

PHILIPS

Rasoir électrique S3520/08

MANUEL D'UTILISATION



Besoin d'aide ? Rendez-vous sur www.communaute.darty.com



S3520, S3510, S3120, S3110



FRANÇAIS

Introduction

Félicitations pour votre achat et bienvenue dans l'univers Philips ! Pour profiter pleinement de l'assistance Philips, enregistrez votre produit sur le site à l'adresse suivante : www.philips.com/welcome.

Informations de sécurité importantes

Lisez attentivement ces informations importantes avant d'utiliser l'appareil et ses accessoires et conservez-les pour un usage ultérieur.

Les accessoires fournis peuvent varier selon les différents produits.

Danger

- Gardez l'adaptateur au sec (fig. 1).

Avertissement

- L'adaptateur contient un transformateur. N'essayez pas de remplacer la fiche de l'adaptateur pour éviter tout accident.
- Cet appareil peut être utilisé par des enfants âgés de 8 ans ou plus, des personnes dont les capacités physiques, sensorielles ou intellectuelles sont réduites ou des personnes manquant d'expérience et de connaissances, à condition que ces enfants ou personnes soient sous surveillance ou qu'ils

aient reçu des instructions quant à l'utilisation sécurisée de l'appareil et qu'ils aient pris connaissance des dangers encourus. Les enfants ne doivent pas jouer avec l'appareil. Le nettoyage et l'entretien ne doivent pas être réalisés par des enfants sans surveillance.

- Débranchez toujours le rasoir avant de le nettoyer sous l'eau.
- Vérifiez toujours l'appareil avant de l'utiliser. Afin d'éviter tout accident, n'utilisez pas l'appareil s'il est endommagé. Remplacez toujours une partie endommagée par une pièce du même type.

Attention

- Ne plongez jamais le système de nettoyage ni la base de recharge dans l'eau et ne les rincez pas sous l'eau (fig. 1).
- Ne plongez jamais le rasoir dans l'eau. N'utilisez pas le rasoir dans le bain ni sous la douche.
- N'utilisez jamais une eau dont la température est supérieure à 80 °C pour rincer le rasoir.
- N'utilisez pas cet appareil à d'autres fins que celles pour lesquelles il a été conçu (voir le mode d'emploi).
- Pour des raisons d'hygiène, l'appareil doit être utilisé par une seule personne.
- N'utilisez jamais d'air comprimé, de tampons à récurer, de produits abrasifs ou de détergents agressifs tels que de l'essence ou de l'acétone pour nettoyer l'appareil.
- Si votre rasoir est équipé d'un système de nettoyage, utilisez toujours le liquide de nettoyage Philips d'origine (cartouche ou

flacon, en fonction du type de système de nettoyage).

- Placez toujours le système de nettoyage sur une surface stable et horizontale pour éviter toute fuite de liquide.
- Si votre système de nettoyage utilise une cartouche de nettoyage, assurez-vous toujours que le compartiment de la cartouche est fermé avant d'utiliser le système de nettoyage pour nettoyer ou charger le rasoir.
- Lorsque le système de nettoyage est prêt à l'emploi, ne le bougez pas pour éviter toute fuite.
- Lorsque vous rincez l'appareil, de l'eau peut s'écouler par la prise inférieure. Ce phénomène est normal et ne présente pas de danger car toutes les pièces électroniques à l'intérieur du rasoir sont protégées.

Champs électromagnétiques (CEM)

- Cet appareil Philips est conforme à toutes les normes et à tous les règlements applicables relatifs à l'exposition aux champs électromagnétiques.

Général

- Ce rasoir peut être nettoyé à l'eau en toute sécurité (fig. 2).
- L'appareil est conçu pour une tension secteur comprise entre 100 V et 240 V.
- L'adaptateur transforme la tension de 100-240 V en une tension de sécurité de moins de 24 V.

Recyclage

- Ce symbole signifie que ce produit ne doit pas être mis au rebut avec les ordures ménagères (2012/19/UE) (fig. 3).
- Ce symbole signifie que le produit contient une batterie rechargeable intégrée qui ne doit pas être mise au rebut avec les ordures ménagères (2006/66/CE). Nous vous conseillons vivement de déposer votre produit dans un centre de collecte officiel ou un Centre Service Agréé Philips

- pour qu'un professionnel retire la batterie rechargeable (fig. 4).
- Respectez les réglementations de votre pays concernant la collecte séparée des appareils électriques et électroniques et des batteries rechargeables. La mise au rebut citoyenne permet de protéger l'environnement et la santé.

Retrait de la batterie rechargeable

Retirez la batterie rechargeable uniquement lorsque vous mettez le rasoir au rebut. Assurez-vous que la batterie est complètement déchargée lorsque vous la retirez.

- 1** Assurez-vous qu'il n'y a pas de vis à l'arrière du rasoir ou dans le compartiment à poils. Si c'est le cas, retirez-les.
- 2** Enlevez le panneau avant et/ou arrière de l'appareil avec un tournevis. Si nécessaire, enlevez également les vis et/ou parties supplémentaires jusqu'à ce que vous voyiez le circuit imprimé avec la batterie rechargeable.
- 3** Retirez la batterie rechargeable.

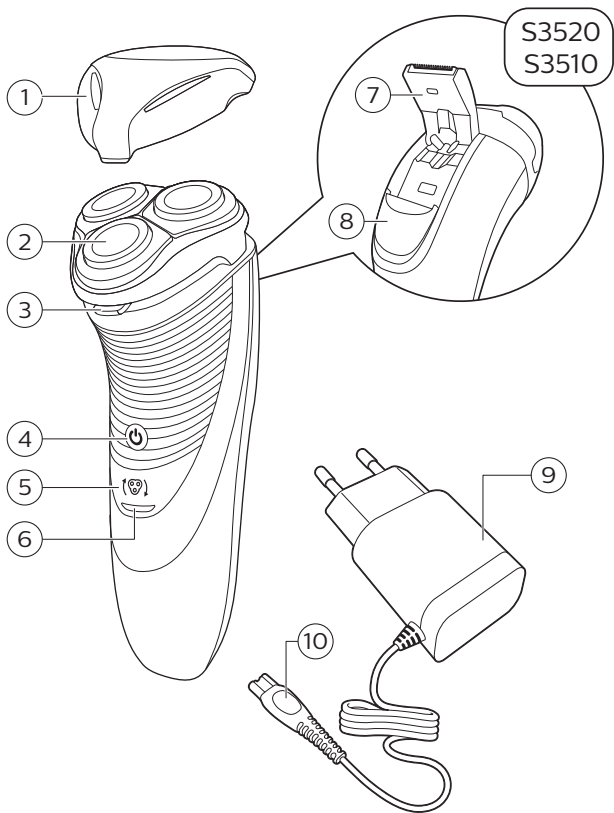
Garantie et assistance

Si vous avez besoin d'une assistance ou d'informations supplémentaires, consultez le site Web www.philips.com/support ou lisez le dépliant séparé sur la garantie internationale.

Limites de la garantie

Étant susceptibles de s'user, les têtes de rasoir (lames et grilles) ne sont pas couvertes par la garantie internationale.





Introduction

Félicitations pour votre achat et bienvenue dans l'univers Philips ! Pour profiter pleinement de l'assistance offerte par Philips, enregistrez votre produit à l'adresse suivante :

www.philips.com/welcome.

Description générale (fig. 1)

- 1 Couvercle de protection
- 2 Unité de rasage
- 3 Bouton de déverrouillage de l'unité de rasage
- 4 Bouton marche/arrêt
- 5 Symbole de tête de rasoir
- 6 Voyant de charge
- 7 Tondeuse (S3520, S3510 uniquement)
- 8 Bouton de déverrouillage de la tondeuse (S3520, S3510 uniquement)
- 9 Bloc d'alimentation électrique (adaptateur, type HQ8505)
- 10 Petite fiche

Informations de sécurité importantes

Lisez attentivement ces informations importantes avant d'utiliser l'appareil et ses accessoires et conservez-les pour un usage ultérieur. Les accessoires fournis peuvent varier selon les différents produits.

Danger



- Gardez le bloc d'alimentation au sec.

Avertissement



- L'appareil est une construction de classe III.
- Pour charger la batterie, veuillez uniquement utiliser le bloc d'alimentation amovible (type HQ8505) fourni avec l'appareil.
- Le bloc d'alimentation contient un transformateur. N'essayez pas de remplacer le bloc d'alimentation par une autre fiche afin d'éviter tout accident.
- Cet appareil peut être utilisé par des enfants âgés de 8 ans ou plus, des personnes dont les capacités physiques, sensorielles ou intellectuelles sont réduites ou des personnes manquant d'expérience et de connaissances, à condition que ces enfants ou personnes soient sous surveillance ou qu'ils aient reçu des instructions quant à l'utilisation sécurisée de l'appareil et qu'ils aient pris connaissance des dangers encourus. Les enfants ne doivent pas jouer avec l'appareil. Le nettoyage et l'entretien ne doivent pas être effectués par des enfants sans surveillance.
- Débranchez toujours le rasoir avant de le nettoyer sous le robinet.
- Vérifiez toujours l'appareil avant utilisation. Afin d'éviter tout accident, n'utilisez pas l'appareil s'il est endommagé. Remplacez toujours une pièce endommagée par une pièce du même type.
- N'ouvrez pas l'appareil pour remplacer la pile rechargeable.

Attention



- Ne plongez jamais le système de nettoyage ni la base de recharge dans l'eau et ne les rincez pas sous l'eau.
- Ne plongez jamais le rasoir dans l'eau. N'utilisez jamais le rasoir dans le bain ni sous la douche.
- N'utilisez jamais une eau dont la température est supérieure à 80 °C pour rincer le rasoir.
- N'utilisez pas cet appareil à d'autres fins que celles pour lesquelles il a été conçu (voir le mode d'emploi).
- Pour des raisons d'hygiène, l'appareil doit être utilisé par une seule personne.
- N'utilisez jamais d'air comprimé, de tampons à récurer, de produits abrasifs ou de détergents agressifs tels que de l'essence ou de l'acétone pour nettoyer l'appareil.
- Si votre rasoir est équipé d'un système de nettoyage, utilisez toujours le liquide de nettoyage Philips d'origine (cartouche ou flacon, en fonction du type de système de nettoyage).
- Placez toujours le système de nettoyage sur une surface stable et horizontale pour éviter toute fuite de liquide.
- Si votre système de nettoyage utilise une cartouche de nettoyage, assurez-vous toujours que le compartiment de la cartouche est fermé avant d'utiliser le système de nettoyage pour nettoyer ou charger le rasoir.
- Lorsque le système de nettoyage est prêt à l'emploi, ne le bougez pas pour éviter toute fuite.

- Lorsque vous rincez l'appareil, de l'eau peut s'écouler par la prise inférieure. Ce phénomène est normal et ne présente pas de danger, car toutes les pièces électroniques à l'intérieur du rasoir sont protégées.
- N'utilisez pas le bloc d'alimentation dans ou à proximité de prises murales qui contiennent un assainisseur d'air électrique, afin d'éviter que le bloc d'alimentation ne subisse des dommages irréversibles.

Champs électromagnétiques (CEM)

- Cet Philips appareil est conforme à toutes les normes et à tous les règlements applicables relatifs à l'exposition aux champs électromagnétiques.

Informations d'ordre général



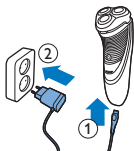
- Ce rasoir peut être nettoyé à l'eau en toute sécurité.
- L'appareil est conçu pour une tension secteur comprise entre 100 V et 240 V.
- Le bloc d'alimentation transforme la tension de 100-240 V en une tension de sécurité de moins de 24 V.

Charge

La charge complète de l'appareil dure environ 1 heure (S3520, S3510) ou 8 heures (S3120, S3110). Lorsque vous chargez l'appareil pour la première fois ou s'il n'a pas été utilisé pendant une longue période, chargez-le jusqu'à ce que le voyant de charge s'allume de manière continue. Un appareil complètement chargé permet un maximum de 50 minutes (S3520, S3510) ou de 45 minutes (S3120, S3110) de temps de rasage. Le temps de rasage peut être inférieur à 50 ou 45 minutes selon

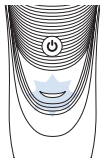
vos habitudes de rasage et de nettoyage ou votre type de barbe.

Charge avec l'adaptateur



- 1 Insérez la petite fiche dans l'appareil.
- 2 Branchez l'adaptateur sur la prise secteur.
 - Le voyant de charge indique l'état de charge de l'appareil (voir la section « Indications de charge » de ce chapitre).
- 3 Une fois la charge terminée, débranchez l'adaptateur de la prise murale, puis retirez la petite fiche de l'appareil.

Indications de charge



Batterie faible

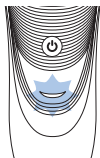
- Lorsque la batterie est presque vide (5 minutes ou moins de rasage restantes), le voyant de charge se met à clignoter en orange.
- Lorsque vous éteignez l'appareil, le voyant de charge continue à clignoter en orange pendant quelques secondes.

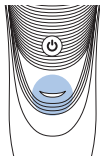
Charge rapide

Lorsque vous commencez à charger la batterie vide, le voyant de charge clignote alternativement en orange et vert. Après environ 3 minutes, le voyant de charge commence à clignoter en vert uniquement. L'appareil est désormais suffisamment chargé pour de 5 minutes de rasage.

Charge

- Lorsque l'appareil est en charge, le voyant de charge clignote en vert.





Batterie entièrement chargée

- Une fois la batterie entièrement chargée, le voyant de charge devient vert et cesse de clignoter.

Remarque : Après environ 30 minutes, le voyant de charge s'éteint pour économiser de l'énergie.

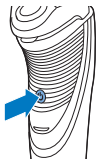
Utilisation de l'appareil

Remarque : Cet appareil peut être utilisé sans cordon ou bien connecté à la prise murale.

Conseils et astuces de rasage

- Effectuez des mouvements circulaires durant l'utilisation. Les mouvements circulaires procurent de meilleurs résultats de rasage que les mouvements rectilignes.
- Votre peau pourrait avoir besoin de 2 ou 3 semaines pour s'habituer au système de rasage Philips.

Mise en marche et arrêt de l'appareil



- 1 Pour allumer l'appareil, appuyez une fois sur le bouton marche/arrêt.
- 2 Pour éteindre l'appareil, appuyez sur le bouton marche/arrêt.

Rasage



- 1 Allumez l'appareil.
- 2 Faites glisser les têtes de rasoir sur votre peau en effectuant des mouvements circulaires.
- 3 Après le rasage, éteignez l'appareil.
- 4 Nettoyez l'appareil (voir le chapitre « Nettoyage et entretien »).

Tonte (S3520, S3510 uniquement)

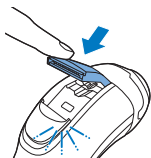
Vous pouvez utiliser la tondeuse pour tailler les favoris et la moustache.



- 1 Dégagez la tondeuse en faisant glisser le bouton coulissant vers le bas.
- 2 Allumez l'appareil.



- Vous pouvez commencer à vous tailler les favoris et la moustache.
- 3 Après utilisation, éteignez l'appareil.
 - 4 Nettoyez la tondeuse (voir le chapitre « Nettoyage et entretien »).



- 5 Fermez la tondeuse (« clic »).

Nettoyage et entretien

Danger : Retirez le cordon amovible de la partie à main avant de nettoyer cette partie dans l'eau.

Attention : N'utilisez jamais d'air comprimé, de tampons à récurer, de produits abrasifs ou de détergents agressifs tels que de l'essence ou de l'acétone pour nettoyer l'appareil.

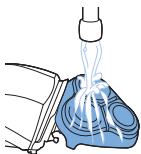
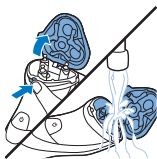
- Pour garantir des performances de rasage optimales, nettoyez l'appareil après chaque utilisation.
- Nettoyez régulièrement l'appareil pour obtenir des résultats de rasage optimaux.

- Attention avec l'eau chaude. Veillez à ce que l'eau ne soit pas trop chaude pour ne pas vous brûler.

Remarque : Lorsque vous rincez l'appareil, de l'eau peut s'écouler par la prise inférieure. Ceci est normal et n'est pas dangereux, car tous les composants électroniques, logés à l'intérieur du bloc d'alimentation du rasoir, sont protégés par une protection hermétique.

Nettoyage de l'unité de rasage sous l'eau

- 1 Éteignez l'appareil et assurez-vous qu'il est débranché de la prise murale.
- 2 Appuyez sur le bouton de déverrouillage pour ouvrir la tête de rasoir. Rincez l'intérieur de l'unité de rasage et le compartiment à poils sous l'eau chaude pendant 30 secondes.



- Rincez l'extérieur de l'unité de rasage.
- 3 Fermez l'unité de rasage et secouez le rasoir pour en retirer l'eau.

Attention : Veillez à ne pas cogner l'unité de rasage lorsque vous la secouez pour en retirer l'excès d'eau.

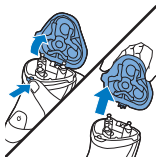
Attention : Ne séchez jamais l'unité de rasage et le compartiment à poils à l'aide d'une serviette ou d'un mouchoir au risque d'endommager l'unité de rasage.

- 4 Ouvrez à nouveau l'unité de rasage et laissez-la ouverte pour que l'appareil sèche complètement.

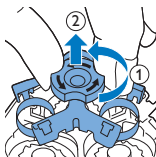
Nettoyage en profondeur

Pour garantir des performances de rasage optimales, nettoyez les têtes de rasoir en profondeur une fois par mois.

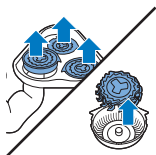
- 1 Éteignez l'appareil et assurez-vous qu'il est débranché de la prise murale.
- 2 Appuyez sur le bouton de déverrouillage pour ouvrir la tête de rasoir. Retirez l'unité de rasage de l'appareil.



- 3 Faites tourner le système de verrouillage dans le sens inverse des aiguilles d'une montre et retirez le système de fixation.

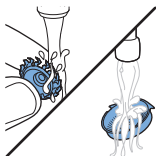


- 4 Enlevez et nettoyez une tête de rasoir à la fois. Chaque tête de rasoir comprend une lame et une grille.



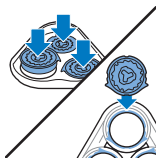
Remarque : Ne nettoyez qu'une lame et une grille à la fois, car elles sont assemblées par paires. Si vous intervertissez accidentellement des lames et des grilles, plusieurs semaines peuvent être nécessaires avant de retrouver un rasage optimal.

- Enlevez la lame de la grille et passez les deux parties sous l'eau pour les nettoyer.



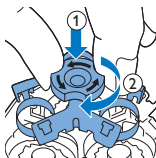
- 5 Replacez la lame dans la grille.



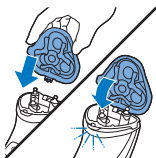


- 6** Remplacez les têtes de rasoir sur la tête de rasoir.

Remarque : Veillez à ce que les têtes de rasoir s'encastrent parfaitement dans les encoches.



- 7** Remplacez le système de fixation sur la tête de rasoir, puis faites-le tourner dans le sens des aiguilles d'une montre.



- 8** Insérez la languette de l'unité de rasage dans la fente située sur la partie supérieure de l'appareil. Puis, fermez l'unité de rasage (« clic »).

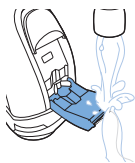
Remarque : Si la tête de rasoir ne se ferme pas facilement, vérifiez que vous avez correctement inséré les têtes de rasoir et que le système de fixation est verrouillé.

Nettoyage de la tondeuse sous l'eau du robinet (S3520, S3510 seulement)

Nettoyez la tondeuse après chaque utilisation.

- 1** Éteignez l'appareil et assurez-vous qu'il est débranché de la prise murale.
- 2** Dégagez la tondeuse en faisant glisser le bouton coulissant vers le bas.





- 3 Allumez l'appareil et nettoyez la tondeuse sous l'eau du robinet.
- 4 Éteignez l'appareil, puis laissez la tondeuse ouverte pour la laisser sécher.
- 5 Fermez la tondeuse (« clic »).



Conseil : Pour garantir des performances de tonte optimales, appliquez une goutte d'huile pour machine à coudre sur les dents de la tondeuse tous les six mois.

Rangement

Remarque : Nous vous conseillons de laisser sécher l'appareil avant de replacer le couvercle de protection.

Placez le capot de protection sur l'appareil pour éviter tout dommage.



Remplacement



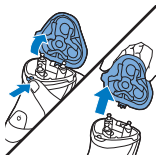
Pour garantir des performances de rasage optimales, nous vous recommandons de remplacer les têtes de rasoir tous les deux ans. Remplacez immédiatement les têtes de rasage endommagées. Remplacez toujours les têtes de rasoir par les têtes (voir 'Commande d'accessoires') de rasoir Philips d'origine.

Rappel de remplacement

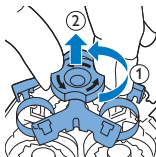
Le symbole de l'unité de rasage s'allume pour indiquer que les têtes de rasoir doivent être remplacées.



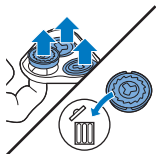
- 1 Le symbole d'unité de rasage s'allume en orange de manière continue.
- 2 Éteignez l'appareil et assurez-vous qu'il est débranché de la prise murale.



- 3 Appuyez sur le bouton de déverrouillage pour ouvrir la tête de rasoir. Retirez l'unité de rasage de l'appareil.

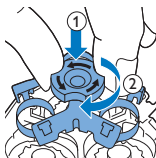


- 4 Faites tourner le système de verrouillage dans le sens inverse des aiguilles d'une montre et retirez le système de fixation.

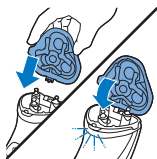


- 5 Retirez les têtes de rasoir de l'unité de rasage, puis mettez-les au rebut.
- 6 Installez de nouvelles têtes de rasoir dans l'unité de rasage.

Remarque : Veillez à ce que les têtes de rasoir s'encastrent parfaitement dans les encoches.

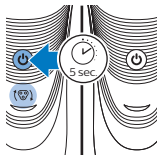


- 7 Remplacez le système de fixation sur la tête de rasoir, puis faites-le tourner dans le sens des aiguilles d'une montre.



- 8 Insérez la languette de l'unité de rasage dans la fente située sur la partie supérieure de l'appareil. Puis, fermez l'unité de rasage (« clic »).

Remarque : Si la tête de rasoir ne se ferme pas facilement, vérifiez que vous avez correctement inséré les têtes de rasoir et que le système de fixation est verrouillé.



- 9 Maintenez le bouton marche/arrêt enfoncé pendant 5 secondes pour réinitialiser le rappel de remplacement du rasoir. Le voyant de orange s'éteint.

Commande d'accessoires

Pour acheter des accessoires ou des pièces de rechange, consultez le site Web www.shop.philips.com/service ou rendez-vous chez votre revendeur Philips. Vous pouvez également communiquer avec le Service Consommateurs Philips de votre pays (consultez le dépliant de garantie internationale pour obtenir les coordonnées).

Les pièces et accessoires de rechange suivants sont disponibles :

- Têtes de rasoir Philips SH30.
- Aérosol de nettoyage pour têtes de rasoir Philips HQ110

Recyclage

- Ce symbole signifie que ce produit ne doit pas être jetées avec les déchets ménagers (2012/19/EU).



- Ce symbole signifie que ce produit contient une batterie rechargeable intégrée, qui ne doit pas être jetées avec les déchets ménagers (2006/66/CE). Nous vous recommandons vivement de déposer votre produit dans un point de collecte agréé ou un centre de service après-vente Philips pour faire retirer la batterie rechargeable par des professionnels.
- Respectez les réglementations de votre pays concernant la collecte séparée des appareils électriques et électroniques et des piles rechargeables. La mise au rebut appropriée des piles permet de protéger l'environnement et la santé.

Garantie et assistance

Si vous avez besoin d'aide ou d'informations supplémentaires, consultez le site www.philips.com/support ou lisez le dépliant séparé sur la garantie internationale.

Restrictions de garantie

Étant susceptibles de s'user, les têtes de rasoir (lames et grilles) ne sont pas couvertes par la garantie internationale.

Dépannage

Cette rubrique récapitule les problèmes les plus courants que vous pouvez rencontrer avec l'appareil. Si vous ne parvenez pas à résoudre un problème à l'aide des renseignements ci-dessous, rendez-vous sur le site www.philips.com/support et consultez la liste des questions fréquemment posées ou contactez le Service Consommateurs Philips de votre pays.

Problème	Cause possible	Solution
Les résultats de rasage ne sont pas aussi satisfaisants que d'habitude.	Les têtes de rasoir sont endommagées ou usées.	Remplacez les têtes de rasoir (voir le chapitre « Remplacement »).
	Les têtes de rasoir sont bloquées par de longs poils.	Nettoyez les têtes de rasoir une à une (voir le chapitre « Nettoyage et entretien »).
	Vous n'avez pas inséré les têtes de rasoir correctement.	Veillez à ce que les têtes de rasoir s'encastrent parfaitement dans les encoches (voir le chapitre « Nettoyage et entretien »).
L'appareil ne fonctionne pas lorsque j'appuie sur le bouton marche/arrêt.	La batterie rechargeable est vide.	Rechargez la batterie (voir le chapitre « Charge »).
	La température de l'appareil est trop élevée. Dans ce cas, l'appareil ne fonctionne pas.	Dès que la température de l'appareil est suffisamment basse, vous pouvez le rallumer.