



MARQUE: KITCHEN CHEF
REFERENCE: HBZ12EAU GLACONS
CODIC: 4339398



NOTICE



KitchenChef PROFESSIONAL

MODE D'EMPLOI

machine à glaçons et distributeur à eau froide

modèle HBZ12EAU (réf usine HBZ-12E)



POUR UTILISATION DOMESTIQUE UNIQUEMENT

REMARQUES IMPORTANTES

A lire impérativement avant utilisation de votre appareil

1. CET APPAREIL EST UNE FABRIQUE DE GLACONS

IL NE CONSERVE PAS LES GLACONS APRES FABRICATION (ou peu de temps...cela dépend de la température extérieure... qui peut également influée sur le temps de fabrication des glaçons). IL EST NECESSAIRE DE LES STOCKER AU CONGELATEUR ou de les consommer sans attendre

2. LORS DES 3 PREMIERS CYCLES, LES GLACONS

PEUVENT ETRE PLUS PETITS ET IRREGULIERS QUE

NORMALEMENT (il est également possible que pendant les 2 ou 3 premiers cycles, le nombre de glaçons soit inférieur à 9), cela correspond au temps de refroidissement du circuit intérieur de l'appareil. La température de l'air et de l'eau influent également sur le poids et la taille des glaçons fabriqués

3. IL EST INDISPENSABLE DE NETTOYER TRES REGULIEREMENT

L'APPAREIL...LE NON FONCTIONNEMENT DU A LA PRESENCE DE CALCAIRE N'EST PAS COUVERT PAR LA GARANTIE de même que le non fonctionnement du à un mauvais ou non nettoyage

4. Il est important de garder propre tout le matériel touchant à l'alimentaire, votre appareil doit être nettoyé et séché régulièrement

5. L'eau est refroidie après que la machine a effectué 3 à 4 tournées de glaçons (l'eau utilisée pour la fabrication des glaçons retombe dans le réservoir à eau et est réutilisée pour le refroidissement). C'est à partir de ce moment-là que vous pourrez distribuer de l'eau froide

Nettoyage de l'extérieur de l'appareil

1. Arrêter l'appareil en appuyant sur le bouton ON/OFF situé en façade (celui qui sert également à la mise en fonctionnement de l'appareil)
2. Débrancher l'appareil de la prise murale
3. S'assurer que l'appareil est vide, sinon, le vider en enlevant le bouchon de vidange situé sous l'appareil
4. Votre appareil **doit être nettoyé et séché** avant de le ranger
5. Nettoyer le corps extérieur de l'appareil à l'aide d'un linge sec et doux et un peu de liquide vaisselle si nécessaire
6. Bien rincer et essuyer avant rangement ou utilisation.
7. Ne pas immerger votre appareil dans l'eau afin de prévenir tout risque d'électrocution.
8. Ne pas nettoyer l'appareil avec un matériel abrasif ou tranchant
9. Ranger l'appareil dans sa boîte et le conserver dans un endroit frais et sec

Nous vous conseillons vivement de bien vouloir conserver votre emballage d'origine qui est spécialement conçu pour le transport et le rangement de votre appareil.

Si vous transportez ou expédiez votre appareil sans sa boîte d'origine et sans les cales de maintien, il y a un risque de dommage qui n'est pas couvert par la garantie

Les grilles d'aération et de ventilation situées sur le côté et à l'arrière de l'appareil doivent être régulièrement dépoussiérées... la surface sur laquelle l'appareil est posé, doit être propre afin d'éviter tout risque d'aspiration d'éléments pouvant s'introduire à l'intérieur de l'appareil et causer ainsi des dommages irrémediables

INSTRUCTIONS D'ENTRETIEN ET DE NETTOYAGE

Nettoyage de l'intérieur de l'appareil

Afin d'éviter une panne non prise en compte par la garantie, il est indispensable de nettoyer très régulièrement l'intérieur de votre appareil, et notamment pour éviter le dépôt trop important de calcaire qui endommagerait la pompe et le circuit de refroidissement

1. Remplir le réservoir d'eau avec 1 litre d'eau potable + 30 centilitres de vinaigre blanc (ou détartrant pour cafetière électrique par exemple en respectant le dosage indiqué sur l'emballage)
2. Effectuer plusieurs cycles de glaçons (idéalement en consommant 1 litre d'eau)
3. A la fin des cycles, vider totalement votre réservoir d'eau à l'aide du bouchon de vidange situé sous l'appareil
4. Puis recommencer la même opération avec de l'eau claire sans aucun additif afin de rincer soigneusement votre appareil et enlever le goût du vinaigre (ou du détartrant pour cafetière)
5. Si votre appareil est très sale, recommencer l'opération autant de fois que nécessaire

Remarque :

- Lors de la 1^{ère} utilisation de l'appareil, il faut impérativement effectuer les mêmes cycles de nettoyage que précédemment
- Pour vider complètement le réservoir, il est nécessaire de le pencher d'avant en arrière plusieurs fois si nécessaire
- Avant de ranger votre appareil, **il est indispensable de bien le sécher, sinon, il y a un fort risque de développement bactérien et d'apparition de moisissure**

CONSIGNES DE SECURITE

Lorsqu'on utilise des appareils électriques, certaines consignes de sécurité élémentaires sont impérativement à respecter

1. Cet appareil n'est pas prévu pour être utilisé par des personnes (y compris les enfants) dont les capacités physiques, sensorielles ou mentales sont réduites, ou des personnes dénuées d'expérience ou de connaissance, sauf si elles ont pu bénéficier, par l'intermédiaire d'une personne responsable de leur sécurité, d'une surveillance ou d'instructions préalables concernant l'utilisation de l'appareil.
2. Il convient de surveiller les enfants pour s'assurer qu'ils ne jouent pas avec l'appareil
3. **Cordon d'alimentation** : La longueur du cordon de cet appareil a été définie pour éviter les risques d'accidents. Si il est trop court, il faut utiliser une rallonge en veillant à ne pas la laisser pendre hors du plan de travail et prendre toutes les précautions pour qu'on ne puisse se prendre les pieds dedans ou la tirer accidentellement. Ne jamais tirer sur le cordon d'alimentation de l'appareil. Pour le débrancher ou le déplacer il convient de d'ôter sans forcer la fiche du cordon de la prise murale.. Pour la mise sous tension de l'appareil, il faut d'abord connecter le cordon d'alimentation à l'appareil et ensuite le brancher à la prise murale. Ne pas utiliser un appareil électrique dont le cordon ou la fiche est endommagé ni un appareil défectueux ou endommagé d'une quelconque façon. On doit le faire examiner, réparer ou faire faire un ajustement mécanique ou électrique par un technicien qualifié afin d'éviter tout danger. Vérifier régulièrement l'état du cordon d'alimentation. Si le câble d'alimentation est endommagé, il doit être remplacé par le fabricant, son service après-vente ou une personne de qualification similaire afin d'éviter tout danger.
4. Afin de prévenir de tout risque d'électrocution, ne pas immerger le cordon, la fiche ou l'appareil dans l'eau, ou dans tout autre liquide.
5. L'utilisation d'accessoires ou d'équipements non recommandés par le fabricant peut entraîner un incendie, des électrocutions ou des blessures.
6. Ne pas utiliser à l'extérieur, ni près d'une source de chaleur.
Vérifier que la tension de votre appareil correspond à celle de votre installation électrique. La fiche du cordon d'alimentation est à brancher sur une prise murale alimentée en 220 - 240 volts, avec connexion à la terre

Si l'appareil montre des signes de défectuosité durant l'utilisation, le débrancher immédiatement. Ne pas utiliser un appareil défectueux ou tenter de le réparer.

7. Si cet appareil tombe ou qu'il est accidentellement immergé dans l'eau ou dans tout autre liquide, le débrancher immédiatement. Ne pas tenter de sortir l'appareil de l'eau avant de l'avoir débranché ! Ne pas utiliser cet appareil s'il est tombé dans l'eau ou s'il y a été immergé.
8. **Alimentation électrique** : Si le circuit électrique est surchargé parce qu'il doit alimenter d'autres appareils en plus du nouvel appareil, ce dernier ne fonctionnera pas correctement. Il est conseillé de faire fonctionner l'appareil sur un circuit électrique distinct. Dans le cas d'utilisation d'un cordon de rallonge, la puissance électrique du cordon doit être au moins égale à celle de l'appareil. Ne jamais laisser l'appareil sans surveillance lorsqu'il est en fonctionnement.
9. Ne pas utiliser l'appareil avec des mains mouillées ou humides.
10. Ne pas utiliser l'appareil à des fins autres que celles pour lesquelles il a été conçu.

Toutes les personnes qui utilisent cet appareil doivent lire le manuel d'instructions et le comprendre avant d'utiliser cet appareil ou de le nettoyer.

CONSIGNES ADDITIONNELLES SPECIFIQUES

1. **Positionnement de l'appareil** : Laisser un espace d'au moins 15 centimètres de chaque côté de l'appareil. Ne placer aucun objet sur l'appareil pendant qu'il fonctionne. S'assurer que la surface sur laquelle l'appareil est posé, est parfaitement plane et stable
2. **Fin d'utilisation** : Ne pas déplacer l'appareil lorsqu'il est plein. Il faut le vider complètement avant de le déplacer ou de le ranger.
3. Placer l'appareil à l'écart du rayonnement solaire et de toute source de chaleur
4. Garder toujours l'appareil sous surveillance lorsqu'il est en fonctionnement
5. Pour tous déplacements, l'appareil ne doit pas être incliné à plus de 45° - Ne pas retourner l'appareil, cela pourrait causer des dommages au compresseur.
6. Attendre 12 heures avant d'utiliser votre machine à glaçons si elle a été transportée ou déplacée
7. Ne pas utiliser un autre liquide que l'eau potable pour fabriquer des glaçons

LE FABRICANT NE SAURAIT ETRE TENU POUR RESPONSABLE DE LA MAUVAISE UTILISATION DE L'APPAREIL. IL EST IMPERATIF DE CONSERVER CE MANUEL D'INSTRUCTIONS

REPLIR LE RESERVOIR AVEC DE L'EAU POTABLE UNIQUEMENT.

IMPORTANT:

L'eau dans le réservoir ne doit jamais stagner. Il faut vider l'appareil après chaque utilisation (il suffit de d'enlever le bouchon de vidange situé sous l'appareil

Ne pas utiliser votre appareil à une température inférieure à 10°C et supérieure à 30°C. L'appareil doit être positionné à l'abri des rayons du soleil et de toute source de chaleur

TRES IMPORTANT

1. Si vous réalisez de nombreux glaçons et qu'ils stagnent longtemps dans le bac supérieur et commencent à fondre... ils peuvent se coller les uns aux autres et obstruer partiellement le conduit de distribution automatique des glaçons... ceci est parfaitement normal (ils forment un bloc compact surtout quand la température extérieure est élevée)
2. Lorsque le bac à glaçons est plein, l'appareil s'arrête seul et l'écran LCD indique bac à glaçons plein... si les glaçons commencent à fondre, le niveau de glaçons dans le bac diminuera et l'appareil redémarrera automatiquement (si le réservoir à eau est suffisamment rempli)

COMMENT UTILISER VOTRE APPAREIL ?

INSTALLATION

1. Poser l'appareil sur un plan stable et horizontal et attendre 12 heures.
2. Laisser 15 centimètres derrière l'appareil et sur les côtés afin d'assurer une bonne ventilation. Il ne faut pas encastrer l'appareil.
3. Ne pas installer près d'une source de chaleur
4. A installer dans une cuisine sur un plan de travail propre et stable
5. Remplir le réservoir d'eau POTABLE UNIQUEMENT ...de l'eau du robinet ou de l'eau en bouteille non gazeuse
6. Brancher le cordon d'alimentation électrique de l'appareil dans une prise murale avec terre alimentée en 220 – 240 volts.

UTILISATION

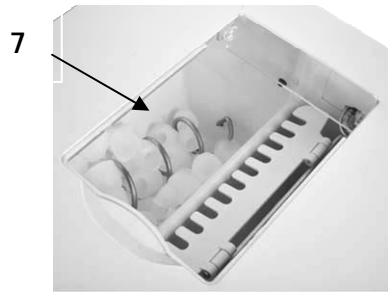
1. après avoir branché l'appareil appuyer sur **ON**
2. choisir la taille de glaçons désirée (**S** petit ou **L** moyen) en appuyant sur le bouton **SELECT**
3. Appuyer sur le bouton **TIMER** si vous souhaitez programmer l'arrêt de votre appareil automatiquement (par tranche de 30 min.)
4. Neufs glaçons sont réalisés toutes le 8 à 9 minutes (dépend de la T° de l'air et de l'eau)
5. en fin de cycle, les glaçons sont éjectés dans le bac supérieur
6. appuyez sur **ICE** pour récupérer les glaçons dans un verre que vous aurez positionné au préalable sur le tiroir récupérateur d'eau
7. pour obtenir de l'eau froide, il faut appuyer sur le bouton **WATER**... nous vous conseillons d'attendre 20 à 30 minutes pour que l'eau soit suffisamment froide car elle est liée à la fabrication des glaçons... lorsque les glaçons sont fabriqués, le surplus d'eau est rejeté dans le réservoir à eau et refroidi l'eau du réservoir
8. appuyer sur **OFF** pour arrêter l'appareil, , **il faut attendre quelques minutes (5 min.) avant de débrancher votre appareil afin que le cycle se termine complètement et éviter ainsi une panne.**

DESCRIPTION DE L'APPAREIL

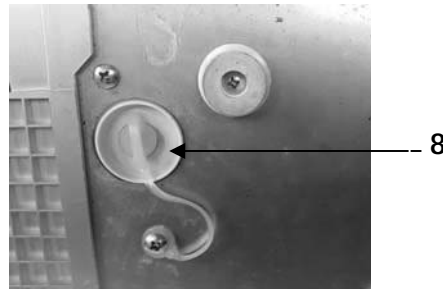


1. panneau translucide
2. Corps de l'appareil
3. trappe de remplissage
4. tiroir récupération eau
5. ventilateur de refroidissement
6. panneau de commande
7. ressort d'évacuation des glaçons
8. bouchon de vidange
9. aération arrière de l'appareil

Vue de dessus avec le
panneau translucide (1) ouvert



Vue du bouchon de vidange
situé sous l'appareil



Vue arrière de l'appareil

5. grille du ventilateur de refroidissement par évacuation de la chaleur

9. aération arrière de l'appareil

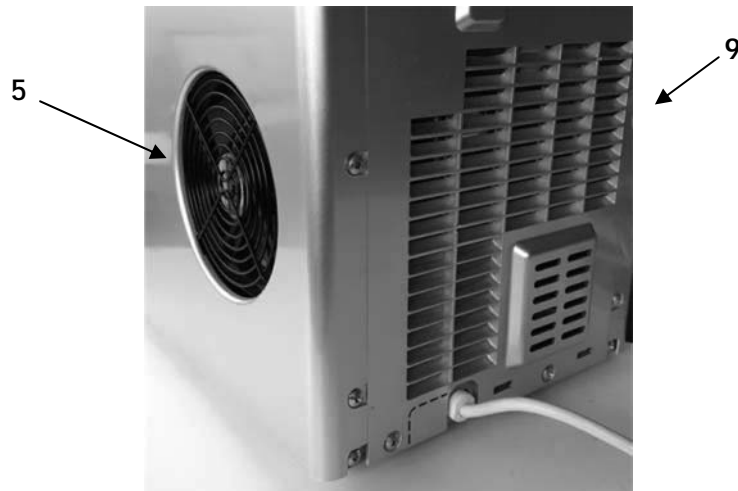
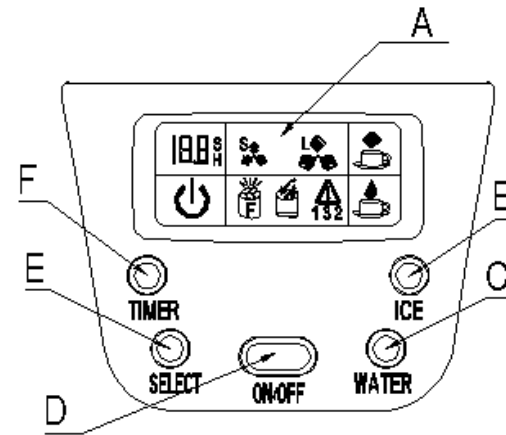


TABLEAU DE COMMANDES et écran LCD



- A. Ecran LCD
- B. Distribution des glaçons
- C. Distribution de l'eau
- D. Bouton marche / arrêt
- E. Choix de la taille des glaçons
- F. Bouton de réglage du timer

ECRAN LCD
affichage des
fonctions

	1	2	3	A
	18.8 S H	S	L	Ice cup
	Power	F	132	Water cup
	9	8	7	6

- 1 **TIMER** affiche la durée de fonctionnement de l'appareil
- 2 **S** indique la fabrication de petits glaçons
- 3 **L** indique la fabrication de glaçons moyens
- 4 Symbole qui indique distribution de glaçons
- 5 Symbole qui indique la distribution d'eau
- 6 Codes erreur (1, 2, ou 3)
- 7 Symbole qui indique un manque d'eau (arrêt de l'appareil)
- 8 Symbole qui indique que le bac à glaçons est plein
- 9 Symbole qui indique la mise sous tension de l'appareil

GARANTIE

Cet appareil est garanti un an (pièce et main d'œuvre) à partir de la date d'achat, contre tout défaut ou vice de fabrication. La garantie concerne le remplacement de toute pièce défectueuse mais ne saurait couvrir l'usure normale de l'appareil, **le manque d'entretien (notamment dû au calcaire)** ni les détériorations qui pourraient survenir à la suite d'une sur tension ou d'un mauvais emploi. Toute modification apportée par l'utilisateur à l'appareil ou à ses accessoires d'origine entraîne la suppression du bénéfice de la garantie. *Le fabricant, le distributeur et l'importateur (Kitchen Chef 77730) ne sont pas responsables d'une utilisation inappropriée de l'appareil.* **Dans ce dernier cas, vous perdrez le bénéfice de la garantie.**

COMMENT FAIRE REPARER VOTRE APPAREIL ?

Si cet appareil ne fonctionne plus normalement, s'adresser à votre revendeur ou téléphoner au **N° 01.60.60.96.70**. Un 1^{er} diagnostic sera fait par téléphone et nous vous indiquerons la procédure à suivre pour la réparation de votre appareil. **Votre appareil ne peut pas nous être retourné sans notre accord préalable. Un N° de retour vous sera communiqué. Ce N° est à indiquer en gros de manière très lisible sur le carton de retour. Sans ce N°, le colis sera refusé.**

Prendre toutes les précautions nécessaires pour que l'appareil soit bien emballé. Tout appareil ou accessoire retourné mal emballé et arrivant détérioré ne sera pas couvert par la garantie. L'emballage d'origine est tout particulièrement conçu pour le transport de cet appareil. Nous vous préconisons vivement de le conserver. Il vous sera rendu dans les 3 semaines maximum à dater de la réception de votre colis. Les appareils envoyés seront réexpédiés port payé. **Ne pas oublier de placer une copie de votre facture d'achat dans le colis ainsi qu'un descriptif précis de la panne** contenant l'appareil retourné.



Ce symbole, figurant sur l'étiquette signalétique signifie que cet article, lorsqu'il est usagé, fait l'objet d'une collecte sélective, (pour les modalités de cette collecte, se renseigner auprès de votre commune) ou d'une reprise à titre gratuit par le distributeur pour l'acquisition d'un article similaire (port à vos frais). Compte tenu des effets sur l'environnement et la santé humaine, en raison de la présence de substances