



MARQUE: BOSE
REFERENCE: SOUNDLINK MICRO ORANGE
CODIC: 4344618



NOTICE



BOSE

SOUNDLINK®
MICRO

INSTRUCTIONS IMPORTANTES RELATIVES À LA SÉCURITÉ

Lisez toutes les consignes de sécurité et les instructions d'utilisation.

Instructions importantes relatives à la sécurité

1. Lisez attentivement ces instructions.
2. Conservez ces instructions.
3. Respectez tous les avertissements.
4. Suivez toutes les instructions.
5. Utilisez uniquement les accessoires spécifiés par le fabricant.
6. Débranchez cet appareil pendant un orage ou en cas d'inutilisation prolongée.
7. Confiez toute réparation à du personnel qualifié. Une réparation est nécessaire lorsque l'appareil a été endommagé, notamment lorsque le cordon ou la fiche d'alimentation sont endommagés, lorsque l'appareil ne fonctionne pas normalement ou lorsqu'il a subi un choc.

AVERTISSEMENTS/PRÉCAUTIONS



Ce produit contient des composants magnétiques. Consultez votre médecin afin de savoir si ces composants peuvent avoir une incidence sur un dispositif médical implantable.

- Tenez le produit à l'écart du feu et des sources de chaleur. Veillez à NE PAS placer d'objets enflammés, tels que des bougies allumées, sur l'appareil.
- Veillez à NE PAS effectuer de modifications non autorisées sur ce produit.
- Utilisez ce produit uniquement avec un adaptateur secteur certifié conforme aux réglementations en vigueur (p. ex., UL, CSA, VDE, CCC).
- N'exposez pas les produits contenant des piles ou des batteries à une chaleur excessive (ne les placez pas à la lumière directe du soleil, près d'un feu ou de toute autre source de chaleur).
- L'étiquette d'identification du produit se trouve sur la sangle et à la base de l'appareil.

REMARQUE : cet appareil a fait l'objet de tests prouvant sa conformité aux limites imposées aux appareils numériques de classe B, conformément à la partie 15 des réglementations de la FCC. Ces limites sont conçues pour offrir une protection raisonnable contre les interférences nuisibles dans une installation résidentielle. Cet appareil génère, utilise et est susceptible d'émettre de l'énergie à des fréquences radio. À ce titre, s'il n'est pas installé ou utilisé conformément aux instructions, il est susceptible de perturber les communications radio. Cependant, il n'est nullement garanti que de telles perturbations ne se produisent pas dans une installation donnée. Si cet appareil perturbe effectivement la réception de la radio ou de la télévision (ce qui peut être vérifié en allumant et en éteignant l'appareil), vous êtes invité à tenter de remédier au problème en prenant une ou plusieurs des mesures ci-dessous :

- Réorientez ou déplacez l'antenne de réception.
- Augmentez la distance séparant le matériel du récepteur.
- Connectez l'appareil à une prise reliée à un circuit différent de celui auquel est connecté l'amplificateur.
- Consultez votre revendeur ou un technicien radio/TV expérimenté pour obtenir de l'aide.

Toute modification non autorisée expressément par Bose Corporation est susceptible d'annuler le droit de l'utilisateur d'utiliser cet appareil.

Cet appareil est conforme à la partie 15 de la réglementation de la FCC, ainsi qu'aux normes RSS exemptes de licence d'Industrie Canada. L'utilisation de cet appareil est soumise aux conditions suivantes : (1) cet appareil ne doit pas provoquer d'interférences et (2) cet appareil doit tolérer les interférences externes, y compris celles susceptibles de provoquer un dysfonctionnement.

Cet appareil est conforme aux réglementations de la FCC et d'Industrie Canada concernant les limites d'exposition aux rayonnements électromagnétiques pour le grand public. Il ne doit pas être installé ni utilisé avec un autre émetteur radio ou son antenne.

Cet appareil est conforme aux normes IMDA.

 Bose Corporation déclare que ce produit est conforme aux critères essentiels et autres dispositions de la Directive 2014/53/CE et des autres directives européennes applicables. L'attestation complète de conformité est disponible à l'adresse www.Bose.com/compliance

Bande de fréquences comprise entre 2 400 et 2 480 MHz.

Bluetooth : puissance de transmission maximale inférieure à 20 dBm P.I.R.E.

Bluetooth faible énergie : densité spectrale de puissance maximale inférieure à 10 dBm/MHz P.I.R.E.

Règles de gestion relatives aux appareils à radiofréquences de faible puissance

Article XII

Conformément aux « Règles de gestion relatives aux appareils à radiofréquences de faible puissance », en l'absence d'autorisation de la NCC, les organisations, entreprises ou utilisateurs ne sont pas autorisés à modifier la fréquence, à améliorer la puissance de transmission ou à altérer les caractéristiques d'origine et les performances d'un appareil à radiofréquences de faible puissance approuvé.

Article XIV

Les appareils à radiofréquences de faible puissance ne doivent avoir aucune incidence sur la sécurité des avions ni provoquer d'interférences avec les communications légales ; dans le cas contraire, l'utilisateur devra immédiatement cesser d'utiliser l'appareil jusqu'à l'absence complète d'interférences. Par communications légales nous entendons les communications radio établies conformément au Telecommunications Act.

Les appareils à radiofréquences de faible puissance peuvent être sensibles aux interférences des communications légales ou aux appareils émettant des ondes radio ISM.

INFORMATIONS RÉGLEMENTAIRES

N'essayez PAS d'extraire la batterie rechargeable lithium-ion de cet appareil. Pour extraire la batterie, contactez votre revendeur Bose local ou un professionnel qualifié.



Mettez au rebut les piles usagées conformément aux réglementations locales. Ne les incinérez pas.

廢電池請回收



Ce symbole signifie que le produit ne doit pas être jeté avec les déchets ménagers, mais doit être déposé dans un centre de collecte approprié pour recyclage. Une mise au rebut et un recyclage adéquats permettent de protéger les ressources naturelles, la santé humaine et l'environnement. Pour plus d'informations sur l'élimination et le recyclage de ce produit, contactez votre mairie, votre service de ramassage des ordures ou le magasin où vous avez acheté ce produit.

Li-ion

Le retrait de la batterie lithium-ion rechargeable de cet appareil ne doit être effectué que par un professionnel qualifié. Contactez votre revendeur Bose local ou consultez le site <http://products.bose.com/static/compliance/index.html> pour plus d'informations.



Noms et quantités des substances ou éléments toxiques ou dangereux

Nom	Substances ou éléments toxiques ou dangereux					
	Plomb (Pb)	Mercure (Hg)	Cadmium (Cd)	Chrome hexavalent (CR(VI))	Biphényle polybromé (PBB)	Éther de diphényle polybromé (PBDE)
Cartes de circuits imprimés	X	0	0	0	0	0
Pièces métalliques	X	0	0	0	0	0
Pièces en plastique	0	0	0	0	0	0
Enceintes	X	0	0	0	0	0
Câbles	X	0	0	0	0	0
Les données de ce tableau sont conformes aux dispositions de la norme SJ/T 11364. 0 : indique que la quantité de cette substance toxique ou dangereuse contenue dans tous les composants homogènes de cette pièce est inférieure à la limite définie dans GB/T 26572.						
X : indique que la quantité de cette substance toxique ou dangereuse contenue dans au moins un des composants homogènes de cette pièce est supérieure à la limite définie dans GB/T 26572.						

Renseignements à noter et conserver

Le numéro de série et le modèle sont indiqués sur la sangle et à la base de l'appareil.

Numéro de série : _____

Numéro de modèle : _____

Conservez votre facture avec la notice d'utilisation. Enregistrez dès maintenant votre produit Bose.
Pour ce faire, rendez-vous sur <http://global.Bose.com/register>.

Date de fabrication : le huitième chiffre du numéro de série indique l'année de fabrication ; par exemple, « 7 » correspond à 2007 ou à 2017.

Importateur pour la Chine : Bose Electronics (Shanghai) Company Limited, Part C, Plan 9, No. 353 North Riyang Road, Chine (Shanghai) Pilot Free Trade Zone

Importateur pour l'UE : Bose Products B.V., Gorslaan 60, 1441 RG Purmerend, Pays-Bas

Importateur pour Taïwan : Bose Taiwan Branch, 9F-A1, No.10, Section 3, Minsheng East Road, Taipei City 104, Numéro de téléphone à Taïwan : +886-2-2514 7676

Importateur pour le Mexique : Bose de México, S. de R.L. de C.V., Paseo de las Palmas 405-204, Lomas de Chapultepec, 11000 México, D.F. Numéro de téléphone : +5255 (5202) 3545

Puissance en entrée : 5 V $\overline{\text{---}}$ 1,5 A

Plage de températures lors de la charge : 0° C à 50° C (32° F à 122° F)

Plage de températures lors de la décharge : -20° C à 70° C (-4° F à 158° F)

Apple, le logo Apple et Siri sont des marques de commerce d'Apple Inc., déposées aux États-Unis et dans d'autres pays. App Store est une marque de service d'Apple Inc.

Android, Google Now, Google Play et le logo Google Play sont des marques de commerce de Google Inc.

La marque et le logo *Bluetooth*® sont des marques déposées de Bluetooth SIG, Inc., et leur utilisation par Bose Corporation fait l'objet d'un accord de licence.

Siège de Bose Corporation : 1-877-230-5639

©2017 Bose Corporation. Toute reproduction, modification, distribution ou autre utilisation, même partielle, de ce document est interdite sans autorisation écrite préalable.

SOMMAIRE

Application Bose® Connect

Fonctionnalités de l'application Bose Connect.....	8
--	---

Contenu de l'emballage

Sommaire.....	9
---------------	---

Portabilité de l'enceinte

Configurations de la sangle.....	10
Résistance à l'eau.....	10

Commandes de l'enceinte

Mise sous/hors tension.....	12
Minuterie de mise hors tension automatique.....	12
Désactivation de la minuterie de mise hors tension automatique.....	12
Fonctions de l'enceinte.....	13
Lecture multimédia et volume.....	13
Fonctions d'appel.....	14
Accès aux commandes vocales.....	15

Batterie

Charge de l'enceinte.....	16
Temps de charge.....	16
Annonce du niveau de la batterie.....	17
Mode de protection de la batterie.....	17

Voyants d'état

Voyant <i>Bluetooth</i> ®.....	18
Voyants de la batterie.....	19

Guide vocal

Langues préinstallées.....	20
Choix de la langue.....	20
Désactivation du guide vocal.....	20

Connexions *Bluetooth*

Connexion de votre périphérique mobile à l'aide de l'application Bose® Connect (recommandé)	21
Connexion via le menu <i>Bluetooth</i> de votre périphérique mobile	22
Déconnexion d'un périphérique mobile	23
Reconnexion d'un périphérique mobile	23

Connexions *Bluetooth* multiples

Connexion d'un autre périphérique mobile	24
Identification des périphériques mobiles connectés	24
Commutation entre deux périphériques mobiles connectés	24
Reconnexion d'un périphérique mobile précédemment connecté	25
Effacement de la liste de jumelage de l'enceinte	25

Partage de son entre enceintes Bose

Jumelage des enceintes à l'aide de l'application Bose Connect (recommandé)	26
Jumelage manuel des enceintes	26
Mode Soirée	26
Mode Stéréo	28
Sélection du mode Soirée ou Stéréo	28
Désactivation du mode Soirée ou du mode Stéréo	28

Entretien

Nettoyage de l'enceinte	29
Pièces de rechange et accessoires	29
Garantie limitée	29

Résolution des problèmes

Solutions aux problèmes courants	30
Réinitialisation de l'enceinte	32

Téléchargez l'application Bose Connect pour tenir à jour votre logiciel, personnaliser les paramètres de votre enceinte, gérer facilement les connexions *Bluetooth* et accéder à de nouvelles fonctionnalités.

Fonctionnalités de l'application Bose Connect

- Connectez plusieurs périphériques mobiles et passez de l'un à l'autre d'un simple geste.
- Personnalisez votre enceinte :
 - Donnez-lui un nom.
 - Sélectionnez la langue du guide vocal ou désactivez les messages du guide vocal.
 - Réglez la minuterie de mise hors tension automatique.
- Jumelez deux enceintes Bose de façon à utiliser le mode Soirée ou le mode Stéréo. Reportez-vous à l'application Bose Connect pour plus d'informations sur ces modes.
- Trouvez les réponses aux questions fréquemment posées.

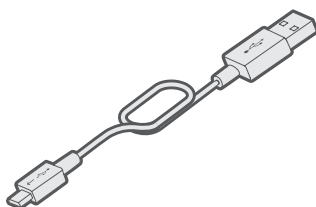


Sommaire

Vérifiez la présence des éléments suivants :



Enceinte *Bluetooth* Bose® SoundLink® Micro

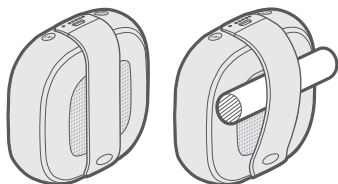


Câble USB

Remarque : si l'un des composants est endommagé, évitez de l'utiliser. Contactez immédiatement votre revendeur Bose® agréé ou le service client de Bose. Consultez le site global.Bose.com/Support/Micro

Configurations de la sangle

Vous pouvez régler la sangle pour transporter facilement l'enceinte. Pour sécuriser l'enceinte, fixez-la à un objet, notamment au guidon d'une bicyclette ou à la bretelle d'un sac à dos.



Résistance à l'eau

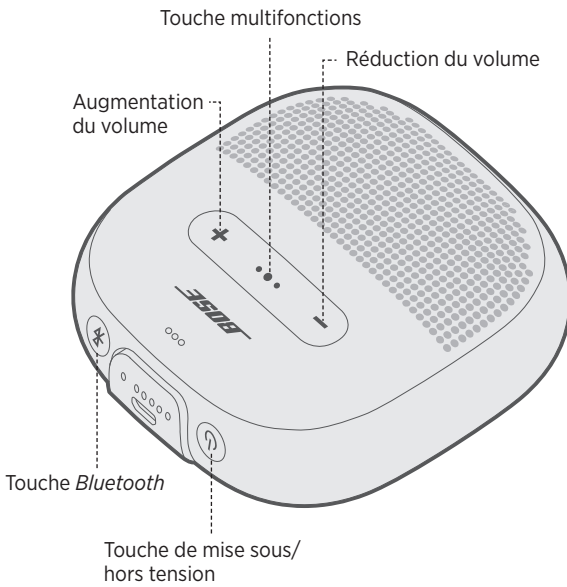
Votre enceinte est étanche et résistante aux éclaboussures. Elle est conforme aux normes IPX7 et IPX4. Vous pouvez l'immerger dans l'eau pendant 30 minutes maximum à une profondeur de 1 m. Vous pouvez par ailleurs l'utiliser sous la douche, mais aussi par temps de pluie ou de neige.

ATTENTION : veuillez toutefois à NE PAS immerger l'enceinte à plus de 1 m de profondeur.




COMMANDES DE L'ENCEINTE

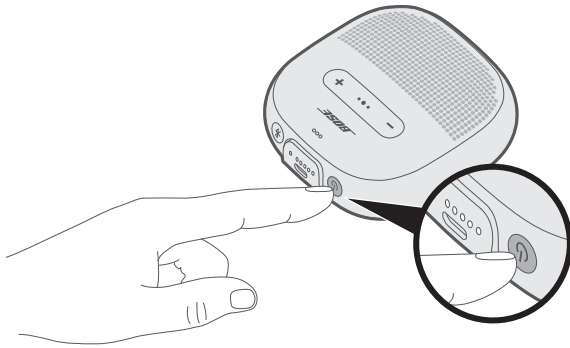
Les commandes se trouvent sur la partie supérieure et sur le bord extérieur de l'enceinte.



Mise sous/hors tension

Appuyez sur la touche de mise sous/hors tension .

Les voyants de la batterie s'allument en blanc.



Minuterie de mise hors tension automatique

La minuterie de mise hors tension automatique permet de prolonger l'autonomie de l'enceinte lorsque celle-ci fonctionne sous batterie. L'enceinte se met hors tension lorsque vous coupez le son et n'appuyez sur aucune touche pendant 20 minutes.

Remarque : pour régler le délai de mise hors tension automatique de l'enceinte, utilisez l'application Bose® Connect.

Désactivation de la minuterie de mise hors tension automatique

Appuyez simultanément sur la touche **+** et sur la touche multifonctions **•••**.

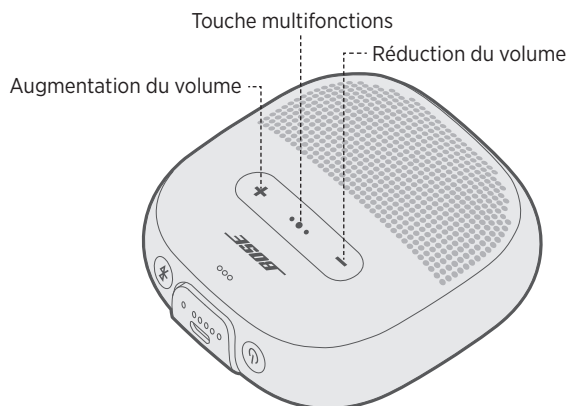
Vous entendez le message « Mise hors tension automatique désactivée ».

Répétez cette procédure pour réactiver la minuterie de mise hors tension automatique.

Conseil : vous pouvez également désactiver la minuterie de mise hors tension automatique avec l'application Bose Connect.

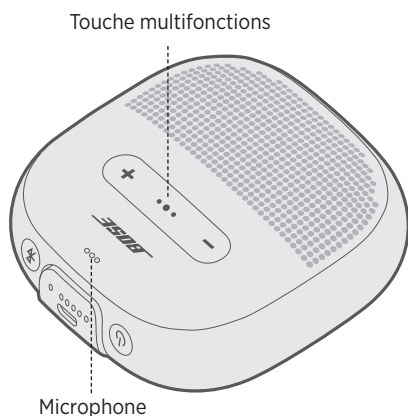
Fonctions de l'enceinte

Lecture multimédia et volume



Fonction	Action
Lecture/Pause	Appuyez sur la touche multifonctions ●●●.
Saut avant	Appuyez rapidement sur ●●● à deux reprises.
Saut arrière	Appuyez rapidement sur ●●● à trois reprises.
Augmentation du volume	Appuyez sur la touche +.
Réduction du volume	Appuyez sur la touche -.

Fonctions d'appel



Fonction	Action
Répondre à un appel	Appuyez sur la touche multifonctions ●●●.
Mettre fin à un appel	Appuyez sur la touche ●●●.
Refuser un appel	Appuyez sur ●●● pendant une seconde.
Répondre à un deuxième appel entrant et mettre le premier appel en attente	Pendant une communication, appuyez sur ●●●.
Refuser un deuxième appel entrant et conserver l'appel en cours	Pendant une communication, maintenez enfoncée la touche ●●● pendant une seconde.
Passer d'un appel à l'autre	Lorsque deux appels sont actifs, appuyez deux fois rapidement sur ●●●.
Accéder aux commandes vocales pour passer un appel	Hors communication, maintenez enfoncée la touche ●●● pendant une seconde. Il est possible que votre périphérique mobile ne prenne pas en charge les commandes vocales. Reportez-vous à la notice d'utilisation de votre périphérique pour plus d'informations.
Couper/restaurer le son lors d'un appel	Pendant une communication, appuyez simultanément sur les touches + et -.

Notifications du guide vocal

Votre enceinte identifie les appels entrants des personnes enregistrées dans votre répertoire.

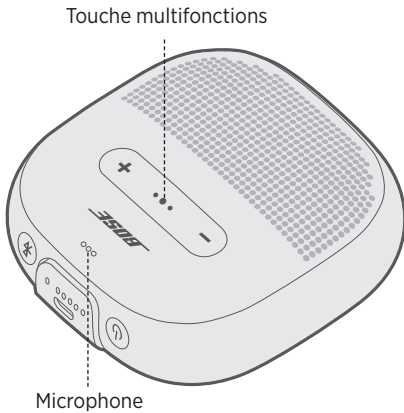
Pour désactiver cette fonction, reportez-vous à la page 20.

Remarque : la désactivation des notifications du guide vocal désactive également le guide vocal.

Accès aux commandes vocales

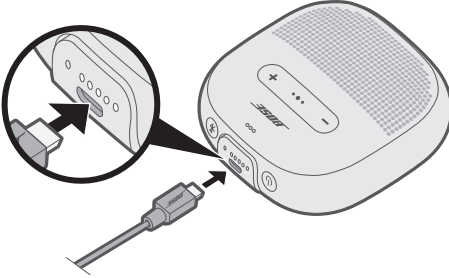
Le microphone de l'enceinte est une extension du microphone de votre périphérique mobile. La touche multifonctions de l'enceinte ●●● vous permet d'accéder aux commandes vocales sur votre périphérique pour passer/prendre des appels, ou demander à Siri ou à Google Now™ de lire de la musique, de vous donner la météo, de vous indiquer le score d'un match, etc.

Maintenez enfoncée la touche ●●● pour activer les commandes vocales de votre périphérique. Vous entendez une tonalité qui indique que les commandes vocales sont activées.



Charge de l'enceinte

1. Raccordez la petite extrémité du câble USB au connecteur USB.



2. Raccordez l'autre extrémité du câble USB à un chargeur mural ou au port correspondant d'un ordinateur sous tension.

Pendant la charge, le dernier voyant de batterie allumé clignote en blanc. Une fois la batterie complètement chargée, les cinq voyants de batterie s'allument en blanc.

Voyants de la batterie





Temps de charge

Le temps de charge peut atteindre quatre heures pour une charge complète. Lorsque l'enceinte est complètement chargée, elle offre jusqu'à six heures d'autonomie.

Annonce du niveau de la batterie

Chaque fois que vous mettez l'enceinte sous tension, un message vocal annonce le niveau de la batterie. Pendant l'utilisation de l'enceinte, un message vocal vous indique qu'il est nécessaire de recharger la batterie.

Pour écouter le niveau de charge de la batterie lors de l'utilisation de l'enceinte, maintenez enfoncée la touche de mise sous/hors tension  jusqu'à ce que vous entendiez un message vocal.

Remarque : pour contrôler visuellement le niveau de la batterie, maintenez enfoncée la touche  tout en vérifiant les voyants de batterie (reportez-vous à la page 19).

Mode de protection de la batterie

Lorsque la batterie de l'enceinte est épuisée (0 %) ou lorsque vous débranchez l'enceinte et ne l'utilisez pas pendant plus de trois jours alors que la charge restante est inférieure à 10 %, l'enceinte passe en mode de protection de la batterie. Pour la réactiver, raccordez-la à un chargeur mural ou à un ordinateur sous tension.

Lorsque vous n'utilisez pas l'enceinte, placez-la dans un endroit frais.

ATTENTION : ne laissez pas votre enceinte inutilisée pendant des périodes prolongées si elle est complètement chargée ou si la charge restante est inférieure à 10 %.

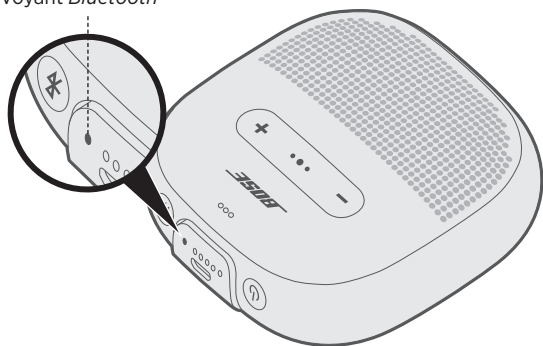
VOYANTS D'ÉTAT

Le voyant *Bluetooth* et les voyants de la batterie sont situés sur le bord extérieur de l'enceinte.

Voyant *Bluetooth*

Ce voyant indique l'état de connexion d'un périphérique mobile compatible.

Voyant *Bluetooth*

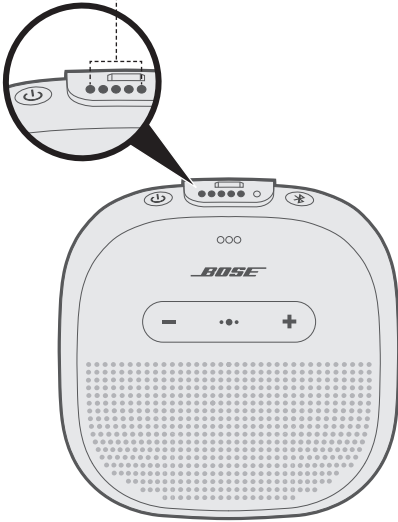


Activité du voyant	État du système
Bleu clignotant	Prête à être connectée
Blanc clignotant	Connexion en cours
Blanc fixe	Connectée
Bleu fixe	Sélectionnez la langue

Voyants de la batterie

Ce voyant indique le niveau de charge de la batterie.

Voyants de la batterie



Activité du voyant	Pourcentage de charge
●○○○○	0 % - 20 %
●●○○○	20 % - 40 %
●●●○○	40 % - 60 %
●●●●○	60 % - 80 %
●●●●●	80 % - 100 %

Remarques :

- Pendant la charge, le dernier voyant de batterie allumé clignote en blanc. Une fois la batterie complètement chargée, les cinq voyants de batterie s'allument en blanc.
- Pour contrôler visuellement le niveau de la batterie, maintenez enfoncée la touche de mise sous/hors tension (⏻) tout en vérifiant les voyants de batterie.
- Si vous connectez l'enceinte à un périphérique Apple, celui-ci indique le niveau de batterie de l'enceinte dans la partie supérieure droite de l'écran et dans le centre de notifications.

GUIDE VOCAL

Le guide vocal vous guide lors du processus de connexion *Bluetooth*, annonce le niveau de batterie et identifie les périphériques connectés. Vous pouvez personnaliser les messages du guide vocal à l'aide des touches de votre enceinte.

Conseil : par ailleurs, vous pouvez facilement gérer les messages vocaux à l'aide de l'application Bose® Connect.

Langues préinstallées

Les langues suivantes sont préinstallées sur votre enceinte :

- Anglais
- Espagnol
- Français
- Allemand
- Mandarin
- Japonais
- Coréen
- Italien
- Portugais
- Suédois
- Néerlandais
- Russe
- Polonais

Recherche de langues supplémentaires

D'autres langues peuvent être disponibles. Pour rechercher des mises à jour de langues, téléchargez l'assistant de mise à jour Bose®.

Consultez le site : btu.Bose.com

Choix de la langue

Lors de la toute première utilisation de l'enceinte, le guide vocal est en anglais.

1. Appuyez simultanément sur la touche multifonctions ●●● et sur la touche – jusqu'à ce que le guide vocal indique la première option de langue.
2. Appuyez sur + ou – pour parcourir la liste des langues.
3. Lorsque vous entendez votre langue, maintenez enfoncée la touche ●●● pour la sélectionner.

Désactivation du guide vocal

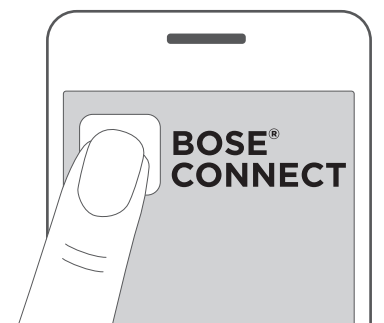
Appuyez simultanément sur les touches + et – jusqu'à ce que vous entendiez le message « Désactivation du guide vocal ».

Remarque : répétez cette opération pour réactiver les messages du guide vocal.

La technologie sans fil *Bluetooth* vous permet d'écouter de la musique sur des périphériques mobiles, tels que des smartphones, des tablettes et des ordinateurs portables. Avant de pouvoir diffuser la musique enregistrée sur un périphérique, vous devez connecter ce périphérique à votre enceinte.

Connexion de votre périphérique mobile à l'aide de l'application Bose® Connect (recommandé)

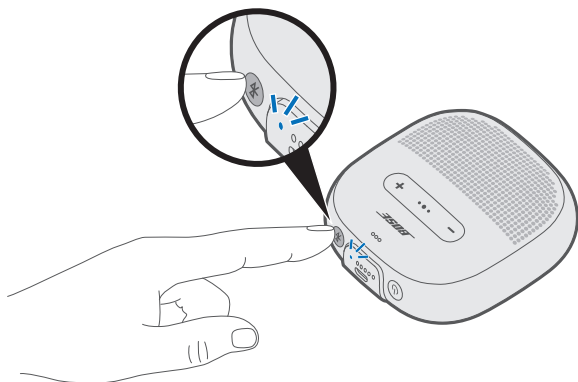
Après avoir mis votre enceinte sous tension, téléchargez l'application Bose Connect et suivez les instructions de connexion à l'écran.



Une fois la connexion terminée, vous entendez le message « Connecté à <nom du périphérique mobile> », et le voyant *Bluetooth* s'allume en blanc.

Connexion via le menu *Bluetooth* de votre périphérique mobile

1. Mettez votre enceinte sous tension, puis maintenez enfoncée la touche *Bluetooth* ✎ jusqu'à ce que vous entendiez le message « Prêt pour le jumelage » ou jusqu'à ce que le voyant *Bluetooth* clignote en bleu.



2. Activez la fonction *Bluetooth* sur votre périphérique.

Conseil : la fonction *Bluetooth* se trouve généralement dans le menu Réglages.

3. Sélectionnez votre enceinte dans la liste des périphériques.



Une fois la connexion terminée, vous entendez le message « Connecté à <nom du périphérique mobile> », et le voyant *Bluetooth* s'allume en blanc.

Conseil : dans l'application Bose® Connect, recherchez le nom que vous avez indiqué pour votre enceinte.

Déconnexion d'un périphérique mobile

Désactivez la fonction *Bluetooth* sur votre périphérique.


Conseil : vous pouvez également déconnecter votre périphérique à l'aide de l'application Bose® Connect.

Reconnexion d'un périphérique mobile

Lorsqu'elle est sous tension, l'enceinte tente de se reconnecter automatiquement aux deux périphériques les plus récemment connectés.

Remarque : les périphériques doivent se trouver dans le champ de portée (9 m ou 30 pieds) et être sous tension.

CONNEXIONS *BLUETOOTH* MULTIPLES

Vous pouvez jumeler d'autres périphériques à votre enceinte. Ces connexions *Bluetooth* sont contrôlées via le bouton d'alimentation/*Bluetooth* . Le guide vocal vous guide lors du contrôle de plusieurs connexions. Avant de raccorder un périphérique mobile supplémentaire, vérifiez que cette fonction est activée.

Conseil : vous pouvez facilement gérer plusieurs périphériques connectés à l'aide de l'application Bose® Connect.


Connexion d'un autre périphérique mobile

Vous pouvez mémoriser jusqu'à huit périphériques jumelés dans la liste de jumelage de l'enceinte, et connecter activement jusqu'à deux périphériques simultanément.

Pour connecter un périphérique supplémentaire, téléchargez l'application Bose® (reportez-vous à la page 21) ou utilisez le menu *Bluetooth* de votre périphérique mobile (reportez-vous à la page 22).

Remarque : il est toutefois impossible d'écouter de la musique sur plusieurs périphériques en même temps.



Identification des périphériques mobiles connectés

Appuyez sur la touche  pour entendre les périphériques actuellement connectés.


Commutation entre deux périphériques mobiles connectés

1. Arrêtez la lecture sur votre premier périphérique.
2. Lancez la lecture sur le deuxième périphérique.

Reconnexion d'un périphérique mobile précédemment connecté

1. Appuyez sur la touche *Bluetooth*  pour entendre le nom du périphérique actuellement connecté.
2. Appuyez de nouveau sur la touche  dans les trois secondes pour connecter le périphérique suivant dans la liste de jumelage de l'enceinte.
3. Répétez cette procédure jusqu'à ce que vous entendiez le nom du périphérique correct.
4. Démarrez la lecture sur le périphérique connecté.

Effacement de la liste de jumelage de l'enceinte

1. Appuyez sur la touche *Bluetooth*  pendant 10 secondes jusqu'à ce que vous entendiez le message « Liste des périphériques *Bluetooth* effacée » ; le voyant *Bluetooth* clignote en bleu.
2. Supprimez votre enceinte de la liste *Bluetooth* figurant sur votre périphérique mobile. Tous les périphériques sont effacés de la liste et l'enceinte est prête pour une nouvelle connexion.

PARTAGE DE SON ENTRE ENCEINTES BOSE

Vous pouvez jumeler des enceintes Bose entre elles pour utiliser les modes suivants :

- Mode Soirée (enceintes gauche et droite à l'unisson)
- Mode Stéréo (enceinte gauche et enceinte droite séparées)

Vous pouvez pour cela utiliser l'application Bose® Connect (recommandé) ou les touches de commande de l'enceinte.

Reportez-vous à la notice d'utilisation de Bose pour savoir si votre deuxième enceinte prend en charge ces modes.


Jumelage des enceintes à l'aide de l'application Bose Connect (recommandé)

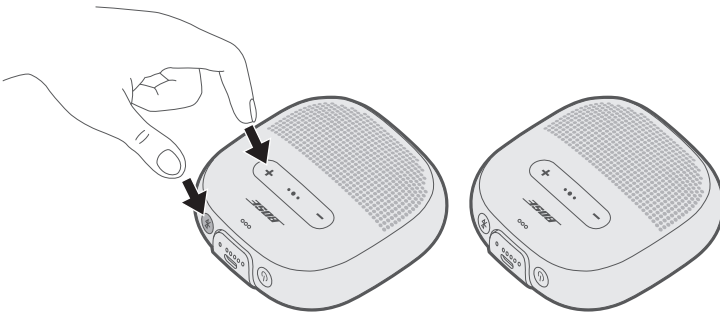
Pour plus d'informations, téléchargez l'application Bose Connect.

Jumelage manuel des enceintes



S'il s'avère impossible d'accéder à l'application Bose Connect, suivez les instructions ci-dessous.

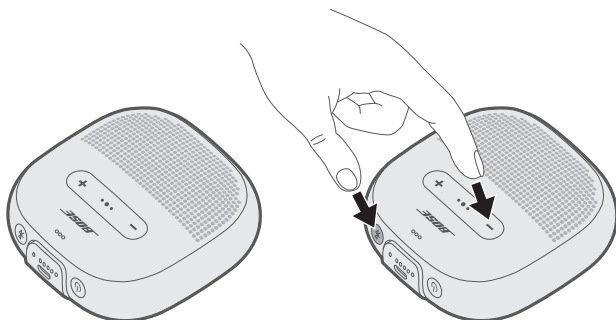
Mode Soirée

1. Assurez-vous que les deux enceintes sont allumées.
2. Vérifiez qu'une enceinte est connectée à votre périphérique mobile.
3. Sur l'enceinte connectée à votre périphérique mobile, appuyez simultanément sur la touche *Bluetooth*®  et sur la touche **+**.



4. Relâchez ces touches dès que vous entendez le message « Appuyez simultanément sur le bouton *Bluetooth*® et sur la touche de réduction du volume sur le second appareil Bose ».

5. Sur l'autre enceinte, appuyez simultanément sur la touche *Bluetooth*  et sur la touche .




6. Relâchez-les lorsque l'enceinte émet une tonalité.

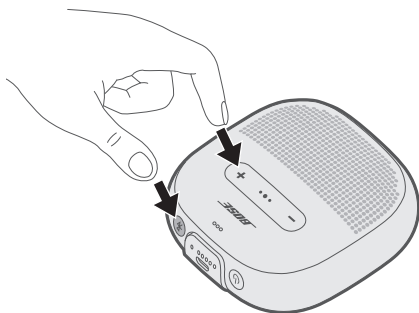
Après environ 10 secondes, vous entendez l'indication « Mode Soirée » sur les deux enceintes simultanément. Le mode Soirée est activé et vous pouvez maintenant écouter de la musique à l'unisson via votre périphérique mobile.

7. Pour optimiser l'utilisation de vos enceintes, placez vos enceintes :
- dans la même pièce ou zone extérieure,
 - en évitant les obstacles entre elles.

Remarque : les performances peuvent varier en fonction de l'appareil mobile, de la distance et d'autres facteurs environnementaux.

Mode Stéréo

1. Configurez vos enceintes en mode Soirée (reportez-vous à la section page 26).
2. Sur l'une des enceintes, appuyez simultanément sur la touche *Bluetooth*  et sur la touche **+**.



3. Relâchez les touches lorsque vous entendez l'indication « Mode Stéréo ».
Vous entendez l'indication « Gauche » sur l'enceinte gauche et l'indication « Droite » sur l'enceinte droite.
Le mode Stéréo est activé et vous pouvez maintenant écouter le son en stéréo via votre périphérique mobile.
4. Pour optimiser l'utilisation de vos enceintes, placez vos enceintes :
 - dans la même pièce ou zone extérieure,
 - à environ 3 mètres l'une de l'autre en veillant à ce qu'aucun obstacle ne se trouve dans leur champ de portée,
 - en maintenant une distance égale entre vous les deux enceintes.

Remarque : les performances peuvent varier en fonction du périphérique, de la distance et d'autres facteurs environnementaux.

Sélection du mode Soirée ou Stéréo

Sur l'une des enceintes, appuyez simultanément sur la touche  et sur la touche **+**.

Désactivation du mode Soirée ou du mode Stéréo

Mettez la deuxième enceinte hors tension.

Nettoyage de l'enceinte

Il peut être nécessaire de nettoyer régulièrement votre enceinte.

- Nettoyez la surface de l'enceinte avec un chiffon doux et humide (utilisez uniquement de l'eau).
- N'utilisez pas de solvants, de produits chimiques, ni de liquides de nettoyage contenant de l'alcool, de l'ammoniac ou des substances abrasives.

Pièces de rechange et accessoires

Vous pouvez commander des accessoires ou des pièces de rechange en vous adressant au service client de Bose.

Consultez le site global.Bose.com/Support/Micro

Garantie limitée

Votre enceinte est couverte par une garantie limitée. Consultez notre site Web à l'adresse global.Bose.com/warranty pour en savoir plus sur la garantie limitée.

Pour enregistrer votre produit, accédez à la page global.Bose.com/register. En cas d'oubli, les droits que vous confère cette garantie limitée ne s'en trouveront pas affectés.


Solutions aux problèmes courants

En cas de problèmes avec votre enceinte :

- Mettez l'enceinte sous tension (reportez-vous à la page 12).
- Vérifiez les voyants d'état (reportez-vous à la page 18).
- Vérifiez que votre périphérique mobile prend en charge la technologie *Bluetooth* (reportez-vous à la page 22).
- Remplacez la batterie (reportez-vous à la page 16).
- Augmentez le volume de l'enceinte, de votre périphérique et de l'application musicale.
- Rapprochez le périphérique de l'enceinte et éloignez-le des sources d'interférences ou des obstructions.
- Essayez de connecter un autre périphérique (reportez-vous à la page 24).


Si vous ne parvenez pas à résoudre votre problème, consultez le tableau ci-dessous pour identifier les symptômes et trouver des solutions aux problèmes courants. Si vous ne parvenez toujours pas à résoudre le problème, contactez le service client de Bose. Consultez le site global.Bose.com/Support/Micro

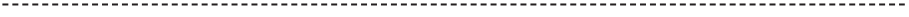
Symptôme	Solution
Pas d'alimentation (batterie)	<ul style="list-style-type: none">• Il est possible que la batterie soit en mode protection ou déchargée. Raccordez votre enceinte à un chargeur mural ou à un ordinateur sous tension.
L'enceinte ne se connecte pas au périphérique mobile	<ul style="list-style-type: none">• Sur votre périphérique<ul style="list-style-type: none">- Désactivez, puis activez la fonction <i>Bluetooth</i>.- Supprimez votre enceinte de la liste <i>Bluetooth</i> de votre périphérique. Recommencez la connexion (reportez-vous à la page 24).• Connectez un autre périphérique (reportez-vous à la page 25).• Consultez les didacticiels accessibles à la page global.Bose.com/Support/Micro.• Effacez la liste de jumelage de l'enceinte (reportez-vous à la page 25). Renouvelez la connexion.
Impossible de jumeler manuellement les enceintes Bose	<ul style="list-style-type: none">• Téléchargez l'application Bose Connect pour jumeler vos enceintes Bose.• Il est possible que votre deuxième enceinte ne prenne pas en charge le mode Stéréo ou le mode Soirée. Consultez la notice d'utilisation de votre enceinte Bose.

Symptôme	Solution
Absence de son	<ul style="list-style-type: none"> • Vérifiez que le guide vocal est activé. Appuyez sur la touche <i>Bluetooth</i>  pour entendre le périphérique connecté. Vérifiez que vous utilisez le périphérique correct. • Utilisez une autre source musicale. • Connectez un autre périphérique mobile (reportez-vous à la page 24). • Si deux périphériques sont connectés, mettez le son en pause sur le premier périphérique et en lecture sur le second. • Si deux périphériques sont connectés, placez-les dans le champ de portée de l'enceinte (9 m ou 30 pieds).
Son de qualité médiocre	<ul style="list-style-type: none"> • Utilisez une autre source musicale. • Connectez un autre périphérique. • Déconnectez le deuxième périphérique. • Désactivez toutes les fonctions d'optimisation du son sur le périphérique ou l'application musicale.
L'enceinte ne se charge pas	<ul style="list-style-type: none"> • Vérifiez que le connecteur sur le câble est correctement aligné au connecteur sur l'enceinte. • Essayez d'utiliser une autre source de charge. • Vérifiez que le câble USB est correctement connecté aux deux extrémités. • Si votre enceinte a été exposée à des températures extrêmes, laissez-la revenir à température ambiante, puis essayez de la recharger. • Réinitialisez l'enceinte (reportez-vous à la page 32).
Le microphone ne transmet pas les sons	<ul style="list-style-type: none"> • Vérifiez que l'ouverture du microphone sur la partie supérieure de l'enceinte n'est pas obstruée. • Essayez de passer un nouvel appel. • Essayez d'utiliser un autre périphérique compatible. • Si l'enceinte a été exposée à l'eau, séchez-la et réessayez.
Le périphérique mobile ne répond pas aux pressions sur les touches	<ul style="list-style-type: none"> • Pour les fonctions à plusieurs pressions à l'aide de la touche multifonctions ●●●, variez la vitesse des pressions. • Il est possible que toutes les commandes ne fonctionnent pas sur certains périphériques. • Essayez d'utiliser un autre périphérique compatible.

Réinitialisation de l'enceinte

L'opération de réinitialisation efface les périphériques mobiles connectés et les réglages de langue de la mémoire de l'enceinte et rétablit les réglages d'usine.

1. Mettez l'enceinte sous tension.
2. Appuyez sur la touche de mise sous/hors tension  pendant 10 secondes jusqu'à ce que le voyant *Bluetooth* s'allume en bleu et que vous entendiez l'indication « Prêt pour la connexion. Pour démarrer la configuration, téléchargez l'application Bose® Connect » (reportez-vous à la page 21).





791854-0010

BOSE

©2017 Bose Corporation, The Mountain,
Framingham, MA 01701-9168 États-Unis
AM791854 Rév. 02