



MARQUE: KRUPS
REFERENCE: LUMiO YY3042FD BL
CODiC: 4357027



NOTICE
↓



KRUPS

LUMIO

MODE D'EMPLOI



TABLE DES MATIÈRES

1. CONSIGNES DE SÉCURITÉ.....	3
2. PRÉSENTATION DE LA MACHINE.....	5
3. EXEMPLES DE BOISSONS.....	6
4. RECOMMANDATIONS POUR UN EMPLOI SÛR.....	7
5. PREMIÈRE MISE EN SERVICE.....	8
6. PRÉPARATION D'UNE BOISSON.....	9
6.1 UNE CAPSULE (P. EX. LUNGO)	9
6.2 DEUX CAPSULES (P. EX. CAPPUCCINO)	10
7. NETTOYAGE.....	12
8. DÉTARTRAGE TOUS LES 3 À 4 MOIS AU MOINS.....	13
9. DÉPANNAGE.....	15
9.1 LE TÉMOIN A VIRÉ À LA COULEUR ORANGE	15
9.2 AUCUN LIQUIDE NE SORT- ABSENCE D'EAU ?	15
9.3 AUCUN LIQUIDE NE SORT - CAPSULE / INJECTEUR BOUCHÉ(E)?	16
9.4 DIVERS	17

1. CONSIGNES DE SÉCURITÉ

1. Lisez toutes les instructions et conservez ces consignes de sécurité. Toute utilisation non conforme de l'appareil implique des blessures potentielles.
2. Branchez la machine uniquement sur une prise d'alimentation secteur munie d'un contact de terre. La tension secteur doit concorder avec celle indiquée sur la plaque signalétique. L'utilisation d'un branchement incorrect invalide la garantie et peut s'avérer dangereuse.
3. Cette machine se destine uniquement à un usage ménager. Elle n'est pas conçue pour les applications suivantes, et la garantie ne s'applique pas pour :
 - l'utilisation dans des espaces de cuisine prévus pour le personnel de magasin, de bureau et d'autres environnements de travail ;
 - l'utilisation dans des fermes ;
 - l'utilisation par des clients dans des hôtels, motels et autres environnements résidentiels de ce type ;
 - l'utilisation dans des environnements de type bed & breakfast.
4. Cette machine est uniquement prévue pour un usage à l'intérieur d'une maison située à une altitude en dessous de 3 400 m.
5. En cas d'utilisation inappropriée ou de non-respect des instructions, le fabricant décline toute responsabilité et la garantie devient nulle.
6. Nous recommandons d'utiliser les capsules NESCAFÉ® Dolce Gusto® conçues et testées pour la machine à café NESCAFÉ® Dolce Gusto®. L'interaction optimale entre ces capsules et cette machine est responsable de la qualité qui fait la réputation de NESCAFÉ® Dolce Gusto®. Chaque capsule est conçue pour préparer une tasse parfaite et ne peut pas être réutilisée.
7. N'enlevez pas les capsules chaudes à la main. Pour vous débarrasser des capsules usagées, toujours utiliser la poignée porte-capsule.
8. Utilisez toujours la machine sur une surface plane, stable, résistante à la chaleur, à l'abri de sources de chaleur ou de projections d'eau.
9. Pour protéger les personnes contre le feu, les électrocutions et les blessures, évitez de plonger le câble d'alimentation, les fiches de la machine dans l'eau ou d'autres liquides. Évitez toute projection sur la prise. N'enlevez jamais le câble d'alimentation avec des mains humides. Ne faites pas déborder le réservoir d'eau.
10. En cas d'urgence, débranchez immédiatement la fiche de la prise d'alimentation secteur.
11. Une surveillance étroite est nécessaire quand la machine est utilisée à côté d'enfants. Conservez la machine / le câble d'alimentation / le porte-capsule hors de portée des enfants. Surveillez les enfants pour vous assurer qu'ils ne jouent pas avec la machine. Ne laissez jamais la machine sans surveillance lorsque vous préparez une boisson.
12. Cette machine n'est pas conçue pour être utilisée par des enfants ou des personnes à capacités physiques, sensorielles ou mentales réduites, ne possédant pas assez d'expérience ou de connaissances, sauf s'ils sont surveillés ou ont reçu des instructions de la part d'une personne responsable de leur sécurité. Les personnes ne comprenant pas (assez bien) le fonctionnement et l'utilisation de cette machine doivent d'abord lire en entier et bien comprendre tout le contenu du mode d'emploi et, le cas échéant, s'adresser à la personne responsable de leur sécurité pour obtenir des informations supplémentaires sur le fonctionnement et l'utilisation.
13. N'utilisez pas la machine sans bac et sans grille d'égouttage, sauf en cas d'utilisation d'une très haute tasse. Ne vous servez pas de cette machine pour préparer de l'eau chaude.
14. Pour des raisons de santé, versez toujours de l'eau potable fraîche dans le réservoir d'eau.
15. Après l'utilisation de la machine, enlevez la capsule et nettoyez le porte-capsule. Videz et nettoyez le bac récolte-gouttes quotidiennement ainsi que le bac à capsules usagées (si l'appareil en a un). Les personnes souffrant d'allergies alimentaires doivent rincer la machine selon la procédure de nettoyage.
16. La surface de l'élément chauffant peut rester chaude après utilisation et les capots en plastique peuvent rester chaud au toucher pendant plusieurs minutes suivant l'utilisation.
17. Débranchez la machine de la prise d'alimentation secteur si vous ne l'utilisez pas.
18. Débranchez la machine de la prise d'alimentation secteur avant le nettoyage. Laissez refroidir la machine avant d'enlever ou de mettre en place des pièces ou de nettoyer la machine. Ne nettoyez jamais la machine à l'état humide et ne la trempez pas dans un liquide. Ne nettoyez jamais la machine sous l'eau du robinet. N'utilisez jamais de détergents pour nettoyer la machine. Nettoyez la machine uniquement avec des éponges douces/brosses souples. Nettoyez le réservoir d'eau avec une brosse à usage alimentaire.
19. Ne retournez jamais la machine.
20. En cas de non-utilisation prolongée (vacances, etc.), videz, nettoyez et débranchez la machine. Rincez-la avant la réutilisation. Effectuez un cycle de rinçage avant de réutiliser la machine.
21. N'éteignez pas la machine pendant le détartrage. Rincez le réservoir d'eau et nettoyez la machine pour éliminer tout reste de détartrant.
22. Tout fonctionnement, nettoyage et entretien sortant du cadre d'utilisation normal est réservé au personnel des centres SAV agréés par l'assistance téléphonique de NESCAFÉ® Dolce Gusto®. Ne désassemblez pas la machine et ne mettez rien dans les ouvertures.
23. En cas d'utilisation intensive sans refroidissement approprié, la machine s'arrête de fonctionner provisoirement et le témoin rouge clignote. Cette opération a pour but de protéger la

machine contre une surchauffe. Éteignez la machine pendant 20 minutes pour la laisser refroidir.

24. Ne faites pas marcher la machine avec un câble d'alimentation ou une fiche de courant endommagés. Si le câble d'alimentation est endommagé, faites-le remplacer par le fabricant, ses centres SAV ou des personnes ayant des qualifications similaires, pour éviter des risques. Ne mettez pas en marche une machine qui présente un dysfonctionnement ou un dommage quelconque. Débranchez le câble d'alimentation immédiatement. Retournez la machine endommagée au point SAV le plus proche agréé par l'assistance téléphonique de NESCAFÉ® Dolce Gusto®.
25. L'utilisation d'accessoires non recommandés par le fabricant de la machine peut entraîner un incendie, une électrocution ou des blessures.
26. Ne laissez pas le câble d'alimentation pendre sur le bord d'une table ou d'un comptoir, ni entrer en contact avec des surfaces chaudes ou des bords tranchants. Ne laissez pas pendre le câble (risque de trébuchement). Ne touchez jamais le câble d'alimentation avec des mains humides.
27. Ne placez pas la machine sur une cuisinière à gaz, électrique ou à proximité de telles sources de chaleur, ni dans un four chauffé.
28. Pour débrancher l'appareil, retirez la fiche de la prise d'alimentation secteur. Ne débranchez pas la fiche en tirant sur le câble.
29. Insérez toujours le porte-capsule dans la machine pour préparer une boisson. Ne sortez pas le porte-capsule avant que le témoin ne cesse de clignoter. La machine ne fonctionne pas si le porte-capsule n'est pas inséré.
30. Machines équipées d'une poignée de verrouillage : de l'entartrage peut se produire si la poignée de verrouillage est ouverte pendant les cycles de préparation. Ne tirez pas vers le haut la poignée de verrouillage avant que le témoin de la machine cesse de clignoter.
31. Ne mettez pas vos doigts sous la sortie pendant la préparation de la boisson.
32. Ne touchez pas l'injecteur de la tête de la machine.
33. Ne transportez jamais la machine par la tête de la machine.
34. Le porte-capsule est équipé d'un aimant permanent. Évitez de placer le porte-capsule à côté de machines et d'objets pouvant être détruits par le magnétisme, par ex. cartes de crédit, lecteurs USB et autres supports de stockage, cassettes vidéo, téléviseurs et écrans d'ordinateur avec tubes cathodiques, horloges mécaniques, aides auditives et haut-parleurs.
35. Patients munis d'un stimulateur cardiaque ou d'un défibrillateur : ne tenez pas le porte-capsule directement au-dessus du stimulateur cardiaque ou du défibrillateur.
36. Si la prise d'alimentation secteur ne concorde pas avec la fiche de la machine, faites remplacer la fiche par un centre SAV agréé par l'assistance téléphonique NESCAFÉ® Dolce Gusto®.
37. L'emballage est formé de matières recyclables. Contactez l'autorité locale pour plus d'informations sur les programmes de recyclage.

Votre machine contient des matériaux de haute valeur susceptibles d'être récupérés ou recyclés.

38. Pour obtenir plus d'informations sur l'utilisation de la machine, reportez-vous au mode d'emploi sur le site www.dolce-gusto.com ou appelez l'assistance téléphonique de NESCAFÉ® Dolce Gusto®.
39. Conservez la machine et son câble hors de portée d'enfants de moins de 8 ans. Veillez à ce que les enfants ne jouent pas avec la machine.
40. Cette machine peut être utilisée par des enfants ou des personnes à capacités physiques, sensorielles ou mentales réduites, ne possédant pas assez d'expérience ou de connaissances, s'ils sont surveillés ou ont reçu des instructions concernant l'utilisation sûre de la machine et s'ils comprennent les risques encourus.
41. Les enfants de moins de 8 ans ne doivent pas nettoyer la machine ou assurer sa maintenance, sauf s'ils sont supervisés par un adulte.



Pour réduire le risque d'incendie et d'électrocution, laissez le couvercle en place. La machine ne contient pas de pièces réparables par l'utilisateur. Les réparations sont réservées à des techniciens SAV agréés !

MARCHÉS EUROPÉENS SEULEMENT :

Pensez à l'environnement !



Votre machine contient des matériaux de haute valeur susceptibles d'être récupérés ou recyclés.

■ Déposez-le en un point de collecte local ou dans un centre agréé pour une remise au rebut conforme à la réglementation. La directive européenne 2012/19/CE concernant les équipements électriques et électroniques usagés (DEEE) stipule que les appareillages électriques domestiques usagés ne doivent pas être mis au rebut avec les ordures ménagères. Les appareillages usagés doivent être collectés séparément pour optimiser le tri et le recyclage de leurs différentes parties et réduire leur impact sur la santé humaine et l'environnement.

La garantie ne couvre pas les machines qui ne fonctionnent pas (correctement) en raison de l'absence de maintenance ou de détartrage.

2. PRÉSENTATION DE LA MACHINE



1. Réservoir d'eau
2. Levier de sélection
3. Position « Cold » (froid)
4. Arrêt
5. Position « Hot » (chaud)
6. Sélecteur de volume
7. Témoin lumineux
8. Fonction volume XL
9. Afficheur de volume
10. Porte-capsule
11. Injecteur
12. Outil de rinçage
13. Poignée de verrouillage
14. Aiguille de nettoyage
15. Bac d'égouttage
16. Grille d'égouttage

MODE ÉCO :

Après 1 min de non utilisation



Veillez noter que la machine consomme aussi du courant en mode éco (0,4 W/heure).

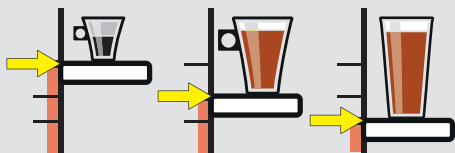
CARACTÉRISTIQUES TECHNIQUES

- FR: 220-240 V, 50/60 Hz, 1340-1600 W
- max. 15 bar
- 1 L
- ~2,5 kg
- 5-45 °C
41-113 °F
- C = 17,6 cm
C = 36,8 cm
C = 22,2 cm



3. EXEMPLES DE BOISSONS

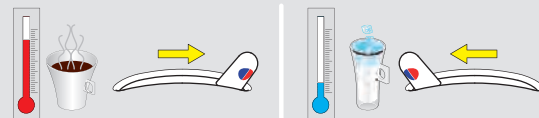
Ajustez le bac d'égouttage



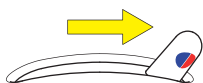
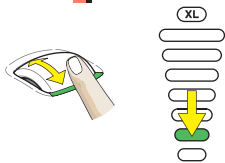
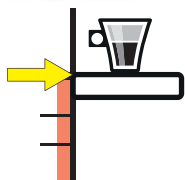
Sélectionnez le volume



Choisissez chaud ou froid



ESPRESSO



35 ml

Ristretto



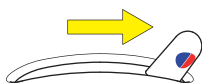
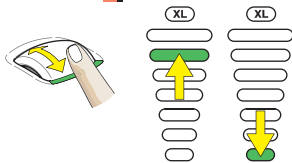
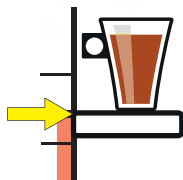
50 ml

Espresso Intenso

CAPPUCCINO



① + ②



200 ml



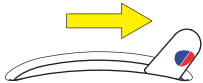
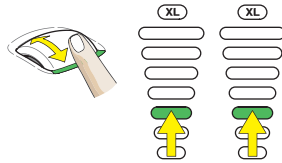
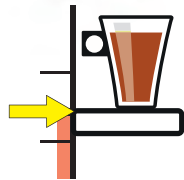
40 ml

240 ml

CHOCOCINO



① + ②



100 ml



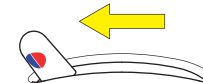
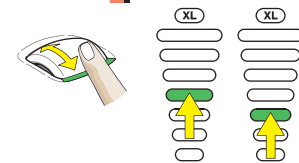
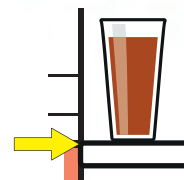
110 ml

210 ml

CAPPUCCINO ICE



① + ②



30g



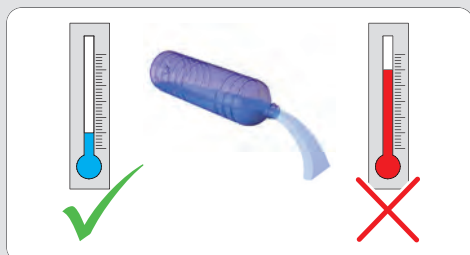
125 ml



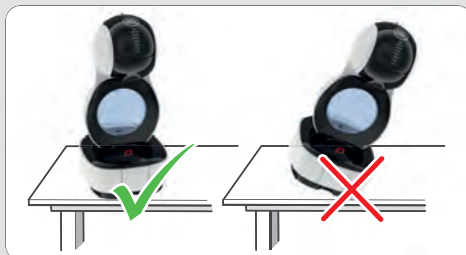
85 ml

240 ml

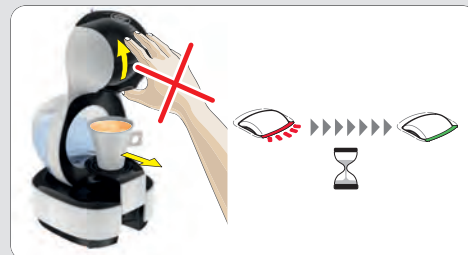
4. RECOMMANDATIONS POUR UN EMPLOI SÛR



- Ne versez jamais de l'eau chaude dans le réservoir d'eau !
- Pour le rinçage et la préparation de la boisson, utilisez seulement de l'eau potable.



- Laissez toujours la machine debout !



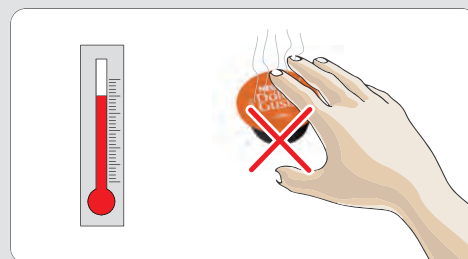
- Lorsque la préparation est terminée, le témoin lumineux clignote en rouge pendant quelques secondes. **Durant ce temps, n'ouvrez pas la poignée de verrouillage !**



- Ne touchez pas la fiche avec des mains humides. Ne touchez pas la machine avec des mains humides !



- N'utilisez jamais une éponge humide. Utilisez toujours un chiffon doux humide pour nettoyer la partie supérieure de la machine.



- Ne touchez pas la capsule usagée après la préparation de la boisson ! Surface chaude, risque de brûlures !



- N'utilisez pas l'outil de rinçage pour la préparation de thé ou d'eau chaude.



- EN CAS DE NON UTILISATION PENDANT PLUS DE DEUX JOURS : remplir le réservoir d'eau d'eau potable fraîche et le réinsérer dans la machine. Rincez la machine en suivant les instructions du chapitre 7. «Nettoyage» à la page 12, à partir de l'opération 4. Évacuez l'eau du réservoir. Essuyez le réservoir d'eau. Insérez le réservoir dans la machine.

5. PREMIÈRE MISE EN SERVICE



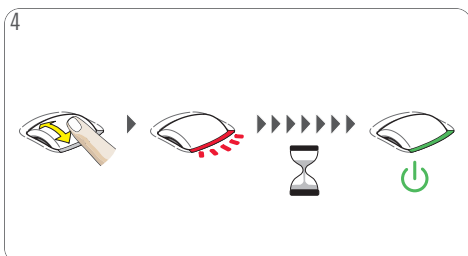
1 Rincez le réservoir manuellement à l'eau potable. Versez de l'Eau potable fraîche dans le réservoir. Insérez le réservoir dans la machine. Ouvrez la poignée de verrouillage.



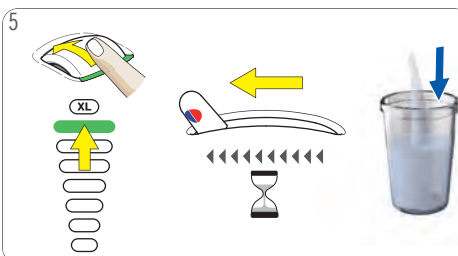
2 Prenez le porte-capsule et pour l'ouvrir, appuyer sur la touche de verrouillage. Assurez-vous que l'outil de rinçage est dans le porte-capsule. Fermez le porte-capsule.



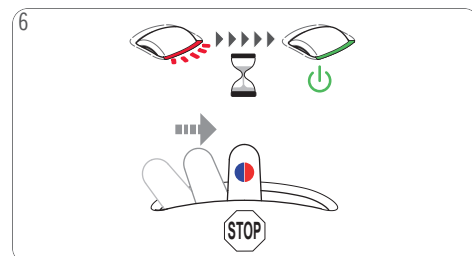
3 Insérez le porte-capsule dans la machine. Fermez la poignée de blocage. Placez un grand récipient vide sous la sortie café. Veuillez à utiliser la tension prescrite au chapitre 2. «PRÉSENTATION DE LA MACHINE» à la page 5. Raccordez le câble d'alimentation à la prise de courant secteur.



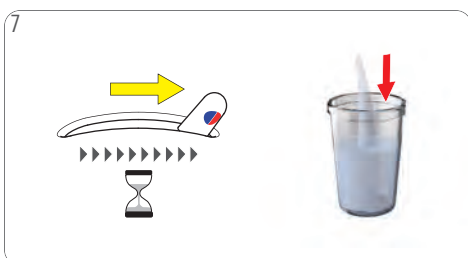
4 Mettez la machine en marche en parcourant le sélecteur de volume. Le témoin lumineux se met à clignoter en rouge tandis que la machine chauffe pendant 40 secondes environ. Ensuite, le témoin lumineux passe au vert en continu. La machine est prête à l'utilisation.



5 Mettez l'affichage du volume sur 7 à l'aide du sélecteur de volume. Poussez le levier de sélection en position « COLD ». Le rinçage démarre.



6 Attendez jusqu'à ce que l'eau s'arrête de couler. Le témoin lumineux clignote en rouge pendant quelques secondes puis vire au vert continu. Le levier retourne en position « Stop ».



7 Poussez le levier de sélection en position « HOT ». Le rinçage démarre.



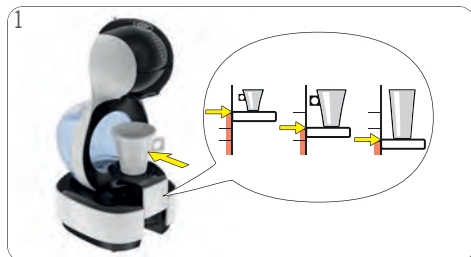
8 Attendez jusqu'à ce que le levier revienne en position « STOP ». Ouvrez la poignée de verrouillage. Sortez le porte-capsule. Ouvrez le porte-capsule. Enlevez l'accessoire de rinçage. Placez-le en lieu sûr pour un nettoyage ou un détartrage ultérieurs. Réinsérez le porte-capsule.



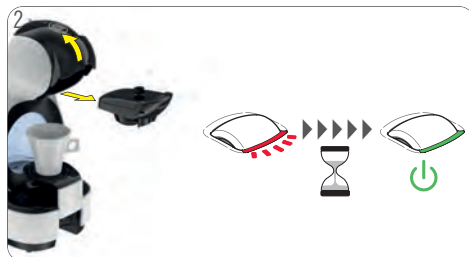
9 Videz le récipient. Versez de l'Eau potable fraîche dans le réservoir. Insérez le réservoir dans la machine. La machine est prête à l'utilisation.

6. PRÉPARATION D'UNE BOISSON

6.1 UNE CAPSULE (P. EX. LUNGO)



1 Ajustez la position du bac d'égouttage. Placez une tasse de taille appropriée sur le bac. Voir 3. «EXEMPLES DE BOISSONS» ou l'emballage. Vérifiez si le réservoir d'Eau contient assez d'eau fraîche.



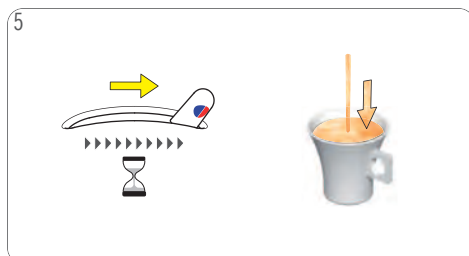
2 Ouvrez la poignée de verrouillage. Sortez le porte-capsule. La machine se met en marche automatiquement. Le témoin lumineux se met à clignoter en rouge tandis que la machine chauffe pendant 40 secondes environ. Ensuite, le témoin lumineux passe au vert en continu. La machine est prête à l'utilisation.



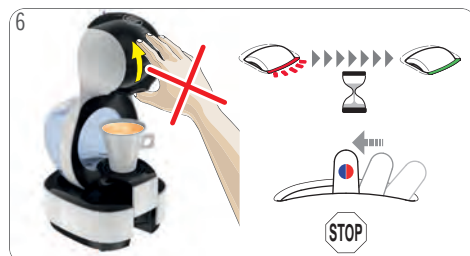
3 Utilisez le sélecteur de volume pour illuminer un nombre de barres identique à celui indiqué sur la capsule ou bien réglez le volume selon votre propre goût. Pour une tasse de grande taille, choisissez boisson XL. Attendez environ 1,5 min si vous souhaitez préparer une seconde tasse XL.



4 Ouvrez le porte-capsule. Assurez-vous que l'outil de rinçage n'est pas à l'intérieur. Insérez une capsule dans le porte-capsule. Fermez le porte-capsule. Réintroduisez celui-ci dans la machine. Fermez la poignée de blocage.



5 Pousser le levier de sélection en position « HOT » ou « COLD » selon la recommandation indiquée sur l'emballage des capsules. La préparation de la boisson commence. Attendez la fin de l'extraction. À tout moment, vous pouvez arrêter l'extraction manuellement en remettant le levier en position « STOP ».



6 Une fois la préparation terminée, le témoin lumineux clignote en rouge pendant quelques secondes puis vire au vert continu. Le levier retourne en position « Stop ». **Durant ce temps, n'ouvrez pas la poignée de verrouillage !**



7 Après la fin de l'extraction, retirez la capsule du bac d'égouttage.



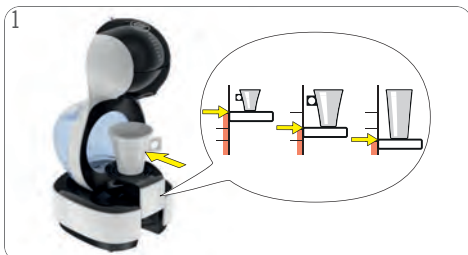
8 Ouvrez la poignée de verrouillage. Sortez le porte-capsule. Ouvrez le porte-capsule. Enlevez la capsule usagée. Mettez la capsule à la poubelle. Prenez garde de ne pas jeter le porte-capsule.



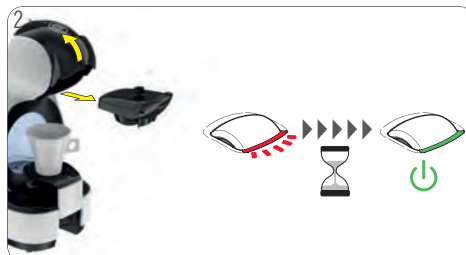
9 Rincez le porte-capsule avec de l'eau froide des deux côtés. Essayez le porte-capsule. Réintroduisez celui-ci dans la machine. Savourez votre boisson !

6. PRÉPARATION D'UNE BOISSON

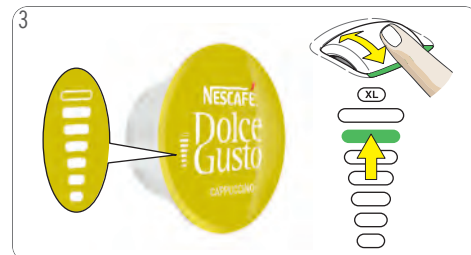
6.2 DEUX CAPSULES (P. EX. CAPPUCCINO)



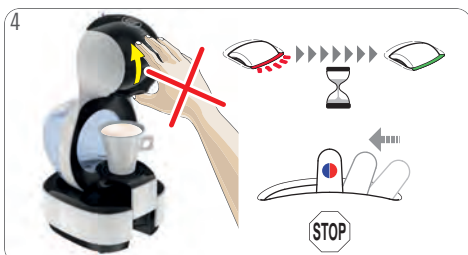
1 Ajustez la position du bac d'égouttage. Placez une tasse de taille appropriée sur le bac. Voir 3. «EXEMPLES DE BOISSONS» ou l'emballage. Vérifiez si le réservoir d'Eau contient assez d'eau fraîche.



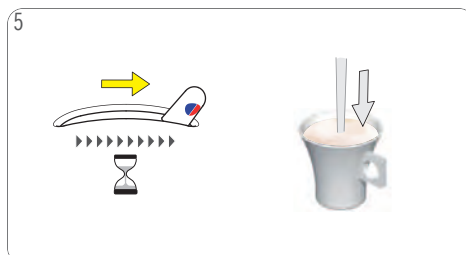
2 Ouvrez la poignée de verrouillage. Sortez le porte-capsule. La machine se met en marche automatiquement. Le témoin lumineux se met à clignoter en rouge tandis que la machine chauffe pendant 40 secondes environ. Ensuite, le témoin lumineux passe au vert en continu. La machine est prête à l'utilisation.



3 Utilisez le sélecteur de volume pour illuminer un nombre de barres identique à celui indiqué sur la première capsule ou bien réglez le volume selon votre propre goût. Pour une tasse de grande taille, choisissez boisson XL. Attendez environ 1,5 min si vous souhaitez préparer une seconde tasse XL.



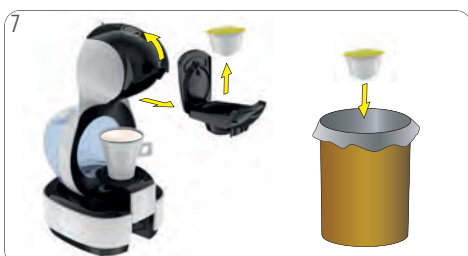
4 Ouvrez le porte-capsule. Assurez-vous que l'outil de rinçage n'est pas à l'intérieur. Insérez une première capsule dans le porte-capsule. Fermez le porte-capsule. Réintroduisez celui-ci dans la machine. Fermez la poignée de blocage.



5 Pousser le levier de sélection en position « HOT » ou « COLD » selon la recommandation indiquée sur l'emballage des capsules. La préparation de la boisson commence. Attendez la fin de l'extraction. À tout moment, vous pouvez arrêter l'extraction manuellement en remettant le levier en position « STOP ».



6 Une fois la préparation terminée, le témoin lumineux clignote en rouge pendant quelques secondes puis vire au vert continu. Le levier retourne en position « Stop ». **Durant ce temps, n'ouvrez pas la poignée de verrouillage !**



7 Ouvrez la poignée de verrouillage. Sortez le porte-capsule. Ouvrez le porte-capsule. Enlevez la capsule usagée. Mettez la capsule à la poubelle. Prenez garde de ne pas jeter le porte-capsule.



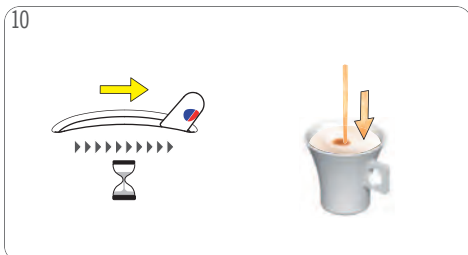
8 Utilisez le sélecteur de volume pour illuminer un nombre de barres identique à celui indiqué sur la capsule ou bien réglez le volume selon votre propre goût.



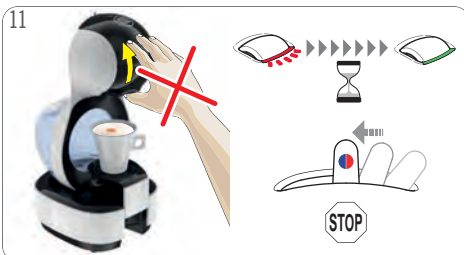
9 Insérez une deuxième capsule dans le porte-capsule. Fermez le porte-capsule. Réintroduisez celui-ci dans la machine. Fermez la poignée de blocage.

6. PRÉPARATION D'UNE BOISSON

6.2 DEUX CAPSULES (P. EX. CAPPUCCINO)



Pousser le levier de sélection en position « HOT » ou « COLD » selon la recommandation indiquée sur l'emballage des capsules. La préparation de la boisson commence. Attendez la fin de l'extraction. À tout moment, vous pouvez arrêter l'extraction manuellement en remettant le levier en position « STOP ».



Une fois la préparation terminée, le témoin lumineux clignote en rouge pendant quelques secondes puis vire au vert continu. Le levier retourne en position « Stop ». **Durant ce temps, n'ouvrez pas la poignée de verrouillage !**



Après la fin de l'extraction, retirez la capsule du bac d'égouttage.



Ouvrez la poignée de verrouillage. Sortez le porte-capsule. Ouvrez le porte-capsule. Enlevez la capsule usagée. Mettez la capsule à la poubelle. Prenez garde de ne pas jeter le porte-capsule.



Rincez le porte-capsule avec de l'eau froide des deux côtés. Essuyez le porte-capsule. Réintroduisez celui-ci dans la machine. Savourez votre boisson !

7. NETTOYAGE



Rincez et nettoyez le réservoir d'Eau. Utilisez une brosse propre utilisable pour les produits alimentaires et un détergent au besoin. Remplissez-le de nouveau d'eau potable fraîche et introduisez-le dans la machine. Le réservoir d'eau n'est pas conçu pour le lave-vaisselle.



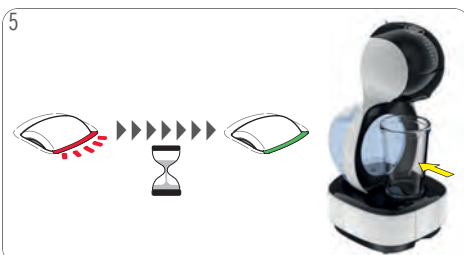
Rincez le bac d'égouttage et l'outil de rinçage à l'eau potable fraîche. Nettoyez le bac d'égouttage avec une brosse propre pour produits alimentaires. Le bac d'égouttage n'est pas conçu pour le lave-vaisselle.



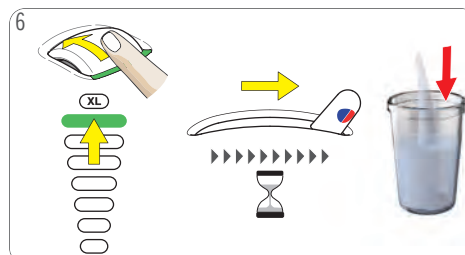
Nettoyez avec un détergent liquide et de l'eau potable fraîche les deux côtés du porte-capsule. Ou lavez-le dans un lave-vaisselle. Essuyez-le ensuite.



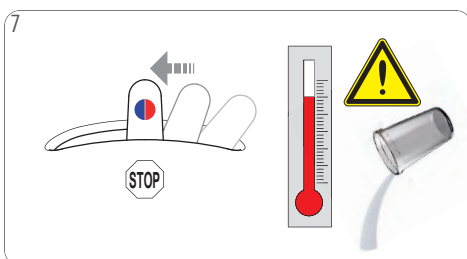
Ouvrez la poignée de verrouillage. Placez l'accessoire de rinçage dans le porte-capsule. Insérez le porte-capsule dans la machine. Fermez la poignée de blocage.



La machine se met en marche automatiquement. Le témoin lumineux se met à clignoter en rouge tandis que la machine chauffe pendant 40 secondes environ. Ensuite, le témoin lumineux passe au vert en continu. La machine est prête à l'utilisation. Placez un grand récipient vide sous la sortie café.



Mettez l'affichage du volume sur 7 à l'aide du sélecteur de volume. Poussez le levier de sélection en position « HOT ».



Attendez jusqu'à ce que le levier revienne en position « STOP ». L'eau cesse de couler. Videz et nettoyez le récipient. **Attention : eau très chaude ! Manipulez avec précaution !**



Ouvrez la poignée de verrouillage. Sortez le porte-capsule. Enlevez l'accessoire de rinçage. Placez-le en lieu sûr pour un nettoyage ou un détartrage ultérieurs. Si le réservoir contient de l'eau, videz-le.



Débranchez la fiche de courant ! Nettoyez la machine avec un chiffon doux humide. Essuyez-la avec un chiffon doux sec.

8. DÉTARTRAGE TOUS LES 3 À 4 MOIS AU MOINS



www.dolce-gusto.com

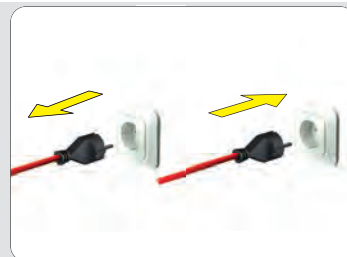
Utilisez le détartrant liquide NESCAFÉ® Dolce Gusto®. Pour commander, appelez l'assistance téléphonique NESCAFÉ® Dolce Gusto® ou allez sur le site Web NESCAFÉ® Dolce Gusto®.



N'utilisez pas de vinaigre pour le détartrage !



Évitez que le liquide détartrant entre en contact avec une partie quelconque de la machine.



Si vous voulez sortir du mode détartrage avant de démarrer, débranchez la machine du secteur puis rebranchez-la.



1 Si le témoin lumineux est passé du vert continu à l'orange continu (signal de détartrage), ou bien si la boisson sort plus lentement que d'habitude (ou même goutte-à-goutte), ou bien si la température de la boisson est plus basse que d'habitude, il faut détartrer la machine.



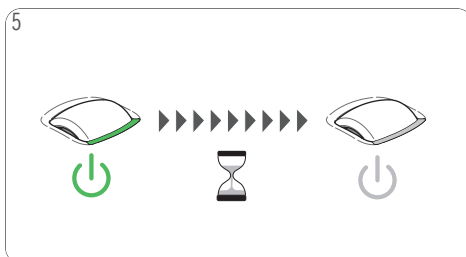
2 Si le réservoir contient de l'eau, videz-le.



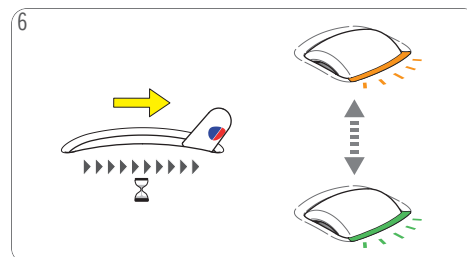
3 Mélangez 0.5 litre d'eau potable fraîche avec le détartrant dans un gobelet doseur. Versez la solution de détartrage dans le réservoir d'eau et insérez le réservoir d'eau dans la machine.



4 Ouvrez la poignée de verrouillage. Placez l'accessoire de rinçage dans le porte-capsule. Insérez le porte-capsule dans la machine. Fermez la poignée de blocage. Placez un grand récipient vide sous la sortie café.

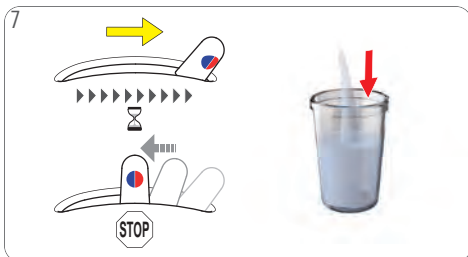


5 Assurez-vous que la machine est éteinte (le témoin lumineux s'est éteint).

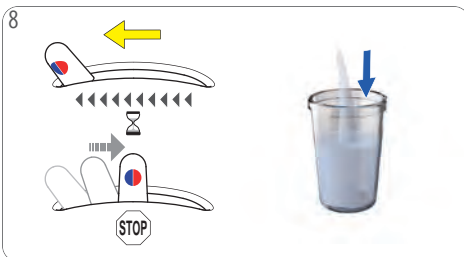


6 Appuyez sur le sélecteur et maintenez-le dans la position « HOT » pendant 10 secondes. Le témoin lumineux commence à clignoter alternativement en vert/orange et la machine passe en mode détartrage.

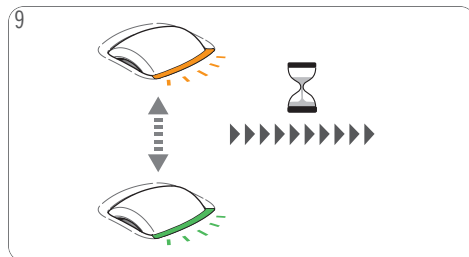
8. DÉTARTRAGE TOUS LES 3 À 4 MOIS AU MOINS



Poussez le levier de sélection en position « HOT ». La machine se démarte en mode marche/arrêt pendant 2 minutes environ. Le levier revient en position médiane.



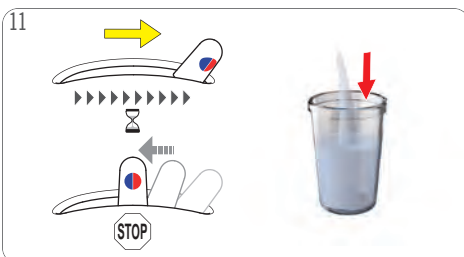
Poussez le levier de sélection en position « COLD ». La machine démarte en permanence. Le levier revient en position médiane.



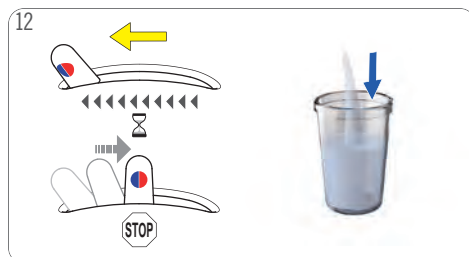
Pour améliorer l'efficacité du détartrage, la machine démarre un cycle d'attente de 2 minutes. Le témoin clignote en vert/orange pendant la durée d'attente.



Videz et nettoyez le récipient. Rincez et nettoyez le réservoir d'Eau. Utilisez une brosse propre utilisable pour les produits alimentaires et un détergent au besoin. Remplissez-le de nouveau d'eau potable fraîche et introduisez-le dans la machine.



Poussez le levier de sélection en position « HOT ». Attendez jusqu'à ce que le levier revienne en position « STOP ». L'eau cesse de couler.



Poussez le levier de sélection en position « COLD ». Attendez jusqu'à ce que le levier revienne en position « STOP ». L'eau cesse de couler.



Enlevez le récipient. Videz et nettoyez le récipient. Sortez le porte-capsule. Enlevez l'accessoire de rinçage. Placez-le en lieu sûr pour un nettoyage ou un détartrage ultérieurs. Rincez le porte-capsule avec de l'eau froide des deux côtés. Réinsérez le porte-capsule.



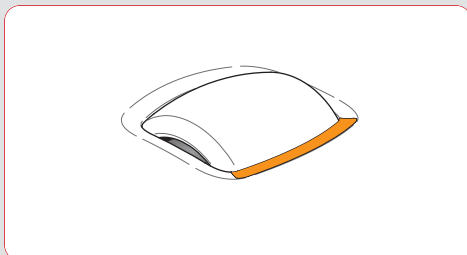
Rincez et nettoyez le réservoir d'Eau. Remplissez-le de nouveau d'eau potable fraîche et introduisez-le dans la machine.



Nettoyez la machine avec un chiffon doux humide. Essuyez-la avec un chiffon doux sec. Placez la grille d'égouttage sur le bac d'égouttage. Insérez le bac d'égouttage dans la position souhaitée.

9. DÉPANNAGE

9.1 LE TÉMOIN A VIRÉ À LA COULEUR ORANGE

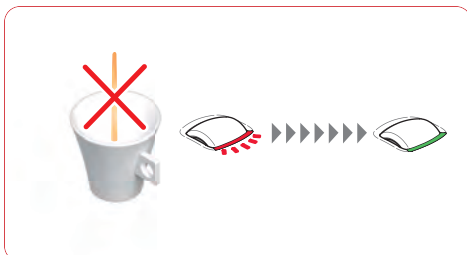


LE TÉMOIN A VIRÉ À LA COULEUR ORANGE

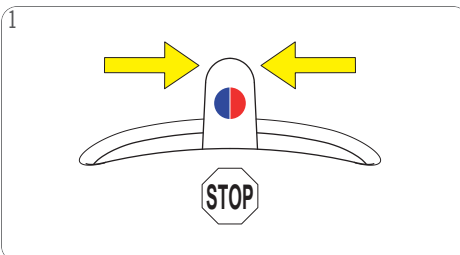


1
Cela signifie que la machine doit être détartrée. À cet effet, veuillez suivre les instructions de détartrage. Voir 8. «Détartrage tous les 3 à 4 mois au moins» à la page 13.

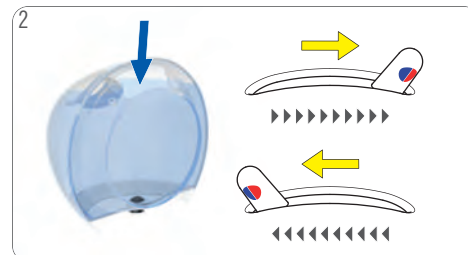
9.2 AUCUN LIQUIDE NE SORT – ABSENCE D'EAU ?



Pas de sortie de liquide : La préparation s'arrête ou ne démarre pas du tout. L'afficheur de volume clignote et le témoin clignote rapidement en rouge et vert.



1
Poussez le bouton de sélection en position « STOP ».



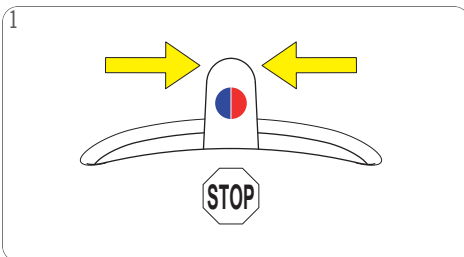
2
Vérifiez si le réservoir d'Eau contient assez d'eau fraîche. S'il n'y en a pas, remplissez-le d'eau potable fraîche et pour continuer la préparation, poussez le bouton de sélection en position « HOT », respectivement « COLD ». Si le réservoir d'Eau est plein, procédez comme décrit dans 9.2 «AUCUN LIQUIDE NE SORT – CAPSULE / INJECTEUR BOUCHÉ (E)? » à la page 16.

9. DÉPANNAGE

9.3 AUCUN LIQUIDE NE SORT – CAPSULE / INJECTEUR BOUCHÉ(E)?



Pas de sortie de liquide : La capsule peut être bloquée et être sous pression.



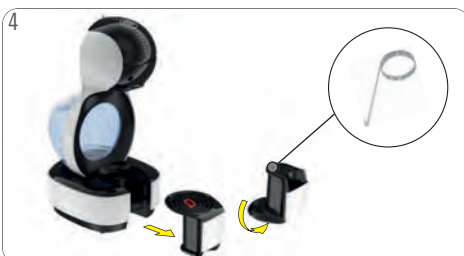
Laissez toujours la machine debout ! Poussez le bouton de sélection en position « STOP ».



Ne buvez pas le café ! Relevez la poignée de verrouillage. Elle évacue la pression. Enlevez le porte-capsule. Ouvrez le porte-capsule. Mettez la capsule à la poubelle.



Rincez la machine. Suivez les instructions au chapitre 5. «PREMIÈRE MISE EN SERVICE» à la page 8. Nettoyez avec un détergent liquide et de l'eau potable fraîche les deux côtés du porte-capsule. Rincez le bac d'égouttage avec de l'eau potable fraîche et nettoyez-le avec une brosse propre utilisable pour les produits alimentaires.



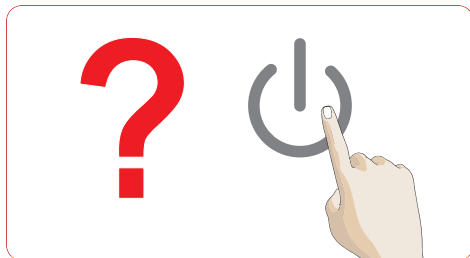
Retirez et inclinez le bac récolte-gouttes pour le vider. Sortez l'aiguille de nettoyage. **Conservez l'aiguille hors de portée des enfants !**



Ouvrez le porte-capsule et nettoyez l'injecteur avec l'aiguille de nettoyage. Suivez les instructions au chapitre 8. «Détartrage tous les 3 à 4 mois au moins» à la page 13.

9. DÉPANNAGE

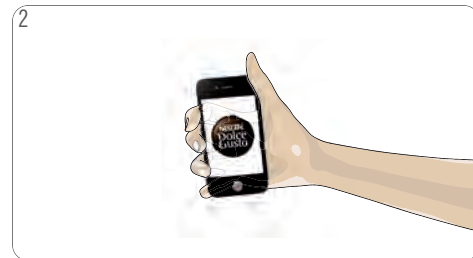
9.4 DIVERS



Il est impossible d'allumer la machine.



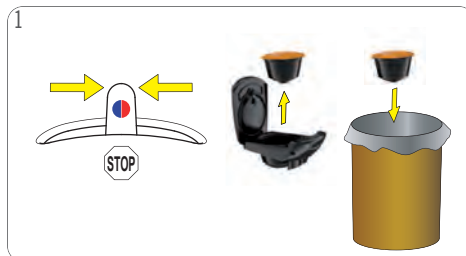
1 Vérifiez si la fiche de courant est correctement branchée sur la prise. Si oui, vérifiez l'alimentation électrique.



2 Si une mise sous tension de la machine reste impossible, appelez l'assistance téléphonique NESCAFÉ® Dolce Gusto®. Pour les numéros de l'assistance, voir la dernière page.



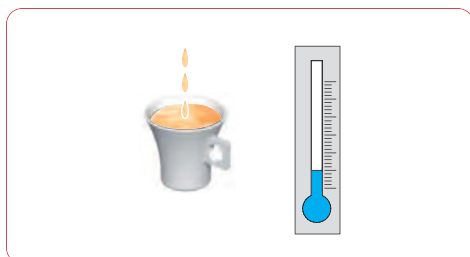
Il y a des projections de boisson au niveau de la sortie café.



1 Poussez le bouton de sélection en position « STOP ». Sortez le porte-capsule. Mettez la capsule à la poubelle.



2 Insérez une nouvelle capsule dans le logement et réintroduisez celui-ci dans la machine.



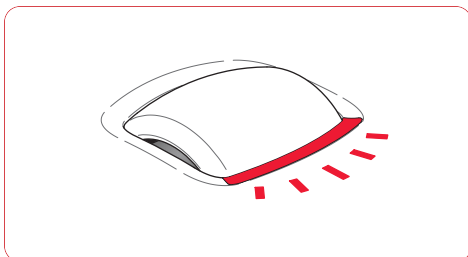
Si la boisson sort plus lentement que d'habitude (par gouttes) ou si elle est plus froide que d'habitude, vous devez détartrer la machine.



1 À cet effet, veuillez suivre les instructions de détartrage. Voir 8. «Détartrage tous les 3 à 4 mois au moins» à la page 13.

9. DÉPANNAGE

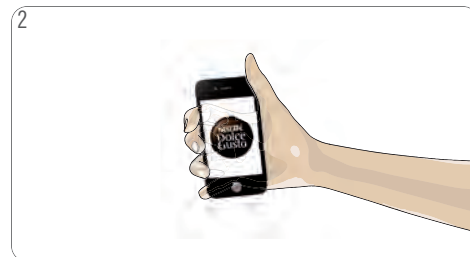
9.4 DIVERS



Le témoin lumineux clignote rapidement en rouge.



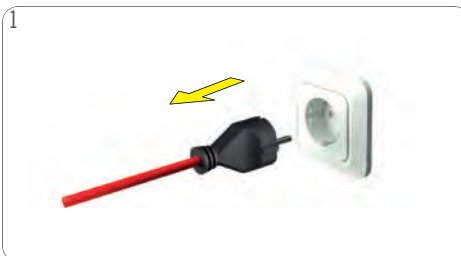
1
Contrôlez si la capsule est bloquée, voir 9.2 «AUCUN LIQUIDE NE SORT – CAPSULE / INJECTEUR BOUCHÉ(E)? » à la page 16. Débranchez la fiche de courant et attendez 20 minutes. Raccordez le câble d'alimentation à la prise de courant secteur. La machine se met en marche automatiquement.



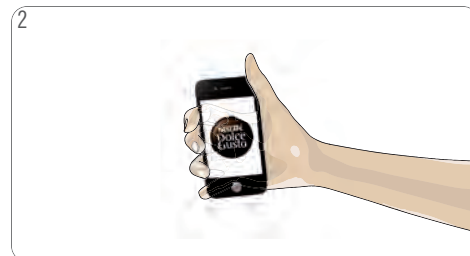
2
Si le témoin lumineux continue de clignoter en rouge, appelez l'assistance NESCAFÉ® Dolce Gusto®. Pour les numéros d'assistance téléphonique, voir (missing or bad snippet).



L'eau s'accumule sous la machine ou autour d'elle. Essuyez l'eau autour du porte-capsule pendant la préparation de la boisson.



1
Débranchez la fiche de courant !



2
Appelez l'assistance téléphonique NESCAFÉ® Dolce Gusto® ou allez sur le site Web NESCAFÉ® Dolce Gusto®. Pour les numéros d'assistance téléphonique, voir «ASSISTANCES TÉLÉPHONIQUES» sur la dernière page.



Il y a des projections d'eau à la sortie café pendant le rinçage ou le détartrage.



1
Placez l'accessoire de rinçage dans le porte-capsule. Insérez le porte-capsule dans la machine.





KRUPS



ASSISTANCES TÉLÉPHONIQUES

AE 800348786	GB 0800 707 6066	MK 0800 00 200	TH 1-800-295588
AL 0842 640 10	GR 800 11 68068	MT 80074114	0-2657-8601
AR 0800 999 81 00	GT 1-800-299-0019	MY 1800 88 3633	TR 0800 211 02 18
AT 0800 365 23 48	HK (852) 21798999	NI 1-800-4000	4 44 31 60
AU 1800 466 975	HN 800-2220-6666	NL 0800-3652348	TT (868) 663-7853
BA 0800 202 42	HR 0800 600 604	NO 800 80 730	TW 0800-000-338
BE 0800 93217	HU 06 40 214 200	NZ 0800 365 234	UA 0 800 50 30 10
BG 0 800 1 6666	ID 001803657121	PA 800-0000	US 1-800-745-3391
BR 0800 7762233	IE 00800 6378 5385	PE 80010210	UY 0800-2122
CA 1 888 809 9267	IL 1-700-50-20-54	PH 898-0061	VN 1800 6699
CH 0800 86 00 85	IT 800365234	PK 0800-62282	ZA +27 11 514 6116
CL 800 800 711	JO +962-65902998	PL 0800 174 902	
CO 01800-05-15566	JP 0120-879-816	PT 800 200 153	
CN 400 630 4868	KR 080-234-0070	PY 0800-112121	
CR 0800-507-4000	KW +965 22286847	QA +974-44587688	
CZ 800 135 135	KZ 8-800-080-2880	RO 0 800 8 637 853	
DE 0800 365 23 48	LB +961-4548595	RU 8-800-700-79-79	
DK 80 300 100	LU 8002 3183	SA 8008971971	
DO (809) 508-5100	LT 8 700 55 200	SE 020-299200	
EC 1800 637-853 (1800 NESTLE)	LV 67508056	SG 1 800 836 7009	
EE 6 177 441	MA 080 100 52 54	SI 080 45 05	
ES 900 10 21 21	ME 020 269 902	SK 0800 135 135	
FI 0800 0 6161	Middle East: +971 4- 8100081	SR 0800 000 100	
FR 0 800 97 07 80	MX 01800 365 2348	SV 800-6179	