

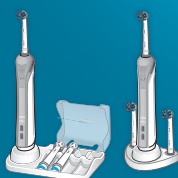
ORALB

**Brosse à dents
PRO 2 2700
BLEUE**

Oral-B®

powered by **BRAUN**

PRO



Charger Type 3757
Handle Type 3766



2769271



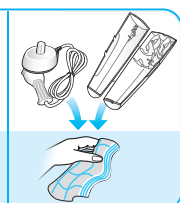
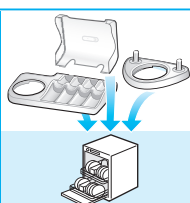
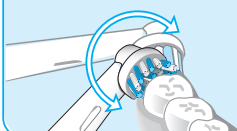
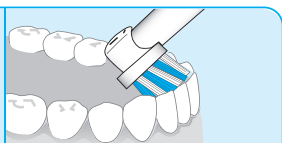
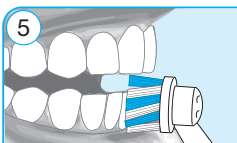
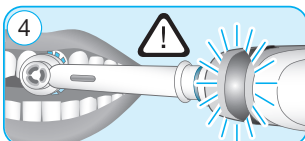
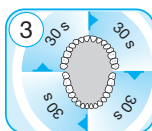
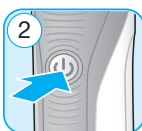
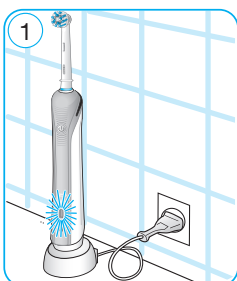
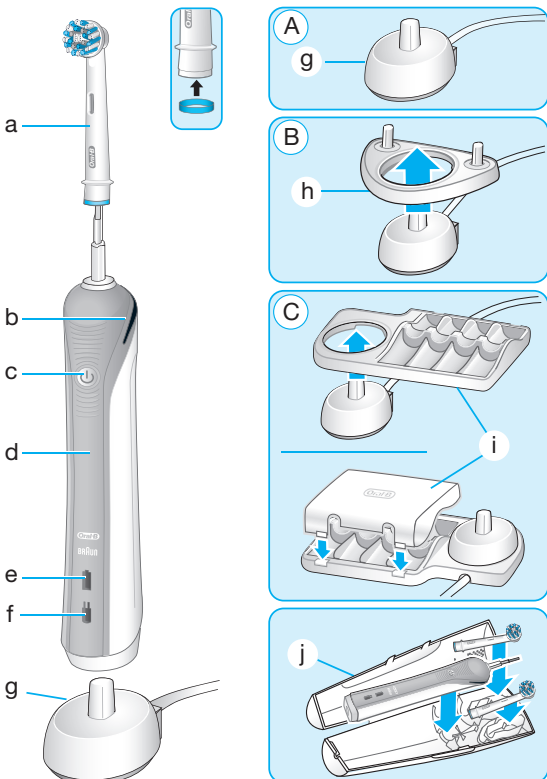
- (UK)** 0 800 731 1792
- (IE)** 1 800 509 448
- (FR)** 0 800 944 803
(Service et appel gratuits)
- (BE)** 0 800 14 592
- (LU)** 800 21172
- (ES)** 900 814 208
- (PT)** 808 20 00 33
- (IT)** 800 124 600
- (NL)** 0800-4 45 53 88
- (PL)** 801 127 286
801 1 BRAUN
- (TR)** 0850 220 0911
- (GR)** 800 801 3457
- (ZA)** **Consumer Care Line 0860 112 188**
(Sharecall charged at local rates)

Internet:

www.oralb.com
www.braun.com
www.service.braun.com

Braun GmbH
Frankfurter Straße 145
61476 Kronberg/Germany

Charger type 3757
Handle type 3766



English

Your **Oral-B®** toothbrush has been carefully designed to offer you and your family a unique brushing experience that is both safe and effective.

IMPORTANT

- Periodically check the entire product/cord for damage. A damaged or non-functioning unit should no longer be used. If the product/cord is damaged, take it to an Oral-B Service Centre. Do not modify or repair the product. This may cause fire, electric shock or injury.
- Usage by children under age 3 is not recommended. Toothbrushes can be used by children and persons with reduced physical, sensory or mental capabilities or lack of experience and knowledge, if they have been given supervision or instruction concerning use of the appliance in a safe way and understand the hazards involved.
- Cleaning and maintenance shall not be performed by children.
- Children shall not play with the appliance.
- Use this product only for its intended use

pressure. In addition the pulsation of the brush head will stop and the oscillation movement of the brush head will be reduced (during «Daily Clean», and «Sensitive» mode) (picture 4). Periodically check the operation of the pressure sensor by pressing moderately on the brush head during use.

Brush heads

Most Oral-B brush heads feature light blue INDICATOR® bristles to help you monitor brush head replacement need. With thorough brushing, twice a day for two minutes, the blue color will fade halfway approximately within 3 months, indicating the need to exchange your brush head. If the bristles splay before the color recedes, you may exert too much pressure on teeth and gums.

We do not recommend using the Oral-B «FlossAction» or Oral-B «3D White» brush head with braces. You may use the Oral-B «Ortho» brush head, specifically designed to clean around braces and wires.

Cleaning recommendations

After brushing, rinse your brush head under running water with the handle switched on. Switch off and remove the brush head. Clean handle and brush head separately; wipe them dry before reassembling. Unplug the charging unit before cleaning. Brush head compartment/ protective cover (i) and brush head holder (h) are dishwasher-safe. The charger (g) and travel case (j) should be cleaned with a damp cloth only (picture 6).

Make sure to store only cleaned and dried handle/brush heads in the travel case (j).

Subject to change without notice.

Environmental Notice

Product contains batteries and/or recyclable electric waste. For environment protection do not dispose in household waste, but for recycling take to electric waste collection points provided in your country.



Guarantee

We grant 2 years limited guarantee on the product commencing on the date of purchase. Within the guarantee period we will eliminate, free of charge, any defects in the appliance resulting from faults in materials or workmanship, either by repairing or replacing the complete appliance as we may choose. This guarantee extends to every country where this appliance is supplied by Braun or its appointed distributor.

This guarantee does not cover: damage due to improper use, normal wear or use, especially regarding the brush heads, as well as defects that have a negligible effect on the value or operation of the appliance. The guarantee becomes void if repairs are undertaken by unauthorised persons and if original Braun parts are not used.

To obtain service within the guarantee period, hand in or send the complete appliance with your sales receipt to an authorised Oral-B Braun Service Centre.

Français

Votre brosse à dents **Oral-B®** a été conçue avec le plus grand soin pour vous offrir, à vous et à votre famille, une expérience de brossage unique, efficace et sûre.

IMPORTANT

- Vérifier régulièrement l'état général de l'appareil/du cordon d'alimentation. Si l'appareil est endommagé ou ne fonctionne plus, cesser toute utilisation. Si l'appareil/le cordon d'alimentation est endommagé, l'apporter dans un centre de service Oral-B. Ne cherchez pas à réparer ni à modifier le produit. Cela pourrait être cause d'incendie, de décharge électrique ou de blessure.
- Cet appareil n'est pas destiné aux enfants de moins de 3 ans. Les brosses à dents peuvent être utilisées par des enfants et des personnes dont les capacités physiques, sensorielles ou mentales sont réduites, ou par des personnes dénuées d'expérience ou de connaissance, si elles ont pu bénéficier par l'intermédiaire d'une personne responsable de leur sécurité, d'une surveillance ou d'instructions préalables concernant l'utilisation de l'appareil de manière sûre, et qu'elles ont compris les risques encourus par l'utilisation de l'appareil.
- Le nettoyage et l'entretien ne doivent pas être assurés par des enfants.
- Il convient de surveiller les enfants pour s'assurer qu'ils ne jouent pas avec l'appareil.
- Utilisez ce produit uniquement pour l'usage prévu, tel que décrit dans cette notice. N'utilisez pas d'accessoires autres que ceux recommandés par le fabricant. Utilisez uniquement le chargeur fourni avec l'appareil.

ATTENTION

- Évitez tout contact du chargeur avec de l'eau ou tout autre liquide. Ne posez pas et ne rangez pas le chargeur dans un endroit d'où il risquerait de tomber dans une baignoire ou un lavabo. Ne ramassez jamais le chargeur s'il est tombé dans l'eau. Débranchez l'appareil immédiatement.
- Cet appareil contient des batteries qui ne sont pas remplaçables. Ne pas ouvrir ni démonter l'appareil. Pour le recyclage de la batterie, veuillez déposer l'appareil complet dans des lieux de collecte adaptés

pour le recyclage. L'ouverture du corps de brosse va détruire l'appareil et annulera la garantie.

- Pour débrancher, tirez sur la prise elle-même et jamais sur le cordon. Ne touchez pas la prise d'alimentation avec les mains mouillées. Vous risqueriez de recevoir une décharge électrique.
- Si vous êtes actuellement suivi(e) pour des problèmes buccodentaires, demandez l'avis de votre dentiste avant d'utiliser cet appareil.
- Cette brosse à dents est un appareil de soin personnel. Elle n'est pas destinée à un usage par de multiples patients dans un cabinet dentaire ou dans un centre de soins dentaires.

Afin d'éviter que la brosse ne se détériore et que ses petites pièces ne présentent un risque d'étouffement ou n'endommagent les dents :

- Avant chaque utilisation, s'assurer que la brosse soit correctement enclenchée. Cesser l'utilisation de la brosse à dents, si la brosse ne s'enclenche plus correctement. Ne jamais utiliser l'appareil sans brosse.
- Si le manche de la brosse à dents tombe, la brosse devra être remplacée avant la prochaine utilisation, même si aucun dommage visible n'est constaté.
- Remplacer la brosse tous les 3 mois ou avant si la brosse est usée.
- Nettoyer la brosse correctement après chaque utilisation (voir le paragraphe « Recommandations d'entretien »). Un nettoyage approprié assure une utilisation en toute sécurité et prolonge la durée de fonctionnement de la brosse à dents.

Description

- a Brosse
- b Indicateur de pression lumineux (suivant le modèle)
- c Bouton marche/arrêt (sélection des modes de brossage)
- d Corps de brosse
- e Indicateur de charge
- f Indicateur de faible charge
- g Chargeur

Accessoires (suivant le modèle) :

- h Porte-brosses
- i Porte-brosses avec couvercle de protection
- j Etui de voyage (le design peut varier)

A noter : le contenu peut varier suivant le modèle acheté

Spécifications

Les caractéristiques électriques du produit sont inscrites sous le chargeur.

Niveau sonore : ≤65 dB (A)

Chargement et information d'utilisation

Votre brosse à dents est dotée d'un manche étanche, protégé contre les accidents électriques et conçu pour être utilisé dans une salle de bain.

- Vous pouvez utiliser votre brosse tout de suite ou la charger en la plaçant sur le chargeur (g) branché.
Note: Au cas où la batterie est vide (l'indicateur de charge (e/f) ne s'allume pas lorsque vous chargez ou il n'y a aucune réaction lorsque vous appuyez sur le bouton Marche/Arrêt (c)), chargez la brosse pendant au moins 30 minutes.
- Le voyant lumineux vert (e) clignote indiquant que le manche est en cours de charge. Quand la batterie est complètement chargée, l'indicateur de charge s'éteint. Une charge complète prend typiquement 12 heures et offre une autonomie d'au moins 2 semaines de brossage régulier (2 brossages de 2 minutes chaque jour) (image 1).
Note : Après une décharge prolongée, il se peut que le voyant ne s'allume pas immédiatement, cela peut prendre jusqu'à 30 minutes.
- Si la batterie est faible, l'indicateur de charge (f) clignote en rouge pendant quelques secondes lorsque vous appuyez sur le bouton marche/arrêt et la vitesse du moteur est réduite. Si la batterie est vide, le moteur s'arrête; 30 minutes de charge seront nécessaires avant le prochain brossage.
- Le manche peut rester posé sur le chargeur pour que la brosse à dents conserve sa pleine capacité. Il n'y a aucun risque de surcharge.
Note : Conservez le manche à température ambiante pour l'entretien optimal de la batterie.
Attention: Ne pas exposer le manche à des températures supérieures à 50 °C. La température ambiante recommandée pour le chargement est entre 5 °C et 35 °C.

Utiliser votre brosse à dents

Technique de brossage

Humectez la brosse et appliquez du dentifrice ; vous pouvez utiliser tous types de dentifrices. Pour éviter les éclaboussures, placez la brosse sur vos dents avant de mettre la brosse à dents en marche (image 2). Lorsque vous vous brossez les dents avec une des **brosses oscillo-rotatives** Oral-B, déplacez doucement la brosse d'une dent à l'autre, en passant quelques secondes sur la surface de chaque dent (image 5).

Lorsque vous vous brossez les dents avec la **brosse « TriZone »**, placez la brosse à dents contre les dents avec une petite inclinaison vers la gencive. Appliquez une légère pression et commencez à brosser avec un mouvement de va-et-vient comme vous le feriez avec une brosse à dents manuelle. Avec toutes les brosses, brossez les 3 surfaces de vos dents: surfaces de mastication, extérieures et intérieures. Brossez les quatre quadrants de votre bouche de manière égale. Vous pouvez également consulter votre dentiste au sujet de la technique qui vous conviendrait.

Pendant les premiers jours d'utilisation de votre brosse à dents électrique, il est possible que vos gencives saignent légèrement. En général, les saignements devraient cesser au bout de quelques jours. S'ils persistent plus de deux semaines, consultez votre dentiste. Si vous avez des dents ou des gencives sensibles, Oral-B vous conseille de vous brosser les dents en mode « Douceur » (suivant le modèle) (vous pouvez combiner ce mode avec la brosse Oral-B « Sensitive »).

Modes de brossage (selon le modèle)

1-mode	2-modes	3-modes	4-modes	Modes de brossage (avec le type de corps de brosse 3766)
✓	✓	✓	✓	Propreté – Mode standard pour un nettoyage quotidien
	✓	✓	✓	Douceur – Nettoyage des zones sensibles en douceur mais en profondeur
		✓	✓	Blancheur – Polissage exceptionnel pour un usage occasionnel ou quotidien
			✓	Soin des gencives – Massage en douceur des gencives

Comment passer d'un mode à un autre :

Lorsque vous pressez le bouton marche/arrêt, votre brosse à dents se met automatiquement en mode « Propreté ». Pour passer aux autres modes, appuyez sur le bouton marche/arrêt. Si vous voulez arrêter votre brosse à dents, appuyez sur le bouton marche/arrêt et maintenez-le enfoncé jusqu'à ce que le moteur s'arrête.

Minuteur Professionnel

Un bref signal sonore toutes les 30 secondes vous rappelle de brosser les 4 quadrants de votre bouche de manière égale (image 3). Il indique par un long signal sonore que vous avez atteint les 2 minutes de brossage recommandées par les dentistes.

Si la brosse à dents est arrêtée pendant le brossage, le minuteur mémorise le temps de brossage écoulé pendant 30 secondes. Le minuteur se remet à zéro après une pause de plus de 30 secondes.

Capteur de pression

Si trop de pression est appliquée, l'indicateur de pression lumineux (b) (suivant le modèle) s'allume en rouge, vous rappelant de réduire la pression. De plus, les pulsations de la brosse vont s'arrêter et les mouvements d'oscillations de la brosette vont ralentir (en mode « Propreté » et « Douceur ») (image 4).

Vérifiez de temps en temps le bon fonctionnement du capteur en pressant modérément sur la brosette pendant l'utilisation.

Brossettes

La plupart des brosettes Oral-B possèdent des poils bleus INDICATOR® qui vous aident à identifier quand la brosette doit être remplacée. Dans le cadre d'une utilisation rigoureuse, deux fois par jour pendant deux minutes, les poils bleus se décolorent au bout d'environ 3 mois, indiquant le besoin de remplacer la brosette. Si les poils s'écartent avant leur décoloration, il se peut que vous exerciez une pression trop forte sur vos dents et vos gencives.

Il est déconseillé d'utiliser les brosettes Oral-B « FlossAction » et Oral-B « 3D White » avec des appareils orthodontiques. Dans ce cas, nous recommandons plutôt la brosette Oral-B « Orthodontic ».

Recommandations d'entretien

Après le brossage, rincez la brosette à l'eau courante en laissant la brosse à dents en marche. Arrêtez la brosse, retirez la brosette du corps de brosse. Nettoyez les deux éléments séparément, essuyez-les avant de les réassembler. Débranchez la base de chargement avant de la nettoyer. Le compartiment brosettes et le couvercle (i) et le porte-brossettes (h) passent au lave-vaisselle. Le chargeur (g) et l'étui de voyage (j) doivent uniquement être nettoyés à l'aide d'un chiffon humide (image 6).

Assurez-vous de ranger la brosse à dents/les brosettes une fois qu'elles sont propres et sèches dans l'étui de voyage (j).

Sujet à modification sans préavis.

Respect de l'environnement

Cet appareil contient des batteries rechargeables et/ou des déchets électriques recyclables. Pour la protection de l'environnement, une fois l'appareil en fin de vie, ne le jetez pas avec les déchets ménagers. Veuillez le déposer pour le recycler dans des lieux de collecte adaptés mis à votre disposition dans votre localité.



Garantie

Cet appareil bénéficie d'une garantie de 2 ans à compter de la date d'achat. Pendant la durée de la garantie, nous prendrons gratuitement à notre charge la réparation des vices de fabrication ou de matière en se réservant le droit de décider si certaines pièces doivent être réparées ou si l'appareil lui-même doit être échangé. Cette garantie couvre tous les pays dans lesquels cet appareil est commercialisé par Braun ou son distributeur agréé.

Cette garantie ne couvre pas : les dommages occasionnés par une utilisation inadéquate et l'usure normale, particulièrement pour les brosettes, ainsi que les défauts ayant un impact négligeable sur la valeur ou le fonctionnement de l'appareil. Cette garantie devient caduque si des réparations ont été effectuées par des personnes non agréées par Braun ou si des pièces de rechange ne provenant pas de Braun ont été utilisées.

Pour bénéficier des prestations pendant la période de garantie, retournez ou rapportez l'appareil complet avec votre preuve d'achat à un Centre service agréé Oral-B Braun.

Español

Su cepillo **Oral-B®** se ha diseñado atentamente para ofrecerle a usted y a su familia una experiencia de cepillado única, segura y efectiva.

IMPORTANTE

- Inspeccione todo el producto/el cable eléctrico periódicamente para confirmar que no esté dañado. No utilice una unidad dañada o que no funcione correctamente. Si el producto/cable está dañado, llévelo a un servicio técnico Oral-B. No altere ni repare el producto. En caso de hacerlo, se podría producir un incendio, una descarga eléctrica o lesiones personales.
- Se desaconseja el uso del dispositivo por parte de niños menores de 3 años. Los niños y las personas con capacidad física, sensorial o psíquica reducida o que no tengan experiencia con el aparato podrán usar los cepillos de dientes bajo supervisión o con instrucciones para usar el aparato de forma segura y siempre que entiendan los posibles peligros.
- La limpieza y el mantenimiento del producto no debe llevarse a cabo por niños.
- Los niños no deben jugar con el aparato.
- Use este producto únicamente para lo que ha sido diseñado, tal y como se muestra en este manual. No utilice ningún accesorio que no sea recomendado por el fabricante. Utilice solo el cargador incluido con el aparato.

AVISO

- No coloque el cargador sobre agua o líquidos ni lo guarde en un lugar donde corra el riesgo de caer en una bañera o un lavabo. No lo recoja si se ha caído en el agua. Desenchúfelo de inmediato.
- Este aparato contiene baterías no reemplazables. No abrir ni desmontar el dispositivo. Para reciclar la batería, deseche el dispositivo completo de acuerdo con las normas medioambientales locales. Abrir el mango destruiría el aparato e invalidaría la garantía.
- Al desenchufar el aparato, sujételo siempre por el enchufe en lugar de por el cable. No toque el enchufe con las manos mojadas, ya que podría producirse una descarga eléctrica. Si está en tratamiento por cualquier problema bucal, consulte a su dentista antes de usar el dispositivo.