

**LG**

**Lave linge hublot  
F94V35WHS**

# MANUEL DU PROPRIÉTAIRE

# SÈCHE-LINGE

---



Avant de commencer l'installation, lire attentivement ces instructions. Cela simplifiera l'installation et assurera que le produit soit installé correctement et en toute sécurité. Conserver ces instructions à proximité du produit après installation pour référence ultérieure.

F94V35WHS

FR FRANÇAIS



MFL71424340  
Rev.00\_070319

[www.lg.com](http://www.lg.com)

Copyright © 2019 LG Electronics Inc. Tous droits réservés

# TABLE DES MATIÈRES

Ce manuel peut contenir des images ou un contenu qui peut être différent du modèle que vous avez acheté.


Ce manuel est sujet à révision par le fabricant.

<b>CONSIGNES DE SÉCURITÉ.....</b>	<b>3</b>
LISEZ TOUTES LES INSTRUCTIONS AVANT UTILISATION .....	3
CONSIGNES IMPORTANTES RELATIVES À LA SÉCURITÉ .....	3
PRENDRE SOIN DE L'ENVIRONNEMENT .....	9
<b>INSTALLATION.....</b>	<b>10</b>
Pièces et caractéristiques.....	10
Exigences du lieu d'installation.....	11
Mise à niveau de l'appareil .....	12
Instructions d'empilement.....	14
<b>UTILISATION .....</b>	<b>16</b>
Aperçu d'utilisation.....	16
Trier le linge .....	17
Panneau de commande .....	18
Tableau des programmes .....	20
Programmes optionnels et fonctions supplémentaires.....	24
<b>FONCTIONS SMART.....</b>	<b>26</b>
Utilisation de l'Application LG SmartThinQ.....	26
Utilisation de Smart Diagnosis™ .....	29
<b>MAINTENANCE .....</b>	<b>30</b>
Nettoyage après chaque séchage.....	30
Nettoyer l'appareil périodiquement.....	31
<b>DÉPANNAGE.....</b>	<b>32</b>
Avant d'appeler pour un service .....	32
<b>DONNÉES D'UTILISATION .....</b>	<b>37</b>
Fiche produit.....	37

## LISEZ TOUTES LES INSTRUCTIONS AVANT UTILISATION

Les consignes de sécurité suivantes sont destinées à éviter les risques ou dommages imprévus issus d'une utilisation dangereuse ou incorrecte de l'appareil. Les consignes sont séparées en « AVERTISSEMENT » et « ATTENTION » comme décrit ci-dessous.

### Messages de sécurité

 Ce symbole s'affiche pour indiquer des problèmes et des utilisations qui peuvent présenter des risques. Lire attentivement la partie qui comporte ce symbole et suivre les instructions afin d'éviter tout risque.

#### **AVERTISSEMENT**

Cela indique que tout manquement à suivre les instructions peut entraîner des blessures graves ou la mort.

#### **ATTENTION**

Cela indique que tout manquement à suivre les instructions peut entraîner des blessures légères ou endommager l'appareil.

## CONSIGNES IMPORTANTES RELATIVES À LA SÉCURITÉ

#### **AVERTISSEMENT**

**Pour réduire le risque d'explosion, d'incendie, de décès, de choc électrique, de blessure ou d'ébouillement de personnes lors de l'utilisation de cet appareil, suivez les précautions de base, y compris les suivantes :**

### Enfants au sein du foyer

Cet appareil n'est pas destiné à être utilisé par des personnes (y compris des enfants) ayant des capacités physiques, sensorielles ou mentales réduites, ou manquant d'expérience et de connaissances, à moins qu'elles ne soient supervisées ou aient reçu des instructions quant à l'utilisation de l'appareil par une personne responsable de leur sécurité. Les enfants doivent être surveillés pour s'assurer qu'ils ne jouent pas avec l'appareil.

## **Pour une utilisation en Europe :**

Cet appareil peut être utilisé par des enfants âgés de 8 ans et plus et par des personnes ayant des capacités physiques, sensorielles ou mentales réduites ou bien manquant d'expérience et de connaissances, s'ils sont surveillés ou ont reçu des instructions relatives à l'utilisation de l'appareil d'une manière sûre et s'ils comprennent les dangers impliqués. Les enfants ne doivent pas jouer avec l'appareil. Le nettoyage et la maintenance par l'utilisateur ne doivent pas être exécutés par des enfants sans surveillance. Les enfants de moins de 3 ans doivent être tenus à l'écart, sauf s'ils sont surveillés en permanence.

## **Installation**

- Assurez-vous que l'appareil soit correctement installé, relié à la terre et ajusté par un personnel qualifié suivant les instructions d'installation.
- Ne jamais faire fonctionner cet appareil s'il est endommagé, défectueux, partiellement démonté ou a des pièces manquantes ou cassées, y compris si le cordon ou la fiche est endommagée.
- Cet appareil ne doit être transporté que par deux personnes ou plus tenant l'appareil en toute sécurité.
- Ne pas installer l'appareil dans un endroit humide et poussiéreux. Ne pas installer ou ranger l'appareil dans une zone en plein air, ou toute autre zone soumise à des conditions telles que la lumière du soleil, le vent ou la pluie ou à des températures inférieures à zéro.
- Serrer le tuyau de vidange pour éviter toute séparation.
- Si le câble d'alimentation est endommagé ou si les trous de la prise sont lâches, ne pas utiliser le cordon d'alimentation et contacter un centre de service agréé.
- Ne pas brancher plusieurs prises de courant, une rallonge de câble électrique ou un adaptateur avec cet appareil.
- Les articles tels que le caoutchouc mousse (mousse de latex), bonnets de douche, textiles imperméables, articles et vêtements à renfort caoutchouté ou oreillers garnis avec des coussins en caoutchouc mousse ne doivent pas être séchés dans l'appareil.

- Cet appareil ne doit pas être installé derrière une porte verrouillable, une porte coulissante ou une porte avec une charnière du côté opposé à celui de l'appareil, de sorte qu'une ouverture complète de la porte de l'appareil soit restreinte.
- Cet appareil doit être mis à la terre. En cas de dysfonctionnement ou de panne, la mise à la terre réduira le risque de choc électrique en donnant un chemin de moindre résistance au courant électrique.
- Cet appareil est équipé d'un cordon d'alimentation doté d'un conducteur de terre et d'une fiche de terre. La fiche doit être branchée dans une prise appropriée, installée et mise à la terre conformément à tous les codes et règlements locaux.
- Une mauvaise connexion du conducteur de terre peut entraîner un risque de choc électrique. Vérifier avec un électricien ou un personnel de service qualifié si vous avez des doutes quant à savoir si l'appareil est correctement mis à la terre.
- Ne pas modifier la fiche d'alimentation fournie avec l'appareil. Si elle ne correspond pas à la prise, faire installer une prise adéquate par un électricien qualifié.
- L'appareil ne doit pas être alimenté par un dispositif de commutation externe, tel qu'une minuterie, ni branché sur un circuit régulièrement mis sous tension et hors tension par un service public.

## Utilisation

- Ne pas essayer de séparer les panneaux ou de démonter l'appareil. Ne pas appliquer d'objets pointus sur le panneau de commande afin de faire fonctionner l'appareil.
- Ne pas réparer ou remplacer une partie de l'appareil. Toutes les réparations et l'entretien doivent être effectués par un personnel qualifié, sauf recommandation spécifique dans le manuel du propriétaire. Utiliser uniquement des pièces autorisées par l'usine.
- Garder la zone sous et autour de l'appareil exempte de matériaux combustibles tels que des peluches, du papier, des chiffons, des produits chimiques, etc.

- Ne pas mettre d'animaux vivants dans l'appareil, comme des animaux domestiques.
- Ne pas laisser l'appareil porte ouverte. Les enfants peuvent s'accrocher à la porte ou ramper à l'intérieur de l'appareil, causant des dommages ou des blessures.
- Ne jamais toucher l'appareil pendant qu'il fonctionne. Attendre que le tambour soit complètement arrêté.
- Ne pas mettre, laver ou sécher des articles qui ont été nettoyés, lavés, trempés ou tachés de substances combustibles ou explosives (comme de la cire, de l'huile, de la peinture, de l'essence, des dégraissants, des solvants de nettoyage à sec, du pétrole, de l'huile végétale, de l'huile de cuisine, etc.). Toute utilisation incorrecte peut provoquer un incendie ou une explosion.
- En cas d'inondation, débrancher la fiche électrique et contacter le centre d'information client LG Electronics.
- Ne pas trop pousser la porte lorsque la porte de l'appareil est ouverte.
- Utiliser un tuyau ou des ensembles de tuyaux neufs fournis avec l'appareil. La réutilisation d'anciens tuyaux peut provoquer une fuite d'eau et des dommages matériels consécutifs.
- Ne pas toucher la porte au cours d'un programme haute température.
- Ne pas utiliser de gaz inflammables et de substances combustibles (benzène, essence, diluant, pétrole, alcool, etc.) près de l'appareil.
- Si le tuyau de vidange ou d'arrivée est gelé en hiver, n'utiliser qu'après dégel.
- Conserver toutes les lessives, les assouplissants et les agents de blanchiment hors de la portée des enfants.
- Ne pas toucher la fiche d'alimentation ou les commandes de l'appareil avec des mains mouillées.
- Ne pas plier excessivement le câble d'alimentation ou placer un objet lourd sur celui-ci.

## Maintenance

- Brancher correctement le cordon d'alimentation dans la prise de courant après avoir enlevé complètement toute humidité et poussière.
- Débrancher l'appareil de l'alimentation électrique avant de nettoyer l'appareil. Le réglage des commandes en position d'ARRÊT ou de veille ne déconnecte pas cet appareil de l'alimentation électrique.
- Ne pas vaporiser d'eau à l'intérieur ou à l'extérieur de l'appareil pour le nettoyer.
- Ne jamais débrancher l'appareil en tirant sur le câble d'alimentation. Toujours saisir fermement la prise électrique et la tirer tout droit pour la sortir de la prise de courant.

## Sécurité technique pour l'utilisation du sèche-linge



### **AVERTISSEMENT - Pour éviter tout risque d'incendie** **Risque d'incendie et matériaux inflammables**

- Dégager les orifices d'aération du boîtier de l'appareil ou de la structure interne de toute obstruction. Dans le cas contraire, cela pourrait provoquer un incendie.
- Cet appareil contient du R290, un agent réfrigérant respectueux de l'environnement mais inflammable. Ne pas endommager le circuit de réfrigérant et maintenir l'appareil à l'abri de toute flamme ou source d'inflammation.
- Ne pas sécher des articles non lavés dans l'appareil.
- Les assouplissants ou produits similaires doivent être utilisés comme spécifié par les instructions de l'assouplissant.
- Enlever tous les objets des poches tels que les briquets et allumettes.
- Ne jamais arrêter l'appareil avant la fin du cycle de séchage, à moins que tous les articles n'aient été rapidement enlevés et étendus, de sorte que la chaleur soit dissipée.
- L'appareil ne doit pas être utilisé si des produits chimiques industriels ont été utilisés pour le nettoyage.



- Les articles qui ont été souillés par des substances telles que de l'huile de cuisson, de l'huile végétale, de l'acétone, de l'alcool, de l'essence, du kérosène, des détachants, de la térébenthine, des cires et des décapants de cire doivent être lavés à l'eau chaude avec une quantité de lessive supplémentaire avant d'être séchés dans l'appareil.
- Ne pas boire l'eau condensée. Tout manquement à respecter cette instruction peut entraîner des maladies d'origine alimentaire.
- Si le cordon d'alimentation est endommagé, il doit être remplacé par le fabricant ou ses techniciens habilités ou bien une personne qualifiée afin d'éviter tout danger.
- Le filtre à peluches doit être nettoyé fréquemment.
- Il ne faut pas laisser les peluches s'accumuler autour de l'appareil.
- Ne pas vaporiser un produit de nettoyage à sec directement dans le sèche-linge et ne pas utiliser ce dernier pour sécher du linge imprégné d'un produit de nettoyage à sec.
- Ne pas faire sécher du linge présentant des taches de substances huileuses. Les taches de substances huileuses (huiles comestibles incluses) ne peuvent pas être complètement éliminées du linge, même après un lavage à l'eau.
- L'appareil ne doit pas être alimenté par un dispositif de commutation externe, tel qu'une minuterie, ni branché sur un circuit régulièrement mis sous tension et hors tension par un service public.
- Retirez le linge de l'appareil immédiatement après la fin du séchage ou si l'alimentation est coupée pendant le processus de séchage. Les vêtements laissés sans surveillance dans le sèche-linge après avoir été séchés peuvent provoquer un incendie. Les vêtements retirés du sèche-linge après le séchage peuvent provoquer un incendie. Lorsque le séchage est terminé, retirez immédiatement les vêtements du sèche-linge, puis étendez-les ou disposez-les à plat pour les laisser refroidir.

## **Élimination**

- Avant de mettre au rebut un appareil usagé, le débrancher. Couper le câble directement derrière l'appareil pour éviter toute mauvaise utilisation.

- Éliminer tous les matériaux d'emballage (comme les sacs en plastique et le polystyrène) loin des enfants. Les matériaux d'emballage peuvent provoquer une suffocation.
- Enlever la porte avant que cet appareil ne soit retiré du service ou éliminer afin d'éviter le danger que des enfants ou de petits animaux soient piégés à l'intérieur.

## PRENDRE SOIN DE L'ENVIRONNEMENT

### Recyclage de votre ancien appareil



- Ce symbole de poubelle barrée d'une croix indique que votre équipement électrique et électronique (EEE) ne doit pas être jeté avec les ordures ménagères. Il doit faire l'objet d'un tri et d'une collecte sélective séparée.
- Les équipements électriques que vous jetez peuvent contenir des substances dangereuses. Il est donc important de les jeter de façon appropriée afin d'éviter des impacts négatifs sur l'environnement et la santé humaine. L'équipement que vous jetez peut également contenir des pièces réutilisables pour la réparation d'autres produits ainsi que des matériaux précieux pouvant être recyclés pour préserver les ressources de la planète.
- Vous pouvez rapporter votre appareil au commerçant qui vous l'a vendu ou contacter votre collectivité locale pour connaître les points de collecte de votre EEE. Vous trouverez également des informations à jour concernant votre pays en allant sur [www.quefairedemesdechets.fr](http://www.quefairedemesdechets.fr)

### Ce sèche-linge contient des gaz réfrigérants

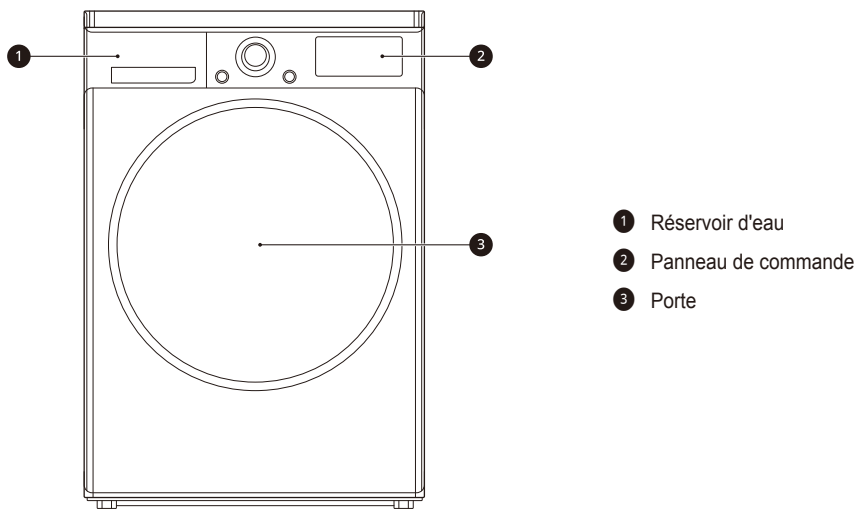
R290 (PRP : 3) : 0,145 kg Fermé hermétiquement.

## Pièces et caractéristiques

### REMARQUE

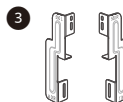
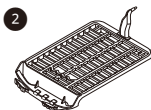
- L'aspect et les caractéristiques peuvent être modifiés sans préavis pour améliorer la qualité de l'appareil.

### Vue avant



## Accessoires

Pour tout achat, veuillez contacter le centre d'information client LG Electronics ou visiter le site Web de LG à l'adresse <http://www.lg.com>.



- 1 Tuyau de vidange de la condensation et support de tuyau
- 2 Support de séchage
- 3 Kit de superposition

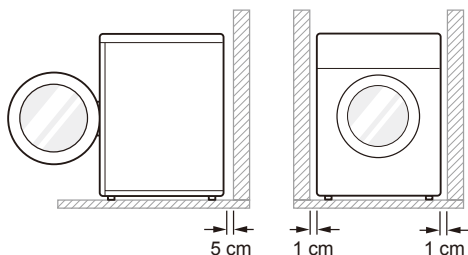
## Caractéristiques

Modèle	FDV708W	FDV909W
Alimentation électrique	220 - 240 V~, 50 Hz	
Dimensions	600 mm (L) X 690 mm (P) X 850 mm (H)	
Poids de l'appareil	56 kg	
Température admissible	5 - 35 °C	
<b>Capacité maximale</b>	<b>8 kg</b>	<b>9 kg</b>

## Exigences du lieu d'installation

Avant d'installer l'appareil, vérifier les informations suivantes pour s'assurer que l'appareil soit installé au bon endroit.

### Emplacement



- **Niveau du sol:** La pente admissible sous la totalité de l'appareil est de 1°.
- **Prise de courant:** Doit être à moins de 1,5 mètre de part et d'autre de l'emplacement de l'appareil.
  - Ne pas surcharger la prise avec plus d'un appareil.
- **Dégagement supplémentaire :** il devrait être à 5 cm du mur et 1 cm de l'arrière, de la droite et de la gauche.
  - Ne pas mettre ou stocker de produits de lessive sur le dessus de l'appareil. Ces produits peuvent endommager la finition ou les commandes.

### REMARQUE

- Pour une meilleure performance de séchage, veuillez garder l'arrière de l'appareil à distance du mur.
- Ne pas installer l'appareil s'il existe un risque de gel ou de poussière.
- L'appareil peut ne pas être en mesure de fonctionner correctement ou peut être endommagé par le gel de l'eau de condensation dans la pompe et le tuyau de vidange.
- Ne pas installer l'appareil à côté d'un appareil à haute température comme un réfrigérateur, un four ou un poêle, etc., car cela peut provoquer des difficultés de séchage et une mauvaise durée du programme, et nuire au bon fonctionnement du compresseur. L'appareil fonctionne mieux à une température ambiante de 23 °C.

### Positionnement

- Installer l'appareil sur un sol plat et dur.
- S'assurer que la circulation d'air autour de l'appareil ne soit pas entravée par des tapis, carpettes, etc.
- Ne jamais essayer de corriger les inégalités du sol avec des morceaux de bois, de carton ou des matériaux similaires sous l'appareil.
- Ne pas installer l'appareil dans des pièces qui puissent atteindre une température négative. Des tuyaux gelés peuvent éclater sous la pression. La fiabilité de l'unité de commande électronique peut être altérée à des températures inférieures au point de congélation.
- Si l'appareil est livré en hiver et que la température est négative, placer l'appareil à température ambiante pendant quelques heures avant de le mettre en service.

- Veuillez vous assurer que lorsque l'appareil est installé, il soit facilement accessible à un technicien en cas de panne.
- Une fois l'appareil installé, ajustez les quatre pieds à l'aide d'une clé pour vous assurer que l'appareil est stable et laissez un dégagement d'environ 20 mm entre le dessus de l'appareil et le dessous de tout plan de travail.

## Exigences relatives à la ventilation

- Alcôve ou sous-plan de travail
  - Respecter un débit d'air de 3,17 m<sup>3</sup>/min à travers l'appareil
- Armoire
  - La porte de l'armoire doit comporter 2 ouvertures (persiennes), chacune ayant une superficie minimale de 387 cm<sup>2</sup>, située à 8 cm du haut et du bas de la porte.

## AVERTISSEMENT

- Éviter d'installer l'appareil autour d'un d'une source chaleur. L'arrière de l'appareil doit être bien ventilé. Le non-respect de ces instructions peut entraîner des problèmes.
- L'appareil ne doit pas être installé à côté d'un appareil de réfrigération.
- L'appareil n'est pas conçu pour un usage maritime ou dans des installations mobiles comme des caravanes, avions, etc.

## Raccordement électrique

- Ne pas utiliser de rallonge ni de double adaptateur.
- Toujours débrancher l'appareil après utilisation.
- Raccorder l'appareil à une prise de terre conformément à la réglementation sur le câblage électrique en vigueur.
- L'appareil doit être positionné de sorte que la prise soit facilement accessible.

## Mise à niveau de l'appareil

### Vérifier la mise à niveau

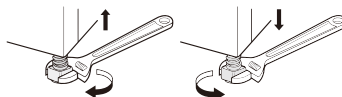
La mise à niveau de l'appareil évite des bruits et des vibrations inutiles. Vérifier si l'appareil est parfaitement à niveau après l'installation.

- Si l'appareil oscille lorsque vous poussez la plaque supérieure de l'appareil en diagonale, régler à nouveau les pieds.

### Réglage et mise à niveau de l'appareil

Si l'appareil n'est pas parfaitement à niveau, tourner les pieds réglables jusqu'à ce que l'appareil ne vacille plus.

- Tourner les pieds réglables dans le sens des aiguilles d'une montre pour les lever ou dans le sens inverse des aiguilles d'une montre pour les abaisser de l'avant vers l'arrière, d'un côté à l'autre et d'un coin à l'autre.



### Inverser la porte

Vous pouvez inverser la porte pour votre commodité.

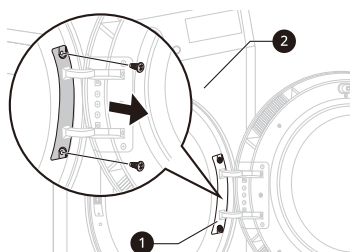
## AVERTISSEMENT

- Ne pas inverser la porte pendant que l'appareil est posé sur un lave-linge.
- Avant de retirer les vis de la charnière, demander à un assistant de supporter le poids de la porte. La porte pourrait tomber sur le sol en raison de son poids.
- Pour des raisons de sécurité, deux personnes ou plus doivent travailler ensemble pour inverser la porte.

### REMARQUE

- L'apparence des vis varie et les vis doivent être insérées différemment en fonction de la position. S'assurer que la vis est correctement sélectionnée avant de serrer.

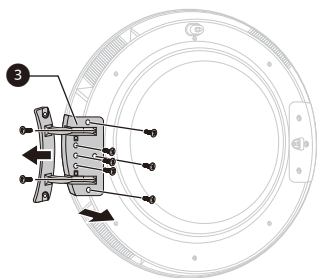
- 1 Ouvrir la porte et retirer les 2 vis de la charnière de la porte (❶). Après avoir retiré les vis, déposer délicatement la porte de l'armoire (❷) avec la face avant tournée vers le sol.



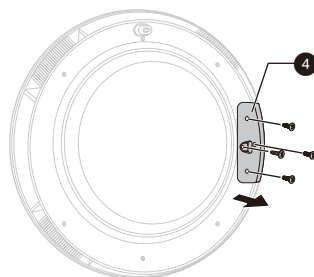
## ⚠ AVERTISSEMENT

- Retirer d'abord la vis inférieure. La porte peut tomber sur le sol en raison de son poids et la porte peut être endommagée.

- 2 Retirer les 8 vis de l'assemblage de charnière (❸) de la porte.
- Il existe 6 vis à l'avant et 2 vis sur le côté.

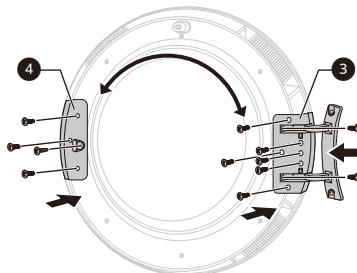


- 3 Retirer les 3 vis de la serrure de porte (❹) qui est fixée entre la porte et l'assemblage de charnière, puis retirer la vis qui est fixée sur le crochet de la porte.

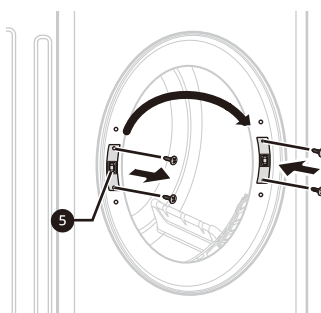


- 4 Basculer entre la position de l'assemblage de charnière (❸) et la serrure de la porte (❹) puis serrer les vis dans l'ordre inverse.

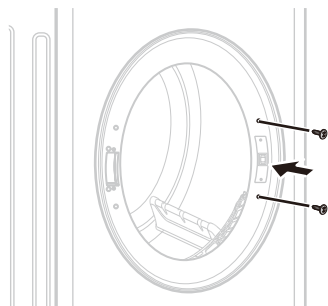
- Serrer la vis dans la bonne position en se référant aux étapes 2 à 4.



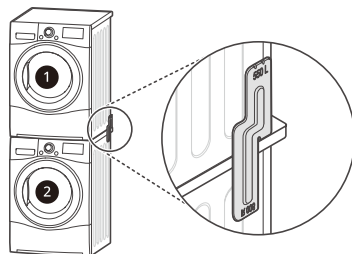
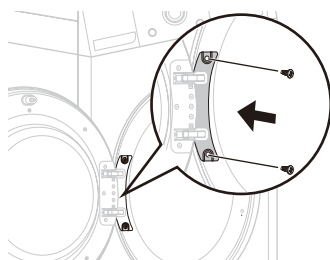
- 5 Retirer le loquet de la porte (❺) du cadre de l'appareil en retirant les 2 vis, puis les assembler du côté opposé.



- 6 Retirer les 2 vis décoratives du cadre de l'appareil, puis les assembler du côté opposé.



- 7 Installer la porte avec les vis retirées à l'étape 1, puis vérifier que la porte se ferme correctement.



- 1 Sèche-linge  
2 Lave-linge LG

Ce sèche-linge ne peut être empilé que sur un lave-linge LG. Ne pas essayer d'empiler ce sèche-linge sur un autre lave-linge, car cela pourrait provoquer des dommages, des blessures corporelles ou des dommages matériels.

Forme et directives d'assemblage	Taille de la plaque supérieure du lave-linge	
	550 mm	600 mm

## Instructions d'empilement

Votre sèche-linge peut être placé sur le dessus d'un lave-linge LG et solidement fixé avec un kit de superposition. Cette installation doit être effectuée par un personnel qualifié pour s'assurer qu'il soit correctement installé.

### Kit de superposition

Pour superposer ce sèche-linge, un kit de superposition LG est nécessaire.

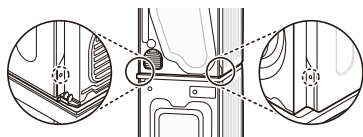
## Procédure d'installation

### ⚠ AVERTISSEMENT

- Une installation incorrecte peut provoquer des accidents graves.
- Le poids de l'appareil et la hauteur de l'installation rendent la procédure de superposition trop risquée pour une seule personne. Cette procédure doit être effectuée par deux personnels d'entretien qualifiés ou plus.
- L'appareil ne convient pas pour une installation intégrée. Ne pas installer comme un appareil intégré.
- Ne pas utiliser si l'appareil n'est pas correctement superposé.

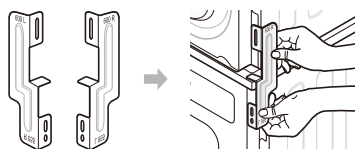
- 1 Placer le sèche-linge LG sur le lave-linge LG.

- 2 Retirer les deux vis de la partie inférieure du capot arrière de chaque côté, comme illustré ci-dessous.

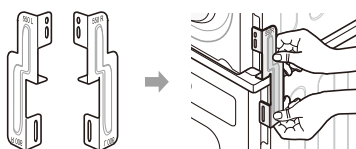


- 3 Aligner les trous du kit de superposition et les trous du capot arrière.

- 3-1) 600 mm



- 3-2) 550 mm



- 4 Fixer les deux vis qui ont été retirées auparavant du sèche-linge sur le kit de superposition.

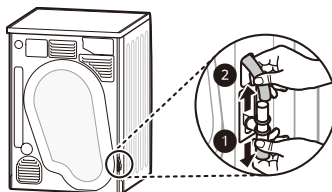
- 5 Utiliser les quatre vis de la boîte d'accessoires (16 mm) pour assembler le capot arrière du lave-linge et le kit de superposition.

- 6 La procédure du côté opposé sera identique.

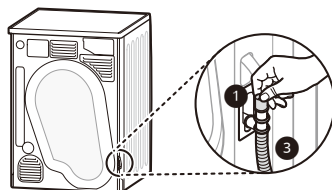
## Installer le tuyau de vidange

Normalement, l'eau condensée est pompée dans le réservoir d'eau où l'eau est collectée jusqu'à une vidange manuelle. L'eau peut également être évacuée directement vers une vidange au réseau, en particulier lorsque le sèche-linge est superposé sur le dessus d'un lave-linge. Avec un kit de connexion pour tuyau de vidange au réseau, il suffit de modifier le chemin de l'eau et de le rediriger vers le dispositif de vidange comme ci-dessous :

- 1 Séparer le couvercle anti-retour (❶) et le tuyau du réservoir d'eau (❷) du kit de raccordement.



- 2 Fixer le couvercle anti-retour (❶) à la tête du kit de raccordement, puis connecter le tuyau de drainage (❸) sur le côté opposé du kit de raccordement.



### ⚠ ATTENTION

- Si le tuyau est installé de manière qu'il peut être plié ou pincé, le drainage risque de ne pas fonctionner correctement.

### REMARQUE

- Il est possible d'installer le tuyau d'évacuation même si l'appareil n'est pas empilé sur le lave-linge.

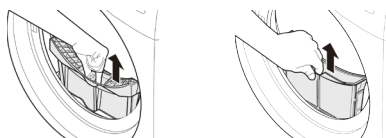


## Aperçu d'utilisation

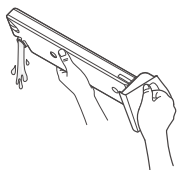
### Utilisation de l'appareil

Avant le premier cycle, régler l'appareil pour sécher pendant cinq minutes afin de réchauffer le tambour. Ouvrir la porte entre des charges les premières fois que vous utilisez l'appareil afin de permettre à toutes les odeurs de l'intérieur de l'appareil de se disperser.

- 1 S'assurer que le filtre à peluches et le réservoir d'eau soient propres.
  - Le filtre à peluches est à l'intérieur du cercle de la porte. Il doit être nettoyé avant chaque cycle de séchage.
  - Ouvrir la porte et s'assurer que le filtre à peluches soit propre. Si ce n'est pas le cas, veuillez nettoyer le filtre à peluches.




- Vérifier également que le réservoir d'eau soit vide pour des résultats de séchage optimaux.



### ⚠ AVERTISSEMENT

- Ne pas boire l'eau condensée.

### REMARQUE

- Dans certains cas, la fenêtre LED peut afficher  (Symbole d'eau vide) et l'appareil peut s'arrêter parce que le réservoir d'eau est plein.
- 2 Placer le linge dans le tambour après tri.
    - Les vêtements doivent être triés par type de tissu et niveau de séchage et toutes les sangles et ceintures de vêtements doivent être bien attachées et fixées avant d'être mises dans le tambour. Pousser le linge à l'arrière pour l'éloigner du joint de la porte. Sinon, le joint de la porte et les vêtements peuvent être endommagés. Fermer la porte.

### ⚠ ATTENTION

- Veillez à ne pas coincer de linge entre la porte et le joint en caoutchouc.

- 3 Mettre l'alimentation en marche.
  - Appuyer sur le bouton **On**. L'icône du voyant au-dessus du bouton s'allume, indiquant que l'appareil est prêt à fonctionner.



- 4 Sélectionner le programme de séchage que vous voulez.
  - Vous pouvez choisir un programme en tournant le bouton sélecteur de programme jusqu'à ce que le programme désiré soit indiqué.
  - Si vous appuyez sur le bouton **Départ/Pause** sans choisir un programme, l'appareil passe au programme **Coton**. Veuillez vous reporter au tableau des programmes pour des informations détaillées.



- 5 Appuyer sur le bouton **Départ/Pause**.
  - Lorsque vous appuyez sur le bouton **Départ/Pause**, l'appareil ventile l'intérieur du tambour pendant 10 secondes afin de le préparer pour une opération de séchage.



- 6 Une fois le cycle terminé, ouvrir la porte et sortir le linge.

- 7 Arrêter l'appareil.
  - Appuyer sur le bouton **On**.

## ATTENTION

- Faites attention ! Le tambour à l'intérieur peut être encore chaud.
- L'appareil ne doit pas être utilisé à des fins autres que celles pour lesquelles il a été conçu.

## REMARQUE

- La dernière partie d'un cycle de sèche-linge se produit sans chaleur (cycle de refroidissement) afin de garantir que la lessive reste à une température qui assure que le linge ne soit pas endommagé.
- Une température atmosphérique élevée et une petite pièce peuvent à la fois augmenter le temps de séchage et la consommation d'énergie.

## Trier le linge

Les vêtements disposent de leurs propres étiquettes de soins de lavage, donc il est recommandé d'effectuer un séchage selon l'étiquette de soins de lavage.

En plus de cela, le linge doit être trié en fonction de la taille et du type de tissu.

Pour la meilleure performance de séchage et la consommation d'énergie la plus efficace, ne pas surcharger l'appareil.

## Lainages

- Sécher les lainages sur le programme Laine. S'assurer de suivre d'abord les symboles de l'étiquette de soins du tissu. La laine peut ne pas être complètement sèche avec le cycle, donc ne répétez pas le séchage. Remettre les lainages dans leur forme d'origine et les sécher à plat.

## Matières tissées et tricotées

- Certaines matières tissées et tricotées peuvent se contracter en fonction de la qualité.

## Sans fer et synthétique

- Ne pas surcharger l'appareil. Retirer les articles sans fer dès que l'appareil s'arrête pour réduire les plis.

## Vêtements de bébé et chemises de nuit















- Toujours vérifier les étiquettes d'entretien des tissus.

## Caoutchouc et plastiques

- Ne pas sécher les articles fabriqués à partir de ou contenant du caoutchouc ou des matières plastiques, tels que :
  - tabliers, bavoirs, couvertures de chaise
  - rideaux et nappes
  - tapis de bain

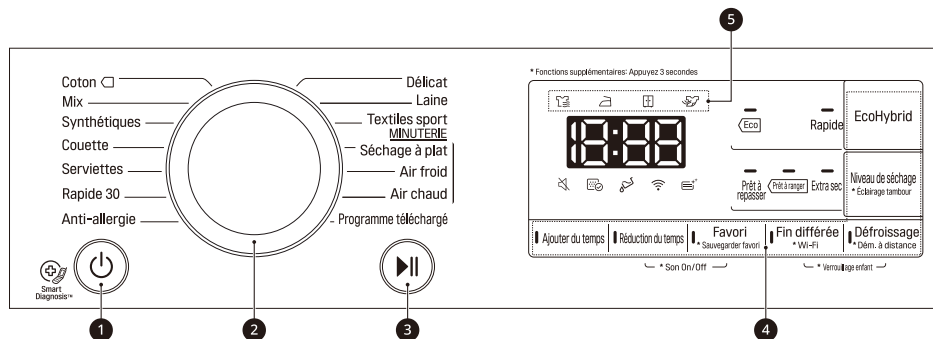
## Fibre de verre

- Ne pas sécher des articles en fibre de verre dans l'appareil. Des particules de verre laissées dans l'appareil peuvent être ensuite collectées par vos vêtements dans des cycles ultérieurs.

Icône	Description
	Séchage
	Séchage en machine
	Pressage permanent / Résistance au froissement
	Doux / Délicat
	Ne pas sécher en machine
	Ne pas sécher
	Chauffage Fort
	Chauffage Moyen
	Chauffage Faible
	Pas de chauffage / Air
	Étendre pour sécher / Suspender pour sécher
	Égoutter pour sécher
	Séchage à plat
	À l'ombre

# Panneau de commande

## Caractéristiques du panneau de commande



### 1 Bouton Marche/Arrêt

- Appuyer sur le bouton **On** pour mettre le lave-linge en marche et à l'arrêt.
- Appuyez sur le bouton **On** pour annuler la fonction **Fin différée**.

### 2 Sélecteur de programme

- Les programmes sont disponibles selon le type de linge.
- Le voyant s'allume pour indiquer le programme sélectionné.

### 3 Bouton Départ/Pause

- Ce bouton **Départ/Pause** est utilisé pour démarrer ou mettre en pause un cycle de séchage.
- En **Pause**, l'alimentation se coupe automatiquement au bout de 14 minutes.

### 4 Boutons de programme supplémentaires

- Utiliser ces boutons pour sélectionner les options souhaitées pour le programme sélectionné.
- Pour utiliser la fonction de démarrage à distance, reportez-vous à **FONCTIONS SMART**.

### 5 Indicateur de progression du séchage

- L'icône différente du voyant s'allume en fonction de la progression du cycle de séchage.
  - ☀️: Cette icône s'allume lorsque l'appareil est en cours de séchage.
  - 🧺: Cette icône s'allume lorsque l'appareil est en cours de séchage repassage.
  - 🪄: Cette icône s'allume lorsque l'appareil est en cours de séchage armoire.
  - ❄️: Cette icône s'allume lorsque l'appareil est en cours de refroidissement.

## Affichage



Cette icône indique que le filtre à peluches doit être nettoyé ou est inséré.

- Notification de nettoyage : Lorsque vous appuyez sur le bouton **On**, l'icône s'affiche.
- Avis d'absence : lorsque le filtre à peluches n'est pas inséré, l'icône s'affiche et l'appareil ne fonctionne pas.



Cette icône indique que le réservoir d'eau doit être vidé ou est plein.

- Notification de vidange : Lorsque vous appuyez sur le bouton **On**, cette icône s'affiche.
- Notification d'eau pleine : L'icône s'affiche et un signal sonore est audible lorsque l'appareil est en marche.



Cette icône indique l'état de nettoyage automatique du condenseur. L'icône s'affichera pendant les pulvérisations d'eau dans le condenseur.

## Tableau des programmes

### Guide du programme de séchage par capteur

Programme	Coton	Capacité de charge maxi <sup>*1</sup>	8 kg / 9 kg
<b>Niveau de séchage</b> <ul style="list-style-type: none"> <li>• Type de linge</li> <li>• Détail</li> </ul>	<b>Extra sec</b> <ul style="list-style-type: none"> <li>• Serviettes de bain, robes de chambre et linge de lit</li> <li>• Pour des tissus épais et matelassés</li> </ul>		
	<b>Prêt à ranger</b> <ul style="list-style-type: none"> <li>• Serviettes de bain, torchons, sous-vêtements et chaussettes en coton</li> <li>• Pour des tissus ne nécessitant pas de repassage</li> </ul>		
	<b>Prêt à repasser</b> <ul style="list-style-type: none"> <li>• Linge de lit, linge de table, serviettes, t-shirts, polos et vêtements de travail</li> <li>• Pour des tissus nécessitant un repassage</li> </ul>		
<b>Note pour les instituts de test</b>	<ul style="list-style-type: none"> <li>• Régler le programme sur <b>Coton + Prêt à ranger + Eco</b> (Charge pleine et demie) pour un test conformément à la norme EN61121 et à la directive 932/2012.</li> <li>• <b>Coton + Prêt à ranger + Eco</b> est le programme le plus efficace en termes de conditions de test proposées par la norme EN61121 et la directive 932/2012.</li> <li>• Les résultats des tests dépendent de la température ambiante, du type et de la quantité de charge, de la dureté de l'eau et de la température d'arrivée de l'eau.</li> </ul>		

\*1:La capacité de charge maximale peut largement varier en fonction du modèle que vous avez acheté.

Programme	Mix	Capacité de charge maxi	4 kg
<b>Niveau de séchage</b> <ul style="list-style-type: none"> <li>• Type de linge</li> <li>• Détail</li> </ul>	<b>Extra sec</b> <ul style="list-style-type: none"> <li>• Linge de lit, linge de table, survêtements, anoraks et couvertures</li> <li>• Pour des tissus épais et matelassés ne nécessitant pas de repassage</li> </ul>		
	<b>Prêt à ranger</b> <ul style="list-style-type: none"> <li>• Chemises et chemisiers</li> <li>• Pour des tissus ne nécessitant pas de repassage</li> </ul>		
	<b>Prêt à repasser</b> <ul style="list-style-type: none"> <li>• Pantalons, commodes, jupes et chemisiers</li> <li>• Pour des tissus nécessitant un repassage</li> </ul>		

<b>Programme</b>	<b>Synthétiques</b>	<b>Capacité de charge maxi</b>	3,5 kg
<b>Niveau de séchage</b> • Type de linge • Détail	<b>Prêt à ranger</b> <ul style="list-style-type: none"> <li>• Chemises, t-shirts, pantalons, sous-vêtements et chaussettes</li> <li>• Pour le polyamide, l'acrylique et le polyester ne nécessitant pas de repassage</li> </ul> <b>Prêt à repasser</b> <ul style="list-style-type: none"> <li>• Chemises, t-shirts, sous-vêtements, anoraks et chaussettes</li> <li>• Pour le polyamide, l'acrylique, le polyester nécessitant un repassage</li> </ul>		

<b>Programme</b>	<b>Couette</b>	<b>Capacité de charge maxi</b>	2,5 kg
<b>Type de linge</b>	Literie, draps		
<b>Détail</b>	Pour des couettes		

<b>Programme</b>	<b>Serviettes</b>	<b>Capacité de charge maxi</b>	4,5 kg
<b>Type de linge</b>	Serviettes, taies d'oreillers		
<b>Détail</b>	Pour des tissus en coton ne nécessitant pas de repassage		

<b>Programme</b>	<b>Rapide 30</b>	<b>Capacité de charge maxi</b>	1 kg
<b>Type de linge</b>	Les objets légers et petits de moins de 3 pièces.		
<b>Détail</b>	Pour les articles à petite quantité de polyamide, d'acrylique et de polyester		

<b>Programme</b>	<b>Anti-allergie</b>	<b>Capacité de charge maxi</b>	1 kg
<b>Type de linge</b>	Coton, sous-vêtements, draps de lit et vêtements de bébé		
<b>Détail</b>	Aide à éliminer les allergènes tels que les acariens		

<b>Programme</b>	<b>Délicat</b>	<b>Capacité de charge maxi</b>	1,5 kg
<b>Type de linge</b>	Soie, tissus raffinés et lingerie		
<b>Détail</b>	Pour des tissus sensibles à la chaleur, tels que des tissus synthétiques		

<b>Programme</b>	<b>Laine</b>	<b>Capacité de charge maxi</b>	1 kg
<b>Type de linge</b>	Laine		
<b>Détail</b>	Pour la laine		

<b>Programme</b>	<b>Textiles sport</b>	<b>Capacité de charge maxi</b>	2 kg
<b>Type de linge</b>	Tenue de football et vêtements de formation		
<b>Détail</b>	Pour des matières polyester		

## Guide de programme de séchage minuté

<b>Programme</b>	<b>Séchage à plat</b>	<b>Capacité de charge maxi</b>	–
<b>Type de linge</b>	Soie, laine, lingerie délicate		
<b>Détail</b>	Rafraîchit les vêtements sans sèche-linge		

<b>Programme</b>	<b>Air froid</b>	<b>Capacité de charge maxi</b>	–
<b>Type de linge</b>	Tous tissus ayant besoin de rafraîchissement		
<b>Détail</b>	Séchage sans chaleur		

<b>Programme</b>	<b>Air chaud</b>	<b>Capacité de charge maxi</b>	–
<b>Type de linge</b>	Serviettes de bain, peignoirs de bain, torchons de vaisselle et tissus acryliques matelassés		
<b>Détail</b>	Petits articles et vêtements humides, articles du quotidien adaptés au séchage thermique		

### ATTENTION

- Si la charge est inférieure à 1 kg, veuillez utiliser le programme **Air chaud** dans les programmes de Minuterie. Les articles de laine doivent être séchés en utilisant le programme **Laine** et les tissus sensibles à la chaleur, y compris la soie, les sous-vêtements et la lingerie doivent être séchés en utilisant le programme **Délicat**. Veuillez respecter la charge de linge recommandée lorsque vous sélectionnez le programme souhaité. Sinon, vos vêtements peuvent être endommagés.

### REMARQUE

- Il convient au séchage du linge habituel humide en coton et il s'agit du programme le plus efficace en termes de consommation d'énergie pour sécher du linge humide en coton.
- Si l'appareil est encastré, cela peut causer une dégradation des performances.
- Si le linge n'est pas essoré à une vitesse élevée pendant le lavage, la consommation d'énergie et le temps de séchage augmentent.

## Options de séchage sélectionnables

Programme		EcoHybrid		
Programme	Niveaudeséchage	Arrêt	Eco	Rapide
Coton	Extra sec		●	●
	Prêt à ranger		●*1	●
	Prêt à repasser		●	●
Mix	Extra sec		●	●
	Prêt à ranger		●	●*1
	Prêt à repasser		●	●
Synthétiques	Prêt à ranger		●	●*1
	Prêt à repasser		●	●
Couette	–			●*1
Serviettes	–			●*1
Rapide 30	–			●*1
Anti-allergie	–			●*1
Délicat	–		●*1	
Laine	–		●*1	
Textiles sport	–		●*1	
Séchage à plat	–		●*1	
Air froid	–	●*1		
Air chaud	–		●*1	●

\*1:Cette option est automatiquement insérée dans le programme et ne peut pas être désélectionnée.



## Programmes optionnels et fonctions supplémentaires

### Fin différée

Il vous permet de retarder le temps de finition du cycle de séchage de 3 heures à 19 heures.

- 1 Mettre l'appareil sous tension.
- 2 Sélectionner un programme.
- 3 Appuyer sur le bouton **Fin différée**.
- 4 Régler la ou les heures de retard en appuyant sur le bouton **Ajouter du temps, Réduction du temps**.
- 5 Appuyer sur le bouton **Départ/Pause**.

### Défroissage

Cela vous permet d'éviter les plis qui se forment lorsque le linge n'est pas rapidement sorti à la fin du cycle de séchage.

Lorsque l'option est activée, un voyant est allumé, indiquant que l'option anti-plies est réglée et l'appareil fonctionne pendant 10 secondes de façon répétée et se met en pause pendant 5 minutes. L'option est automatiquement désactivée au bout de 2 heures à la fin du cycle de séchage.

Pour désactiver l'option, appuyer sur le bouton **Défroissage** avant de commencer un cycle de séchage.

### REMARQUE

- Lorsque l'option est réglée, un rectangle avec une ligne en pointillé s'affiche sur l'écran LCD.
- Lorsque l'option est réglée, seul le bouton **On** fonctionne.

### Son On/Off

Vous permet d'activer et de désactiver un carillon.

### Niveau de séchage

Il vous permet de sélectionner un niveau de séchage pour le programme de séchage.

- 1 Mettre l'appareil sous tension.
- 2 Sélectionner un programme.
- 3 Sélectionner un niveau de séchage en appuyant sur le bouton **Niveau de séchage** à plusieurs reprises.

### EcoHybrid

Vous permet d'économiser de l'énergie ou du temps.

- **Eco** : Option d'économie d'énergie.
- **Rapide** : Option de gain de temps.

### Favori

Vous permet de stocker un programme de séchage personnalisé pour une utilisation ultérieure.

- 1 Mettre l'appareil sous tension.
- 2 Sélectionner un programme.
- 3 Sélectionner un programme d'options ou des fonctions supplémentaires (**Défroissage, EcoHybrid** etc.).
- 4 Appuyer et maintenir le bouton **Favori** pendant 3 secondes.

Le programme de séchage personnalisé est maintenant stocké pour une utilisation ultérieure. Pour réutiliser le programme personnalisé, appuyer sur le bouton **Favori** et le bouton **Départ/Pause**.

### Éclairage tambour

Lorsque l'appareil est en marche, il est possible de voir à l'intérieur du tambour en maintenant le bouton **Niveau de séchage** appuyé pendant 3 secondes.

- Lumière allumée : La porte est ouverte.
- Lumière éteinte : La porte est fermée. La lumière s'éteint automatiquement.

## Ajouter du temps / Réduction du temps

Il vous permet d'augmenter ou de diminuer le temps de séchage lorsque vous utilisez le programme de séchage **Séchage à plat**, **Air froid** et **Air chaud**.

- Appuyer sur le bouton **Ajouter du temps** pour augmenter le temps de séchage de 5 minutes.
- Appuyez sur le bouton **Réduction du temps** pour réduire le temps de séchage de 5 minutes.

## Verrouillage enfant

Il vous permet de contrôler le verrouillage et le déverrouillage du panneau de commande. Il empêche les enfants de changer de cycle ou de faire fonctionner l'appareil.

### Verrouillage du panneau de commande

- 1 Appuyez et maintenez simultanément le bouton **Fin différée** et **Défroissage** pendant 3 secondes.
- 2 Un signal sonore retentit et **CL** s'affiche à l'écran.
  - Lorsque **Verrouillage enfant** est activé, tous les boutons sont verrouillés, sauf le bouton **On**.

### REMARQUE

- La mise hors tension ou l'exploitation de tous les cycles ne réinitialise pas la fonction de verrouillage enfant. Vous devez désactiver le verrouillage enfant avant de pouvoir accéder à d'autres fonctions.

### Déverrouillage du panneau de commande

Appuyez et maintenez simultanément le bouton **Fin différée** et **Défroissage** pendant 3 secondes.

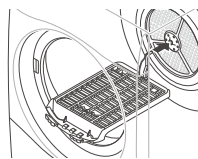
- Un carillon retentit et le temps restant pour le programme actuel réapparaît à l'écran.

## Séchage à plat

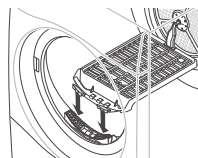
Ce programme est conçu pour être utilisé avec du linge qui doit être séché à plat, sans tambour, y compris les pulls et les tissus délicats.

Pour utiliser ce programme, vous avez besoin d'un séchoir placé à l'intérieur de l'appareil. Avant le séchage, jeter les matériaux d'emballage du séchoir.

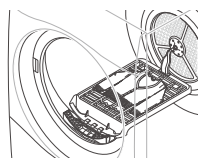
- 1 Ouvrir la porte.
- 2 Insérer le crochet au centre du tambour.



- 3 Placer le support de séchage sur la structure au-dessus du filtre à peluches et appuyer dessus pour terminer l'assemblage.



- 4 Placer les articles mouillés sur le support. Laisser de l'espace autour des articles pour que l'air circule.
  - Le support ne bouge pas, mais le tambour tourne.



- 5 Fermer la porte.
- 6 Mettre l'alimentation sous tension et sélectionner **Séchage à plat**.
- 7 Appuyer sur le bouton **Départ/Pause**.

### REMARQUE

- Contrôler le filtre à peluches et retirer les peluches accumulées des articles séchés sur le support.
- Les touches **Ajouter du temps / Réduction du temps** peuvent être utilisées pour un réglage fin du temps de séchage.

## Utilisation de l'Application LG SmartThinQ

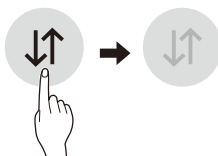
### Les choses à vérifier avant d'utiliser LG SmartThinQ

- Pour les appareils avec le logo  ou 

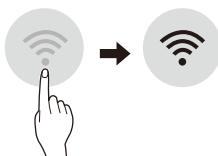
#### 1 Vérifier la distance entre l'appareil et le routeur sans fil (Réseau Wi-Fi).

- Si la distance entre l'appareil et le routeur sans fil est trop éloignée, la puissance du signal devient faible. L'installation peut prendre trop de temps ou l'installation peut échouer.


#### 2 Désactiver les **Données Mobiles** ou les **Données cellulaires** sur votre smartphone.



#### 3 Connectez votre smartphone au routeur sans fil.



### REMARQUE

- Pour tester la connexion Wi-Fi, vérifiez si l'icône **Wi-Fi**  sur le tableau de commande est allumée.
- L'appareil prend en charge les réseaux Wi-Fi 2,4 GHz uniquement. Pour vérifier la fréquence de votre réseau, contacter votre fournisseur de services Internet ou consulter le manuel de votre routeur sans fil.
- LG SmartThinQ ne saurait être tenu responsable en cas de problèmes de connexion au réseau, ou de problèmes/dysfonctionnements/erreurs provoqués par la connexion réseau.
- Si l'appareil a du mal à se connecter à la Wi-Fi, il se peut qu'il soit trop éloigné du routeur. Acheter un répéteur Wi-Fi pour améliorer la force du signal.
- La connexion Wi-Fi peut avoir du mal à s'établir, ou peut être coupée à cause d'un environnement gênant.
- La connexion réseau peut avoir du mal à fonctionner, en fonction du fournisseur d'accès choisi.
- L'environnement sans fil peut entraîner un ralentissement du réseau.
- L'appareil ne peut pas être enregistré en raison de problèmes liés à la transmission du signal sans fil. Débrancher l'appareil et attendez environ une minute avant de réessayer.
- Si le pare-feu de votre routeur sans fil est activé, désactiver le pare-feu ou ajouter une exception à ce dernier.
- Le nom du réseau sans fil (SSID) doit être composé d'une combinaison de chiffres et de lettres anglais (les caractères spéciaux ne sont pas autorisés).
- L'interface d'utilisateur du Smartphone (IU) peut varier en fonction du système d'exploitation du téléphone (SE) et du fabricant.
- Si le protocole de sécurité du routeur est configuré sur **WEP**, il est possible que vous ne puissiez pas configurer le réseau. Veuillez le modifier par d'autres protocoles de sécurité (**WPA2** est recommandé) et enregistrer le produit à nouveau.

## Installation de LG SmartThinQ

Chercher l'application LG SmartThinQ dans Google Play Store & Apple App Store sur un smartphone. Suivre les instructions pour télécharger et installer l'application.

## Fonction Wi-Fi

- Pour les appareils avec le logo  ou .

Communiquer avec le dispositif depuis un SmartPhone au moyen de fonctions intelligentes.

## Cycle de séchage (Dém. à distance, Programme téléchargé)

Définir ou télécharger tout programme préféré et l'exploiter par télécommande.

## Smart Pairing (Appariement Intelligent)

Cette fonction sélectionne automatiquement les meilleurs cycles et réglages pour le sèche-linge en fonction des informations d'utilisation relatives au dernier cycle de lavage effectué.

### REMARQUE

- Pour utiliser cette fonction, le lave-linge et le sèche-linge doivent être connectés à l'application SmartThinQ.
- Si vous activez la fonction Smart Pairing (Appariement Intelligent) dans l'application LG SmartThinQ et que vous mettez le sèche-linge sous tension après avoir utilisé le lave-linge, un cycle de séchage recommandé est automatiquement défini.

## Smart Diagnosis™

Cette fonction fournit des informations utiles pour le diagnostic et la résolution de problèmes avec l'appareil sur la base du modèle d'utilisation.

## Alertes de notification

Lorsque le cycle est terminé ou que l'appareil rencontre des problèmes, vous disposez de l'option vous permettant de recevoir des notifications sur un smartphone.

## Contrôle de l'Énergie

La consommation d'énergie du sèche-linge est affectée par le cycle et les options de façon que vous pouvez voir quelques modifications au niveau de la consommation d'énergie d'un cycle à un autre.

## Réglages

Définir le nom du produit et supprimer un produit.

### REMARQUE

- Si vous changez le routeur sans fil, le fournisseur de services Internet ou le mot de passe, supprimer l'appareil enregistré de l'application LG SmartThinQ et l'enregistrer à nouveau.
- L'application peut changer, dans le but d'améliorer le produit, sans que les utilisateurs n'en soient informés.
- Les caractéristiques peuvent varier selon le modèle.

## Utilisation du Cycle de Séchage

### Dém. à distance

Utiliser un smartphone pour contrôler votre appareil à distance. Vous pouvez également surveiller le fonctionnement de votre programme de sorte que vous sachiez combien de temps il reste pour ce programme.

### Pour utiliser le Démarrage à distance :

- 1 Appuyer sur le bouton **On**.
- 2 Mettre le linge dans le tambour.
- 3 Appuyer et maintenir le bouton **Défroissage** appuyé pendant 3 secondes pour activer la fonction de Démarrage à distance.
- 4 Lancer un programme depuis l'application LG SmartThinQ sur votre smartphone.

## REMARQUE

- Lorsque le mode Démarrage à distance est activé, vous pouvez lancer un cycle à partir de l'application Smartphone LG SmartThinQ. Si le cycle n'est pas démarré, la machine attendra pour démarrer le cycle jusqu'à ce qu'il soit éteint à distance depuis l'application ou que le mode Démarrage à distance soit désactivé.
- Si la porte est ouverte, le Démarrage à distance est désactivé.

### Pour désactiver le Démarrage à distance :

Lorsque le Démarrage à distance est activé, appuyer et maintenir le bouton **Défroissage** pendant 3 secondes.

## Programme téléchargé

Télécharger des cycles nouveaux et spéciaux qui ne sont pas inclus dans les cycles de base de l'appareil.

Les appareils enregistrés avec succès peuvent télécharger une variété de cycles de spécialité spécifiques à l'appareil.

Un seul cycle peut être enregistré dans l'appareil à la fois.

Une fois le téléchargement d'un cycle dans l'appareil est terminé, le produit garde le cycle téléchargé jusqu'au téléchargement d'un nouveau.

## Caractéristiques du module LAN sans fil

Modèle	LCW-004
Bande de fréquence :	2412 à 2472 MHz
Puissance de sortie (Max)	IEEE 802.11b: 17.82 dBm IEEE 802.11g: 17.72 dBm IEEE 802.11n: 16.61 dBm

Version logicielle de la fonction sans fil : V 1.0

À l'attention de l'utilisateur, cet appareil doit être installé et utilisé à une distance minimale de 20 cm entre l'appareil et le corps.

## Consommation d'énergie en veille

Consommation d'énergie en veille	0,38 W
Consommation d'énergie du réseau en veille	2,0 W
Le laps de temps à l'issue duquel la fonction de gestion de la consommation, ou une fonction similaire, fait passer automatiquement l'appareil en mode veille et/ou d'arrêt et/ou dans l'état assurant la veille en réseau	20 min.

## Déclaration de conformité



Par la présente, LG Electronics déclare que le type d'équipement radio Sèche-linge est conforme à la directive 2014/53/EU. Le texte intégral de la déclaration de conformité EU est disponible à l'adresse internet suivante :

<http://www.lg.com/global/support/cedoc/cedoc#>

LG Electronics European Shared Service Centre B.V.

Krijgsman 1

1186 DM Amstelveen

Pays-Bas

## Informations sur les logiciels libres

Pour obtenir le code source sous la licence publique générale, la licence publique générale limitée, la licence publique Mozilla ou les autres licences libres de ce produit, rendez-vous sur <http://opensource.lge.com>.

En plus du code source, tous les termes de la licence, ainsi que les exclusions de garantie et les droits d'auteur, sont disponibles au téléchargement.

LG Electronics peut aussi vous fournir le code source sur CD-ROM moyennant le paiement des frais de distribution (support, envoi et manutention) sur simple demande adressée par e-mail à [opensource@lge.com](mailto:opensource@lge.com).

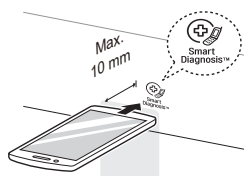
Cette offre est valable pour une période de trois ans à compter de la date de la dernière distribution de ce produit. Cette offre est valable pour toute personne possédant cette information.

## Utilisation de Smart Diagnosis™

### Smart Diagnosis™ par l'intermédiaire du Centre d'Information Client

Utiliser cette fonction si vous avez besoin d'un diagnostic précis par un centre de service LG Electronics lorsque l'appareil fonctionne mal ou présente une défaillance. Utiliser cette fonction uniquement pour contacter le service après-vente, et non pas en fonctionnement normal.

- 1 Appuyer sur le bouton **On** pour mettre l'appareil en marche.
  - Ne pas appuyer sur d'autres boutons ni tourner le sélecteur de programme.
- 2 Lorsque vous êtes invité à le faire par le centre d'appels, placer le microphone de votre téléphone près du logo Smart Diagnosis™.



- 3 Maintenir le bouton **Ajouter du temps** appuyé pendant 3 secondes, en tenant le microphone du téléphone sur le logo et le bouton **On**.
- 4 Maintenir le téléphone en place jusqu'à ce que la transmission du signal soit terminée. Le temps restant pour le transfert des données s'affiche.
  - Pour de meilleurs résultats, ne pas déplacer le téléphone lorsque les tonalités sont transmises.
  - Si l'agent du centre d'appel n'est pas en mesure d'obtenir un enregistrement précis des données, vous pouvez être invité à réessayer.
- 5 Une fois le compte à rebours terminé et les tonalités arrêtées, reprendre la conversation avec l'agent de centre d'appel, qui sera alors en mesure de vous aider grâce aux informations transmises pour analyse.

### REMARQUE

- La fonction Smart Diagnosis™ dépend de la qualité de l'appel local.
- Les performances de communication seront améliorées et vous pourrez recevoir un meilleur service si vous utilisez le téléphone fixe.
- Si le transfert des données du Smart Diagnosis™ est médiocre en raison de la mauvaise qualité de l'appel, vous ne pourrez pas recevoir le meilleur service du Smart Diagnosis™.

## AVERTISSEMENT

- Retirer la fiche d'alimentation lorsque vous nettoyez l'appareil. Si vous ne débranchez pas la fiche, cela peut provoquer un choc électrique.

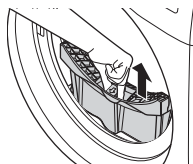
## Nettoyage après chaque séchage

### Nettoyage du filtre à peluches

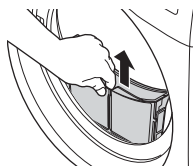
Nettoyer le filtre à peluches après chaque cycle de séchage.

Le nettoyage du filtre à peluches permet de réduire le temps de séchage et la consommation d'énergie.

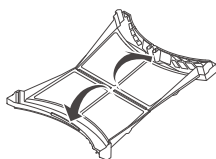
- 1 Ouvrir la porte.
- 2 Enlever le premier filtre à peluches.



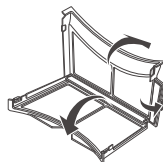
- 3 Enlever le deuxième filtre à peluches.



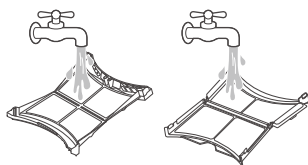
- 4 Ouvrir les deux filtres à peluches et enlever toutes les peluches.
  - Ouvrir le premier filtre à peluches.



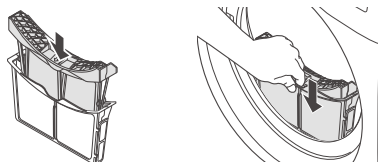
- Ouvrir le deuxième filtre à peluches.



- 5 Rincer les peluches à l'eau chaude courante.



- 6 Sécher les filtres à peluches complètement, les fermer et réinsérer les deux filtres à peluches.




### REMARQUE

- Enlever l'humidité de la maille. Sinon, le filtre à peluches peut s'obstruer en raison du film d'eau et l'appareil peut ne pas fonctionner.
- Si le filtre à peluches ne se trouve pas dans l'appareil, vous ne pouvez pas faire fonctionner l'appareil.

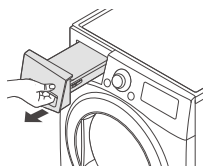
## Vider le réservoir d'eau

L'eau condensée est collectée dans le réservoir d'eau.

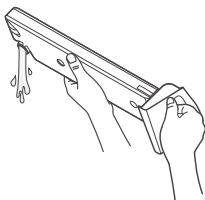
Vider le réservoir d'eau après chaque utilisation. Ne pas le faire affecte les performances de séchage.

Si le réservoir d'eau est plein, l'icône  rougeoie et un carillon retentit lorsque l'appareil est en marche. Si cela se produit, le réservoir d'eau doit être vidé dans l'heure suivante.

- 1 Retirer le réservoir d'eau.



- 2 Vider le réservoir d'eau dans l'évier.



- 3 Le remettre dans l'appareil.

- 4 Appuyer sur le bouton **Départ/Pause**.

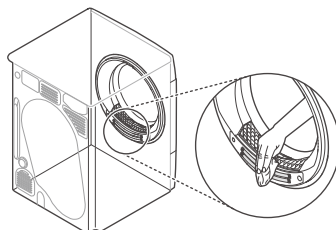
## Essuyer le capteur d'humidité

Cet appareil détecte le niveau d'humidité du linge pendant le fonctionnement, ce qui signifie qu'il doit être nettoyé régulièrement pour éliminer toute accumulation de calcaire sur la surface du capteur d'humidité.

Essuyer les capteurs à l'intérieur du tambour.

## ⚠ ATTENTION

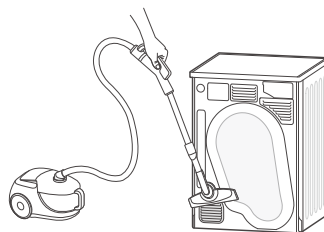
- Ne pas essuyer le capteur d'humidité avec des matériaux abrasifs. Toujours nettoyer le capteur avec une éponge rugueuse.



## Nettoyer l'appareil périodiquement

### Nettoyage de la grille d'entrée d'Air froid

Passer l'aspirateur sur la grille d'entrée d'Air froid 3 ou 4 fois par an pour s'assurer qu'il n'y ait pas d'accumulation de peluches ou de saleté qui puisse provoquer une mauvaise circulation de l'air.



### REMARQUE

- L'air chaud est évacué à travers la grille de ventilation.
- Une ventilation adéquate de la pièce doit être fournie pour éviter tout refoulement de gaz dans la pièce à partir d'unités consommant d'autres combustibles, tels que des feux ouverts.



Le fonctionnement de votre appareil peut entraîner des erreurs et des dysfonctionnements. Les tableaux suivants contiennent des causes possibles et des remarques permettant de résoudre un message d'erreur ou un dysfonctionnement. Il est recommandé de lire attentivement les tableaux ci-dessous afin d'économiser le temps et l'argent que vous pourriez perdre à appeler le centre de service LG Electronics.

## Avant d'appeler pour un service

Votre appareil est équipé d'un système de surveillance automatique des pannes pour détecter et diagnostiquer les problèmes à un stade précoce. Si votre appareil ne fonctionne pas correctement ou ne fonctionne pas du tout, vérifiez les tableaux suivants avant d'appeler le centre de service LG Electronics.

### Messages d'erreur

Symptômes	Cause possible et solution
dE ERREUR DE PORTE	<p><b>La porte a été ouverte alors que l'appareil est en fonctionnement ou l'appareil est mis en marche tandis que la porte est mal fermée.</b></p> <ul style="list-style-type: none"> <li>Fermer la porte complètement.</li> <li>Si dE n'est pas libéré, appeler le service.</li> </ul>
dE4 ERREUR DE PORTE	<p><b>La détection du contacteur de porte ne fonctionne pas correctement.</b></p> <ul style="list-style-type: none"> <li>Débrancher le cordon d'alimentation et appeler le service.</li> </ul>
EE1 EE2 EE4 ERREUR DE TEMPÉRATURE	<p><b>Le capteur de température a mal fonctionné.</b></p> <ul style="list-style-type: none"> <li>Débrancher le cordon d'alimentation et appeler le service.</li> </ul>
F1 ERREUR DE TEMPÉRATURE	<p><b>La température à l'intérieur du tambour a soudainement augmenté.</b></p> <ul style="list-style-type: none"> <li>Débrancher le cordon d'alimentation et appeler le service.</li> </ul>
LE1 ERREUR DE MOTEUR VERROUILLÉ	<p><b>Le moteur s'est arrêté brusquement.</b></p> <ul style="list-style-type: none"> <li>Vérifier si la quantité de linge dépasse la capacité de charge maximale.</li> <li>Débrancher le cordon d'alimentation et appeler le service.</li> </ul>
LE2 RE ERREUR DE COMPRESSEUR	<p><b>Le compresseur s'est arrêté brusquement.</b></p> <ul style="list-style-type: none"> <li>Débrancher le cordon d'alimentation et appeler le service.</li> </ul>
OE ERREUR DE POMPE DE VIDANGE	<p><b>Le moteur de la pompe de vidange a mal fonctionné.</b></p> <ul style="list-style-type: none"> <li>Débrancher le cordon d'alimentation et appeler le service.</li> </ul> <p><b>La température ambiante de l'installation est en dessous de zéro.</b></p> <ul style="list-style-type: none"> <li>La température ambiante recommandée pour l'installation est de 5 - 35 °C.</li> </ul>

## Utilisation

Symptômes	Cause possible et solution
L'appareil ne se met pas sous tension.	<b>Le cordon d'alimentation n'est pas correctement branché.</b> <ul style="list-style-type: none"> <li>S'assurer que la fiche soit bien branchée dans une prise mise à la terre correspondant à la plaque signalétique de l'appareil.</li> </ul>
	<b>Un fusible est grillé au domicile, le disjoncteur est déclenché ou une panne de courant s'est produite.</b> <ul style="list-style-type: none"> <li>Réenclencher le disjoncteur ou remplacer le fusible. Ne pas augmenter pas la capacité du fusible. Si le problème est une surcharge du circuit, la faire corriger par un électricien qualifié.</li> </ul>
L'appareil ne chauffe pas.	<b>Un fusible est grillé au domicile, le disjoncteur est déclenché ou une panne de courant s'est produite.</b> <ul style="list-style-type: none"> <li>Réenclencher le disjoncteur ou remplacer le fusible. Ne pas augmenter pas la capacité du fusible. Si le problème est une surcharge du circuit, la faire corriger par un électricien qualifié.</li> </ul>
Fuite d'eau.	<b>Le tuyau du réservoir d'eau ou le tuyau de vidange n'est pas correctement branché.</b> <ul style="list-style-type: none"> <li>Connecter correctement le tuyau du réservoir d'eau ou le tuyau de vidange.</li> </ul>
	<b>La porte est fermée alors que du linge ou un corps étranger est coincé dans la porte.</b> <ul style="list-style-type: none"> <li>Avant d'utiliser l'appareil, vérifier si du linge ou un corps étranger est pris dans la porte. Si l'eau fuit en continu, contacter le centre d'information client LG Electronics.</li> </ul>
L'appareil fonctionne et se met en pause après la fin du cycle de séchage.	<b>Voici comment fonctionne l'option anti-plis.</b> <ul style="list-style-type: none"> <li>S'assurer que l'option anti-plis ait été réglée. L'option est conçue pour éviter les plis qui se forment lorsque le linge n'est pas sorti rapidement après le cycle de séchage. Lorsque l'option est réglée, l'appareil fonctionne pendant 10 secondes et se met en pause pendant 5 minutes. L'option fonctionne jusqu'à 2 heures.</li> </ul>

## Performance

Symptômes	Cause possible et solution
Les vêtements prennent trop de temps à sécher.	<b>Un fusible est grillé au domicile, le disjoncteur est déclenché ou une panne de courant s'est produite.</b> <ul style="list-style-type: none"> <li>Réenclencher le disjoncteur ou remplacer le fusible. Ne pas augmenter pas la capacité du fusible. Si le problème est une surcharge du circuit, la faire corriger par un électricien qualifié.</li> </ul>
	<b>L'appareil est surchargé.</b> <ul style="list-style-type: none"> <li>Diviser les grosses charges supplémentaires en charges plus petites pour une meilleure performance et une efficacité de séchage.</li> </ul>
	<b>L'appareil est sous-chargé.</b> <ul style="list-style-type: none"> <li>Si vous séchez une charge très faible, ajouter quelques articles supplémentaires pour garantir une action appropriée du tambour. Si la charge est très faible et que vous utilisez des programmes de Séchage Sonde, le contrôle électronique ne peut pas correctement détecter le séchage de la charge et peut se couper trop tôt. Utiliser des programmes de Minuterie ou ajouter des vêtements mouillés supplémentaires à la charge.</li> </ul>

Symptômes	Cause possible et solution
<p><b>Les vêtements prennent trop de temps à sécher.</b></p>	<p><b>La charge n'est pas correctement triée.</b></p> <ul style="list-style-type: none"> <li>• Séparer les articles lourds des articles légers. Les articles plus grands et plus lourds prennent plus de temps à sécher. Les articles légers dans une charge avec des objets lourds peuvent tromper le capteur parce que les objets légers séchent plus vite.</li> </ul>
	<p><b>Grande charge de tissus lourds.</b></p> <ul style="list-style-type: none"> <li>• Les tissus lourds prennent plus de temps à sécher parce qu'ils ont tendance à retenir davantage d'humidité. Pour aider à réduire et à maintenir des temps de séchage plus cohérents pour les tissus grands et lourds, séparer ces articles en charges plus petites de taille uniforme.</li> </ul>
	<p><b>Les commandes de l'appareil ne sont pas correctement définies.</b></p> <ul style="list-style-type: none"> <li>• Utiliser les paramètres de commande appropriés au type de charge à sécher. Certaines charges peuvent nécessiter un ajustement du niveau de séchage pour un bon séchage.</li> </ul>
	<p><b>Le filtre à peluches doit être nettoyé.</b></p> <ul style="list-style-type: none"> <li>• Après chaque cycle, enlever les peluches du filtre à peluches. Une fois les peluches retirées, tenir le filtre à peluches à la lumière pour voir s'il est sale ou obstrué. Avec certaines charges qui produisent de grandes quantités de peluches, telles que les nouvelles serviettes de bain, il peut être nécessaire de faire une pause du cycle et de nettoyer le filtre au cours du cycle.</li> </ul>
<p><b>Le temps de séchage n'est pas compatible.</b></p>	<p><b>Les réglages de chaleur, taille de charge ou humidité de vêtements ne sont pas cohérents.</b></p> <ul style="list-style-type: none"> <li>• Le temps de séchage pour une charge varie en fonction du type de chaleur utilisé (électrique), de la taille de la charge, du type de tissus, de l'humidité des vêtements et du filtre à peluches. Même une charge déséquilibrée dans l'appareil peut entraîner un mauvais essorage, résultant en des vêtements humides qui prendront plus de temps à sécher.</li> </ul>
<p><b>Des tâches grasses ou sales restent sur les vêtements.</b></p>	<p><b>L'assouplissant est utilisé de manière incorrecte.</b></p> <ul style="list-style-type: none"> <li>• Lors du lavage du linge qui doit être séché dans l'appareil, utiliser la bonne quantité d'assouplissant suivant les recommandations du fabricant de l'adoucissant.</li> </ul>
	<p><b>Des vêtements propres et sales sont séchés ensemble.</b></p> <ul style="list-style-type: none"> <li>• Utiliser l'appareil pour sécher uniquement des articles propres. La saleté des vêtements sales peut se transférer sur des vêtements propres dans la même charge ou une charge ultérieure.</li> </ul>
	<p><b>Les vêtements n'ont pas été correctement nettoyés ou rincés avant d'être placés dans l'appareil.</b></p> <ul style="list-style-type: none"> <li>• Des tâches sur des vêtements secs peuvent être des tâches qui ne sont pas parties lors du processus de lavage. S'assurer que les vêtements soient complètement nettoyés ou rincés conformément aux instructions de votre lave-linge et de la lessive. Certaines tâches tenaces peuvent nécessiter de pré-traitement avant lavage.</li> </ul>

Symptômes	Cause possible et solution
Les vêtements sont froissés.	<b>Les vêtements ont séché trop longtemps (sur-séchage).</b> <ul style="list-style-type: none"> <li>• Au cours du séchage, une charge de lavage peut donner des vêtements froissés. Essayer un temps de séchage plus court.</li> </ul>
	<b>Les vêtements ont été laissés dans l'appareil pendant trop longtemps après la fin du cycle.</b> <ul style="list-style-type: none"> <li>• Utiliser l'option Anti-froissage.</li> </ul>
Les vêtements sont rétrécis.	<b>Les instructions d'entretien des vêtements ne sont pas suivies.</b> <ul style="list-style-type: none"> <li>• Pour éviter le rétrécissement de vos vêtements, toujours consulter et suivre les instructions d'entretien du tissu. Certains tissus rétrécissent naturellement au lavage. D'autres tissus peuvent être lavés mais rétrécissent lorsqu'ils sont séchés dans l'appareil. Utiliser un réglage de chaleur faible ou nulle.</li> </ul>
Des peluches restent sur les vêtements.	<b>Le filtre à peluches n'a pas été correctement nettoyé.</b> <ul style="list-style-type: none"> <li>• Après chaque cycle, enlever les peluches du filtre à peluches. Une fois les peluches retirées, tenir le filtre à peluches à la lumière pour voir s'il est sale ou obstrué. S'il est sale, suivre les instructions de nettoyage. Avec certaines charges qui produisent de grandes quantités de peluches, il peut être nécessaire de faire nettoyer le filtre au cours du cycle.</li> </ul>
	<b>Le linge n'a pas été trié correctement.</b> <ul style="list-style-type: none"> <li>• Certains tissus sont des producteurs de peluches (par exemple une serviette blanche en coton duveteux) et doivent être séchés séparément des vêtements qui attirent les peluches (par exemple un pantalon en lin noir).</li> </ul>
	<b>L'appareil est surchargé.</b> <ul style="list-style-type: none"> <li>• Diviser les grosses charges supplémentaires en charges plus petites pour le séchage.</li> </ul>
	<b>Des mouchoirs, du papier, etc., ont été laissés dans des poches.</b> <ul style="list-style-type: none"> <li>• Vérifier les poches minutieusement avant le séchage des vêtements.</li> </ul>
Électricité statique excessive dans les vêtements après séchage.	<b>Les vêtements ont séché trop longtemps (sur-séchage).</b> <ul style="list-style-type: none"> <li>• Le sur-séchage d'une charge de lavage peut causer une accumulation d'électricité statique. Régler les paramètres et utiliser un temps de séchage plus court, ou utiliser des programmes Séchage Sonde.</li> </ul>
	<b>Séchage synthétique, sans fer ou mélanges synthétiques.</b> <ul style="list-style-type: none"> <li>• Ces tissus sont naturellement plus enclins à l'accumulation d'électricité statique. Essayer d'utiliser un assouplissant ou des réglages plus courts du temps de séchage programmé.</li> </ul>

Symptômes	Cause possible et solution
<b>Des vêtements ont des points humides après un programme de Séchage Sonde.</b>	<p><b>Charge très importante ou charge très faible. Grand article unique comme une couverture ou une couette.</b></p> <ul style="list-style-type: none"> <li>• Si les articles sont trop serrés ou trop éparés, le capteur peut avoir des difficultés à lire le niveau de séchage de la charge. Utiliser un programme de Séchage minuté pour les charges très petites.</li> <li>• Les articles volumineux et encombrants tels que les couvertures ou les édredons peuvent parfois s'enrouler en une boule de tissu serrée. Les couches extérieures sèchent et s'enregistrent sur les capteurs, tandis que le noyau intérieur reste humide. Lorsque vous séchez un article volumineux, il peut être utile de suspendre le programme une ou deux fois et de le réorganiser pour le dérouler et exposer les zones humides.</li> <li>• Pour sécher quelques articles humides d'une charge très importante ou quelques points humides sur un article volumineux après la fin d'un programme Séchage capteur, vider le filtre à peluches puis définir un programme de Séchage minuté pour terminer le séchage du ou des articles.</li> </ul>

## Wi-Fi

Symptômes	Cause possible et solution
<b>Votre appareil ménager et votre smartphone ne sont pas connectés au réseau Wi-Fi.</b>	<p><b>Le mot de passe du Wi-Fi auquel vous essayez de vous connecter est incorrect.</b></p> <ul style="list-style-type: none"> <li>• Trouver le réseau Wi-Fi connecté à votre smartphone et le supprimer, puis enregistrer votre appareil sur LG SmartThinQ.</li> </ul>
	<p><b>Les Données mobiles sont activées sur votre smartphone.</b></p> <ul style="list-style-type: none"> <li>• Désactiver les <b>Données Mobiles</b> de votre smartphone et enregistrer l'appareil à l'aide du réseau Wi-Fi.</li> </ul>
	<p><b>Le nom du réseau sans fil (SSID) est défini de manière incorrecte.</b></p> <ul style="list-style-type: none"> <li>• Le nom du réseau sans fil (SSID) doit être composé d'une combinaison de chiffres et de lettres anglais (les caractères spéciaux ne sont pas autorisés).</li> </ul>
	<p><b>La fréquence du routeur n'est pas de 2,4 GHz.</b></p> <ul style="list-style-type: none"> <li>• Seule une fréquence de routeur de 2,4 GHz est prise en charge. Régler le routeur sans fil sur 2,4 GHz et connecter l'appareil au routeur sans fil. Pour vérifier la fréquence du routeur, consulter votre fournisseur de services Internet ou le fabricant du routeur.</li> </ul>
	<p><b>La distance entre l'appareil et le routeur est trop éloignée.</b></p> <ul style="list-style-type: none"> <li>• Si la distance entre l'appareil et le routeur est trop éloignée, le signal peut être faible et la connexion peut ne pas être configurée correctement. Déplacer le routeur de manière qu'il soit plus proche de l'appareil.</li> </ul>

## Fiche produit

### Règlement délégué de la commission (UE) n° 392/2012

Nom du fournisseur ou marque	LG Electronics	
Identifiant modèle du fournisseur	FDV708W	FDV909W
Capacité nominale en kg de linge en coton pour le programme coton standard à pleine charge	8 kg	9 kg
Type de sèche-linge	Sèche-linge à tambour ménager à condenseur	
Classe d'efficacité énergétique	A+++	
Consommation d'énergie de « X » kWh par an, sur la base de 160 cycles de séchage pour le programme coton standard à pleine charge et à demi-charge, et de la consommation des modes à faible puissance. La consommation réelle d'énergie par cycle dépend des conditions d'utilisation de l'appareil	176 kWh/an	194 kWh/an
Sèche-linge automatique	Oui	
Récompensé par « l'Ecolabel européen » en vertu du règlement (CE) n° 66/2010	Non	
Consommation énergétique du programme coton standard à pleine charge ( $E_{dry}$ )	1,47 kWh	1,66 kWh
Consommation d'énergie du programme coton standard à charge partielle ( $E_{dry1/2}$ )	0,80 kWh	0,86 kWh
Consommation d'énergie du mode arrêt pour le programme coton standard à pleine charge ( $P_o$ )	0,18 W	0,18 W
Consommation d'énergie du mode laissé sur marche pour le programme coton standard à pleine charge (P)	0,18 W	0,18 W
Durée du mode laissé sur marche ( $T_i$ )	10 min	10 min
« Coton + Prêt à ranger + Eco » utilisé à charge pleine et partielle est le programme de séchage standard auquel se rapportent les informations figurant sur l'étiquette et la fiche, indiquant que ce programme est adapté au séchage du linge en coton humide normal et qu'il est le programme le plus efficace en termes de consommation d'énergie pour le coton.		
La durée pondérée du programme ( $T_p$ ) du « programme coton standard à pleine charge et à charge partielle »	150 min	169 min
Durée du programme pour le « programme coton standard à pleine charge » ( $T_{dry}$ )	196 min	230 min
La durée pondérée du programme du « programme coton standard à pleine charge et à charge partielle » ( $T_{dry1/2}$ )	115 min	124 min
Classe de taux de condensation « X » sur une échelle allant de G (appareils les moins efficaces) à A (appareils les plus efficaces)	A	
Efficacité moyenne de condensation $C_{dry}$ du programme coton standard à pleine charge	91 %	91 %

Efficacité de condensation moyenne $C_{dry1/2}$ du programme coton standard à charge partielle	91 %	91 %
Efficacité de condensation pondérée ( $C_t$ ) pour le 'programme coton standard à charges pleine et partielle'	91 %	91 %
Niveau de puissance acoustique	62 dB(A)	62 dB(A)
Autonome		

