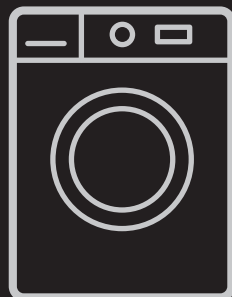


FAURE

**LAVE LINGE FRONTAL
FWF8484B41**

GETTING STARTED? EASY.



FR Notice d'utilisation
Lave-linge

FWF8484B41

FAURE

VISITEZ NOTRE SITE WEB POUR :



Obtenir des conseils d'utilisation, des brochures, un dépanneur, des informations sur le service et les réparations :

www.faure.com/support

INFORMATIONS DE SÉCURITÉ

Avant d'installer et d'utiliser cet appareil, lisez soigneusement les instructions fournies. Le fabricant ne pourra être tenu pour responsable des blessures et dégâts résultant d'une mauvaise installation ou utilisation. Conservez toujours les instructions dans un lieu sûr et accessible pour vous y référer ultérieurement.

SÉCURITÉ DES ENFANTS ET DES PERSONNES VULNÉRABLES

- Cet appareil peut être utilisé par des enfants âgés d'au moins 8 ans et par des personnes ayant des capacités physiques, sensorielles ou mentales réduites ou dénuées d'expérience ou de connaissance, s'ils sont correctement surveillés ou si des instructions relatives à l'utilisation de l'appareil en toute sécurité leur ont été données et s'ils comprennent les risques encourus.
- Les enfants entre 3 et 8 ans et les personnes ayant un handicap très important et complexe doivent être tenus à l'écart de l'appareil, à moins d'être surveillés en permanence.
- Les enfants de moins de 3 ans doivent être tenus à l'écart de l'appareil, à moins d'être surveillés en permanence.
- Veillez à ce que les enfants ne jouent pas avec l'appareil.
- Ne laissez pas les emballages à la portée des enfants et jetez-les convenablement.
- Ne laissez pas les détergents à la portée des enfants.
- Tenez les enfants et les animaux éloignés de l'appareil lorsque la porte est ouverte.
- Le nettoyage et l'entretien par l'utilisateur ne doivent pas être effectués par des enfants sans surveillance.

SÉCURITÉ GÉNÉRALE

- Ne modifiez pas les caractéristiques de cet appareil.

- Cet appareil est conçu pour un usage domestique et des applications équivalentes, comme :
 - cuisines réservées aux employés dans les magasins, les bureaux et autres environnements de travail ;
 - par les clients, dans des hôtels, motels, chambres d'hôte et autres environnements de type résidentiel ;
 - parties communes d'immeubles d'appartements ou dans les laveries automatiques.
- La charge maximale de l'appareil est de 8 kg. Ne dépassez pas la charge maximale de chaque programme (reportez-vous au chapitre « Programmes »).
- La pression de l'eau en service au niveau du point d'entrée en provenance de l'arrivée d'eau doit être comprise entre 0,5 bar (0,05 MPa) et 8 bar (0,8 MPa).
- Les orifices d'aération situés à la base ne doivent pas être obstrués par de la moquette, un tapis, ou tout type de revêtement de sol.
- L'appareil doit être raccordé à l'arrivée d'eau à l'aide des tuyaux neufs fournis, ou d'autres tuyaux neufs fournis par le service après-vente agréé.
- N'utilisez pas de tuyaux provenant d'anciens appareils.
- Si le câble d'alimentation est endommagé, il doit être remplacé par le fabricant, un service de maintenance agréé ou un technicien qualifié afin d'éviter tout danger lié à l'électricité.
- Avant toute opération d'entretien, éteignez l'appareil et débranchez la fiche de la prise secteur.
- Ne pulvérisez pas d'eau ni de vapeur à haute pression pour nettoyer l'appareil.
- Nettoyez l'appareil avec un chiffon humide. Utilisez uniquement des produits de lavage neutres. N'utilisez pas de produits abrasifs, de tampons à récurer, de solvants ni d'objets métalliques.

CONSIGNES DE SÉCURITÉ

INSTRUCTIONS D'INSTALLATION



L'installation doit être conforme aux réglementations nationales en vigueur.

- Retirez l'intégralité de l'emballage et les boulons de transport, y compris le joint en caoutchouc et l'entretoise en plastique.
- Conservez les boulons de transport en lieu sûr. Si l'appareil doit être de nouveau déplacé, les boulons doivent être réutilisés pour maintenir le tambour en place et éviter tout dégât interne.
- Soyez toujours vigilants lorsque vous déplacez l'appareil car il est lourd. Utilisez toujours des gants de sécurité et des chaussures fermées.
- Suivez scrupuleusement les instructions d'installation fournies avec l'appareil.
- N'installez pas et ne branchez pas un appareil endommagé.
- N'installez pas l'appareil ou ne l'utilisez pas dans un endroit où la température ambiante est inférieure à 0 °C ou dans un endroit exposé aux intempéries.
- L'appareil doit être installé sur un sol plat, stable, résistant à la chaleur et propre.
- Assurez-vous que de l'air circule entre l'appareil et le sol.
- Une fois l'appareil installé à son emplacement permanent, vérifiez qu'il est bien de niveau à l'aide d'un niveau à bulle. S'il n'est pas de niveau, réglez les pieds jusqu'à ce qu'il le soit.
- N'installez pas l'appareil directement au-dessus d'une évacuation dans le sol.
- Ne vaporisez pas d'eau sur l'appareil et ne l'exposez pas à une humidité excessive.
- N'installez pas l'appareil dans un endroit où il ne pourrait pas être complètement ouvert.
- Ne placez aucun récipient fermé sous l'appareil pour récupérer tout éventuel écoulement. Contactez le service après-vente agréé pour connaître les accessoires disponibles.

RACCORDEMENT ÉLECTRIQUE



AVERTISSEMENT! Risque d'incendie ou d'électrocution.

- L'appareil doit être relié à la terre.
- Utilisez toujours une prise de courant de sécurité correctement installée.
- Assurez-vous que les paramètres figurant sur la plaque signalétique correspondent aux données électriques nominale de l'alimentation secteur.
- N'utilisez pas d'adaptateurs multiprise et de rallonges.

- Veillez à ne pas endommager la fiche secteur ni le câble d'alimentation. Le remplacement du câble d'alimentation de l'appareil doit être effectué par notre service après-vente agréé.
- Ne branchez la fiche secteur dans la prise secteur qu'à la fin de l'installation. Assurez-vous que la prise secteur est accessible après l'installation.
- Ne touchez jamais le câble d'alimentation ni la fiche avec des mains mouillées.
- Ne tirez pas sur le câble secteur pour débrancher l'appareil. Tirez toujours sur la fiche de la prise secteur.

RACCORDEMENT À L'ARRIVÉE D'EAU

- Veillez à ne pas endommager les tuyaux de circulation d'eau.
- Avant d'installer des tuyaux neufs, des tuyaux n'ayant pas servi depuis longtemps, lorsqu'une réparation a été effectuée ou qu'un nouveau dispositif a été installé (compteurs d'eau, etc.), laissez l'eau s'écouler jusqu'à ce qu'elle soit parfaitement propre et claire.
- Pendant et après la première utilisation de l'appareil, vérifiez qu'aucune fuite n'est visible.
- N'utilisez pas de rallonge si le tuyau d'alimentation est trop court. Contactez le service après-vente agréé pour remplacer le tuyau d'alimentation.
- Lors du déballage de l'appareil, il est possible de voir de l'eau s'écouler du tuyau d'évacuation. Cette eau provient des tests effectués sur l'appareil en usine.
- La longueur maximale du tuyau de vidange est de 400 cm. Contactez le service après-vente agréé pour obtenir d'autres longueurs de tuyaux de vidange et des rallonges.
- Assurez-vous que le robinet est accessible une fois l'appareil installé.

UTILISATION



AVERTISSEMENT! Risque de blessure, de choc électrique, d'incendie, de brûlures ou de dommage matériel à l'appareil.

- Suivez les consignes de sécurité figurant sur l'emballage du produit de lavage.
- Ne placez pas de produits inflammables ou d'éléments imbibés de produits inflammables à l'intérieur, à proximité ou au-dessus de l'appareil.
- Ne lavez pas les textiles très tachés par de l'huile, de la graisse ou une autre substance

grasse. Cela pourrait endommager les pièces en caoutchouc du lave-linge. Prélavez de tels articles à la main avant de les introduire dans le lave-linge.

- Ne touchez pas la vitre du hublot pendant le déroulement d'un programme. La vitre peut être très chaude.
- Veillez à retirer tout objet métallique du linge.

ÉCLAIRAGE INTÉRIEUR



AVERTISSEMENT! Risque de blessure.

- Concernant la/les lampe(s) à l'intérieur de ce produit et les lampes de rechange vendues séparément : Ces lampes sont conçues pour résister à des conditions physiques extrêmes dans les appareils électroménagers, telles que la température, les vibrations, l'humidité, ou sont conçues pour signaler des informations sur le statut opérationnel de l'appareil. Elles ne sont pas destinées à être utilisées dans d'autres applications et ne conviennent pas à l'éclairage des pièces d'un logement.
- Pour remplacer l'éclairage intérieur, contactez le service après-vente agréé.

SERVICE

- Pour réparer l'appareil, contactez un service après-vente agréé. Utilisez exclusivement des pièces d'origine.
- Veuillez noter qu'une autoréparation ou une réparation non professionnelle peuvent avoir des conséquences sur la sécurité et annuler la garantie.
- Les pièces de rechange suivantes seront disponibles pendant 10 ans après l'arrêt du

modèle : moteur et balais de moteur, transmission entre le moteur et le tambour, pompes, amortisseurs et ressorts, tambour de lavage, support de tambour et roulements à billes correspondants, éléments chauffants, dont thermopompes, canalisations et équipements correspondants dont tuyaux, valves, filtres et électrovannes (aquastops), cartes de circuits imprimés, affichages électroniques, pressostats, thermostats et capteurs, logiciel et firmware dont logiciel de réinitialisation, porte, charnière et joints de porte, autres joints, ensemble de verrouillage de porte, périphériques en plastique tels que distributeurs de détergent. Veuillez noter que certaines de ces pièces de rechange ne sont disponibles qu'auprès de réparateurs professionnels et que toutes les pièces de rechange ne sont pas adaptées à tous les modèles.

MISE AU REBUT

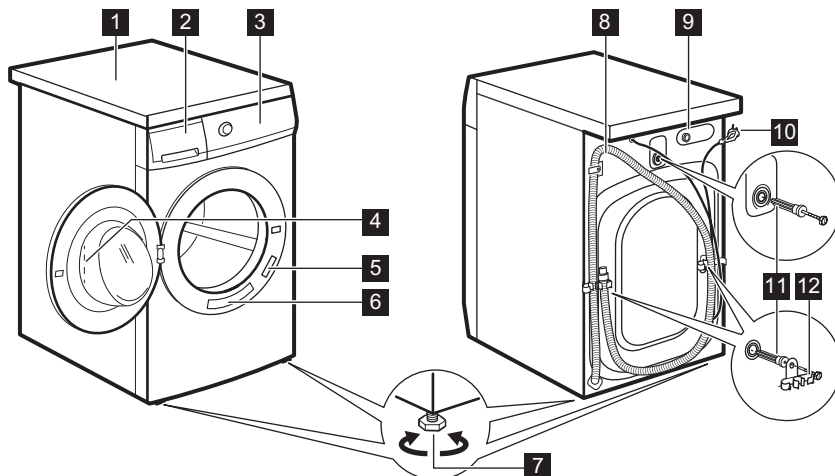


AVERTISSEMENT! Risque de blessure ou d'asphyxie.

- Débranchez l'appareil de l'alimentation électrique et de l'arrivée d'eau.
- Coupez le câble d'alimentation au ras de l'appareil et mettez-le au rebut.
- Retirez le dispositif de verrouillage du hublot pour empêcher les enfants et les animaux de s'enfermer dans le tambour.
- Jetez l'appareil en vous conformant aux exigences locales relatives à la mise au rebut des Déchets d'équipements électriques et électroniques (DEEE).

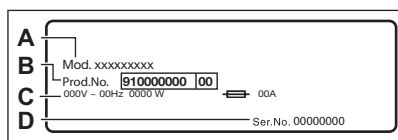
DESCRIPTION DE L'APPAREIL

VUE D'ENSEMBLE DE L'APPAREIL



- 1 Plan de travail
- 2 Distributeur de produit de lavage
- 3 Bandeau de commande
- 4 Poignée d'ouverture du hublot
- 5 Plaque signalétique
- 6 Autocollant Rappel rapide
- 7 Pieds pour la mise de niveau de l'appareil

- 8 Tuyau de vidange
- 9 Raccord du tuyau d'arrivée d'eau
- 10 Câble d'alimentation électrique
- 11 Boulons de transport
- 12 Support du tuyau



La plaque signalétique indique le nom du modèle (A), le numéro de produit (B), les valeurs électriques nominales (C) et le numéro de série (D).

DONNÉES TECHNIQUES

Dimensions	Largeur / Hauteur / Profondeur totale	59,6 cm / 84,7 cm / 57,7 cm
Branchement électrique	Tension Puissance totale Fusible Fréquence	230 V 2200 W 10 A 50 Hz

Niveau de protection contre l'infiltration de particules solides et d'humidité assuré par le couvercle de protection, excepté là où l'équipement basse tension ne dispose d'aucune protection contre l'humidité		IPX4
Pression de l'arrivée d'eau	Minimum Maximum	0,5 bar (0,05 MPa) 8 bars (0,8 MPa)
Arrivée d'eau ¹⁾		Eau froide
Charge maximale	Coton	8 kg
Vitesse d'essorage	Vitesse d'essorage maximale	1351 tr/min

1) Raccordez le tuyau d'arrivée d'eau à un robinet fileté 3/4" .

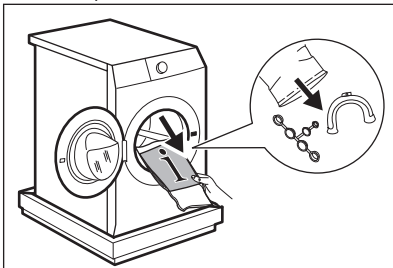
INSTALLATION



AVERTISSEMENT! Reportez-vous aux chapitres concernant la sécurité.

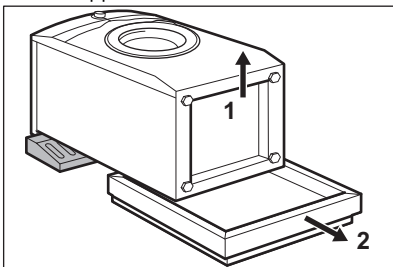
DÉBALLAGE

1. Ouvrez la porte. Videz le tambour.



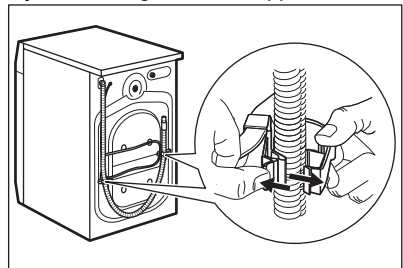
ATTENTION! Les accessoires fournis avec l'appareil peuvent varier selon le modèle.

2. Mettez les éléments d'emballage au sol derrière l'appareil et posez-le délicatement sur sa partie arrière. Retirez la protection en polystyrène en bas de l'appareil.



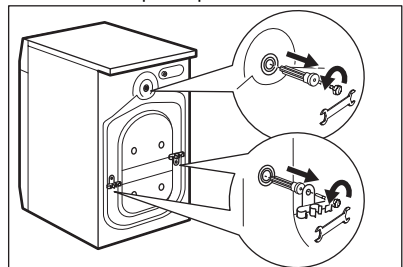
ATTENTION! Ne posez pas le lave-linge sur sa partie avant.

3. Redressez l'appareil en position verticale. Retirez le câble d'alimentation électrique et le tuyau de vidange de leurs supports.

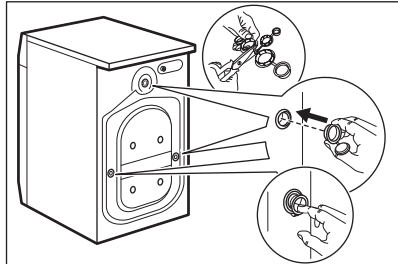


AVERTISSEMENT! Il est possible de voir de l'eau s'écouler du tuyau d'évacuation. Il s'agit d'un résidu d'eau provenant du test du lave-linge en usine.

4. Retirez les trois boulons de transport et les entretoises en plastique.



5. Placez les caches en plastique, fournis dans le sachet du manuel d'utilisation, dans les trous.



Nous vous recommandons de conserver l'emballage et les boulons de transport en vue d'un éventuel déplacement de l'appareil.

INFORMATIONS POUR L'INSTALLATION

Positionnement et mise de niveau

Positionnez correctement l'appareil pour éviter les vibrations, le bruit et les mouvements de l'appareil lorsqu'il est en marche.

1. Placez l'appareil sur un sol plat et dur. L'appareil doit être de niveau et stable. Veillez à ce que l'appareil ne soit pas en contact avec le mur ou avec d'autres appareils, et que l'air circule sous l'appareil.
2. Desserrez ou serrez les pieds jusqu'à ce que l'appareil soit de niveau. Tous les pieds doivent être fermement posés sur le sol.



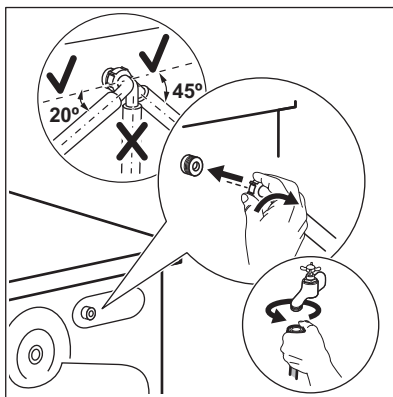
AVERTISSEMENT! Ne placez ni carton, ni bois, ni autre matériau sous les pieds de l'appareil pour le mettre de niveau.

Tuyau d'arrivée d'eau



ATTENTION! Vérifiez que les tuyaux ne sont pas endommagés et que les raccords ne fuient pas. N'utilisez pas de rallonge si le tuyau d'alimentation est trop court. Contactez le service après-vente pour remplacer le tuyau d'arrivée d'eau.

1. Raccordez le tuyau d'arrivée d'eau à l'arrière de l'appareil.



2. Placez-le vers la droite ou la gauche, en fonction de la position de votre robinet d'eau. Assurez-vous que le tuyau d'arrivée d'eau n'est pas en position verticale.
3. Si nécessaire, desserrez la bague de serrage pour bien la positionner.
4. Raccordez le tuyau d'arrivée d'eau à un robinet d'eau froide fileté (3/4 pouce).

Vidange de l'eau

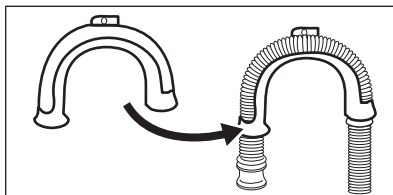
Le tuyau de vidange doit être installé à une hauteur du sol comprise entre 60 et 100 cm.



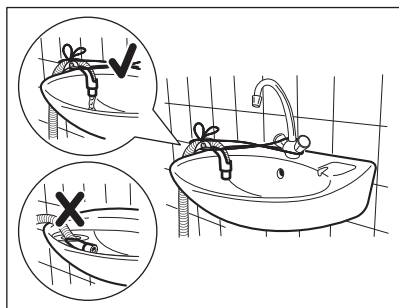
La longueur maximale du tuyau de vidange est de 400 cm. Contactez le service après-vente agréé pour obtenir d'autres longueurs de tuyaux de vidange et des rallonges.

Il est possible de raccorder le tuyau de vidange de différentes façons :

1. Formez un U avec le tuyau de vidange et placez-le autour du guide de tuyau en plastique.

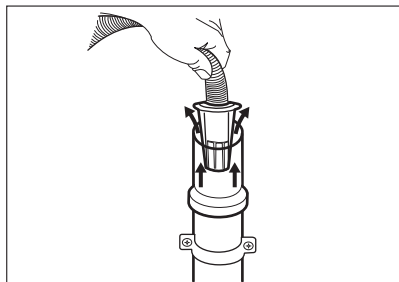


2. Sur le bord d'un évier : attachez le guide au robinet d'eau ou au mur.

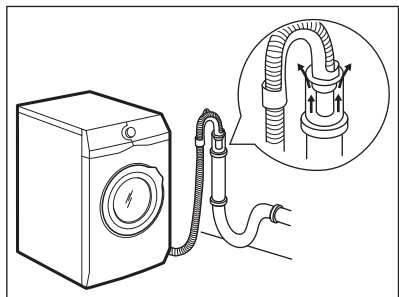


i Veillez à ce que le guide de tuyau en plastique ne puisse pas se déplacer lors de la vidange de l'appareil, et que l'extrémité du tuyau de vidange ne soit pas immergée dans l'eau. Il pourrait y avoir un reflux d'eau sale dans l'appareil.

3. Si l'extrémité du tuyau de vidange ressemble à l'image, vous pouvez l'insérer directement dans la conduite fixe.

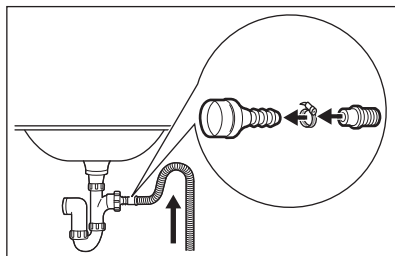


4. À une conduite fixe dotée d'une ventilation spéciale : insérez directement le tuyau dans la conduite d'évacuation. Reportez-vous à l'illustration.

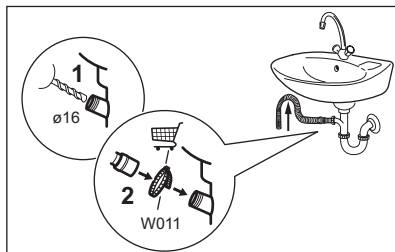


i L'extrémité du tuyau de vidange doit être ventilée en permanence, c'est-à-dire que le diamètre interne du conduit d'évacuation (minimum 38 mm - min. 1,5 po) doit être supérieur au diamètre externe du tuyau de vidange.

5. Sans le guide de tuyau en plastique, vers un siphon d'évier - Placez le tuyau de vidange dans le siphon et fixez-le avec une attache. Reportez-vous à l'illustration.

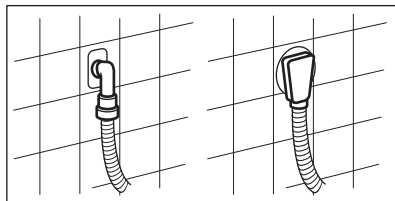


Veillez à ce que le tuyau de vidange fasse une boucle afin d'éviter que des particules passent de l'évier à l'appareil.



Raccordez le tuyau de vidange au siphon et serrez-le avec une attache. Veillez à ce que le tuyau de vidange fasse une boucle afin d'éviter que des particules passent de l'évier à l'appareil.

6. Placez le tuyau directement dans une conduite de vidange murale intégrée et serrez-le avec une attache.



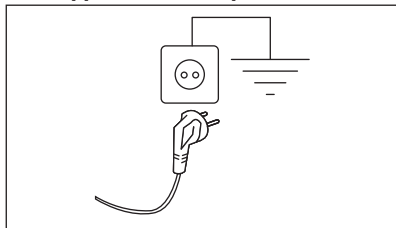
BRANCHEMENT ÉLECTRIQUE

À la fin de l'installation, vous pouvez brancher la fiche électrique à la prise secteur.

La plaque signalétique sur le bord intérieur de la porte de l'appareil et le chapitre « Données techniques » indiquent les valeurs électriques nominales nécessaires. Assurez-vous qu'elles sont compatibles avec l'alimentation secteur.

Vérifiez que l'installation électrique de l'habitation peut supporter l'intensité absorbée par l'appareil, compte tenu des autres appareils électriques branchés.

Branchez l'appareil sur une prise reliée à la



terre.

Une fois l'appareil installé, assurez-vous que le câble d'alimentation est facilement accessible.

Si une intervention électrique est nécessaire pour installer cet appareil, contactez notre service après-vente agréé.

Le fabricant décline toute responsabilité en cas de dommage ou blessure résultant du non-respect des consignes de sécurité mentionnées ci-dessus.

ACCESSOIRES

KIT DE PLAQUES DE FIXATION

Si vous installez l'appareil sur un socle qui n'est pas un accessoire fourni par Faure, stabilisez l'appareil à l'aide des plaques de fixation.

Lisez attentivement la notice fournie avec l'accessoire.

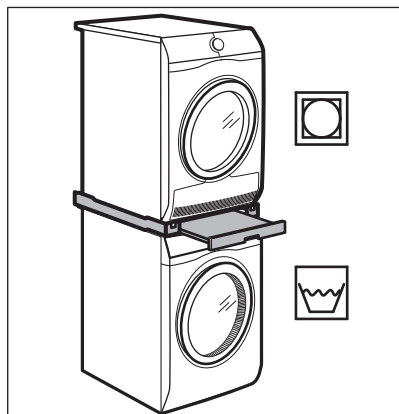


AVERTISSEMENT! N'installez pas le sèche-linge sous le lave-linge.

Assurez-vous de la compatibilité du kit de superposition en vérifiant la profondeur de vos appareils.

KIT DE SUPERPOSITION

Le sèche-linge peut-être superposé au-dessus d'un lave-linge **uniquement en utilisant le kit de superposition adapté.**



BANDEAU DE COMMANDE

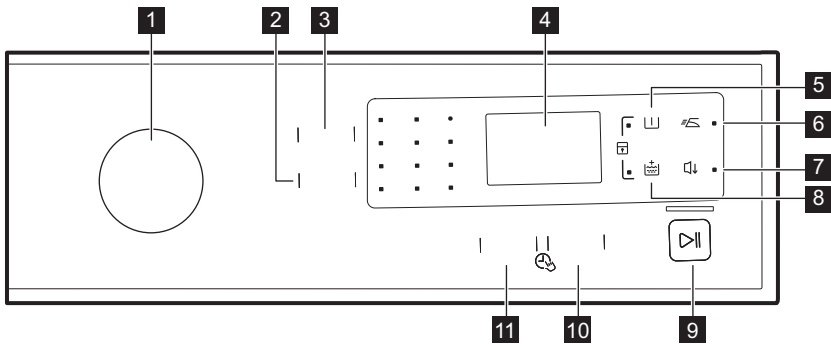
CARACTÉRISTIQUES SPÉCIALES



Votre nouveau lave-linge répond à toutes les exigences modernes de traitement efficace du linge avec une faible consommation d'eau, d'énergie et de détergent, et un entretien adapté des textiles.




L'appareil est doté d'un système de vidange pour **l'auto-nettoyage** pour éliminer les fibres et les peluches se détachant des vêtements en les

évacuant avec l'eau. De cette façon, l'utilisateur n'a plus besoin d'accéder à cet espace pour effectuer la maintenance et le nettoyage régulièrement. Pour connaître les meilleures techniques d'entretien et de nettoyage de l'appareil, reportez-vous au chapitre « Entretien et nettoyage ».

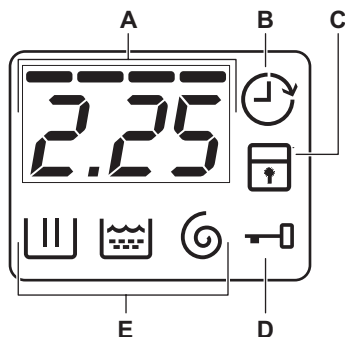
DESCRIPTION DU BANDEAU DE COMMANDE



- 1 Sélecteur de programme
- 2 Essorage Touche de réduction
- 3 Touche Temp.
- 4 Affichage
- 5 Touche Prélavage 
- 6 Touche Repassage Facile 

- 7 Touche Nuit 
- 8 Touche Rinçage Plus 
- 9 Touche Départ/Pause 
- 10 Touche Départ Différé
- 11 Touche FlexiTime

AFFICHAGE







- A.** La zone de l'horloge :
- Durée du programme.
 - Les codes d'alarme. Reportez-vous au chapitre « Résolution des pannes » pour connaître leur description.
 - Le niveau de FlexiTime -----.
- B.** Le voyant Démarrage retardé.
- C.** Le voyant Sécurité enfants.
- D.** Le voyant Porte verrouillée :
- Il est allumé, vous ne pouvez pas ouvrir la porte.
 - Il est éteint, vous pouvez ouvrir la porte.
 - Il clignote, vous ne pouvez pas ouvrir la porte. Attendez quelques minutes jusqu'à ce que le voyant s'éteigne.
- E.** Voyants de phase de lavage.
-  : la phase de lavage
 -  : la phase de rinçage
 -  : la phase d'essorage

TABLEAU DES PROGRAMMES

Programme Température par défaut Plage de températures	Vitesse d'essorage de référence Plage de vitesses d'essorage	Charge maximale	Description du programme (Type de charge et degré de salissure)
Eco 40-60 40 °C ¹⁾	1400 tr/min (1400 - 800 tr/min)	8 kg	Coton blanc et coton grand teint. Articles normalement sales. La consommation d'énergie diminue et la durée du programme de lavage est prolongée, pour garantir de bons résultats de lavage.
Coton 40 °C 90 °C - Froid	1400 tr/min (1400 - 800 tr/min)	8 kg	Coton blanc et couleurs. Vêtements normalement, légèrement et très sales.
Synthétiques 40 °C 60 °C - Froid	1200 tr/min (1200 - 800 tr/min)	3 kg	Articles en textiles synthétiques ou mélangés. Articles normalement sales.
Déliçats 30 °C 40 °C - Froid	1200 tr/min (1200 - 800 tr/min)	3 kg	Textiles délicats tels que l'acrylique, la viscose et les tissus mélangés nécessitant un lavage en douceur. Vêtements normalement et légèrement sales.
Laine  40 °C 40 °C - Froid	1200 tr/min (1200 - 800 tr/min)	1,5 kg	Lainages lavables en machine, laine lavable à la main et autres textiles portant le symbole « Lavage à la main » ²⁾ .

Programme Température par défaut Plage de températures	Vitesse d'essorage de référence Plage de vitesses d'essorage	Charge maximale	Description du programme (Type de charge et degré de salissure)
Denim 30 °C 40 °C - Froid	800 tr/min (1200 - 800 tr/min)	3 kg	Programme spécial pour les vêtements en Jean avec une phase de lavage délicate pour minimiser la décoloration et les traces. Pour un meilleur soin, il est recommandé de réduire la charge.
SportWear 30 °C 40 °C - Froid	1200 tr/min (1200 - 800 tr/min)	3 kg	Articles en textiles synthétiques et délicats. Vêtements légèrement sales ou à rafraîchir.
Essorage/Vidange	1400 tr/min (1400 - 800 tr/min)	8 kg	Tous textiles, excepté la laine et les tissus délicats. Pour essorer le linge et vidanger l'eau dans le tambour.
Rinçage	1400 tr/min (1400 - 800 tr/min)	8 kg	Pour rincer et essorer le linge. Tous textiles, excepté la laine et les tissus délicats. Réduisez la vitesse d'essorage en fonction du type de linge.
Couleurs foncées 40 °C 60 °C - Froid	1200 tr/min (1200 - 800 tr/min)	8 kg	Articles en coton ou textiles mélangés aux couleurs foncées. Articles normalement sales.
Anti-Allergie Vapour 60 °C	1400 tr/min (1400 - 800 tr/min)	8 kg	Articles en coton blanc. Ce programme élimine les micro-organismes grâce à une phase de lavage à une température maintenue à plus de 60 °C pendant quelques minutes. Cela permet d'éliminer les germes, bactéries, micro-organismes et particules. Une phase de rinçage supplémentaire garantit une parfaite élimination des résidus de détergent et des particules de pollen ou autres allergènes sur les textiles. Ainsi, le lavage est plus efficace.
Rafraîchir 14' 30 °C	800 tr/min (800 - 800 tr/min)	1,5 kg	Articles en textiles synthétiques et mélangés. Vêtements très légèrement sales et à rafraîchir.
Rapide 30min. 40 °C 40 °C - 30 °C	1200 tr/min (1200 - 800 tr/min)	3 kg	Articles en textiles synthétiques et mélangés. Vêtements légèrement sales.

Programme Température par défaut Plage de températures	Vitesse d'essorage de référence Plage de vitesses d'essorage	Charge maximale	Description du programme (Type de charge et degré de salissure)
Express 60min. 30 °C 60 °C - 30 °C	1400 tr/min (1400 - 800 tr/min)	5 kg	Articles en coton et synthétiques couleur grand teint. Un programme de lavage complet qui lave intensément, en seulement 60 minutes, le linge sale quotidien et qui garantit de bonnes performances de lavage en peu de temps.

1) Conformément au règlement de la Commission européenne UE 2019/2023, ce programme à 40 °C peut nettoyer du linge en coton normalement sale déclaré lavable à 40 °C ou 60 °C, dans le même cycle.









Pour la température atteinte dans le linge, la durée du programme et d'autres données, veuillez consulter le chapitre « Valeurs de consommation ».

Les programmes les plus efficaces en matière de consommation énergétique sont généralement ceux qui fonctionnent à des températures plus basses et pendant une durée plus longue.

2) Pendant ce cycle, le tambour tourne doucement pour garantir un lavage en douceur. Le tambour peut donner l'impression de ne pas tourner ou de ne pas tourner correctement, mais ce fonctionnement est normal pour ce programme.

Compatibilité des options de programme

Programme	Options	Essorage							FlexiTime	Départ Différé
Eco 40-60		■	■	■	■		■		■	■
Coton		■	■	■	■	■	■	■	■	■
Synthétiques		■	■	■	■	■	■	■	■	■
Déliçats		■	■	■			■	■	■	■
Laine		■	■	■				■		■
Denim		■	■	■		■	■	■		■
SportWear		■	■	■	■	■	■			■
Essorage/Vidange		■	■							■
Rinçage		■	■	■			■			■

Programme	Options	Esorage							FlexiTime	Départ Différé
Couleurs foncées		■	■	■	■		■		■	■
Anti-Allergie Vapour		■	■	■	■		■			■
Rafraîchir 14'			■	■						■
Rapide 30min.		■	■							■
Express 60min.		■	■	■			■			■

Produits de lavage adaptés aux programmes de lavage

Programme	Poudre universelle ¹⁾	Liquide universel	Liquide pour couleurs	Laine délicate	Spécial
Eco 40-60	▲	▲	▲	--	--
Coton	▲	▲	▲	--	--
Synthétiques	▲	▲	▲	--	--
Délicats	--	--	--	▲	▲
Laine 	--	--	--	▲	▲
Denim	--	--	▲	▲	▲
SportWear	--	▲	▲	--	▲
Couleurs foncées	--	--	▲	▲	▲
Anti-Allergie Vapour	▲	▲	▲	--	--
Rafraîchir 14'	--	▲	▲	--	--
Rapide 30min.	--	▲	▲	--	--
Express 60min.	▲	▲	▲	--	--

1) À une température supérieure à 60 °C, l'utilisation de détergent en poudre est recommandée.

▲ = Recommandé

-- = Déconseillé

OPTIONS

TEMP.

Sélectionnez cette option pour modifier la température par défaut.

Voyant ✖ = eau froide.

Le voyant de la température réglée s'allume.

ESSORAGE

Cette option vous permet de modifier la vitesse d'essorage par défaut.

Le voyant de la vitesse sélectionnée s'allume.


Options d'essorage supplémentaires :

Sans essorage

- Sélectionnez cette option pour éliminer toutes les phases d'essorage. Seule la phase de vidange est disponible.
- Le voyant correspondant s'allume.
- Sélectionnez cette option pour les textiles très délicats.
- Certains programmes de lavage utilisent une quantité d'eau plus importante lors de la phase de rinçage.

Arrêt cuve pleine

- Sélectionnez cette option pour éviter que le linge ne se froisse.
- Le voyant correspondant s'allume.
- Il reste de l'eau dans le tambour lorsque le programme est terminé.
- Le tambour tourne régulièrement pour éviter que le linge ne se froisse.
- Le hublot reste verrouillé. Vous devez vidanger l'eau pour pouvoir ouvrir le hublot.


 Pour effectuer la vidange, reportez-vous au chapitre « À la fin du programme ».

PRÉLAVAGE

Cette option vous permet d'ajouter une phase de pré-lavage à un programme de lavage.

Le voyant correspondant s'allume.

- Utilisez cette option pour ajouter une phase de pré-lavage avant la phase de lavage. Cette option est recommandée pour le linge très sale, tout particulièrement s'il contient du sable, de la poussière, de la boue ou d'autres particules solides.

 Cette option peut rallonger la durée du programme.

REPASSAGE FACILE

L'appareil lave et essore délicatement le linge afin d'éviter de le froisser.


L'appareil réduit la vitesse d'essorage, utilise plus d'eau et adapte la durée du programme au type de linge.

Le voyant correspondant s'allume.

RINÇAGE PLUS


Cette option permet d'ajouter quelques rinçages en fonction du programme de lavage sélectionné.


Utilisez cette option pour les personnes souffrant d'allergies aux résidus de lessive ou ayant une peau sensible.

 Cette option allonge la durée du programme.

Le voyant correspondant s'allume.

NUIT


Les phases d'essorage intermédiaire et final sont supprimées et le programme se termine avec de l'eau dans le tambour. Cela réduit le froissage du linge. Ce programme étant très silencieux, il peut être utilisé de façon optimale la nuit, aux heures creuses, lorsque les tarifs de l'électricité sont plus bas. Certains programmes utilisent plus d'eau pour le rinçage. Le hublot reste verrouillé. Le tambour tourne régulièrement pour réduire le froissage. Vous devez vidanger l'eau pour déverrouiller la porte. Si vous appuyez sur la touche Départ/Pause , l'appareil effectue uniquement la phase de vidange.


 L'appareil vidange l'eau automatiquement au bout d'environ 18 heures.

DÉPART DIFFÉRÉ

Cette option vous permet de différer le départ du programme à un moment qui vous convient mieux.

Appuyez à plusieurs reprises sur la touche pour sélectionner le délai souhaité. La durée augmente de 30 minutes à 20 heures.

Le voyant  et le démarrage retardé choisi s'affichent. Après avoir appuyé sur la touche

Départ/Pause , l'appareil commence le décompte et la porte est verrouillée.

FLEXITIME

Lorsque vous sélectionnez un programme de lavage, sa durée par défaut s'affiche ainsi que

---- tirets.

Appuyez sur la touche FlexiTime pour réduire la durée du programme selon vos besoins. La nouvelle durée du programme s'affiche, et le nombre de tirets diminuera en conséquence :

---- convient à une pleine charge de linge normalement sale.

-- pour laver les articles sales quotidiens (demi-charge max. recommandée).

- pour laver rapidement des articles peu sales.

FlexiTime est uniquement disponible avec les programmes du tableau.

Voyant	Eco 40-60	Coton	Synthétiques	Délicats	Couleurs foncées
----1)	■	■	■	■	■




Voyant	Eco 40-60	Coton	Synthétiques	Délicats	Couleurs foncées
--		■	■	■	■
-	■	■	■	■	■

1) Durée par défaut pour tous les programmes.



RÉGLAGES

SÉCURITÉ ENFANTS

Cette option vous permet d'empêcher les enfants de jouer avec le bandeau de commande.

- Pour **activer/désactiver** cette option, appuyez simultanément sur les touches  et  jusqu'à ce que le voyant  s'allume/s'éteigne.


Vous pouvez activer cette option :

- Après avoir appuyé sur  : les options et le sélecteur de programme sont verrouillés.
- Avant d'appuyer sur  : l'appareil ne peut pas démarrer.

RINÇAGE PLUS PERMANENT

Cette fonction vous permet d'ajouter un rinçage supplémentaire lorsque vous sélectionnez un nouveau programme.



- Pour **activer/désactiver** cette option, appuyez simultanément sur les touches  et 

jusqu'à ce que le voyant  s'allume/s'éteigne.

SIGNAUX SONORES

Les signaux sonores retentissent lorsque :

- Le programme est terminé.
- L'appareil présente une anomalie de fonctionnement.

Pour **désactiver/activer** les signaux sonores, appuyez simultanément sur les touches  et  pendant 3 secondes.



Si vous désactivez les signaux sonores, ils continueront à retentir si l'appareil présente une anomalie de fonctionnement.

AVANT LA PREMIÈRE UTILISATION



Durant l'installation ou avant la première utilisation, vous constaterez peut-être la présence d'un peu d'eau dans l'appareil. De l'eau résiduelle peut rester dans l'appareil à la suite d'un test fonctionnel effectué en usine pour garantir que l'appareil est en parfait état de fonctionnement et que vous n'aurez aucun problème au moment de l'achat.

1. Branchez la prise de l'appareil sur le secteur.
2. Ouvrez le robinet d'arrivée d'eau.
3. Versez une petite quantité de détergent dans le compartiment de lavage.
4. Sélectionnez et lancez, à vide, un programme pour le coton à la température la plus élevée possible.

Cela élimine toute salissure éventuelle du tambour et de la cuve.

UTILISATION QUOTIDIENNE



AVERTISSEMENT! Reportez-vous aux chapitres concernant la sécurité.

CHARGEMENT DU LINGE

1. Ouvrez le hublot de l'appareil.
2. Videz les poches et dépliez les vêtements avant de les placer dans l'appareil.
3. Mettez le linge dans le tambour, un article à la fois.

Assurez-vous de ne pas surcharger le tambour.

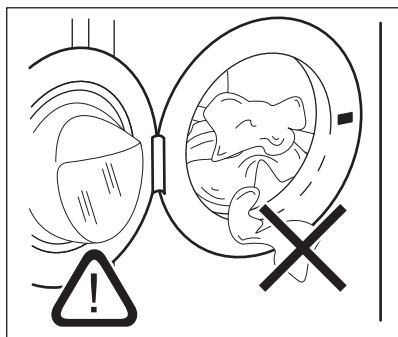
4. Fermez bien le hublot.



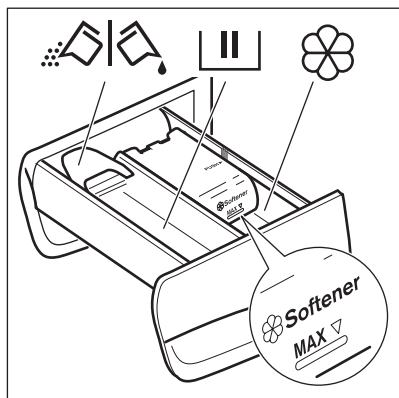
Assurez-vous que le linge ne reste pas coincé entre le joint et le hublot pour éviter tout risque de fuite d'eau et de dommages sur les vêtements.






Laver des articles très tachés par de l'huile ou de la graisse pourrait endommager les parties en caoutchouc du lave-linge.





AJOUT DU PRODUIT DE LAVAGE ET DES ADDITIFS

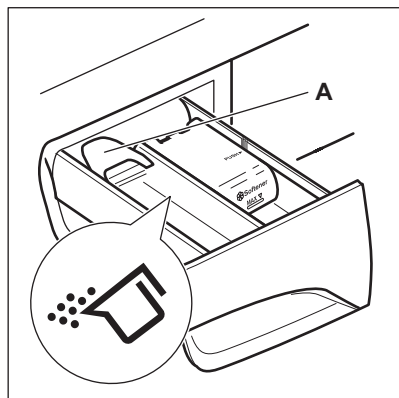


	Compartiment pour la phase de lavage. Si vous utilisez de la lessive liquide, versez-la immédiatement avant de démarrer le programme.
	Compartiment réservé aux additifs liquides (assouplissant, amidon).
MAX	Niveau maximal pour la quantité d'additifs liquides.
	Volet pour produit de lavage en poudre ou liquide.

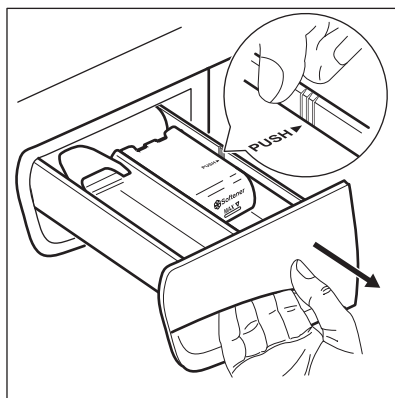
Si vous sélectionnez une option ou un programme avec prélavage, versez la lessive destinée à la phase de prélavage directement dans le tambour.

-  Suivez toujours les instructions imprimées sur l'emballage des produits de lavage, mais nous vous recommandons de ne pas dépasser le niveau maximal indiqué (**MAX**). Cette quantité vous garantira les meilleurs résultats de lavage.
-  Après un cycle de lavage, si nécessaire, éliminez les résidus de lessive du distributeur de produit de lavage.

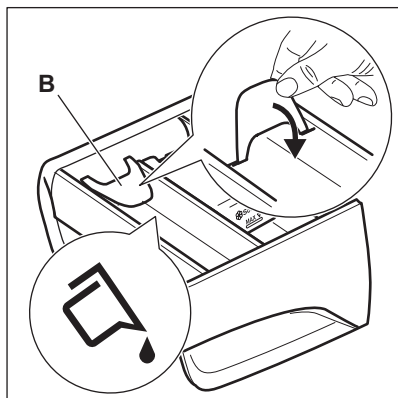
LESSIVE LIQUIDE OU EN POUDRE



La position par défaut du volet est **A** (lessive en poudre).



Pour utiliser une lessive liquide :
1. Retirez la boîte à produits. Poussez le bord de la boîte au niveau de la flèche (PUSH) pour faciliter son retrait.

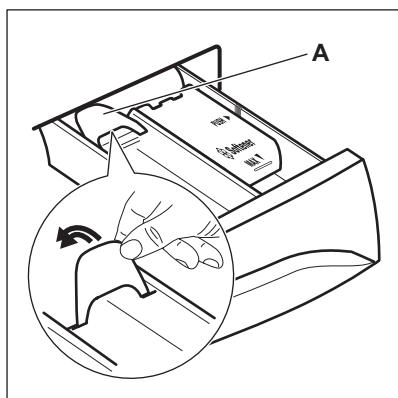


2. Ajustez le volet sur la position **B**.
3. Remettez la boîte à produits dans son logement.



Si vous utilisez une lessive liquide :

- N'utilisez pas de lessives liquides gélatineuses ou épaisses.
- Ne versez pas plus de 120 ml de lessive liquide.
- Ne sélectionnez pas de programme avec prélavage.
- Ne sélectionnez pas la fonction Départ différé.



Si le volet est en position **B** alors que vous souhaitez utiliser de la lessive en poudre :

1. Retirez la boîte à produits.
2. Ajustez le volet sur la position **A**.
3. Remettez la boîte à produits dans son logement.

RÉGLAGE D'UN PROGRAMME

1. Tournez le sélecteur pour régler le programme :

- Le voyant clignote.

- Le réglage de la fonction Time Manager, la durée du programme ainsi que les indicateurs des phases du programme s'affichent.

2. Si nécessaire, modifiez la température et la vitesse d'essorage ou ajoutez des options compatibles. Lorsque vous activez une option, le voyant correspondant s'allume.



En cas de réglage incorrect, le message s'affiche.

DÉMARRAGE D'UN PROGRAMME SANS DÉPART DIFFÉRÉ

Appuyez sur .

- Le voyant cesse de clignoter et reste fixe.
- Le voyant clignote sur l'affichage.
- Le programme démarre, le hublot se verrouille et l'indicateur s'affiche.
- La pompe de vidange peut momentanément se mettre en route lorsque l'appareil se remplit d'eau.



Au bout d'environ 15 minutes après le départ du programme :

- L'appareil règle automatiquement la durée du programme en fonction de la charge de linge.
- La nouvelle valeur s'affiche.

DÉMARRER UN PROGRAMME AVEC DÉMARRAGE RETARDÉ

1. Appuyez à plusieurs reprises sur la touche Départ Différé jusqu'à ce que le délai que vous souhaitez sélectionner s'affiche.

Le voyant correspondant s'affiche.

2. Appuyez sur la touche :
 - L'appareil commence le décompte.
 - La porte se verrouille et le voyant s'affiche.
 - Le programme démarre automatiquement lorsque le décompte est terminé.



Vous pouvez annuler ou modifier le réglage du démarrage retardé avant d'appuyer sur la touche . Pour annuler le démarrage retardé :

- Appuyez sur pour mettre l'appareil en pause.
- Appuyez sur Départ Différé jusqu'à ce que l'affichage indique .
- Appuyez de nouveau sur la touche pour lancer le programme immédiatement.

DÉTECTION DE LA CHARGE AUTOSENSE SYSTEM

Après avoir appuyé sur la touche Départ/Pause :

1. AutoSense System démarre la détection du poids de la charge pour calculer la véritable durée du programme. Pendant cette phase, l'affichage indique l'animation simple.
2. Au bout de 10 à 15 minutes, la durée du nouveau cycle s'affiche. L'appareil adapte automatiquement la durée du programme en fonction de la charge de linge pour obtenir des résultats de lavage parfaits en un minimum de temps.



Le AutoSense System n'est pas compatible avec tous les programmes comme : Laine, Essorage/Vidange, Rinçage, Rafraîchir 14', Rapide 30min. et les programmes avec des cycles courts.

INTERRUPTION D'UN PROGRAMME ET MODIFICATION DES OPTIONS

Vous ne pouvez modifier que quelques options avant qu'elles ne soient actives.

1. Appuyez sur la touche .
- Le voyant clignote.
2. Modifiez les options.
3. Appuyez de nouveau sur .
- Le programme se poursuit.

ANNULATION D'UN PROGRAMME EN COURS

1. Tournez le sélecteur de programme sur pour annuler le programme et éteindre l'appareil.

2. Tournez de nouveau le sélecteur pour allumer l'appareil. Maintenant, vous pouvez sélectionner un nouveau programme de lavage.



Avant de lancer le nouveau programme, l'appareil doit vidanger l'eau. Dans ce cas, assurez-vous qu'il y a assez de détergent dans le compartiment à lessive, sinon, remplissez-le.

OUVERTURE DU HUBLOT LORSQUE LE DÉPART DIFFÉRÉ EST EN COURS

Lors du fonctionnement du départ différé, le hublot de l'appareil est verrouillé et le voyant est allumé.

1. Appuyez sur pour mettre l'appareil en pause.
2. Attendez que le voyant Hublot verrouillé s'éteigne.
3. Vous pouvez ouvrir le hublot.
4. Fermez le hublot et appuyez de nouveau sur la touche .

Le départ différé se poursuit.

OUVERTURE DU HUBLOT LORSQU'UN PROGRAMME EST EN MARCHÉ

Lorsqu'un programme est en cours, le hublot de l'appareil est verrouillé et le voyant est allumé.




ATTENTION! Si la température et le niveau de l'eau dans le tambour sont trop élevés, vous ne pouvez pas ouvrir le hublot.



1. Tournez le sélecteur de programme sur pour éteindre l'appareil.
2. Attendez quelques minutes avant d'ouvrir le hublot.
3. Fermez le hublot de l'appareil.
4. Sélectionnez à nouveau le programme.

À LA FIN DU PROGRAMME




- L'appareil s'arrête automatiquement.
- Le signal sonore retentit (s'il est activé).
- Le symbole s'affiche.
- Le voyant s'éteint.
- Le voyant de verrouillage du hublot s'éteint.
- Vous pouvez ouvrir le hublot.
- Sortez le linge de l'appareil. Vérifiez que le tambour est vide.
- Fermez le robinet d'eau.

- Tournez le sélecteur de programme sur  pour éteindre l'appareil.
- Laissez le hublot entrouvert pour éviter la formation de moisissures et l'apparition de mauvaises odeurs.

Le programme de lavage est terminé, mais il y a de l'eau dans le tambour :

- Le tambour tourne régulièrement pour éviter que le linge ne se froisse.
- Le voyant de verrouillage du hublot  est allumé. Le voyant  clignote. Le hublot reste verrouillé.
- Vous devez vidanger l'eau pour pouvoir ouvrir le hublot.

Pour vidanger l'eau :

1. Appuyez sur . L'appareil effectue la vidange et l'essorage.
2. Une fois le programme terminé et le voyant de verrouillage du hublot  éteint, vous pouvez ouvrir le hublot.
3. Tournez le sélecteur de programme sur  pour éteindre l'appareil.




L'appareil effectue automatiquement la vidange et l'essorage au bout d'environ 18 heures (sauf pour le programme Laine).

VEILLE

Quelques minutes après la fin du programme de lavage, si vous n'avez pas éteint l'appareil, la fonction d'économie d'énergie se déclenche.

La fonction d'économie d'énergie réduit la consommation d'énergie lorsque l'appareil est en veille.

- Tous les voyants et l'affichage s'éteignent.
- L'indicateur  clignote lentement.
- Appuyez sur l'une des touches d'option pour désactiver la fonction d'économie d'énergie.



Si vous sélectionnez un programme ou une option se terminant avec de l'eau dans le tambour, la fonction d'économie d'énergie **n'est pas activée** pour vous rappeler qu'il faut vidanger l'eau.

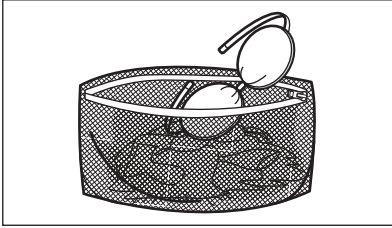
CONSEILS



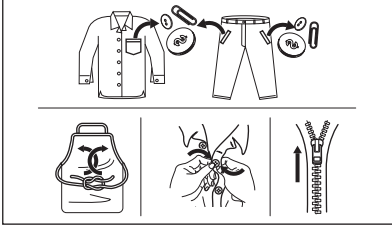
AVERTISSEMENT! Reportez-vous aux chapitres concernant la sécurité.

CHARGEMENT DU LINGE

- Séparez le linge en : blanc, couleur, synthétique, délicat et laine.
- Respectez les instructions de lavage qui figurent sur les étiquettes des vêtements.
- Ne lavez pas les articles blancs et de couleur ensemble.
- Certains articles de couleur peuvent déteindre au premier lavage. Nous vous conseillons de les laver séparément les premières fois.
- Retournez les tissus multi-couches, en laine et les articles portant des illustrations imprimées vers l'intérieur.
- Traitez au préalable les taches tenaces.
- Lavez les taches tenaces avec un détergent spécial.
- Traitez les rideaux avec précautions. Retirez les crochets et placez les rideaux dans un sac de lavage ou une taie d'oreiller.
- Une très petite charge peut provoquer des problèmes d'équilibre et donc une vibration excessive pendant la phase d'essorage. Si cela se produit :
 - a. interrompez le programme et ouvrez le hublot (reportez-vous au chapitre « Utilisation quotidienne ») ;
 - b. répartissez la charge à la main pour que les articles soient disposés de façon homogène dans le tambour ;
 - c. appuyez sur la touche Départ/Pause. La phase d'essorage se poursuit.
- Évitez de laver des vêtements pleins de longs poils d'animaux ou de mauvaise qualité libérant une grande quantité de peluches qui pourraient boucher le circuit d'évacuation et nécessiter une intervention du service après-vente.
- Boutonnez les taies d'oreiller, fermez les fermetures à glissière et à pression et les crochets. Nouez les ceintures, les cordons, les lacets, les rubans, et tout autre élément pouvant se détacher.
- Ne lavez pas d'articles sans ourlet ou déchirés. Utilisez un sac de lavage pour les articles très petits et/ou délicats (par exemple les soutiens-gorge à armatures, les ceintures, les bas, les lacets, les rubans, etc.).



- Videz les poches des vêtements et dépliez-les.



TACHES TENACES

Pour certaines taches, l'eau et les produits de lavage ne suffisent pas.

Il est recommandé de pré-traiter ces taches avant de mettre les articles dans l'appareil.

Des détachants spéciaux sont disponibles. Utilisez le détachant spécial adapté au type de tache et de textile.

TYPE ET QUANTITÉ DE DÉTERGENT

Le choix du détergent et l'utilisation de quantités correctes affecte non seulement les performances de lavage, mais permet également d'éviter le gaspillage et de protéger l'environnement :

- Utilisez uniquement des produits de lavage et autres traitements spécialement conçus pour les lave-linge. Suivez d'abord ces règles générales :
 - lessives en poudre pour tous les types de textiles, sauf délicats. Préférez les lessives en poudre contenant un agent blanchissant pour le blanc et la désinfection du linge,
 - lessives liquides, de préférence pour les programmes de lavage à basse température (60 °C max.) pour tous les types de textiles, ou lessives spéciales pour les lainages uniquement.
- Le choix et la quantité de détergent dépendent des éléments suivants : type de tissu (délicat, laine, coton, etc.), couleur des vêtements, importance de la charge, degré de salissure, température de lavage et dureté de l'eau utilisée.
- Respectez les instructions figurant sur l'emballage des détergents ou autres produits

utilisés, sans dépasser le niveau maximal indiqué (**MAX**).

- Ne mélangez pas différents types de produits de lavage.
- Utilisez moins de détergent si :
 - vous lavez peu de linge
 - le linge n'est pas très sale,
 - d'importantes quantités de mousse de forment pendant le lavage.
- Si vous utilisez des tablettes ou des capsules de détergent, mettez-les toujours à l'intérieur du tambour, et non pas dans le distributeur de détergent.

Une quantité insuffisante de détergent peut causer :

- résultats de lavage insatisfaisants,
- charge de lavage grise,
- vêtements gras,
- moisissure dans l'appareil.

Une quantité excessive de détergent peut causer :

- la génération d'une mousse qui réduira
- efficacité de lavage réduite,
- rinçage non adéquat,
- un impact accru pour l'environnement.

CONSEILS ÉCOLOGIQUES

Pour réaliser des économies d'eau et d'énergie, et ainsi contribuer à la protection de l'environnement, nous vous recommandons de suivre les conseils suivants :

- **Le linge normalement sale** nécessite **pas de prélavage** : vous réaliserez des économies de lessive, d'eau et de temps (l'environnement s'en trouvera également protégé !)
- Charger l'appareil à la **capacité maximale indiquée pour chaque programme permet de réduire la consommation d'énergie et d'eau.**
- Les taches et les petites salissures peuvent être éliminées au moyen d'un pré-traitement adéquat ; le linge peut alors être lavé à une température plus basse.
- Pour utiliser la quantité correcte de détergent, reportez-vous à la quantité conseillée par le fabricant du détergent et vérifiez la dureté de l'eau de votre système domestique. Reportez-vous au chapitre « Dureté de l'eau ».
- Sélectionnez la **vitesse d'essorage maximale possible** pour le programme de lavage sélectionné **avant de sécher votre linge dans un sèche-linge**. Cela permettra de réaliser des économies d'énergie pendant le séchage !

DURETÉ DE L'EAU

Si, dans votre région, la dureté de l'eau est élevée ou modérée, il est recommandé d'utiliser un adoucisseur d'eau pour lave-linge. Dans les régions où l'eau est douce, il n'est pas nécessaire d'utiliser un adoucisseur d'eau.

Pour connaître la dureté de l'eau dans votre région, contactez votre compagnie des eaux.

Utilisez la bonne quantité d'adoucisseur d'eau. Respectez les instructions qui se trouvent sur les emballages du produit.

ENTRETIEN ET NETTOYAGE



AVERTISSEMENT! Reportez-vous aux chapitres concernant la sécurité.



Cet appareil est exclusivement destiné à une utilisation domestique normale.



Lisez attentivement le chapitre pour un entretien et un soin optimaux.

CALENDRIER DE NETTOYAGE PÉRIODIQUE

Le nettoyage périodique permet de prolonger la durée de vie de votre appareil.

Après chaque cycle, maintenez la porte et le distributeur de détergent légèrement entrouverts pour permettre la circulation de l'air et éliminer l'humidité à l'intérieur de l'appareil : cela empêchera l'apparition de moisissure et d'odeurs.

Si l'appareil n'est pas utilisé pendant une durée prolongée : fermez le robinet d'eau et débranchez l'appareil.

Calendrier indicatif de nettoyage périodique :

Détartrage	Deux fois par an
Lavage d'entretien	Une fois par mois
Nettoyer le joint de la porte	Tous les deux mois
Nettoyer le tambour	Tous les deux mois
Nettoyer le distributeur de produit de lavage	Tous les deux mois
Nettoyer le tuyau d'arrivée d'eau et le filtre de la vanne	Deux fois par an

Les paragraphes suivants expliquent comment vous devez nettoyer chaque partie.

RETRAIT DES OBJETS ÉTRANGERS



Assurez-vous que les poches sont vides et que tous les éléments libres sont attachés avant de lancer votre cycle. Reportez-vous au paragraphe « Charge de linge » du chapitre « Conseils ».

Enlevez les objets étrangers (tels que les attaches métalliques, les boutons, les pièces, etc.) pouvant se trouver dans le joint de la porte, le filtre du tuyau d'arrivée d'eau et le tambour. Consultez les paragraphes « Joint de porte avec double lèvres », « Nettoyage du tambour » et « Nettoyage du tuyau d'arrivée d'eau et du filtre de la vanne ». Si nécessaire, contactez le service après-vente agréé.

NETTOYAGE EXTERNE

Nettoyez uniquement l'appareil à l'eau chaude avec un savon doux. Séchez complètement toutes les surfaces. N'utilisez pas de tampons à recurer ni de matières pouvant causer des rayures.



ATTENTION! N'utilisez pas d'alcool, de solvants ni de produits chimiques.



ATTENTION! Ne nettoyez pas les surfaces métalliques avec un détergent à base de chlore.

DÉTARTRAGE



Si, dans votre région, la dureté de l'eau est élevée ou modérée, il est recommandé d'utiliser un produit de détartrage de l'eau pour lave-linge.

Examinez régulièrement le tambour à la recherche de tartre.

Les produits de lavage habituels contiennent déjà des agents adoucisseurs d'eau, mais nous vous recommandons d'effectuer occasionnellement un cycle de lavage, tambour vide, avec un produit de détartrage.

i Respectez toujours les instructions figurant sur l'emballage du produit.

LAVAGE D'ENTRETIEN

L'utilisation répétée et prolongée des programmes basse température peut entraîner des dépôts de produit de lavage, des résidus pelucheux et une augmentation des bactéries à l'intérieur du tambour et de la cuve. Ceci peut entraîner la formation de mauvaises odeurs et de moisissures. Pour éliminer ces dépôts et nettoyer l'intérieur de l'appareil, effectuez régulièrement un lavage d'entretien (au moins une fois par mois).

i Reportez-vous au chapitre « Nettoyage du tambour ».

NETTOYAGE DU TAMBOUR

Examinez régulièrement le tambour pour éviter le dépôt de particules indésirables.

Des corps étrangers sujets à la rouille dans le linge ou bien l'eau ferrugineuse du robinet peuvent provoquer des dépôts de rouille dans le tambour. Nettoyez le tambour à l'aide d'un produit spécial pour l'acier inoxydable.

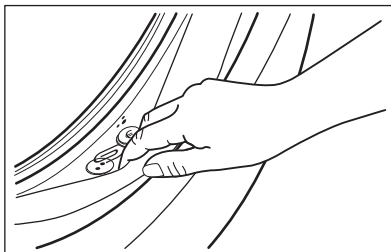
i Respectez toujours les instructions figurant sur l'emballage du produit. Ne nettoyez pas le tambour avec des produits de détartrage acides, des produits abrasifs contenant du chlore ou avec de la paille de fer.

Pour un nettoyage complet :

1. Retirez le linge du tambour.
2. Lancez le programme Coton à température maximale.
3. Versez une petite quantité de lessive en poudre dans le tambour vide afin de rincer les éventuels résidus.

JOINT DU HUBLOT AVEC PIÈGE À DOUBLE LÈVRE

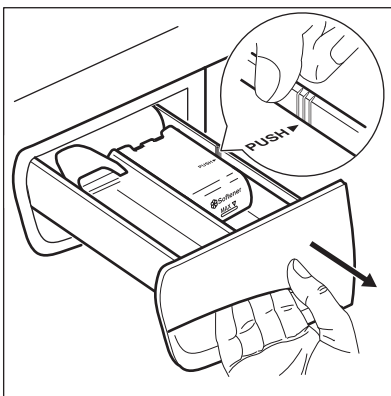
Cet appareil dispose d'un **système de vidange autonettoyant**, permettant d'évacuer avec l'eau les peluches et fibres légères qui se détachent des vêtements. Contrôlez régulièrement le joint. Les pièces, les boutons et les autres petits objets peuvent être récupérés à la fin du cycle.



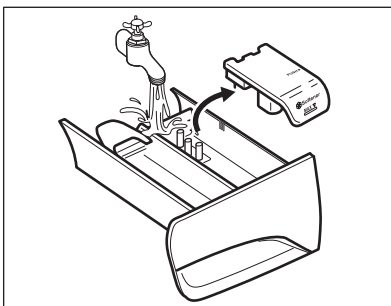
Si nécessaire, nettoyez-le en utilisant un agent nettoyant à l'ammoniaque et sans érafler la surface du joint.

i Respectez toujours les instructions figurant sur l'emballage du produit.

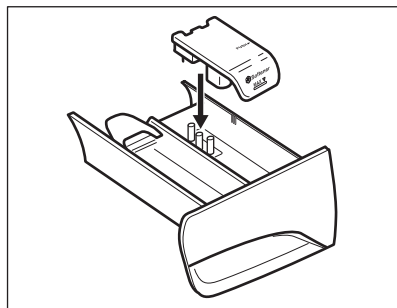
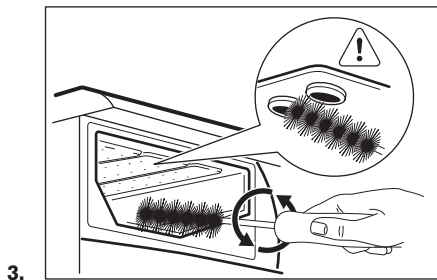
NETTOYAGE DU DISTRIBUTEUR DE LESSIVE



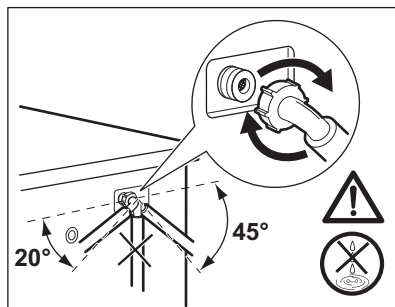
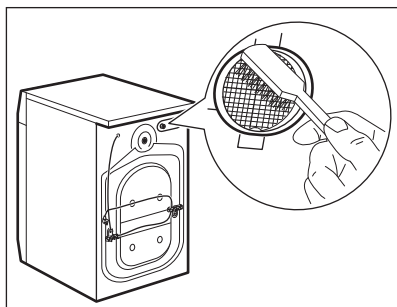
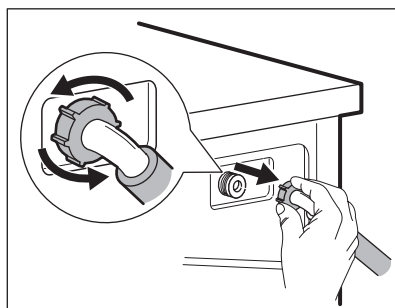
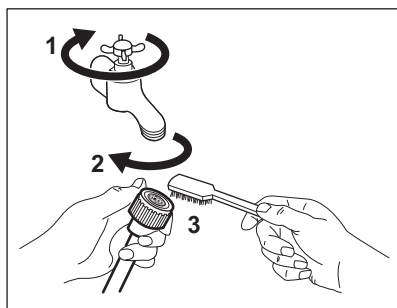
1.



2.



NETTOYAGE DU TUYAU D'ARRIVÉE D'EAU ET DU FILTRE DE LA VANNE



PRÉCAUTIONS CONTRE LE GEL

Si l'appareil est installé dans un local où la température peut être négative, évacuez toute l'eau restant dans le tuyau d'alimentation et la pompe de vidange.

1. Débranchez la fiche d'alimentation de la prise secteur.
2. Fermez le robinet d'eau.
3. Placez les deux extrémités du tuyau d'alimentation dans un récipient et laissez l'eau s'écouler du tuyau.
4. Videz la pompe de vidange. Reportez-vous à la procédure de vidange d'urgence.

5. Une fois que la pompe de vidange est vide, réinstallez le tuyau d'alimentation.



AVERTISSEMENT! Assurez-vous que la température est supérieure à 0 °C avant d'utiliser à nouveau l'appareil.

Le fabricant ne pourra être tenu pour responsable en cas de dommages dus aux basses températures.

VALEURS DE CONSOMMATION

INTRODUCTION



Consultez le lien Web www.theenergylabel.eu pour des informations détaillées sur l'étiquette énergétique.



Le code QR présent sur l'étiquette énergétique fournie avec l'appareil contient un lien Web vers les informations relatives aux performances de l'appareil dans la base de données EPREL de l'UE. Conservez l'étiquette énergétique à titre de référence avec le manuel d'utilisation et tous les autres documents fournis avec cet appareil.

Il est également possible de trouver les mêmes informations dans EPREL à l'aide du lien <https://eprel.ec.europa.eu> avec le nom du modèle et le numéro de produit se trouvant sur la plaque signalétique de l'appareil. Consultez le chapitre « Description du produit » pour connaître la position de la plaque signalétique.

LÉGENDE

kg	Charge de linge.	h:mm	Durée du programme.
kWh	Consommation énergétique.	°C	Température dans le linge.
Litres	Consommation d'eau.	tr/min	Vitesse d'essorage.
%	Humidité résiduelle au terme de la phase d'essorage. Plus la vitesse d'essorage est élevée, plus le bruit est élevé et moins il reste d'humidité.		



Les valeurs et la durée du programme peuvent différer selon les conditions (telles que la température ambiante, la température et la pression de l'eau, l'importance de la charge et le type de linge, la tension de l'alimentation électrique) et si vous modifiez le réglage par défaut d'un programme.

CONFORMÉMENT AU RÈGLEMENT DE LA COMMISSION UE 2019/2023

Eco 40-60 programme	kg	kWh	Litres	h:mm	%	°C	tr/min ¹⁾
Charge complète	8	1.080	58	3:30	52	43	1351
Demi-charge	4	0.700	44	2:40	52	38	1351
Quart de charge	2	0.360	38	2:40	54	27	1351

1) Vitesse d'essorage maximale.

Consommation d'énergie pour différents modes

Éteint (W)	Veille (W)	Départ différé (W)
0.30	0.30	4.00

La durée en mode Arrêt/Veille est de 15 minutes au maximum.

PROGRAMMES COURANTS



Ces valeurs sont uniquement indicatives.

Programme	kg	kWh	Litres	h:mm	%	°C	tr/min ¹⁾
Coton ²⁾ 90 °C	8	2.50	95	3:10	52	85	1400
Coton 60 °C	8	1.65	85	2:55	52	55	1400
Coton ³⁾ 20 °C	8	0.40	85	2:55	52	20	1400
Synthétiques 40 °C	3	0.65	55	2:00	35	40	1200
Déliçats ⁴⁾ 30 °C	3	0.30	45	1:20	35	30	1200
Laine 30 °C	1,5	0.30	65	1:05	30	30	1200

1) Indicateur de référence de la vitesse d'essorage.

2) Convient au lavage de textiles très sales.

3) Convient au lavage du coton légèrement sale.

4) Il fonctionne également comme un cycle de lavage rapide pour le linge légèrement sale.

DÉPANNAGE



AVERTISSEMENT! Reportez-vous aux chapitres concernant la sécurité.

CODES D'ALARME ET DYSFONCTIONNEMENTS POSSIBLES

L'appareil ne démarre pas ou s'arrête en cours de programme. Dans un premier temps, essayez de trouver une solution au problème (reportez-vous aux tableaux).



AVERTISSEMENT! Éteignez l'appareil avant de procéder à la vérification.


Avec certains problèmes, un code d'alarme s'affiche et la touche Dé-

part/Pause  peut clignoter en continu :

Problème	Résolution possible
E 10 L'appareil ne se remplit pas d'eau correctement.	<ul style="list-style-type: none">Assurez-vous que l'arrivée d'eau est ouverte.Assurez-vous que la pression du réseau d'eau est suffisante. Pour obtenir cette information, contactez votre fournisseur d'eau.Assurez-vous que l'arrivée d'eau n'est pas obstruée.Assurez-vous que le tuyau d'arrivée d'eau n'est pas tordu, endommagé, ni plié.Vérifiez que le raccordement du tuyau d'arrivée d'eau est correct.Ce problème peut également provenir du circuit de vidange bouché. Contactez le service après-vente agréé.Assurez-vous que le filtre du tuyau d'arrivée et le filtre de la vanne ne sont pas obstrués. Reportez-vous au chapitre « Entretien et nettoyage ».
E20 La machine ne vidange pas l'eau.	<ul style="list-style-type: none">Assurez-vous que le siphon n'est pas bouché.Assurez-vous que le tuyau de vidange ne présente ni plis, ni coudes.Ce problème peut provenir du circuit de vidange bouché. Contactez le service après-vente agréé.Vérifiez que le raccordement du tuyau de vidange est correct.Sélectionnez le programme de vidange si vous avez choisi un programme sans phase de vidange.Sélectionnez le programme de vidange si vous avez choisi une option se terminant avec de l'eau dans la cuve.
E40 Le hublot de l'appareil est ouvert ou n'est pas correctement fermé.	<ul style="list-style-type: none">Assurez-vous que la porte est correctement fermée.
E91 Panne interne. Il n'y a aucune communication entre les composants électroniques de l'appareil.	<ul style="list-style-type: none">Le programme ne s'est pas terminé correctement, ou l'appareil s'est arrêté trop tôt. Mettez l'appareil hors tension, puis de nouveau sous tension.Si le code d'alarme s'affiche à nouveau, contactez le service après-vente agréé.
E40 L'alimentation électrique est instable.	<ul style="list-style-type: none">Attendez que l'alimentation électrique se stabilise.

Si d'autres codes d'alarme s'affichent, allumez et éteignez l'appareil. Si le problème persiste, contactez le service après-vente agréé.

Pour tout autre problème avec le lave-linge, consultez le tableau ci-dessous pour connaître les solutions possibles.

Problème	Résolution possible
Le programme ne se lance pas.	<ul style="list-style-type: none"> ▪ Assurez-vous que la fiche du câble d'alimentation est bien insérée dans la prise de courant. ▪ Vérifiez que la porte de l'appareil est fermée. ▪ Assurez-vous qu'aucun fusible n'a disjoncté dans la boîte à fusibles. ▪ Vérifiez que vous avez bien appuyé sur la touche Départ/Pause . ▪ Si vous avez sélectionné un départ différé, annulez-le ou attendez la fin du décompte. ▪ Désactivez la sécurité enfants si elle a été préalablement activée. ▪ Vérifiez la position du sélecteur sur le programme sélectionné.
L'appareil se remplit d'eau et se vidange immédiatement.	<ul style="list-style-type: none"> ▪ Vérifiez que la position du tuyau de vidange est correcte. Le tuyau est peut-être positionné trop bas. Reportez-vous au chapitre « Instructions d'installation ».
La phase d'essorage n'a pas lieu ou le cycle de lavage dure plus longtemps que d'habitude.	<ul style="list-style-type: none"> ▪ Sélectionnez le programme d'essorage. ▪ Ce problème peut provenir du circuit de vidange bouché. Contactez le service après-vente agréé. ▪ Répartissez manuellement les vêtements dans la cuve et lancez à nouveau la phase d'essorage. Ce problème peut résulter de problèmes d'équilibrage.
Il y a de l'eau sur le sol.	<ul style="list-style-type: none"> ▪ Assurez-vous que les raccords des tuyaux d'eau sont bien serrés et qu'il n'y a aucune fuite d'eau. ▪ Assurez-vous que le tuyau d'arrivée d'eau et le tuyau de vidange ne sont pas endommagés. ▪ Assurez-vous d'utiliser une lessive adaptée en quantité correcte.
Impossible d'ouvrir le hublot de l'appareil.	<ul style="list-style-type: none"> ▪ Vérifiez que vous n'avez pas sélectionné un programme de lavage se terminant avec de l'eau dans la cuve. ▪ Assurez-vous que le programme de lavage est terminé. ▪ Sélectionnez le programme de vidange ou d'essorage s'il y a de l'eau dans le tambour. ▪ Vérifiez que l'appareil est alimenté en électricité. ▪ Ce problème peut résulter d'une anomalie de l'appareil. Contactez votre service après-vente agréé.
L'appareil vibre et fait un bruit inhabituel.	<ul style="list-style-type: none"> ▪ Vérifiez que l'appareil est de niveau. Reportez-vous au chapitre « Instructions d'installation ». ▪ Vérifiez que l'emballage et/ou les boulons de transport ont été retirés. Reportez-vous au chapitre « Instructions d'installation ». ▪ Ajoutez plus de linge dans le tambour. La charge est peut-être trop légère.
La durée du programme augmente ou diminue durant l'exécution du programme.	<ul style="list-style-type: none"> ▪ Le AutoSense System est capable d'ajuster la durée du programme en fonction du type et de la quantité de linge. Reportez-vous au paragraphe « La détection de charge du AutoSense System » dans le chapitre « Utilisation quotidienne ».
Les résultats de lavage ne sont pas satisfaisants.	<ul style="list-style-type: none"> ▪ Augmentez la quantité de produit de lavage ou utilisez-en un autre. ▪ Utilisez des produits spéciaux pour enlever les taches tenaces avant de laver le linge. ▪ Veillez à sélectionner la bonne température. ▪ Réduisez la charge de linge.


Problème	Résolution possible
Il y a trop de mousse dans le tambour au cours du cycle de lavage.	<ul style="list-style-type: none"> ▪ Réduisez la quantité de produit de lavage.


Après avoir effectué ces contrôles, mettez l'appareil en fonctionnement. Le programme reprend là où il s'était interrompu.

Si le problème persiste, contactez le service après-vente agréé.

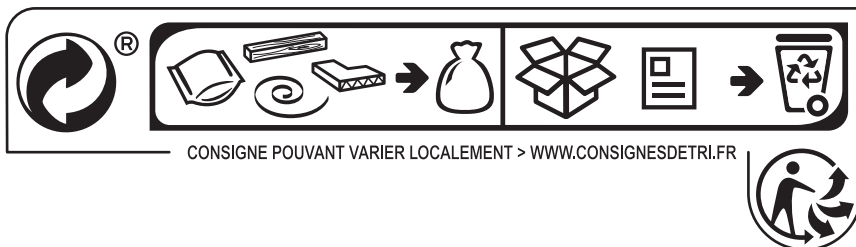
Les informations nécessaires au service après-vente figurent sur la plaque signalétique.

EN MATIÈRE DE PROTECTION DE L'ENVIRONNEMENT

Recyclez les matériaux portant le symbole . Déposez les emballages dans les conteneurs prévus à cet effet. Contribuez à la protection de l'environnement et à votre sécurité, recyclez vos produits électriques et électroniques. Ne jetez pas

les appareils portant le symbole  avec les ordures ménagères. Emmenez un tel produit dans votre centre local de recyclage ou contactez vos services municipaux.

F FRANCE ONLY



135999800-A-092021

CE

FAURE