

**PHILIPS**

**TELECOMMANDE  
REMP SRP4000 PHILI**

# Toujours là pour vous aider

Enregistrez votre produit et obtenez de l'assistance sur le site  
[www.philips.com/support](http://www.philips.com/support)

SRP3014



## Mode d'emploi

**PHILIPS**

# Table des matières

---

|          |   |          |
|----------|---|----------|
| <b>1</b> | <b>Votre télécommande universelle</b>       | <b>2</b> |
|          | Introduction                                | 2        |
|          | Présentation de la télécommande universelle | 2        |
|          | Appareils pris en charge                    | 3        |

---

|          |  |          |
|----------|--|----------|
| <b>2</b> | <b>Mise en route</b>                         | <b>4</b> |
|          | Insertion des piles (non incluses)           | 4        |
|          | Configuration de la télécommande universelle | 4        |

---

|          |                             |          |
|----------|-----------------------------|----------|
| <b>3</b> | <b>Avertissement</b>        | <b>7</b> |
|          | Remarques sur la conformité | 7        |

---

|          |                                 |          |
|----------|---------------------------------|----------|
| <b>4</b> | <b>Réparation et assistance</b> | <b>9</b> |
|          | Foire aux questions             | 9        |
|          | Besoin d'aide ?                 | 9        |

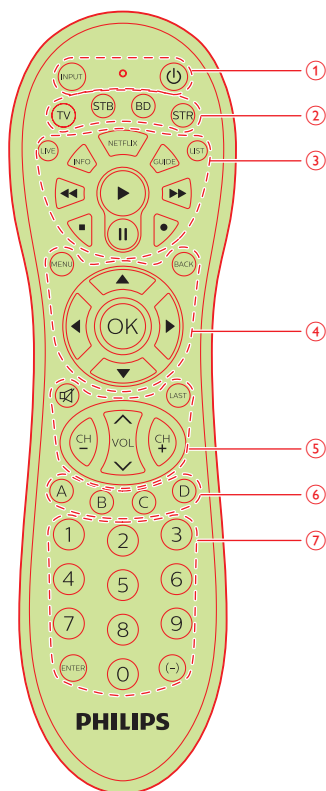
# 1 Votre télécommande universelle

Félicitations pour votre achat et bienvenue dans le monde de Philips ! Pour bénéficier de tous les avantages de l'assistance Philips, enregistrez votre produit sur le site [www.philips.com/welcome](http://www.philips.com/welcome)

## Introduction

Avec la télécommande universelle, vous pouvez commander jusqu'à 4 appareils différents.

## Présentation de la télécommande universelle



- ① **INPUT** : sélectionner les sources disponibles (antenne, câble, etc.).  
⏻ : mettre sous/hors tension.  
● : voyant
- ② **Touches de sélection d'appareil**
- ③ **LIVE** : affiche des programmes TV en direct.  
**LIST** : affiche une liste des programmes enregistrés.  
**INFO** : affiche les informations de chaîne à l'écran.  
**NETFLIX** : raccourci vers Netflix.  
**GUIDE** : affiche le guide des programmes.

- ▶ : lecture
- ▶▶ : avance rapide
- ◀◀ : retour
- || : pause
- : arrêt
- : enregistrement

④ ▲ / ▼ / ◀ / ▶ : faire défiler le menu vers le haut/bas/gauche/droite.  
**OK** : confirmer votre sélection.  
**MENU** : activer ou désactiver le menu.  
**BACK** : revenir au niveau supérieur du menu.

⑤ 🔊 : couper le son  
**LAST** : revenir à la chaîne sélectionnée précédente.  
**CH+/CH-** : passer à la chaîne précédente/suivante.  
**VOL** : régler le volume.

⑥ **A/B/C/D** : boutons de sensibilité au contexte (A - jaune, B - bleu, C - rouge, D - vert).

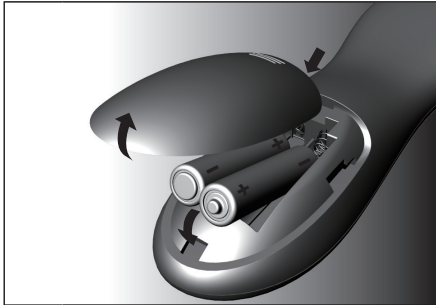
⑦ **Touches numérotées**  
**ENTER** : confirmer la sélection des touches numérotées.  
 (-) : basculer entre les numéros de chaîne à un et à deux chiffres.

## Appareils pris en charge

| Nom de l'appareil | Description  |
|-------------------|--|
| <b>TV</b>         | Téléviseur, téléviseur numérique   |
| <b>BD</b>         | Lecteur/enregistreur de DVD, lecteur Blu-ray                                     |
| <b>STB</b>        | Boîtier décodeur, récepteur satellite, téléviseur IP, DVR, décodeur HDTV et TiVo |
| <b>STR</b>        | Appareils de diffusion, Apple TV, Roku, Sony, WD TV, Netgear                     |

## 2 Mise en route

### Insertion des piles (non incluses)



#### Avertissement

- Mettez les batteries en place dans le compartiment en veillant à respecter la polarité. Une polarité incorrecte pourrait endommager le produit.

#### Attention

- Risque d'explosion ! Tenez les piles à l'abri de toute source de chaleur, des rayons du soleil ou du feu. Ne jetez jamais vos piles dans le feu.
- Risque d'impact sur l'autonomie des batteries ! Ne mélangez jamais plusieurs marques ou types de batteries.

#### Remarque

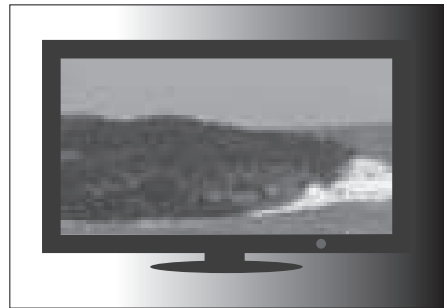
- Lorsque vous remplacez les piles, tous les paramètres utilisateurs sont conservés pendant 5 minutes dans la mémoire de la télécommande universelle.

## Configuration de la télécommande universelle

Vous devez d'abord configurer la télécommande universelle avant d'utiliser vos appareils.

### Enregistrement manuel

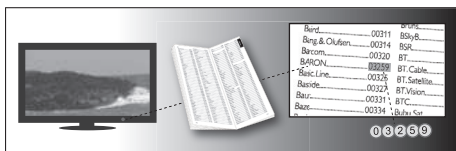
- 1 Allumez l'appareil.



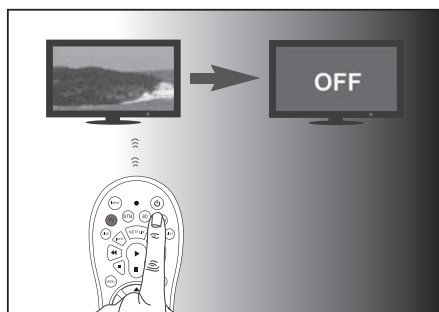
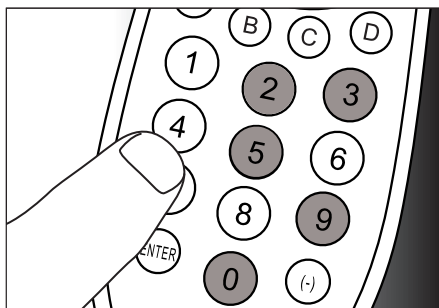
- 2 Maintenez la touche de sélection d'appareil (par ex. TV) enfoncée pendant 5 secondes jusqu'à ce que le voyant rouge s'allume.



- 3 Recherchez le code à 5 chiffres correspondant à votre marque dans la liste des codes. Les codes sont répertoriés par type d'appareil et nom de marque. Le code le plus populaire est répertorié en premier.



- 4 Saisissez le premier code à 5 chiffres en utilisant les touches numérotées.



### Remarque

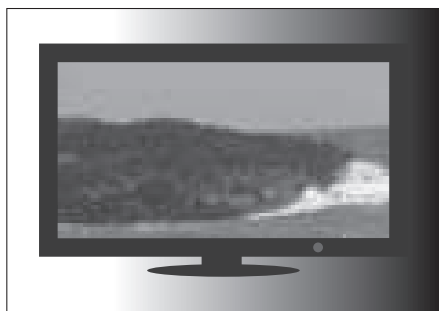
- Il est parfois possible que votre appareil ne réponde qu'à certaines touches. Dans un tel cas, procédez à la configuration avec le code suivant de la liste des codes et essayez de faire fonctionner votre appareil à nouveau.

- 5 Si le voyant est éteint, un code valide est enregistré. Dans le cas contraire, le voyant clignote une fois, puis reste allumé pour réintroduction du code.



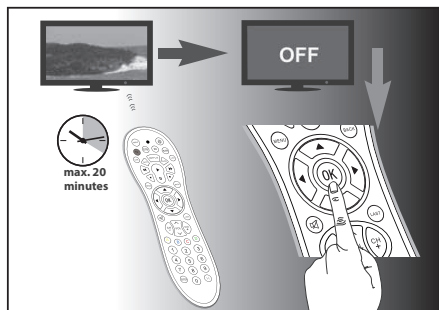
## Enregistrement automatique

- 1 Allumez l'appareil.

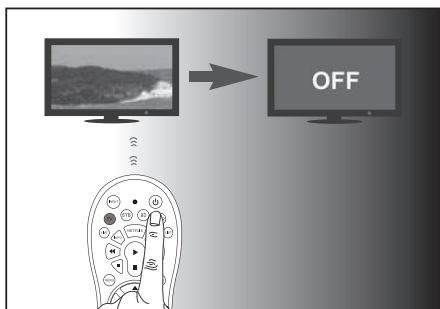


- 6 Commandez l'appareil à l'aide de la télécommande universelle. Si l'appareil réagit correctement, cela signifie que vous avez saisi le bon code. Sinon, répétez la procédure à partir de l'étape 2 et saisissez le second code de la liste.

- 2 Maintenez la touche de sélection d'appareil (par ex. TV) enfoncée pendant 5 secondes jusqu'à ce que le voyant rouge s'allume.



- 3 Dirigez la télécommande universelle vers votre appareil. Ensuite, appuyez sur la touche **⏻** et relâchez-la pour lancer la recherche du code correspondant à la marque de votre appareil. Un signal infrarouge différent est envoyé toutes les 2 secondes pendant la recherche de la télécommande universelle et est visible par un voyant rouge.



- 4 Lorsque l'appareil est éteint, appuyez **immédiatement** sur la touche **OK** et relâchez-la pour sauvegarder le code. Le voyant rouge s'éteint.

- 5 Commandez l'appareil à l'aide de la télécommande universelle. Si l'appareil réagit correctement, cela signifie que vous avez enregistré le bon code.

#### Remarque

- L'enregistrement automatique peut être inversé. Pour ce faire, appuyez sur la touche **⏻** et relâchez-la une fois de plus pendant le processus d'enregistrement automatique. Cela peut s'avérer utile si vous avez manqué l'opportunité d'appuyer sur la touche **OK** dans un délai de 2 secondes. Assurez-vous tout d'abord que l'appareil est mis sous tension à nouveau.
- Répétez la même procédure pour configurer d'autres appareils.



# 3 Avertissement

## Remarques sur la conformité

### Avertissement spécifique aux États-Unis

Cet appareil est conforme à la réglementation FCC, section 15, et à la norme 21 CFR 1040.10. L'exploitation est autorisée aux deux conditions suivantes :

- ① **l'appareil ne doit pas produire de brouillage, et**
- ② **l'utilisateur de l'appareil doit accepter tout brouillage radioélectrique subi, même si le brouillage est susceptible d'en compromettre le fonctionnement.**

### Règles FCC

À l'issue des tests dont il a fait l'objet, cet équipement a été déclaré conforme à la section 15 de la réglementation FCC applicable aux appareils numériques de classe B. Ces limites sont conçues pour fournir une protection suffisante contre les interférences nuisibles dans les installations résidentielles. Cet équipement génère, utilise et peut émettre des ondes radioélectriques. Il est susceptible de créer des interférences nuisibles dans les communications radioélectriques s'il n'est pas installé ou utilisé conformément aux instructions.

Cependant, l'absence d'interférences dans une installation particulière n'est pas garantie. Dans le cas où cet équipement créerait des interférences avec la réception radio ou télévisée, ce qui peut être vérifié en éteignant et en rallumant l'appareil, il est conseillé d'essayer de corriger ces interférences en appliquant une ou plusieurs des mesures suivantes :

- déplacer l'antenne de réception ;
- augmenter la distance entre l'équipement et le récepteur ;

- raccorder l'équipement à une prise de courant située sur un circuit différent de celui sur lequel le récepteur est connecté ;
- prendre conseil auprès d'un distributeur ou d'un technicien radio/TV qualifié.

### Déclaration de la FCC relative à l'exposition au rayonnement :

Cet équipement est conforme aux limites d'exposition aux rayonnements FCC établies pour un environnement non contrôlé. Cet appareil doit être installé et utilisé en respectant une distance minimum de 20 centimètres entre l'élément rayonnant et votre corps. Cet émetteur ne doit pas être installé à proximité ou fonctionner en parallèle d'une autre antenne ou émetteur.

**Avertissement :** toute modification apportée à cet appareil qui ne serait pas approuvée expressément par Gibson Innovations peut invalider l'autorisation de la FCC à utiliser l'appareil.

Numéro de modèle : <référence>

Nom commercial : Philips

Partie responsable : Gibson Innovations USA Inc. 3070 Windward Plaza Suite F, Box 735 Alpharetta, GA 30005

### Avertissement spécifique au Canada :

cet appareil est conforme aux CNR d'Industrie Canada applicables aux appareils radio exempts de licence. Son fonctionnement est sujet aux deux conditions suivantes : (1) le dispositif ne doit pas produire de brouillage préjudiciable, et (2) ce dispositif doit accepter tout brouillage reçu, y compris un brouillage susceptible de provoquer un fonctionnement indésirable.

Cet appareil numérique de la classe B est conforme à la norme NMB-003 du Canada.

### Déclaration relative à l'exposition au rayonnement IC :

cet équipement est conforme aux limites d'exposition aux rayonnements du Canada établies pour des environnements non contrôlés.

Cet émetteur ne doit pas être installé à proximité ou fonctionner en parallèle d'une autre antenne ou émetteur.

### Informations sur l'environnement

Tout emballage superflu a été supprimé. Nous avons fait notre possible pour permettre une séparation facile de l'emballage en trois matériaux : carton (boîte), polystyrène moussé (qui amortit les chocs) et polyéthylène (sacs, feuille protectrice en mousse).

Votre appareil se compose de matériaux recyclables et réutilisables à condition d'être démontés par une entreprise spécialisée.

Respectez les réglementations locales pour vous débarrasser des emballages, des piles usagées et de votre ancien équipement.

# 4 Réparation et assistance

---

## Foire aux questions

**Ma télécommande universelle ne fonctionne pas du tout.**

- Vérifiez si vous avez correctement configuré l'appareil avec le code approprié.
- Vérifiez si vous avez appuyé sur la touche correspondante pour votre appareil.
- Vérifiez si les piles sont correctement insérées. Si le niveau de charge des piles est faible, remplacez les piles.
- Vérifiez si votre appareil est allumé.

**Si plusieurs codes d'appareil sont répertoriés sous la marque de mon appareil, comment puis-je sélectionner le code d'appareil adéquat ?**

Pour connaître le code d'appareil approprié, testez les codes un à un. Les codes sont triés par popularité et le code le plus populaire est répertorié en premier.

**Mon appareil ne répond qu'à certaines commandes.**

Vous avez défini un code pour lequel seules certaines commandes fonctionnent correctement, mais d'autres pas. Essayez d'autres codes jusqu'à ce que la plupart des touches fonctionnent correctement.

---

## Besoin d'aide ?

Il est conseillé de lire attentivement ce mode d'emploi au préalable. Il vous aide à configurer et à utiliser la télécommande universelle. Cependant, si vous avez besoin d'informations supplémentaires ou pour toute autre question

relative à la configuration, à l'utilisation, à la garantie, etc. de la télécommande SRP3014, contactez-nous.

Lorsque vous appelez l'assistance, veillez à avoir la télécommande SRP3014 à portée de main de sorte que nos opérateurs puissent vous aider à déterminer si elle fonctionne correctement.

Vous trouverez nos coordonnées à la fin de ce manuel.

Pour accéder à l'assistance en ligne, rendez-vous sur [www.philips.com/support](http://www.philips.com/support)



2015 © Gibson Innovations Limited. Tous droits réservés.

Ce produit a été fabriqué par Gibson Innovations Ltd. et est vendu sous sa responsabilité. Gibson Innovations Ltd. est le garant de ce produit.

Philips et l'emblème du bouclier Philips sont des marques déposées de Koninklijke Philips N.V. et sont utilisés sous licence de Koninklijke Philips N.V.

UM\_SRP3014\_27\_FR\_V1.0  
wk1547

