



MARQUE : SAMSUNG

REFERENCE : RF62QEPN

CODIC : 3611590



Réfrigérateur mode d'emploi

Français

imaginez les possibilités

Merci d'avoir acheté un produit Samsung.
Pour bénéficier d'une assistance technique,
plus complète, enregistrez votre produit sur :
www.samsung.com/register

SAMSUNG

Appareil au sol

fonctions de votre nouveau réfrigérateur

FONCTIONS PRINCIPALES DE VOTRE NOUVEAU RÉFRIGÉRATEUR

Votre réfrigérateur Samsung est doté de diverses fonctions permettant de ranger plus d'aliments et de réduire la consommation d'énergie.

- **Twin Cooling System**

Le réfrigérateur et le congélateur sont dotés d'évaporateurs séparés. Grâce à leur système de refroidissement indépendant, le congélateur et le réfrigérateur refroidissent plus efficacement. De plus, ce système de flux d'air séparé évite l'infiltration des odeurs des aliments d'un compartiment dans les autres compartiments.

- **Plus gros et plus spacieux**

Les larges clayettes permettent de ranger des articles volumineux. Le large bac du congélateur fournit un espace qui permettrait de stocker 2 ~ 3 dindes.

- **Secure Auto Close**

La fonction Secure Auto Close assure la fermeture automatique de la porte du réfrigérateur si celle-ci est restée légèrement ouverte.

- **Afficheur numérique et contrôle de la température**

- **Alarme de porte**

Un avertisseur sonore vous prévient qu'une porte est restée entrouverte.

Avis CE

Ce produit a été certifié conforme aux directives relatives à la basse tension (2006/95/CE), à la compatibilité électromagnétique (2004/108/CE) et à la performance énergétique (96/57/CE) de l'Union européenne.



Veuillez noter les numéros de modèle et de série de votre réfrigérateur pour toute référence ultérieure. Ils sont indiqués sur la paroi gauche du réfrigérateur.

N° de modèle _____
N° de série _____

table des matières

INSTALLATION DE VOTRE RÉFRIGÉRATEUR

10

- 10 Préparation de l'installation DU RÉFRIGÉRATEUR
- 11 Installation de l'arrivée d'eau
- 14 Installation dU réfrigérateur
- 14 Démontage des portes du réfrigérateur
- 22 Installation des poignées
- 23 Ajustement des portes
- 24 Réglages précis de l'alignement des portes

FONCTIONNEMENT DE VOTRE RÉFRIGÉRATEUR SAMSUNG

25

- 25 Pièces et fonctions
- 26 Utilisation du panneau de commande
- 27 Réglage de la température
- 29 Fonctionnement de l'appareil à glaçons
- 30 Rangement des aliments dans le réfrigérateur
- 30 Rangement des aliments dans le congélateur
- 31 Démontage et déplacement des accessoires du réfrigérateur
- 32 Démontage des accessoires du congélateur
- 33 Utilisation du distributeur d'eau (option)
- 34 Nettoyage du réfrigérateur
- 35 Remplacement de l'ampoule (option)

DÉPANNAGE

36

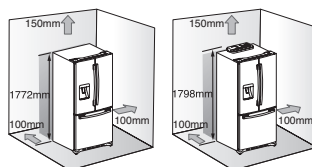
installation de votre réfrigérateur

PRÉPARATION DE L'INSTALLATION DU RÉFRIGÉRATEUR

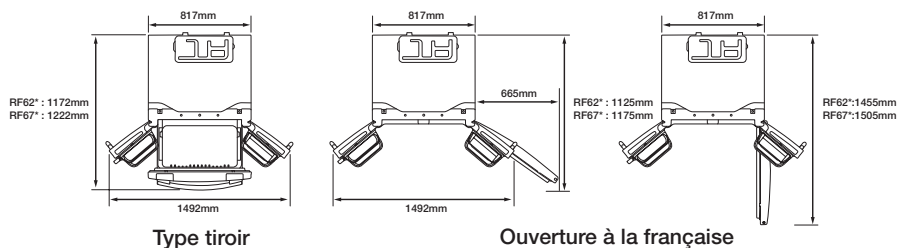
Félicitations ! Vous venez d'acquérir un réfrigérateur Samsung. Nous espérons que les fonctions innovantes que présente cet appareil répondront à toutes vos attentes.

Choix du lieu d'installation le mieux adapté au réfrigérateur

- La pièce doit disposer d'un accès facile à l'arrivée d'eau.
- La pièce ne doit pas être exposée à la lumière directe du soleil.
- Le sol de la pièce doit être parfaitement horizontal.
- La pièce doit offrir un espace suffisant pour permettre d'ouvrir facilement les portes du réfrigérateur.
- Un espace suffisant doit être prévu pour la circulation de l'air du système de refroidissement interne. Si l'espace réservé au réfrigérateur est insuffisant, le système de refroidissement interne peut ne pas fonctionner correctement.



Premièrement, mesurez les dimensions des portes (largeur et hauteur), des seuils, des plafonds, des escaliers, etc. permettant d'accéder à la pièce où vous souhaitez installer le réfrigérateur, afin de vous assurer que vous pourrez le déplacer sans difficulté.

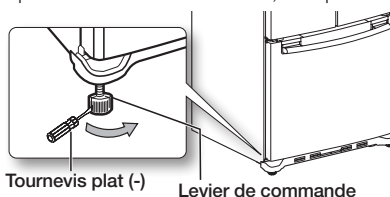


- Prévoyez un espace suffisant à droite, à gauche, à l'arrière et en haut de l'appareil lors de son installation. Vous réduirez ainsi sa consommation électrique ainsi que le montant de vos factures d'électricité.
- Si vous installez le réfrigérateur dans une pièce où la température est inférieure à 10 °C, il est possible qu'il ne fonctionne pas de façon optimale.
- N'installez pas le réfrigérateur dans une pièce humide.



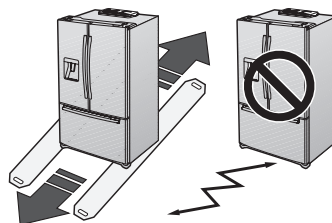
Déplacement de votre réfrigérateur

ATTENTION Afin de ne pas endommager le sol, assurez-vous que les pieds avant de mise à niveau sont relevés (au-dessus du sol). Reportez-vous à la section «Ajustement des portes» (page 23) de ce mode d'emploi.



INSTALLATION

Pour garantir une installation correcte, le réfrigérateur doit reposer sur une surface dure horizontale au même niveau que le reste du plancher. Cette surface doit être assez résistante pour supporter le poids d'un réfrigérateur rempli, c'est-à-dire environ 106 kg. Pour protéger le sol, coupez un grand bout de carton et placez-le sous le réfrigérateur lors de l'installation. Lorsque vous déplacez le réfrigérateur, assurez-vous de le tirer bien droit, de le tourner et de le remettre en position en le poussant bien droit.



installation de votre réfrigérateur

INSTALLATION DE L'ARRIVÉE D'EAU

Avant l'installation de l'arrivée d'eau

- L'installation de l'arrivée d'eau n'est pas garantie par le fabricant du réfrigérateur. Avant d'installer l'arrivée d'eau, veuillez lire toutes les étapes d'installation et les suivre scrupuleusement pour réduire le risque de dommages liés à l'eau.
- Des tuyaux de la plomberie interne qui claquent (l'eau claque dans les tuyaux) risquent d'endommager certaines pièces du réfrigérateur et provoquer une fuite d'eau ou une inondation. Appelez un plombier qualifié pour éliminer le problème avant d'installer l'arrivée d'eau sur le réfrigérateur.
- Pour éviter toute brûlure ou tout dommage de l'appareil, ne raccordez pas le tuyau d'eau au tuyau d'eau chaude.
- N'installez pas le tuyau d'eau dans des zones où la température descend sous le point de gel.
- Lorsque vous utilisez un appareil électrique (comme une perceuse) lors de l'installation, assurez-vous que l'appareil est isolé ou câblé de façon à éviter toute électrocution.
- Toutes les installations doivent être effectuées conformément aux prescriptions du code de plomberie local.
- Le kit d'arrivée d'eau et le filtre à eau ne sont pas couverts par la garantie Samsung. Leur fabricant (ou revendeur, installateur) est responsable des défauts et de toutes les pertes provoquées par le filtre à eau et le kit d'arrivée d'eau.
- Le filtre doit être remplacé conformément aux instructions du fabricant (ou du revendeur).
- Pour commander des filtres à eau supplémentaires, veuillez contacter le fabricant (ou le revendeur) du filtre.



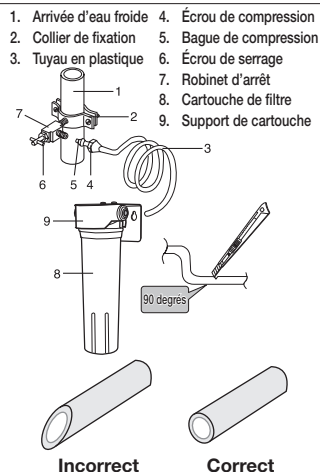
Contrôlez les accessoires indiqués ci-dessous.



UTILISATION DU FILTRE À EAU (NON FOURNI)

Branchement de l'arrivée d'eau

- Fermez l'arrivée d'eau principale et coupez l'appareil à glaçons.
- Repérez la conduite d'eau potable froide la plus proche.
- Suivez les instructions du kit d'installation de l'arrivée d'eau.
- Après avoir raccordé l'arrivée d'eau à l'arrivée du support de cartouche et installé la cartouche du filtre (insérez le tuyau en plastique).
- Ouvrez l'arrivée d'eau et faites couler 3 l d'eau dans un seau pour nettoyer le filtre à eau.
- Le filtre à eau doit être installé à l'extérieur du réfrigérateur. Il n'est pas fourni avec votre nouveau réfrigérateur. Le kit cartouche du filtre (8) et support (9) est disponible chez votre distributeur.
- N'utilisez pas de tuyaux en cuivre.
- Coupez le tuyau en vous assurant que ses extrémités sont coupées droites et qu'elles sont propres.

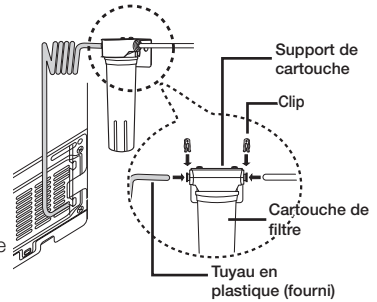


Raccordement du tuyau d'arrivée d'eau au réfrigérateur

- Raccordez le tuyau en plastique à la sortie du support de cartouche (insérez complètement le tuyau en plastique dans la sortie du support de cartouche) située à l'arrière de votre réfrigérateur.
- Insérez le clip en plastique à l'entrée et à la sortie du support de cartouche.
- Ouvrez l'arrivée d'eau et vérifiez l'absence de fuites.



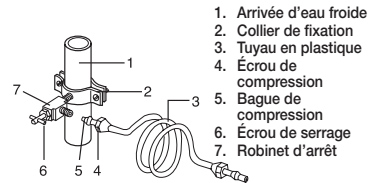
- Vous pouvez vous procurer la cartouche de filtre nécessaire auprès du distributeur qui vous a vendu ce réfrigérateur. Assurez-vous d'acheter la cartouche de filtre SAMSUNG (cartouche de rechange n° : DA29-10105J) pour obtenir des performances optimales.
- L'arrivée d'eau ne doit être raccordée qu'à l'eau potable
- Un kit comprenant un raccord et un écrou de compression est fourni avec l'appareil. Il se trouve à l'intérieur du réfrigérateur.
- Lorsque vous repoussez le réfrigérateur, assurez-vous que vous n'écrasez pas le cordon d'alimentation ou l'arrivée d'eau (tuyau d'alimentation de l'appareil à glaçons)



POUR L'UTILISATION SANS FILTRE À EAU

Branchement de l'arrivée d'eau

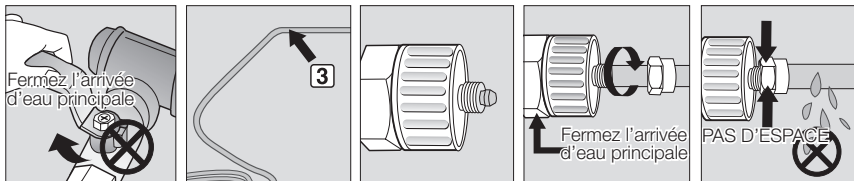
- Fermez l'arrivée d'eau principale et coupez l'appareil à glaçons.
- Repérez la conduite d'eau potable froide la plus proche.



1. Fermez l'arrivée d'eau principale.
2. Repérez la conduite d'eau potable froide la plus proche.
3. Suivez les instructions d'installation du kit d'installation de l'arrivée d'eau.

ATTENTION

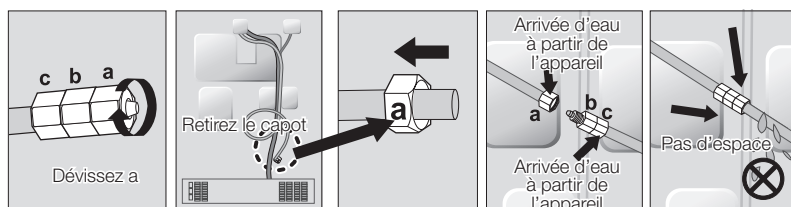
L'arrivée d'eau doit être raccordée au tuyau d'arrivée d'eau froide. Si elle est raccordée au tuyau d'arrivée d'eau chaude, le système de purification risque de ne pas fonctionner correctement.



installation de votre réfrigérateur

Raccordement du tuyau d'arrivée d'eau au réfrigérateur

1. Retirez le bouchon du tuyau d'arrivée d'eau du réfrigérateur et insérez l'écrou de compression sur le tuyau d'arrivée d'eau après l'avoir démonté du tuyau d'eau fourni.
2. Raccordez le tuyau d'arrivée d'eau du réfrigérateur et le tuyau fourni dans le kit d'installation.
3. Vissez l'écrou de compression sur le raccord de compression. Il ne doit y avoir aucun espace entre les parties A, B et C
4. Ouvrez l'arrivée d'eau et vérifiez l'absence de fuites.



Raccordez le réfrigérateur à une arrivée d'eau potable uniquement.

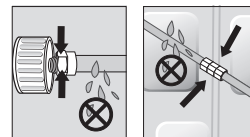
Pour réparer ou démonter l'arrivée d'eau, découpez le tube en plastique sur 65 mm afin que celui-ci s'ajuste parfaitement et ne présente aucune fuite.



ATTENTION

Une fois l'arrivée d'eau installée, vérifiez tous les joints pour vous assurer de l'absence de fuites.

- La garantie Samsung ne couvre pas l'INSTALLATION DE L'ARRIVÉE D'EAU.
- Les coûts d'installation de l'arrivée d'eau sont à la charge des clients, à moins que le distributeur les ait inclus dans les frais de livraison.
- Si nécessaire, contactez un plombier ou un installateur agréé.
- En cas de fuite due à une installation incorrecte, contactez un installateur.



INSTALLATION DU RÉFRIGÉRATEUR

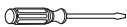
Maintenant que votre nouveau réfrigérateur est en place, vous pouvez le régler et découvrir toutes ses fonctions. Lorsque vous aurez suivi les étapes ci-dessous, votre réfrigérateur devrait être entièrement opérationnel.

1. Installez le réfrigérateur dans une pièce appropriée, en laissant suffisamment d'espace entre le mur et le réfrigérateur. Reportez-vous aux instructions d'installation figurant dans ce mode d'emploi. (P8. Choix du lieu d'installation le mieux adapté au réfrigérateur
2. Après avoir raccordé le réfrigérateur au secteur, assurez-vous que les ampoules intérieures s'allument à l'ouverture des portes.
3. Sélectionnez la température la plus basse et attendez une heure. Le congélateur se refroidira légèrement et le moteur tournera régulièrement en émettant un léger bourdonnement.
4. Une fois mis en marche, le réfrigérateur a besoin de quelques heures pour atteindre sa température de fonctionnement normal. Lorsque la température est suffisamment basse, vous pouvez entreposer des aliments et des boissons dans le réfrigérateur.

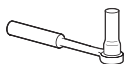
Outils nécessaires (non fournis)



Tournevis Phillips (+)



Tournevis plat (-)



Clé à douille (10 mm)
(pour les boulons)



Clé hexagonale
(Ø5mm) (pour la
charnière centrale)



Clé hexagonale
(5/32") (pour l'axe de
la charnière centrale)

DÉMONTAGE DES PORTES DU RÉFRIGÉRATEUR

Certaines installations nécessitent le démontage des portes/bacs pour transporter le réfrigérateur à son emplacement final.

Ne démontez pas les portes/bacs si cela n'est pas nécessaire. Avant de démonter les portes/bacs, assurez-vous de ce qui suit.



Débranchez le réfrigérateur avant de démonter les portes et les bacs.



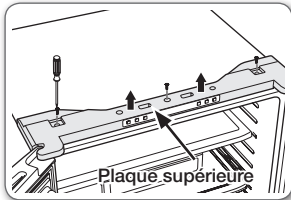
- Veillez à ne pas faire tomber les portes/bacs, à ne pas les endommager ou les rayer lors du démontage.
- Faites attention de ne pas vous blesser lors du démontage des portes/bacs.
- Remontez les portes/bacs correctement afin d'éviter :
 - L'apparition d'humidité due à une fuite d'air.
 - Un mauvais alignement des portes.
 - Une perte d'énergie due à des joints d'étanchéité mal posés.

installation de votre réfrigérateur

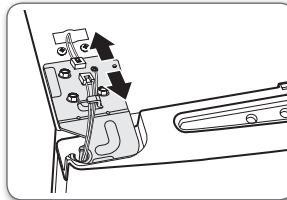
DÉMONTAGE DES PORTES DU RÉFRIGÉRATEUR



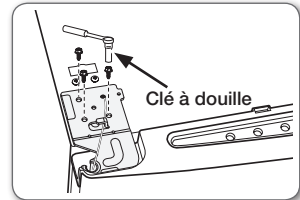
Veillez à ne pas faire tomber et à ne pas rayer les portes du réfrigérateur lors de leur démontage !



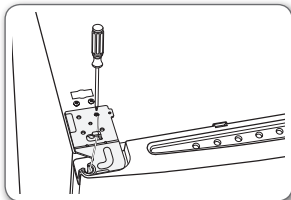
1. Dévissez les 3 vis qui maintiennent la plaque supérieure et retirez cette dernière.



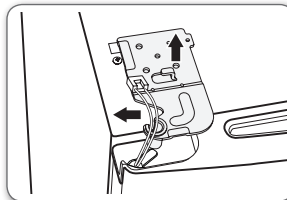
2. Débranchez le câble électrique sur le dessus du réfrigérateur.



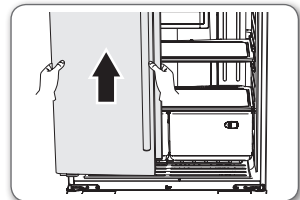
3. Retirez les 3 boulons hexagonaux qui servent à maintenir la charnière sur le dessus du réfrigérateur à l'aide d'une clé à douille de 10 mm.



4. Dévissez la vis qui maintient le câble de terre à l'aide d'un tournevis philips (+).

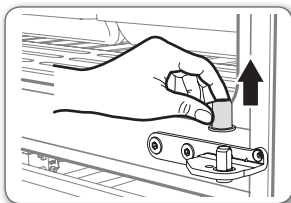


5. Séparez le charnière du câble électrique et du câble de terre comme indiqué ci-dessus.

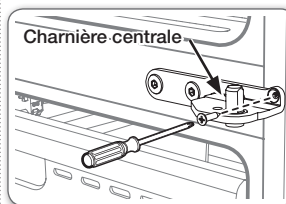


6. Pour retirer la porte, levez-la en la maintenant bien droite. Veillez à ne pas faire tomber et à ne pas rayer les portes lors de leur démontage.

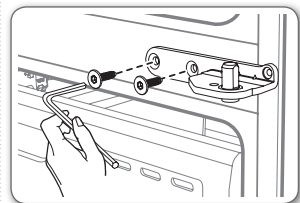
DÉMONTAGE DE LA PORTE DU CONGÉLATEUR (TYPE TIROIR)

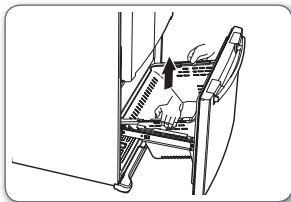


1. Retirez le capot de la charnière centrale.

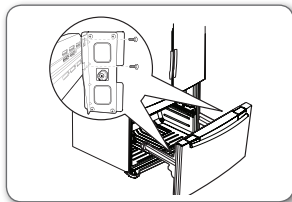


2. Dévissez la vis des charnières centrales gauche et droite à l'aide d'un tournevis philips (+). Dévissez les 2 boulons hexagonaux des charnières centrales gauche et droite à l'aide d'une clé hexagonale (Ø5mm).

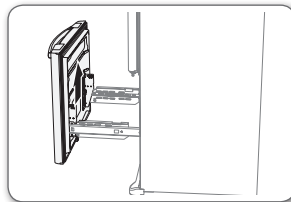




3. Après avoir ouvert la porte du congélateur, levez le bac.

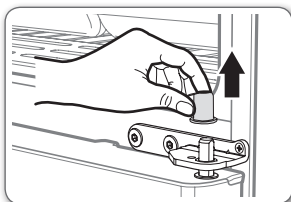


4. Dévissez les 4 boulons hexagonaux des deux côtés à l'aide d'une clé à douille (10mm)

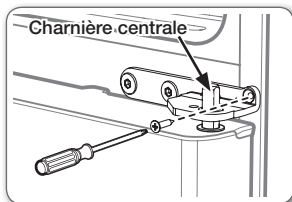


5. Retirez la porte du congélateur des rails. Veillez à ne pas faire tomber et à ne pas rayer la porte du congélateur.

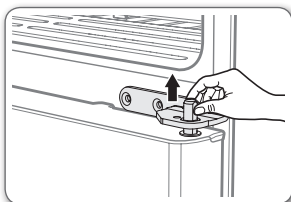
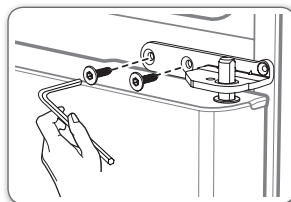
DÉMONTAGE DE LA PORTE DU CONGÉLATEUR (OUVERTURE À LA FRANÇAISE)



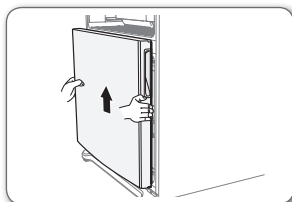
1. Retirez le capot de la charnière centrale.



2. Dévissez la vis des charnières centrales gauche et droite à l'aide d'un tournevis philips (+). Dévissez les 2 boulons hexagonaux des charnières centrales gauche et droite à l'aide d'une clé hexagonale (Ø5mm).



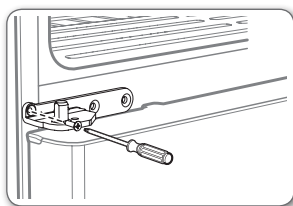
3. Remplacez la charnière centrale fixée au congélateur.



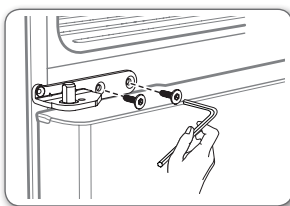
4. Retirez la porte du congélateur de la charnière. Veillez à ne pas faire tomber et à ne pas rayer la porte du congélateur.

installation de votre réfrigérateur

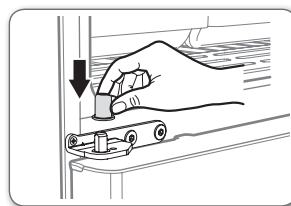
REMONTAGE DES PORTES DU RÉFRIGÉRATEUR



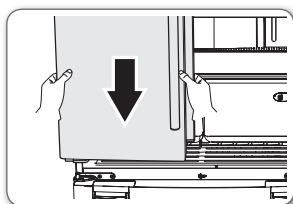
1. Insérez et vissez la vis des charnières centrales gauche et droite à l'aide d'un tournevis philips (+).



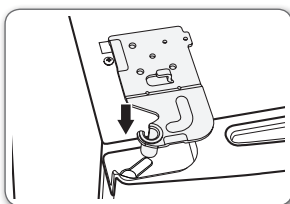
2. Insérez et vissez les 2 boulons hexagonaux des charnières centrales gauche et droite à l'aide d'une clé hexagonale (Ø5mm).



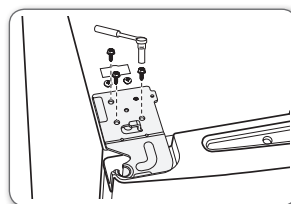
3. Remettez le capot de la charnière centrale en place.



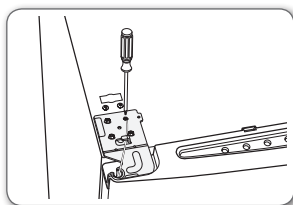
4. Placez l'orifice au bas de la porte gauche sur la charnière centrale.



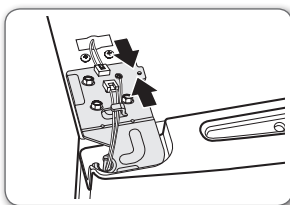
5. Insérez l'axe supérieur gauche de la charnière dans l'orifice au coin de la porte du réfrigérateur.



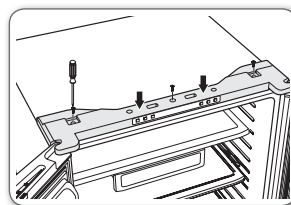
6. Insérez les charnières supérieures dans les orifices sur le dessus de la porte. Insérez et vissez les 3 boulons hexagonaux dans les charnières supérieures gauche et droite à l'aide d'une clé à douille (10 mm).



7. Insérez et vissez la vis de terre dans les charnières supérieurs gauche et droite à l'aide d'un tournevis philips (+).

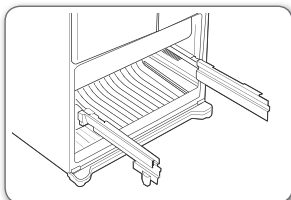


8. Branchez le câble électrique sur le dessus du réfrigérateur.

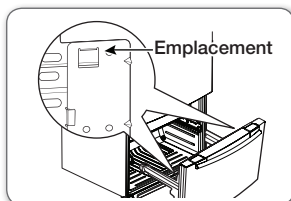


9. Mettez la plaque supérieure en place. Insérez et vissez les 3 vis dans la plaque supérieure à l'aide d'un tournevis philips (+).

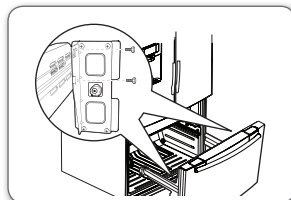
REMONTAGE DE LA PORTE DU CONGÉLATEUR (TYPE TIROIR)



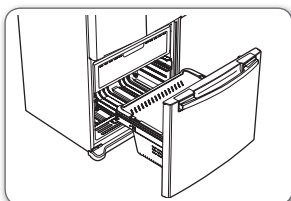
1. Tirez les deux rails au maximum et en même temps.



2. Accrochez l'avant de la porte dans les emplacements ouverts sur les côtés.

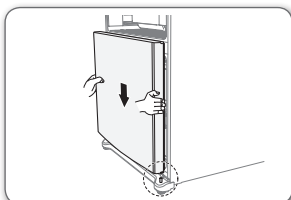


3. Au moyen d'une clé à douille de 10 mm, revissez 4 boulons pour fixer la porte sur les rails.

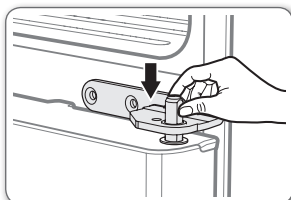


4. Remettez le bac en place.

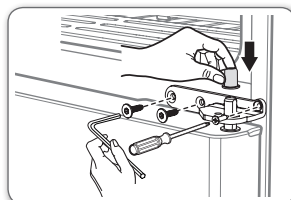
REMONTAGE DE LA PORTE DU CONGÉLATEUR (OUVERTURE À LA FRANÇAISE)



1. Placez l'orifice au bas de la porte du congélateur sur la charnière inférieure droite.



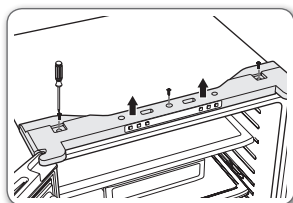
2. Remplacez la charnière centrale fixée au congélateur.
3. Insérez et vissez la vis des charnières centrales gauche et droite à l'aide d'un tournevis philips (+). Insérez et vissez les 2 boulons hexagonaux des charnières centrales gauche et droite à l'aide d'une clé hexagonale (Ø5mm).
4. Remettez le capot de la charnière centrale en place.



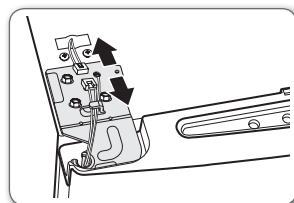
installation de votre réfrigérateur

COMMENT INVERSER LA PORTE (OPTION)

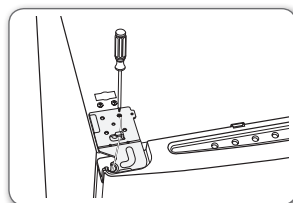
Débranchez le réfrigérateur ou coupez le courant.



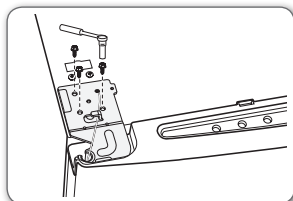
1. Dévissez 3 vis sur le capot de charnière.
2. Démontez le capot de charnière.



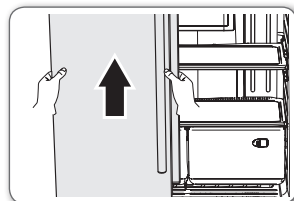
3. Démontez les 2 raccords. (un boîtier et un interrupteur reed)



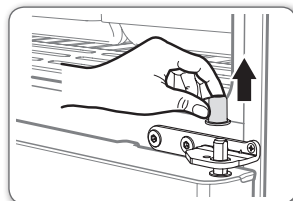
4. Débranchez le câble de terre en dévissant 1 vis de chaque côté.



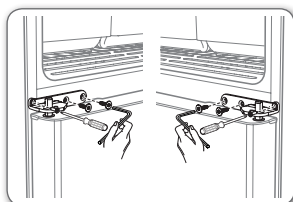
5. Démontez la charnière supérieure en dévissant 3 boulons de chaque côté à l'aide d'une clé à douille de 10 mm.
 1. Évitez d'endommager le câble.
 2. À ce stade, il est possible de basculer la porte.



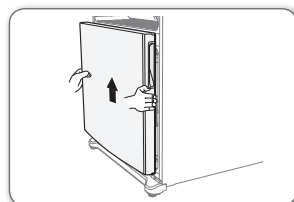
6. Retirez chaque porte en les levant.
 1. À ce stade, il existe un risque de chute ou de rayage de la porte.
 2. Le capot de la charnière centrale peut venir avec la porte.



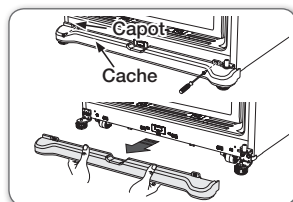
7. Retirez le capot de la charnière centrale.



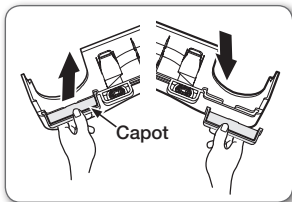
8. Dévissez 1 vis et 2 boulons de chaque côté (utilisez une clé hexagonale Ø5mm).
 1. Tout d'abord, démontez les charnières centrales gauche et droite.
 2. Faites attention à ne pas laisser tomber la porte du congélateur.



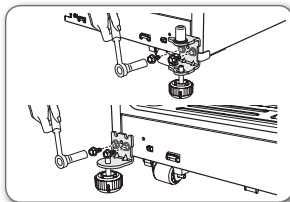
9. Retirez la porte du congélateur en la levant.
 1. À ce stade, il existe un risque de chute ou de rayage de la porte.
 2. Le capot de la charnière inférieure peut venir avec la porte.



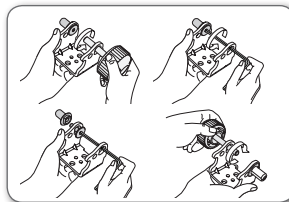
10. Dévissez les 2 vis.
11. Retirez la plinthe avant.



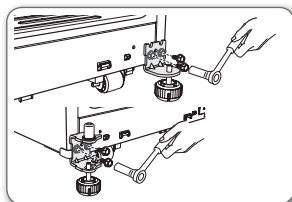
- 12.** Retirez le capot de la plinthe avant. (tirez sur le capot)
13. Insérez le capot de l'autre côté de la plinthe avant.



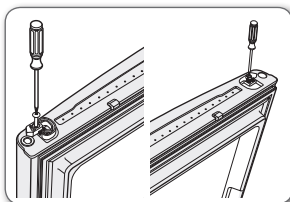
- 14.** Dévissez 2 boulons de chaque charnière à l'aide d'un clé à douille de 10 mm.
15. Placez-les devant chaque côté.



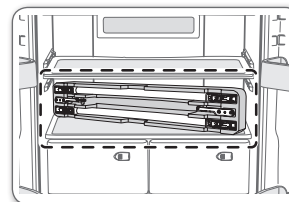
- 16.** Retirez l'axe de charnière inférieure en utilisant une clé 5/32" et démontez le pied de charnière en la tournant dans le sens des aiguilles d'une montre et remontez ensuite la charnière inférieure en la retournant.



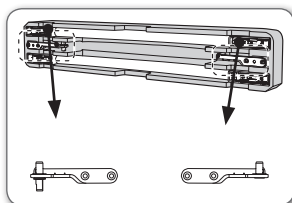
- 17.** Remontez l'ancienne charnière droite du côté gauche et l'ancienne charnière gauche du côté droit au moyen de 2 boulons.



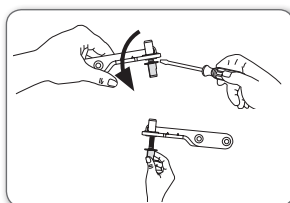
- 18.** Retirez la butée en dévissant 1 vis sur le côté inférieur droit du congélateur et remontez-la du côté gauche en l'inversant.



- 19.** La charnière centrale permettant d'inverser une porte se trouve dans le réfrigérateur.

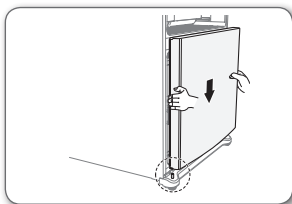


- 20.** Remplacez les charnières centrales montées sur le réfrigérateur par les charnières centrales du réfrigérateur avec poignées.

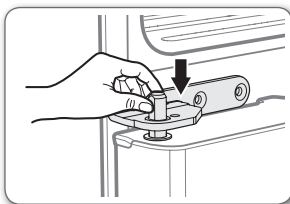


- 21.** Utilisez le capot noir de la charnière centrale montée sur le réfrigérateur. Placez-le ensuite en bas de la charnière centrale gauche fournie séparément.
Utilisez un tournevis plat (-).

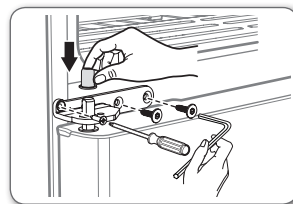
installation de votre réfrigérateur



22. Placez l'orifice au bas de la porte du congélateur sur la charnière inférieure.

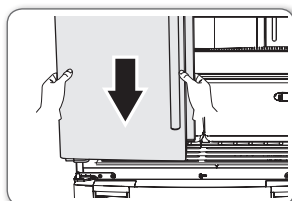


23. Remplacez la charnière centrale fixée au congélateur.

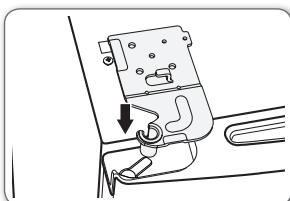


24. Insérez et vissez la vis des charnières centrales gauche et droite à l'aide d'un tournevis philips (+). Insérez et vissez les 2 boulons hexagonaux des charnières centrales gauche et droite à l'aide d'une clé hexagonale (Ø5mm).

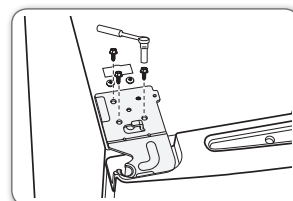
25. Remettez le capot de la charnière centrale en place.



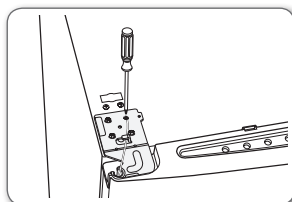
26. Placez l'orifice au bas de la porte gauche sur la charnière centrale.



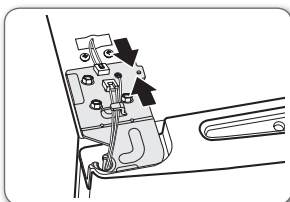
27. Insérez l'axe supérieur gauche de la charnière dans l'orifice au coin de la porte du réfrigérateur.



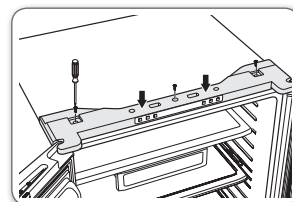
28. Insérez les charnières supérieures dans les orifices sur le dessus de la porte. Insérez et vissez les 3 boulons hexagonaux dans les charnières supérieures gauche et droite à l'aide d'une clé à douille (10 mm).



29. Insérez et vissez la vis de terre dans les charnières supérieures gauche et droite à l'aide d'un tournevis philips (+).



30. Branchez le câble électrique sur le dessus du réfrigérateur.

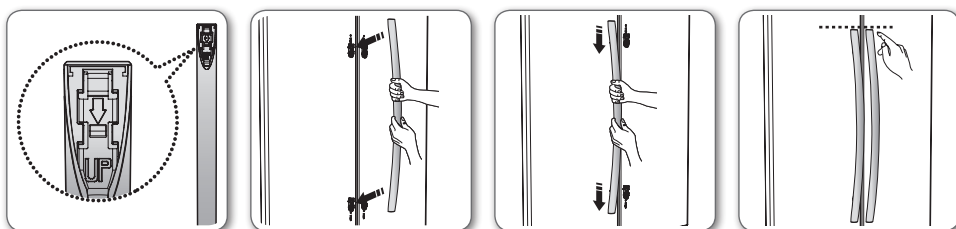


31. Mettez la plaque supérieure en place. Insérez et vissez les 3 vis dans la plaque supérieure à l'aide d'un tournevis philips (+).

INSTALLATION DES POIGNÉES

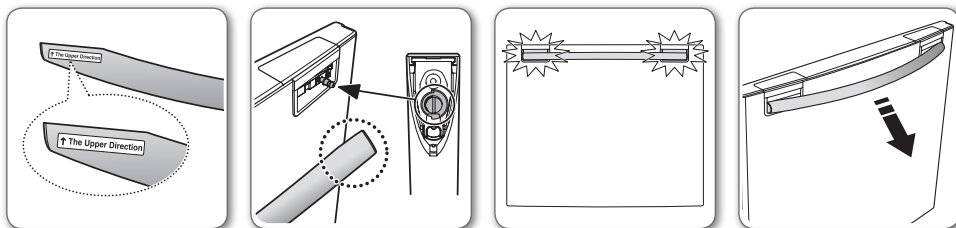
Installation des poignées REF

1. Assurez-vous que le mot «UP» (haut) à l'arrière de la poignée soit orienté vers le haut.
 2. a. Encastrez les languettes de blocage supérieur et inférieur situés sur les portes dans les poignées.
b. Fixez les poignées aux portes en les faisant glisser fermement jusqu'à ce que vous entendiez un clic.
 3. Contrôlez l'installation des poignées en tirant dessus. Si les poignées ont été correctement installées, elles ne bougent pas. Assurez-vous que les deux poignées sont bien alignées horizontalement.
- Si les poignées REF ne sont pas alignées, répétez l'étape 2. Pour aligner les portes, reportez-vous à la section «Mise à niveau du réfrigérateur» du mode d'emploi



Installation des poignées FRE (type tiroir)

1. Assurez-vous que l'inscription «The Upper Direction» (vers le haut) de la poignée soit orientée vers le haut.
 2. a. Alignez la poignée avec les tenons de montage.
b. Poussez la poignée dans les tenons de montage jusqu'à ce que vous entendiez un clic.
 3. Contrôlez l'installation de la poignée en tirant dessus. Si la poignée a été correctement installée, elle ne bouge pas.
- Si la poignée du congélateur n'est pas fixée, répétez l'étape 2.
 - Le modèle à ouverture à la française ne comprend pas de poignée FRE.



installation de votre réfrigérateur

AJUSTEMENT DES PORTES

Après avoir remonté les portes sur le réfrigérateur, assurez-vous que ce dernier est de niveau afin que vous puissiez effectuer les ajustements finaux.

Si le réfrigérateur n'est pas de niveau, les portes ne pourront pas être correctement ajustées.

Il est donc possible que de la buée se forme et que l'appareil ait besoin de plus d'électricité.

Par exemple, lorsque le côté gauche est plus bas que le côté droit, insérez un tournevis plat dans une encoche du levier de commande et tournez-le dans le sens des aiguilles d'une montre ou dans le sens inverse pour mettre la porte à niveau.

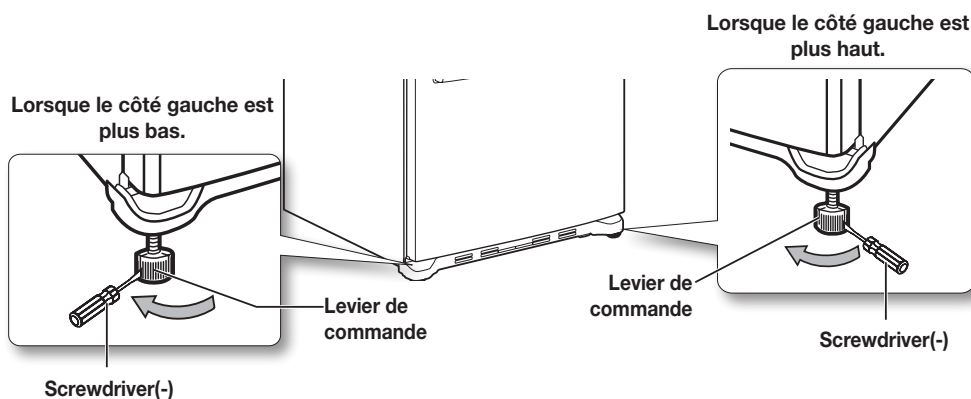
Tournez-le dans le sens des aiguilles d'une montre pour relever le réfrigérateur et dans le sens inverse pour l'abaisser.

Si le côté gauche est plus surélevé, utilisez le levier droit.



DANGER

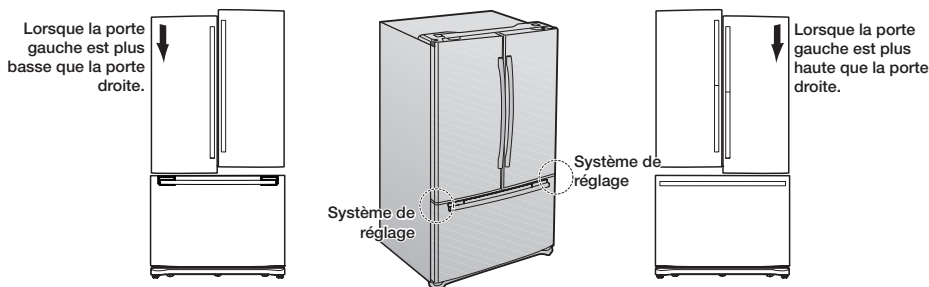
Les deux leviers de commande doivent être en contact avec le sol afin d'éviter d'éventuelles blessures ou d'éventuels dommages pouvant être causés par le basculement de l'appareil.



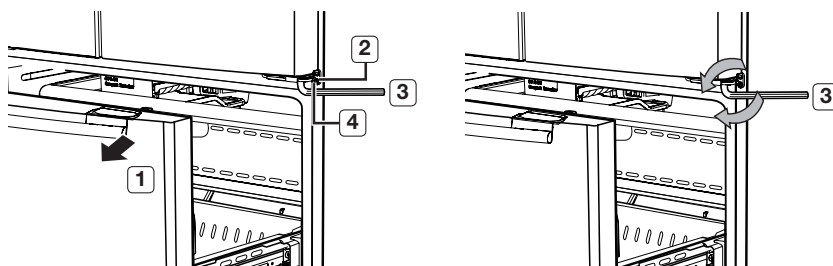
installation de votre réfrigérateur

RÉGLAGES PRÉCIS DE L'ALIGNEMENT DES PORTES

Rappelez-vous que pour pouvoir bien régler les portes, il est impératif que le réfrigérateur soit de niveau. Si vous avez besoin d'aide, reportez-vous à la section précédente concernant la mise à niveau du réfrigérateur.



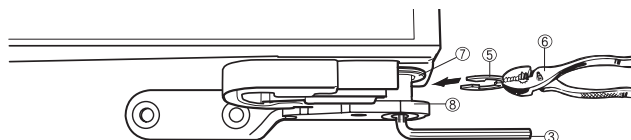
1. Tirez le bac du congélateur (1), vous pouvez maintenant voir la charnière centrale (2).
2. Insérez la clé hexagonale fournie (3) dans l'axe (4) de la charnière centrale.
3. Réglez la hauteur en tournant la clé hexagonale (3) dans le sens des aiguilles d'une montre (↻) ou dans le sens inverse (↺).



Si vous tournez la clé hexagonale dans le sens inverse des aiguilles d'une montre (↺), la porte monte.

Pour les modèles à ouverture à la française, seule la porte gauche peut être réglée en hauteur.

1. Une fois le réglage des portes terminé, insérez la pièce de fixation fournie (5) au moyen d'une pince (6) dans l'espace qui sépare la rondelle de charnière (7) et la charnière centrale (8). Le nombre de



pièces de fixation que vous devrez insérer dépend de l'espace présent.

2 pièces sont fournies avec le réfrigérateur.

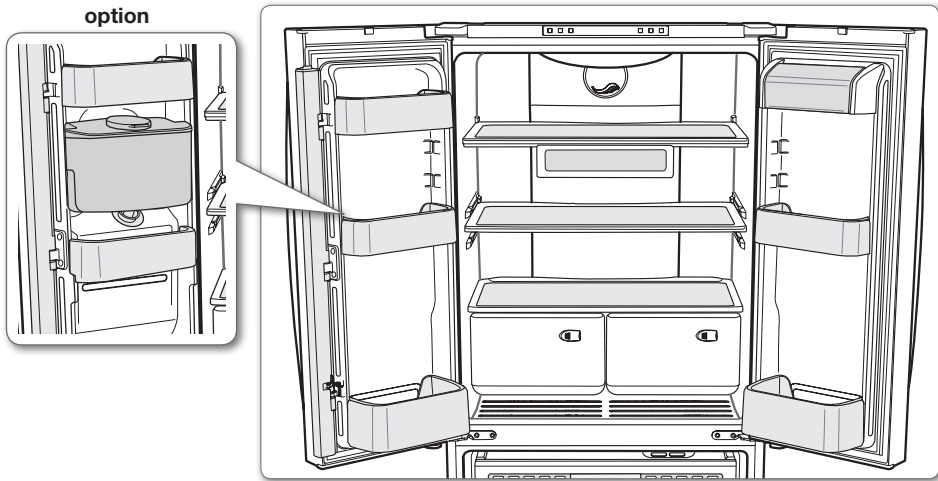
L'épaisseur de chaque pièce est de 1,0 mm.

fonctionnement de votre réfrigérateur Samsung

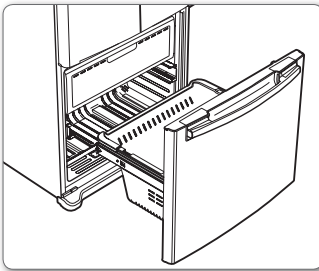
PIÈCES ET FONCTIONS

Cette page vous permet de vous familiariser avec les différentes pièces et fonctions du réfrigérateur.

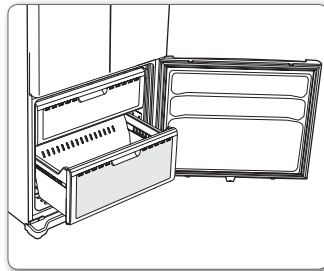
Réfrigérateur



Congélateur

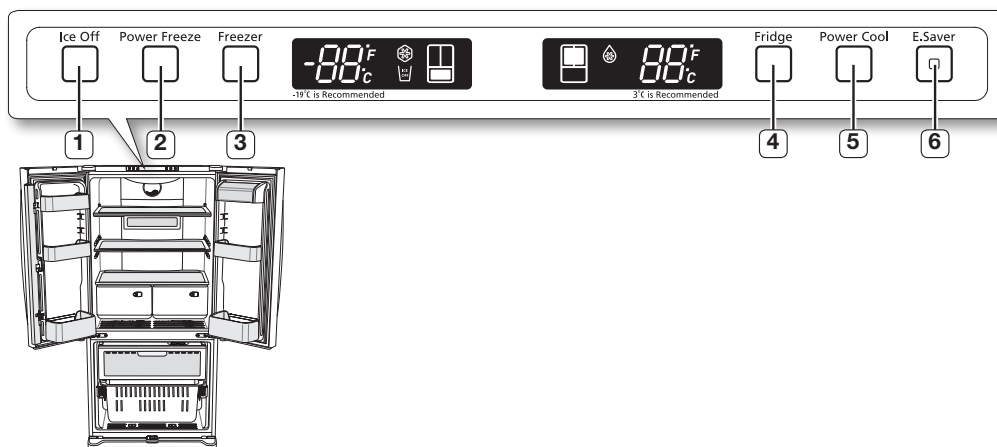


Type tiroir



Ouverture à la française

UTILISATION DU PANNEAU DE COMMANDE



Sélection de la température et de la fonction/panneau de commande

(1) Touche Ice Off	Si la touche Ice Off Button est activée, la production de glace est stoppée. N'utilisez cette fonction que si nécessaire.
(2) Touche Power Freeze	Appuyez sur cette touche pour congeler rapidement les aliments. (La fonction Power Freeze dure 72 heures.)
(3) Touche Freezer	Touche de réglage de la température du congélateur. Appuyez sur cette touche pour régler la température du congélateur entre -14 °C et -25 °C. <u>(Au premier démarrage, la température réglée par défaut est de -19 °C.)</u>
(4) Touche Fridge	Touche de réglage de la température du réfrigérateur. Appuyez sur cette touche pour régler la température du réfrigérateur par pas de 1 °C entre 7 °C et 1 °C. <u>(Au premier démarrage, la température réglée par défaut est de 3 °C.)</u>
(5) Touche Power Cool	Appuyez sur cette touche pour refroidir rapidement les aliments dans le réfrigérateur. (La fonction Power Cool se désactivera lorsqu'une température de -4 °C sera atteinte ou au bout de 2h30.)
(6) Touche E.Saver	Appuyez sur la touche Energy Saver pour obtenir une meilleure efficacité énergétique. Si des gouttes d'eau apparaissent sur les portes, désactivez la fonction Energy Saver.

fonctionnement de votre réfrigérateur Samsung

RÉGLAGE DE LA TEMPÉRATURE



RÉGLAGE DE LA TEMPÉRATURE DU CONGÉLATEUR

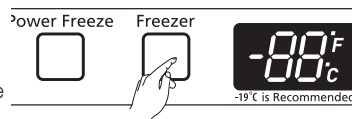
Si vous souhaitez régler la température du congélateur, procédez comme suit.

Appuyez sur la touche Freezer (reportez-vous à l'image)

- Il est possible de régler la température par pas de 1 °C entre -25 °C et -14 °C.

Lors de la sélection de la température du réfrigérateur, la température réglée s'affiche pendant 5 secondes, puis la température actuelle s'affiche.

(il se peut qu'il y ait une légère différence entre la température réglée et la température actuelle qui s'affiche mais cela est automatiquement corrigé à la température réglée.)



- La température du congélateur varie en fonction du nombre de fois que la porte est ouverte, en fonction de la quantité d'aliments, de la température ambiante, etc.
- L'afficheur de température clignote lorsque la température du congélateur augmente en raison de l'ouverture fréquente de la porte, de l'entreposage d'aliments chauds, etc.

(Le clignotement s'arrête lorsque le réfrigérateur atteint une température normale. Si, pour une raison quelconque, le clignotement se prolonge, contactez un centre technique Samsung.)

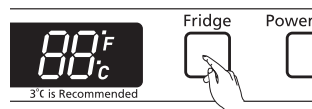
RÉGLAGE DE LA TEMPÉRATURE DU RÉFRIGÉRATEUR

Si vous souhaitez régler la température du réfrigérateur, procédez comme suit.

Appuyez sur la touche Fridge (reportez-vous à l'image)

- Il est possible de régler la température par pas de 1 °C entre 1 °C et 7 °C.

Lors de la sélection de la température du réfrigérateur, la température réglée s'affiche pendant 5 secondes, puis la température actuelle s'affiche. (Il se peut qu'il y ait une légère différence entre la température réglée et la température actuelle qui s'affiche, mais cela est automatiquement corrigé à la température réglée.)



- La température du réfrigérateur varie en fonction du nombre de fois que la porte est ouverte, en fonction de la quantité d'aliments, de la température ambiante, etc.
 - La température des différentes clayettes ou des récipients dans le réfrigérateur peut varier.
 - L'afficheur de température clignote lorsque la température du réfrigérateur augmente en raison de l'ouverture fréquente des portes, de l'entreposage d'aliments chauds, etc.
- (Le clignotement s'arrête lorsque le réfrigérateur atteint une température normale. Si, pour une raison quelconque, le clignotement se prolonge, contactez un centre technique Samsung.)

SI VOUS SOUHAITEZ FAIRE DES GLAÇONS PLUS RAPIDEMENT (RÉGLAGE DE LA FONCTION POWER FREEZE)

Appuyez sur la touche Power Freeze. (Reportez-vous à l'image.)

- Le témoin de la fonction Power Freeze s'affiche sur l'afficheur (voir la flèche) et cette fonction commence à fonctionner indépendamment de la température réglée pour le congélateur.

Appuyez de nouveau sur la touche Power Freeze pour désactiver cette fonction.

- Le témoin s'éteint et il fonctionne de nouveau à la température réglée pour le congélateur.
- La fonction Power Freeze fonctionne pendant 72 heures indépendamment de la température réglée.



Cette fonction entraîne une surconsommation électrique. Vous devez activer cette fonction au minimum 48 heures avant de placer une grande quantité de denrées alimentaires dans le congélateur.

SI VOUS SOUHAITEZ ACCÉLÉRER LE REFROIDISSEMENT DES ALIMENTS DANS LE RÉFRIGÉRATEUR (POWER COOL)

Appuyez sur la touche Power Cool. (Reportez-vous à l'image.)

- Le témoin de la fonction Power Cool s'affiche sur l'afficheur (voir la flèche) et cette fonction commence à fonctionner indépendamment de la température réglée pour le réfrigérateur.

Appuyez de nouveau sur la touche Power Cool pour désactiver cette fonction.

- Le témoin s'éteint et il fonctionne de nouveau à la température réglée pour le réfrigérateur.



La fonction Power Cool fonctionne pendant 2h30 indépendamment de la température réglée.

fonctionnement de votre réfrigérateur Samsung

FONCTIONNEMENT DE L'APPAREIL À GLAÇONS

L'appareil à glaçons produit 8 cubes par cycle, c'est-à-dire environ 100 ~ 130 glaçons par période de 24 heures, en fonction de la température du congélateur, de la température de la pièce, du nombre de fois que la porte est ouverte et en fonction d'autres conditions.

Jetez les premiers lots de glaçons pour permettre à l'arrivée d'eau de se purger.

Assurez-vous que rien ne gêne la course du bras palpeur.

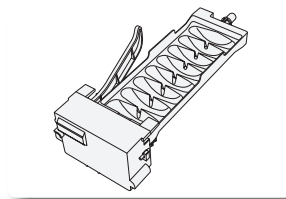
Lorsque le bac est rempli jusqu'au bras palpeur, l'appareil à glaçons s'arrête de fabriquer des glaçons.

Après la remise en marche de l'appareil à glaçons, il y aura un délai avant que l'appareil ne recommence à fabriquer des glaçons.

Il est normal de trouver des glaçons qui soient collés ensemble.

Si les glaçons ne sont pas utilisés, ils deviennent opaques, prennent un mauvais goût et rétrécissent.

Donc, si vous ne souhaitez pas faire de glaçons, appuyez sur la touche Ice Off.



Économies d'énergie

- Installez l'appareil dans un endroit sec et bien aéré. Veillez à ce qu'il ne soit pas exposé au rayonnement direct du soleil ou installé à proximité d'une source de chaleur (par exemple un radiateur).
- N'obstruez jamais les fentes ou les grilles de ventilation de l'appareil.
- Laissez refroidir les aliments chauds avant de les mettre dans le réfrigérateur.
- Placez les aliments congelés dans le réfrigérateur afin de les décongeler. Vous pourrez ainsi utiliser leur basse température pour refroidir des aliments présents dans le réfrigérateur.
- Lorsque vous manipulez des aliments dans le réfrigérateur, ne laissez pas la porte ouverte trop longtemps. Plus la durée d'ouverture est courte, moins la quantité de glace formée dans le congélateur est importante .
- Nettoyez régulièrement l'arrière de votre réfrigérateur. La poussière augmente sa consommation.
- Ne baissez pas inutilement la température intérieure.
- Vérifiez que le système d'évacuation de l'air à la base et à l'arrière du réfrigérateur n'est pas obstrué.
- Laissez un espace suffisant tout autour de l'appareil au moment de l'installation. Ceci vous permettra de réduire sa consommation d'énergie.

RANGEMENT DES ALIMENTS DANS LE RÉFRIGÉRATEUR

Votre nouveau réfrigérateur Samsung dispose de nombreux espaces de rangement et présente de multiples fonctions. Différents compartiments sont prévus afin que vos aliments conservent toute leur fraîcheur plus longtemps. Afin d'éviter la propagation des odeurs dans le bac à glaçons, il convient de placer vos aliments dans des emballages aussi hermétiques que possible.

Plateau amovible

Permet de conserver les produits laitiers comme le beurre, la margarine, les yaourts ou la crème



Beurre/fromage

Panier à bouteilles

Permet de conserver les aliments volumineux comme les briques de lait, les bouteilles et autres récipients.



Clayettes

Particulièrement résistantes, elles permettent de ranger tous types d'aliments et de boissons. Les marques circulaires pouvant apparaître sur les surfaces en verre sont normales. Vous pouvez les faire disparaître à l'aide d'un chiffon humide.



Bacs à fruits et légumes

Permet aux fruits et aux légumes de conserver toute leur fraîcheur. Ces bacs ont été spécialement conçus pour permettre un contrôle permanent de leur taux d'humidité. Si possible, séparez les légumes et les fruits.



N'entrez pas d'aliments volumineux sous la lampe du réfrigérateur. Un capteur d'air est situé à proximité de cette lampe et s'il se bloque, votre réfrigérateur risque d'être trop froid. Placez les légumes et les fruits dans les bacs à fruits et à légumes pour éviter qu'ils ne soient congelés. Si les aliments entreposés dans le réfrigérateur sont congelés, réglez une température plus élevée.



Rangez les bouteilles en les regroupant afin qu'elles ne tombent pas lorsque vous ouvrez la porte du réfrigérateur.

RANGEMENT DES ALIMENTS DANS LE CONGÉLATEUR

Tiroir amovible

Permet de ranger de la viande ou des aliments secs. Les aliments stockés doivent être placés dans un récipient ou bien emballés avec du film plastique ou un autre emballage approprié.



Bac du congélateur

Il peut être utilisé pour stocker de la viande et des aliments secs. Les aliments stockés doivent être placés dans un récipient ou bien emballés avec du film plastique ou un autre emballage approprié.



Si vous prévoyez de vous absenter pendant une période prolongée, videz le réfrigérateur et éteignez-le. Essayez toute trace d'humidité à l'intérieur de l'appareil et laissez les portes ouvertes. Cela permet d'éviter l'apparition d'odeurs et de moisissures.

fonctionnement de votre réfrigérateur Samsung

DÉMONTAGE ET DÉPLACEMENT DES ACCESSOIRES DU RÉFRIGÉRATEUR

1. Balconnets

Pour retirer les balconnets : levez simplement le balconnet en le tenant bien droit.

Pour remettre les balconnets : glissez-les dans l'emplacement souhaité et enfoncez-les jusqu'en butée.



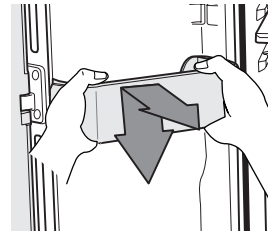
Des balconnets montés de façon incorrecte peuvent provoquer des blessures.

Ne laissez pas les enfants jouer avec les balconnets. Les angles coupants des balconnets peuvent provoquer des blessures.



Videz le balconnet avant de le régler.

Pour retirer la poussière : retirez le balconnet et passez-le sous l'eau.



2. Clayettes

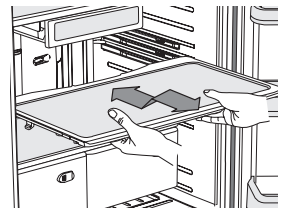
Pour retirer les clayettes : si les clayettes ne s'enlèvent pas facilement lorsque vous tirez dessus, levez-les légèrement et retirez dessus.

Pour remettre les clayettes : si les clayettes ne s'insèrent pas facilement lorsque vous les enfoncez, levez-les légèrement et enfoncez-les à nouveau.



Les clayettes en verre sont lourdes.

Procédez avec précaution lorsque vous les retirez.



3. Bacs à fruits et légumes

Pour retirer le tiroir : tirez-le complètement. Relevez l'avant du bac et titez-le en le tenant bien droit.

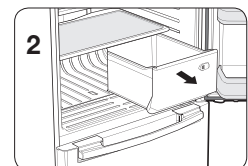
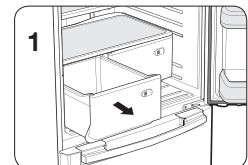
Pour remettre les bacs : insérez le bac sur les rails et poussez.



Pour retirer la clayette en verre se trouvant au-dessus des bacs, ces derniers doivent être au préalable retirés.



Pour optimiser la consommation d'énergie du réfrigérateur, laissez toujours les étagères, tiroirs et paniers dans leur position d'origine (voir page 25).



DÉMONTAGE DES ACCESSOIRES DU CONGÉLATEUR

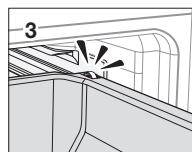
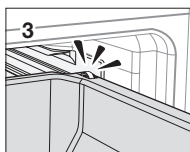
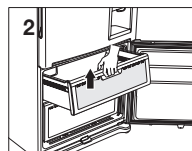
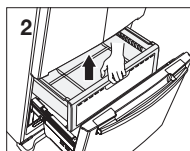
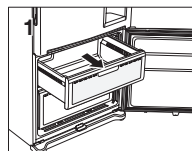
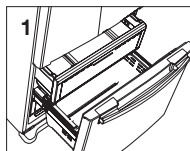
1. Tiroir amovible

Pour retirer le tiroir : tirez-le complètement.

Relevez l'arrière du tiroir et levez-le en le tenant bien droit.
(Reportez-vous aux images 1 et 2)

Ouvrez complètement la porte du congélateur et retirez le tiroir.

Pour remettre le tiroir : replacez le tiroir sur ses rails en le relevant. Abaissez le tiroir en position jusqu'à ce qu'il soit horizontal et faites-le glisser.
(Reportez-vous à l'image 3)



2. Bac du congélateur

Ouverture à la française

Pour retirer le bac : tirez-le complètement. Relevez l'arrière du bac et levez-le pour le sortir.

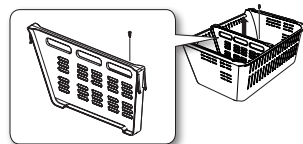
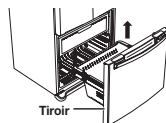
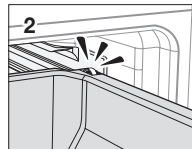
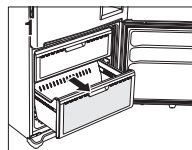
Pour remettre le bac : placez le bac sur les rails.

Lors de la remise en place du bac, placez le support du bac dans l'orifice du rail

Type tiroir

Pour retirer le bac : tirez-le complètement. Relevez l'arrière du bac et levez-le pour le sortir.

Pour remettre le bac : placez le bac sur les rails.



(RF67****)



Ne laissez pas les enfants jouer avec le réfrigérateur, car ils risqueraient de se blesser ou d'endommager l'appareil.
Ne vous asseyez pas sur la porte du congélateur. La porte peut casser. Ne laissez pas les enfants monter dans le bac du congélateur.



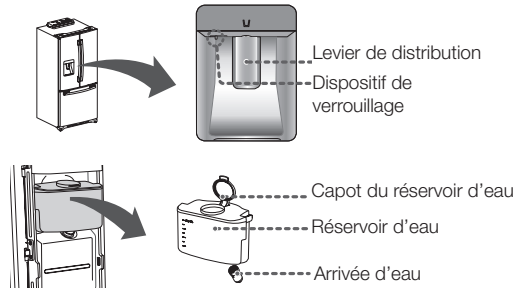
Si vous retirez le diviseur pour nettoyer le bac, vous devez réinstaller le diviseur avec 1 vis après le nettoyage et ce, afin d'éviter que les enfants restent coincés dedans.

fonctionnement de votre réfrigérateur Samsung

UTILISATION DU DISTRIBUTEUR D'EAU (OPTION)

Le distributeur d'eau vous permet d'avoir de l'eau froide sans avoir à ouvrir la porte du réfrigérateur. De plus, vous pouvez économiser de l'électricité en réduisant de plus de 30 % le nombre d'ouvertures de porte.

vue d'ensemble



Remplissage du réservoir d'eau

Vous pouvez remplir le distributeur sans sortir le réservoir d'eau du réfrigérateur, ou en le retirant.

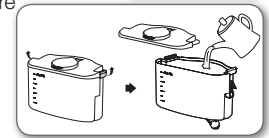
Méthode 1

Versez l'eau à travers l'orifice situé sur le dessus du réservoir d'eau.

Ne versez pas l'eau trop vite pour éviter qu'elle ne déborde.

Méthode 2

1. Pour retirer le couvercle, relevez les fixations situées de part et d'autre du réservoir d'eau.
2. Versez l'eau dans le réservoir.



ATTENTION

Ne mettez rien d'autre que de l'eau dans le réservoir.

- Ne mettez que de l'eau dans le réservoir.
- Le réservoir peut contenir jusqu'à 4 litres. Si vous remplissez le réservoir au-delà du repère, il est possible que l'eau déborde lors de l'ouverture et de la fermeture de la porte.
- Appuyez sur le couvercle jusqu'à entendre un déclic.

Distribution d'eau

Placez un verre sous le distributeur et appuyez délicatement sur le levier de distribution avec votre verre. Un témoin bleu s'allume lorsque vous poussez sur le levier.

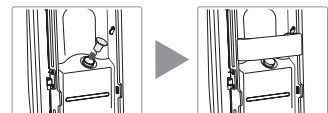


- Placez correctement le verre sous le distributeur pour éviter toute projection d'eau.
- Le réservoir d'eau n'est pas disponible sur tous les modèles.



Lorsque le distributeur d'eau n'est pas utilisé, ce qui suit est recommandé

Fixez fermement l'arrivée d'eau dans l'orifice de fixation. La porte ne se ferme pas automatiquement lorsque l'arrivée d'eau est retirée pendant une période prolongée et ce, en raison d'une fuite de froid.

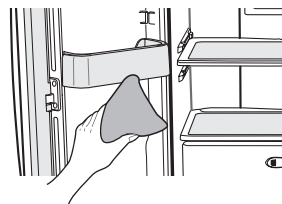


NETTOYAGE DU RÉFRIGÉRATEUR

Le nettoyage régulier de votre réfrigérateur Samsung vous permettra de prolonger sa durée de vie. En outre, vous empêcherez l'apparition d'odeurs et la prolifération de bactéries.

Nettoyage de l'intérieur

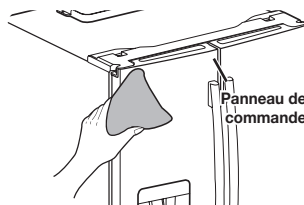
Nettoyez les parois intérieures et les accessoires avec un détergent doux, puis essuyez-les à l'aide d'un chiffon doux. Pour faciliter le nettoyage, vous pouvez retirer les tiroirs et les clayettes. Assurez-vous d'avoir bien essuyé les tiroirs et les clayettes avant de les remettre en place.



Nettoyage de l'extérieur

Essuyez le panneau de commande au moyen d'un chiffon humide, propre et doux. Ne vaporisez pas d'eau directement sur la surface du réfrigérateur.

Les portes, poignées et surfaces de l'appareil doivent être nettoyées à l'aide d'un détergent doux, puis essuyées avec un chiffon doux. Pour que votre réfrigérateur conserve son aspect d'origine, nous vous conseillons de lustrer l'extérieur une à deux fois par an.

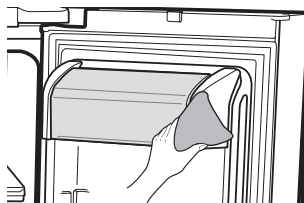


N'utilisez pas de benzène, de solvant, de détergent pour voiture ou de Clorox lors du nettoyage. Ces produits risquent d'endommager la surface de l'appareil et de provoquer un incendie.



Nettoyage des joints de porte

Si les joints d'étanchéité sont encrassés, les portes risquent de ne pas se fermer correctement et le réfrigérateur risque de ne pas fonctionner correctement. Nettoyez les joints régulièrement à l'aide d'un détergent doux et d'un chiffon humide. Puis, essuyez-les à l'aide d'un chiffon doux.

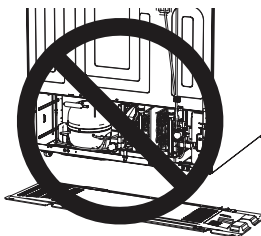


Nettoyage de l'arrière du réfrigérateur

Aspirez à l'arrière de l'appareil une à deux fois par an afin de prévenir l'accumulation de poussière et de saleté sur les cordons et les pièces apparentes.



N'ôtez pas le capot arrière. Cela risque de provoquer une électrocution.



fonctionnement de votre réfrigérateur Samsung

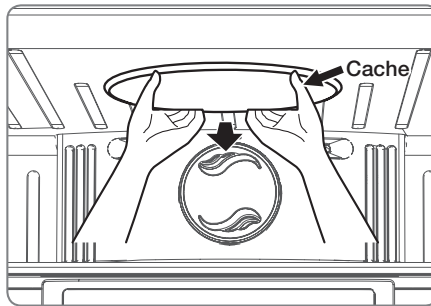
REPLACEMENT DE L'AMPOULE (OPTION)



Débranchez le réfrigérateur avant de remplacer l'une des ampoules intérieures. Si vous n'êtes pas sûrs de vous pour remplacer les ampoules après avoir lu ces instructions, contactez un centre technique Samsung.

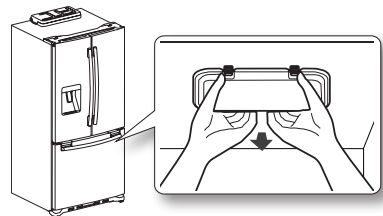
Remplacement des ampoules intérieures du réfrigérateur

1. Débranchez le cordon d'alimentation de la prise.
2. Abaissez le cache tout en le poussant vers l'arrière pour le retirer.
3. Débranchez le connecteur du boîtier.
4. Changez l'ampoule ou la LED.



Remplacement des ampoules intérieures du bac du congélateur

1. Débranchez le cordon d'alimentation de la prise.
2. Tirez le bac au maximum.
3. Abaissez le cache tout en le poussant vers l'arrière pour le retirer.
4. Débranchez le connecteur du boîtier.
5. Changez l'ampoule ou la LED.



Veuillez contacter un technicien de maintenance pour le remplacement de la LED.



Ne mettez pas vos doigts à l'intérieur du cache. L'ampoule risque d'être chaude.



dépannage

PROBLÈME	SOLUTION
Le réfrigérateur ne fonctionne pas du tout ou la température est trop élevée.	<ul style="list-style-type: none"> Assurez-vous que la fiche d'alimentation est correctement branchée. La température indiquée sur le panneau de commande est-elle correctement réglée ? Essayez de régler une température plus basse. Le réfrigérateur est-il installé en plein soleil ou à proximité d'une source de chaleur ? L'arrière du réfrigérateur est-il placé trop près du mur ? La ventilation se fait-elle correctement ? (Reportez-vous à la page 10 pour connaître l'emplacement le mieux adapté.)
Les aliments entreposés dans le réfrigérateur sont congelés.	<ul style="list-style-type: none"> La température indiquée sur le panneau de commande est-elle correctement réglée ? Essayez de régler une température plus élevée. La température de la pièce est-elle très basse ? Avez-vous placé les aliments trop près de l'orifice de ventilation au fond du réfrigérateur ? Déplacez les aliments qui se trouvent trop près de l'orifice de ventilation.
L'appareil émet des bruits inhabituels.	<ul style="list-style-type: none"> Vérifiez que le réfrigérateur est de niveau et stable. L'arrière de l'appareil est-il placé trop près du mur ? Est-il correctement ventilé ? Des objets sont-ils tombés derrière ou sous le réfrigérateur ? Le réfrigérateur émet un bruit de "tic-tac". Ce bruit est normal. Il résulte de la dilatation ou de la contraction des différents accessoires liée à la température qui règne à l'intérieur du réfrigérateur.
Les angles avant et la partie horizontale pivotante de l'appareil sont chauds. Des gouttelettes de condensation se forment.	<ul style="list-style-type: none"> Une émission de chaleur est possible car des systèmes anti-condensation sont installés dans la partie horizontale pivotante du réfrigérateur afin d'éviter toute condensation. La porte du réfrigérateur est-elle entrouverte ? De la condensation peut se former lorsque la porte reste ouverte pendant une durée prolongée.
L'appareil à glaçons ne fabrique plus de glaçons.	<ul style="list-style-type: none"> Avez-vous attendu 12 heures après l'installation de l'arrivée d'eau avant de faire des glaçons ? L'arrivée d'eau est-elle branchée ? Le robinet est-il ouvert ? Avez-vous arrêté manuellement l'appareil à glaçons ? La température du congélateur est-elle trop élevée ? Essayer d'abaisser la température du congélateur.
Un bruit d'écoulement d'eau est audible dans le réfrigérateur.	<ul style="list-style-type: none"> Cela est normal. Ce bruit est dû à la circulation du fluide frigorigène dans le réfrigérateur.
L'intérieur du réfrigérateur dégage une mauvaise odeur.	<ul style="list-style-type: none"> Vérifiez qu'aucun aliment avarié ne se trouve dans le réfrigérateur. Les aliments dégageant de fortes odeurs (le poisson par exemple) doivent être bien emballés. Nettoyez régulièrement votre congélateur et jetez tout aliment avarié ou présentant des traces suspectes.
Les parois du congélateur sont couvertes de givre.	<ul style="list-style-type: none"> L'orifice de ventilation est-il obstrué ? Veillez à ce que l'air circule librement. Laissez suffisamment d'espace entre les aliments pour permettre à l'air de circuler efficacement. Le bac du congélateur est-il correctement fermé ?



Hygiène des aliments

- Nettoyez régulièrement l'intérieur du réfrigérateur à l'aide d'un détergent doux n'oxydant pas les parties métalliques (ex. : eau tiède additionnée de liquide pour vaisselle). Puis désinfectez les surfaces nettoyées à l'aide d'une solution aqueuse à base d'acide acétique ou d'acide citrique ou d'un désinfectant disponible dans le commerce et adapté aux dispositifs de refroidissement (avant de l'appliquer sur les parties métalliques, effectuez un test sur une partie non visible).
- Retirez les emballages (ex. : les cartons contenant les pots de yaourt) avant de ranger les aliments dans le réfrigérateur.
- Afin d'éviter que la température à l'intérieur du réfrigérateur ne soit trop élevée, laissez refroidir les aliments cuisinés à l'extérieur jusqu'à ce qu'ils soient à température ambiante. N'ouvrez pas inutilement la porte et ne la laissez pas ouverte plus longtemps que nécessaire. Placez les aliments de manière à permettre la circulation de l'air.
- Afin d'éviter la contamination des aliments entre eux, enrroulez-les dans du film alimentaire ou stockez-les dans des boîtes hermétiques.
- Lors de la préparation de plats, touchez-les avec les mains propres uniquement. Avant de préparer un autre plat, lavez-vous les mains plusieurs fois. Lavez-vous les mains avant de manger également.
- Nettoyez vos ustensiles de cuisine (cuillères, planches à découper, couteaux, etc.) avant de les réutiliser.

Limites de température ambiante

Ce réfrigérateur/congélateur est conçu pour fonctionner dans les températures ambiantes correspondant à la classe de température indiquée sur la plaque signalétique de l'appareil.

Classe	Symbole	Plage de température ambiante (°C)
Tempérée élargie	SN	de +10 à +32
Tempérée	N	de +16 à +32
Subtropicale	ST	de +16 à +38
Tropicale	T	de +16 à +43

REMARQUE : Les températures intérieures peuvent varier sous l'effet de facteurs tel que la pièce où se trouve le réfrigérateur/congélateur, la température ambiante et la fréquence d'ouverture de la porte. Ces facteurs peuvent être compensés en réglant une température appropriée.

Les bons gestes de mise au rebut de ce produit (Déchets d'équipements électriques et électroniques)

Français



(Applicable dans les pays de l'Union Européenne et dans d'autres pays européens pratiquant le tri sélectif)

Ce symbole sur le produit, ses accessoires ou sa documentation indique que ni le produit, ni ses accessoires électroniques usagés (chargeur, casque audio, câble USB, etc.) ne peuvent être jetés avec les autres déchets ménagers. La mise au rebut incontrôlée des déchets présentant des risques environnementaux et de santé publique, veuillez séparer vos produits et accessoires usagés des autres déchets. Vous favoriserez ainsi le recyclage de la matière qui les compose dans le cadre d'un développement durable.

Les particuliers sont invités à contacter le magasin leur ayant vendu le produit ou à se renseigner auprès des autorités locales pour connaître les procédures et les points de collecte de ces produits en vue de leur recyclage.

Les entreprises et professionnels sont invités à contacter leurs fournisseurs et à consulter les conditions de leur contrat de vente. Ce produit et ses accessoires ne peuvent être jetés avec les autres déchets professionnels et commerciaux.

Comment contacter Samsung dans le monde

Si vous avez des suggestions ou des questions concernant les produits Samsung, veuillez contacter le Service Consommateurs Samsung.

Samsung Service Consommateurs 66 rue des Vanesses
BP 50116 - Villepinte -95950 ROISSY cedex France

01 4863 0000

www.samsung.com/fr



Par souci écologique, ce mode d'emploi est imprimé sur du papier recyclé.