

# IROBOT

## Aspirateur robot ROOMBA E5158

### MANUEL D'UTILISATION



Besoin d'aide ?  
Rendez-vous sur votre communauté <https://sav.darty.com>



# Informations de sécurité

## Informations de sécurité importantes

### ENREGISTRER CES INSTRUCTIONS

**⚠ AVERTISSEMENT :** lorsque vous utilisez un appareil électrique, vous devez respecter certaines précautions de base, notamment :

### LISEZ TOUTES LES INSTRUCTIONS

**⚠ AVERTISSEMENT :** pour éviter tout risque de blessure ou de dommage, lisez et respectez les consignes de sécurité suivantes lors de la configuration, de l'utilisation et de l'entretien de votre robot.

Cet appareil peut être utilisé par des enfants âgés de 8 ans et plus, et par des personnes ayant des capacités physiques, sensorielles ou mentales réduites, ou un manque d'expérience et de connaissances, si des conseils ou instructions leur ont été donnés concernant l'utilisation en toute sécurité de l'appareil et les dangers impliqués. Les enfants ne doivent pas jouer avec l'appareil. Le nettoyage et l'entretien par l'utilisateur ne doivent pas être effectués par des enfants sans surveillance.

**⚠** Il s'agit du symbole d'alerte de sécurité. Il est utilisé pour vous informer d'éventuels risques de blessure. Respectez tous les messages de sécurité qui suivent ce symbole afin d'éviter tout risque de blessure ou de mort.

**⚡** Risque d'électrocution



Équipement de classe II



Sortie de puissance nominale, CC



Lisez le manuel de l'opérateur



Symbole général de recyclage

**🔥** Risque d'incendie



Destiné à une utilisation à l'intérieur uniquement



Entrée de puissance nominale, CC



Tenir hors de portée des enfants

**BFP** Protection antiretour « Backfeed »

**🔌** Unité d'alimentation séparée



Indique la polarité de sortie



Entrée de puissance nominale, CA

**AVERTISSEMENT** : Indique une situation dangereuse qui, si elle n'est pas évitée, peut entraîner la mort ou de graves blessures.

**ATTENTION** : Indique une situation dangereuse qui, si elle n'est pas évitée, peut entraîner des blessures mineures ou modérées.

**AVIS** : Indique une situation dangereuse qui, si elle n'est pas évitée, peut entraîner des dommages matériels.

## GÉNÉRAL

### **AVERTISSEMENT**

- Votre robot n'est pas un jouet. Il est nécessaire de surveiller les jeunes enfants et les animaux lorsque votre robot est en marche.
- Ne vous asseyez pas et ne montez pas sur votre robot ou votre base de chargement Home Base.
- N'utilisez pas de chargeur non autorisé. Si vous utilisez un chargeur non autorisé, la batterie pourrait dégager de la chaleur, produire de la fumée, prendre feu ou exploser.
- Votre robot est fourni avec un câble d'alimentation adapté à votre secteur et est conçu pour être branché sur une prise de courant CA standard. N'utilisez pas d'autre câble d'alimentation. Si vous avez besoin de remplacer le câble, contactez le service d'assistance à la clientèle afin de choisir un câble conforme aux normes d'alimentation électrique de votre pays.
- Ne démontez pas votre robot ni votre base de chargement Home Base. Aucune pièce interne ne peut être réparée par l'utilisateur. Confiez l'entretien à un personnel d'entretien qualifié.
- Risque de choc électrique. Utilisez le produit uniquement à l'intérieur et dans un environnement sec.
- Ne manipulez pas votre robot ni la base de chargement Home Base si vous avez les mains humides.
- Rangez et utilisez votre robot à température ambiante uniquement.
- Si la pièce à nettoyer comprend un balcon, une barrière physique doit être utilisée pour empêcher l'accès au balcon et garantir un fonctionnement sûr.

### **ATTENTION**

- N'oubliez pas que le robot se déplace tout seul. Faites attention lorsque vous marchez dans la zone dans laquelle le robot fonctionne afin de ne pas trébucher.
- Ne faites pas fonctionner le robot dans des zones comportant des prises électriques ouvertes dans le sol.
- N'utilisez pas cet appareil pour ramasser des objets tranchants, du verre ou toute matière en combustion ou qui dégage de la fumée.
- Si l'appareil passe au-dessus d'un cordon d'alimentation et l'entraîne, il risque de faire tomber au passage des objets se trouvant sur une table ou une étagère à proximité. Avant d'utiliser cet appareil, ramassez les objets tels que les vêtements, les feuilles volantes, les cordons des stores ou des rideaux, les cordons d'alimentation et tout objet fragile.

## AVIS

- Ce robot est conçu pour une utilisation sur sol sec uniquement. N'utilisez pas cet appareil pour ramasser des déversements. Veillez à ce que votre robot ou base de chargement Home Base ne soit jamais mouillés.
- Ne placez aucun objet sur votre robot.
- Ne pas préserver la propreté des contacts de la batterie peut entraîner une perte de capacité du robot à charger la batterie.

### BASE DE CHARGEMENT HOME BASE™

### **AVERTISSEMENT**

- N'utilisez pas la base de chargement Home Base avec une fiche ou un câble endommagé. S'ils le sont, le câble ou la fiche doivent être remplacés.
- Déconnectez toujours votre robot de la base de chargement Home Base avant de le nettoyer ou de l'entretenir.

- Utilisez uniquement le chargeur fourni pour charger la batterie iRobot ABL-D1. Les autres types de batteries peuvent exploser et provoquer des blessures. Contactez toujours le service d'assistance à la clientèle pour savoir comment remplacer votre batterie de façon adéquate. Chargeur de la batterie, référence 17070 : entrée CA 100-240 V, 50-60 Hz, 0,68 A, 33 W. Sortie CC 20,5 V, 1,25 A.
- Pour éviter que votre robot tombe dans les escaliers, assurez-vous que la base de chargement Home Base est placée à au moins 1,20 m des escaliers.

## AVIS

- Le produit ne peut pas être utilisé avec n'importe quel type de convertisseur de puissance. L'utilisation de convertisseurs de puissance annule immédiatement la garantie.
- Si vous vivez dans une région sujette à de violents orages, nous vous recommandons d'utiliser des systèmes spéciaux de protection contre les surtensions. En cas d'orage électrique, vous pouvez protéger la station Home Base de votre robot à l'aide d'un parasurtenseur.

### BATTERIE



## AVERTISSEMENT



- Ne pas ouvrir, écraser, chauffer à plus de 80 °C, ni brûler. Suivez les instructions du fabricant.
- Ne court-circuitez pas la batterie en mettant des objets métalliques en contact avec les bornes de la batterie ou en l'immergeant dans un liquide. Ne soumettez pas les batteries à des chocs mécaniques.
- Vérifiez régulièrement la batterie pour détecter tout signe de dommage ou de fuite. Arrêtez immédiatement d'utiliser la batterie si vous remarquez des anomalies importantes comme une odeur, de la chaleur, une décoloration ou une déformation. Ne rechargez pas une batterie endommagée ou une batterie qui fuit, évitez tout contact du liquide avec la peau ou les yeux.

En cas de contact avec le liquide, lavez abondamment à l'eau la zone touchée et consultez un médecin. Placez la batterie dans un sac en plastique scellé et jetez-la de façon sécurisée en respectant les réglementations environnementales en vigueur dans votre pays. Envoyez-la à votre centre d'entretien local agréé iRobot à des fins d'élimination.

- Les batteries Lithium Ion et les produits contenant ce type de batterie sont soumis à des règles de transport très strictes. Si vous avez besoin d'expédier votre produit (avec sa batterie) à des fins de réparation, de voyage ou pour une autre raison, vous DEVEZ vous référer à la section Dépannage de votre manuel ou prendre contact avec le service d'assistance à la clientèle pour obtenir des instructions d'expédition.



## ATTENTION



- Il est nécessaire de surveiller les enfants lorsqu'ils utilisent la batterie. Veuillez demander immédiatement l'avis de votre médecin si une pile a été ingérée.

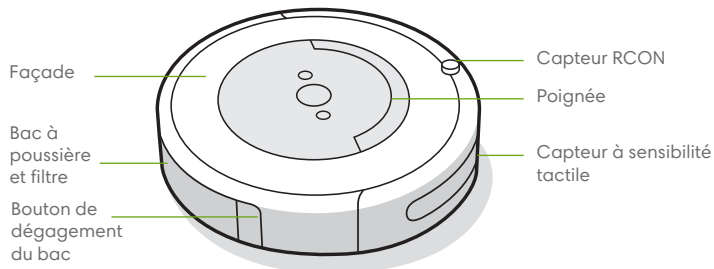
## AVIS

- La batterie doit être retirée du robot avant d'être jetée.
- Pour des résultats optimaux, utilisez uniquement la batterie Lithium Ion iRobot fournie avec votre robot.
- N'utilisez pas de batteries non rechargeables. Utilisez uniquement la batterie rechargeable fournie avec le produit. Pour la remplacer, achetez une batterie iRobot identique ou contactez le service d'assistance à la clientèle iRobot pour obtenir d'autres solutions concernant la batterie.
- Les batteries doivent être jetées conformément aux réglementations locales.
- Avant de ranger votre robot pour une longue durée, veillez toujours à charger et retirer sa batterie, et à retirer les accessoires.

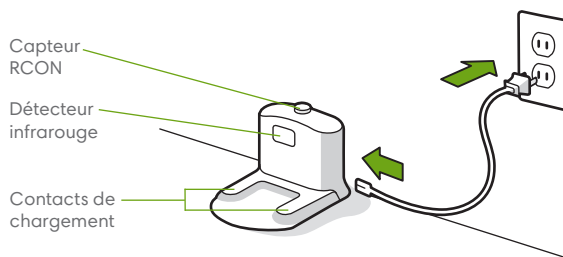
# Renseignements sur votre aspirateur robot Roomba®

FR

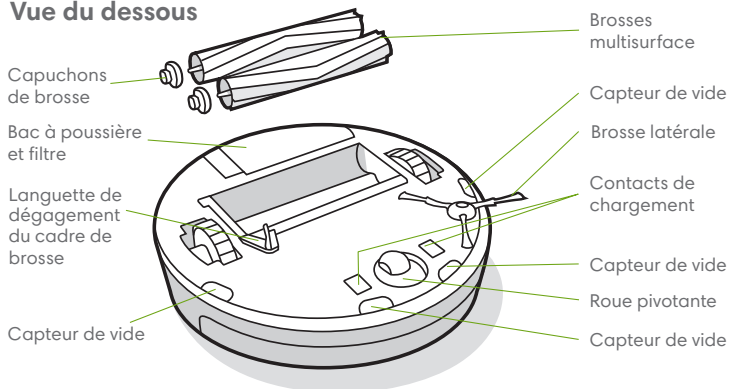
## Vue du dessus



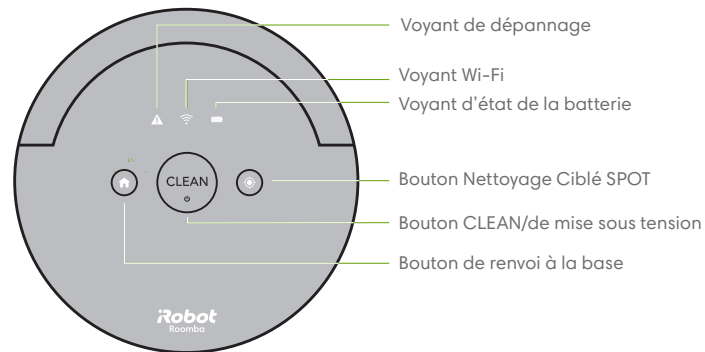
## Home Base



## Vue du dessous



## Boutons et voyants



# Utilisation de votre aspirateur robot Roomba®

## Placer la base de chargement Home Base™

**⚠ AVERTISSEMENT :** pour éviter que votre robot tombe dans les escaliers, assurez-vous que la base de chargement Home Base est placée à au moins 1,20 m des escaliers.

Placez la base de chargement Home Base dans une zone ouverte et dégagée, en respectant les distances suivantes autour :

- Au moins 50 centimètres de chaque côté de la base de chargement Home Base
- Au moins 1 mètre devant la base de chargement Home Base, et au moins 1 mètre des escaliers
- Au moins 2,5 mètres des Virtual Wall barrières virtuelles
- La base de chargement Home Base doit rester branchée et placée dans une zone convenablement couverte par le réseau Wi-Fi® afin que l'aspirateur robot Roomba® reçoive les informations de l'application iRobot HOME

## Télécharger l'application iRobot HOME et se connecter au réseau Wi-Fi®

- Visionnez la vidéo de présentation contenant les instructions de configuration et d'utilisation de l'aspirateur robot Roomba®.
- Définissez un programme de nettoyage automatique et personnalisez les préférences de nettoyage.
- Activez les mises à jour automatiques du logiciel.
- Consultez les conseils, les astuces et les réponses aux questions fréquentes, y compris comment associer votre aspirateur robot Roomba® à d'autres appareils intelligents.




## Découvrir votre robot


- Placez le robot sur la base de chargement Home Base pour activer la batterie.

**📄 Remarque :** votre robot est livré avec une charge partielle, mais nous vous recommandons de le charger sur la station Home Base pendant 3 heures avant de démarrer le premier cycle de nettoyage complet.

**📄 Remarque :** débarrassez le sol des objets encombrants avant le nettoyage (vêtements, jouets, etc.). Utilisez votre aspirateur robot Roomba® au quotidien pour entretenir vos sols.


Lorsque le robot retourne à la base pour se recharger une fois le cycle de nettoyage terminé, vous entendez une mélodie qui indique que la tâche s'est terminée avec succès.

- Pour mettre le robot en pause au cours d'un cycle de nettoyage, appuyez sur CLEAN.
- Pour reprendre le cycle de nettoyage, appuyez à nouveau sur CLEAN.
- Pour renvoyer le robot à sa base de chargement Home Base pendant un cycle de nettoyage, appuyez sur CLEAN, puis sur le bouton  (Base) du robot, ou appuyez sur CLEAN dans l'écran principal de l'application iRobot HOME. Cela met fin au cycle de nettoyage.

**📄 Remarque :** lorsque le robot retourne sur la base de chargement Home Base, le bouton  (Base) clignote.

- Le robot se met automatiquement en mode Dirt Detect™ lorsqu'il rencontre des zones très sales. Le robot effectue un mouvement en spirale pour un nettoyage plus en profondeur. Le bouton CLEAN clignote lorsque le robot se met en mode Dirt Detect™. Lorsque c'est terminé, le robot poursuit sa tâche de nettoyage.

# Accessoires


- Vous pouvez utiliser la fonction Nettoyage Ciblé SPOT pour que le robot se concentre sur des endroits spécifiques. Placez simplement le robot au centre de la zone concernée et appuyez sur le bouton  (Nettoyage Ciblé SPOT). Le robot tournera en spirale sur environ 1 mètre, puis reviendra en arrière, pour un nettoyage plus poussé de la zone.
- Conservez le robot sur sa base de chargement Home Base™ afin qu'il soit chargé et prêt à nettoyer quand vous en avez besoin. Si vous devez ranger le robot ailleurs que sur sa base de chargement, désactivez la batterie en retirant le robot de la station de chargement Home Base et en maintenant enfoncé pendant 9 secondes le bouton  (Base). Tous les voyants s'éteignent alors, et vous entendez une tonalité. Rangez ensuite le robot dans un endroit frais et sec. Pour mettre le robot en marche et activer la batterie, branchez la base de chargement Home Base et placez le robot sur celle-ci.
- Lorsque le robot est en charge, les voyants s'éteignent pour économiser l'énergie. Vous pouvez connaître l'état de la batterie en appuyant sur le bouton CLEAN. L'icône du voyant d'état de la batterie s'allume en orange si la batterie est en charge et en vert si la batterie est complètement chargée. Il est également possible de voir le statut de chargement de la batterie dans l'application iRobot HOME.

 **Remarque :** videz le bac et nettoyez le filtre après chaque utilisation.


## Virtual Wall® barrière virtuelle double fonction (compatible avec tous les modèles)

Utilisez la Virtual Wall® barrière virtuelle double fonction pour maintenir le robot dans les endroits que vous souhaitez nettoyer et l'empêcher d'accéder à d'autres zones. Elle crée une barrière invisible que seul le robot peut voir. Vous pouvez laisser le dispositif en place entre les nettoyages.

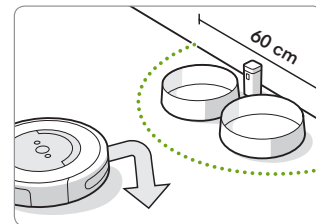
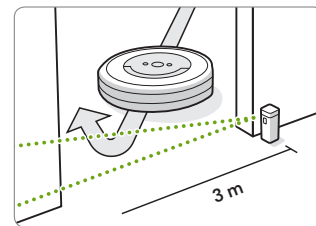
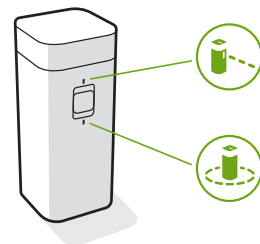
**Sélectionnez le mode qui correspond à vos besoins :**

**Mode Virtual Wall :** Lorsque l'interrupteur est en position Virtual Wall () , le dispositif crée une barrière linéaire pour bloquer l'accès aux ouvertures jusqu'à 3 mètres.

 **Remarque :** cette barrière s'élargit au fur et à mesure qu'elle s'éloigne du dispositif (voir l'illustration).

**Mode Halo :** Placez l'interrupteur sur la position Halo () , afin de créer une barrière circulaire. Cela empêche le robot de s'approcher des zones que vous voulez protéger, par exemple la gamelle de votre animal de compagnie, un vase ou sous un bureau. La barrière générée par le mode Halo s'étend sur un rayon de 60 cm environ autour du dispositif.

 **Remarque :** dans des conditions d'utilisation normales, les piles dureront entre 8 et 10 mois. Si vous ne comptez pas utiliser votre Virtual Wall barrière virtuelle pendant une période prolongée, assurez-vous de mettre l'interrupteur en position « Arrêt » (position du milieu).



# Entretien et maintenance

## Entretien et instructions de maintenance

Pour préserver les performances optimales de votre aspirateur robot Roomba®, respectez les procédures décrites dans les pages suivantes.

Vous trouverez des vidéos de démonstration supplémentaires dans l'application iRobot HOME. Si vous remarquez que le robot ramasse moins de débris sur le sol, videz le bac, nettoyez le filtre et nettoyez les brosses.

## Vue d'ensemble de l'entretien et de la maintenance

Pièce	Entretien	Remplacer*	Détails
Bac	Vider après chaque utilisation		Page 3
Filtre	Nettoyer chaque semaine (deux fois par semaine si vous avez un animal de compagnie)	Tous les deux mois	Page 3
Roue avant	Nettoyer toutes les deux semaines	Tous les ans	Page 4
Brosse latérale et brosses principales multisurface	Nettoyer chaque mois (deux fois par mois si vous avez un animal de compagnie)	Tous les ans	Pages 4-5
Capteurs et contacts de chargement	Nettoyer une fois par mois		Page 5

**Remarque :** iRobot fabrique diverses pièces et assemblages de rechange. Si vous pensez avoir besoin d'une pièce de rechange, contactez le service d'assistance à la clientèle iRobot. Contactez le service d'assistance à la clientèle ou un revendeur iRobot® agréé.

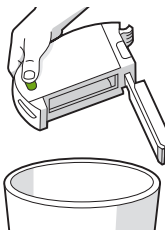
\*La fréquence de remplacement peut varier. Les pièces doivent être changées en cas d'usure visible.

## Vidage du bac

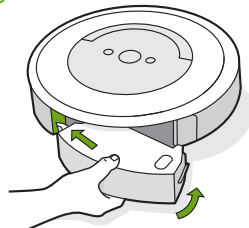
- 1 Appuyez sur le bouton de dégagement du bac pour retirer ce dernier.



- 2 Ouvrez la porte du bac et videz ce dernier.

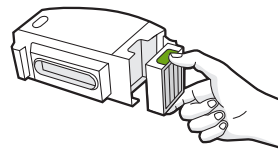


- 3 Remplacez le bac dans le robot.



## Nettoyage du filtre

- 1 Retirez le bac. Retirez le filtre en tirant sur les deux extrémités.



- 2 Faites tomber les débris se trouvant sur le filtre en tapant celui-ci contre la poubelle.



- 3 Réinsérez le filtre, les stries vers l'avant. Remplacez le bac dans le robot.

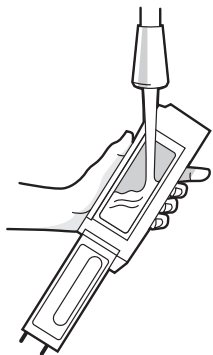
**Important :** Le robot ne fonctionnera pas si le filtre n'est pas installé correctement. Remplacez le filtre tous les deux mois.




## Nettoyage du bac

 **Important** : ne lavez pas le filtre. Retirez-le avant de nettoyer le bac.

- 1 Retirez le bac, ainsi que le filtre et ouvrez la porte du bac.
- 2 Rincez le bac en utilisant de l'eau chaude.

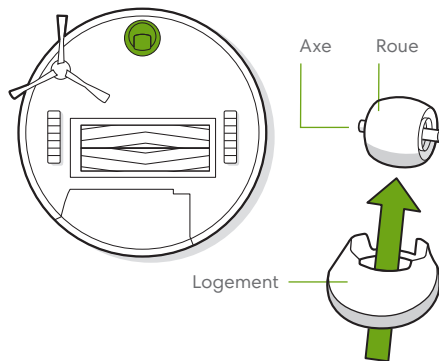



- 3 Assurez-vous que le bac est complètement sec. Réinsérez le filtre, puis replacez le bac dans le robot.

 **Remarque** : le bac ne doit pas être mis au lave-vaisselle.

## Nettoyage de la roue avant

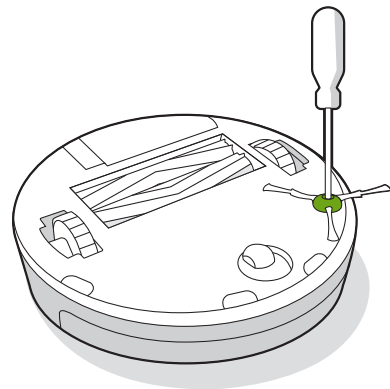
- 1 Tirez fermement sur la roue avant pour la retirer.
- 2 Enlevez les débris à l'intérieur de la cavité de la roue.
- 3 Quand vous avez terminé, remettez les pièces en place. Assurez-vous de bien fixer la roue dans son emplacement (vous devez entendre un clic).



 **Important** : si la roue avant est bloquée par des débris et des cheveux, vous risquez d'endommager le sol. Si la roue ne tourne pas librement une fois que vous l'avez nettoyée, contactez le service d'assistance à la clientèle.

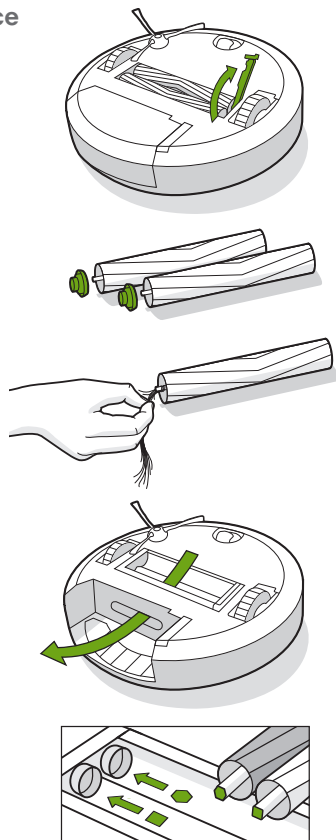
## Nettoyage de la brosse latérale

- 1 Utilisez une pièce de monnaie ou un petit tournevis pour retirer la vis de fixation de la brosse latérale.
- 2 Retirez la brosse latérale, nettoyez-la ainsi que son support, puis remettez-la en place.



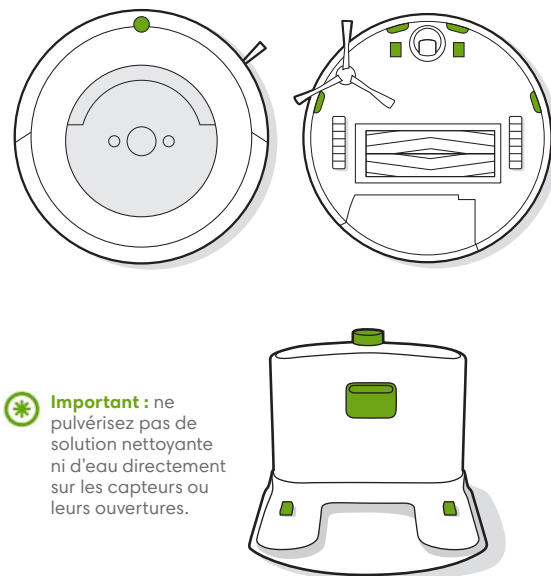
## Nettoyage des brosses multisurface

- 1 Pincez la languette de dégagement du cadre des brosses, soulevez-la, puis retirez toute obstruction.
- 2 Retirez les brosses du robot. Retirez les capuchons de brosse aux extrémités. Retirez les cheveux ou les débris qui se trouvent sous les capuchons. Réinstallez les capuchons des brosses.
- 3 Retirez les cheveux ou les débris coincés autour des tiges, respectivement carrée et hexagonale, à l'autre extrémité des brosses.
- 4 Retirez le bac du robot, puis enlevez les débris qui se trouveraient dans le chemin d'aspiration.
- 5 Réinstallez les brosses dans le robot. Référez-vous aux icônes du module de la tête de nettoyage pour replacer correctement les tiges des brosses selon leur forme.



## Nettoyage des capteurs et des contacts de chargement

- 1 Essuyez les capteurs et les contacts de chargement avec un chiffon propre et sec.





**Important :** ne pulvérisez pas de solution nettoyante ni d'eau directement sur les capteurs ou leurs ouvertures.

# Dépannage

FR

Votre aspirateur robot Roomba® indique un dysfonctionnement en émettant un signal sonore constitué de deux bips, en diffusant un message audio et en faisant clignoter un voyant de dépannage (▲). Suivez les instructions audio. Vous trouverez d'autres informations détaillées d'assistance et des vidéos d'assistance dans l'application iRobot HOME et sur le site [global.irobot.com](http://global.irobot.com).

Pour réinitialiser votre robot, maintenez les boutons  (ACCUEIL) et  (NETTOYAGE CIBLÉ SPOT) enfoncés pendant 10 secondes jusqu'à ce que tous les voyants s'éteignent, puis relâchez. Lorsque vous relâchez les boutons, vous entendez un bip confirmant que la réinitialisation a réussi.


 **Remarque :** si vous utilisez la fonction de programmation, ouvrez l'application iRobot HOME après la réinitialisation pour vérifier que le programme du robot a été conservé.

## Mode veille avec faible consommation

L'aspirateur robot Roomba® consomme une petite quantité d'énergie lorsqu'il se trouve sur sa base de chargement Home Base™. Ainsi, le robot reste prêt à effectuer la tâche de nettoyage suivante et conserve la connectivité Wi-Fi®. Il est toutefois possible de mettre le robot en mode faible consommation lorsqu'il n'est pas utilisé. Pour obtenir des instructions et plus de détails sur le mode veille avec faible consommation, reportez-vous à l'application iRobot HOME.

## Batterie Lithium Ion

Pour obtenir les meilleurs résultats, utilisez uniquement la batterie Lithium Ion iRobot fournie avec votre aspirateur robot Roomba®.

 **AVERTISSEMENT :** les batteries Lithium Ion et les produits contenant ce type de batterie sont soumis à des règles de transport très strictes. Si vous avez besoin d'expédier votre produit (avec sa batterie) à des fins de réparation, de voyage ou pour une autre raison, vous DEVEZ vous conformer aux instructions d'expédition suivantes.

- La batterie DOIT être mise hors tension avant l'expédition.
- Retirez le robot de sa base de chargement Home Base.
- Assurez-vous que le bouton CLEAN (NETTOYAGE) s'allume lorsque vous appuyez dessus une seule fois rapidement.
- Une fois que le bouton est allumé, maintenez le bouton CLEAN (NETTOYAGE) enfoncé pendant 12 secondes et vous entendrez un bip.
- Dès que le bip est émis, relâchez le bouton CLEAN (NETTOYAGE) ; la batterie est mise hors tension.
- Emballez avec soin le produit dans son carton d'origine.
- Expédiez-le par voie terrestre uniquement (pas par avion).
- Pour obtenir de l'aide, contactez notre équipe du service d'assistance à la clientèle.

# Service d'assistance à la clientèle d'iRobot

## États-Unis et Canada

Si vous avez des questions ou des commentaires au sujet de votre aspirateur robot Roomba®, veuillez contacter iRobot avant de faire appel à un détaillant.

Visitez le site [global.irobot.com](http://global.irobot.com) pour obtenir des conseils, et accéder aux questions fréquentes et à des informations sur les accessoires. Vous trouverez également ces informations dans l'application iRobot HOME. Si vous avez encore besoin d'aide, appelez notre équipe du service d'assistance à la clientèle au **(877) 855-8593**.

## Horaires du service d'assistance à la clientèle d'iRobot

- Du lundi au vendredi, de 9 h 00 à 21 h 00 heure de l'est
- Du samedi au dimanche, de 9 h 00 à 18 h 00 heure de l'est

## Hors États-Unis et Canada

Consultez le site [global.irobot.com](http://global.irobot.com) pour :

- En savoir plus sur iRobot dans votre pays.
- Découvrir les conseils et astuces permettant d'améliorer les performances de votre aspirateur robot Roomba®.
- Obtenir des réponses à vos questions.
- Contacter votre centre d'assistance local.

# Renseignements sur la réglementation

Par les présentes, iRobot Corporation déclare que l'équipement radioélectrique du Roomba est conforme à la Directive 2014/53/UE. Le texte complet de la déclaration de conformité de l'UE est disponible à l'adresse Internet suivante : [www.irobot.com/compliance](http://www.irobot.com/compliance) (en anglais) Le modèle AzureWave AW-CU300 utilise la bande ISM, entre 2 412 et 2 472 MHz, avec une puissance de sortie PIRE de 19,78 dBm (95,1 mW) à 2 412 MHz



CE

Les produits portant ce symbole ne peuvent pas être éliminés avec les déchets municipaux non triés au sein de l'Union européenne. Pour un recyclage adéquat, ramenez ce produit chez votre fournisseur local lorsque vous achetez un nouvel appareil équivalent, ou jetez-le dans les points de collecte désignés. Ce produit contient une batterie qui ne peut pas être éliminée avec les déchets municipaux non triés au sein de l'Union européenne. Pour un recyclage adéquat, ramenez la batterie chez votre fournisseur ou jetez-la dans un point de collecte désigné. Consultez le site Web [www.irobot.com/compliance](http://www.irobot.com/compliance) pour consulter les déclarations relatives aux substances soumises à restriction. N'utilisez la batterie qu'avec les produits iRobot dans des endroits à température ambiante (entre 10 et 40 °C).

## **iRobot™**

©2018 iRobot Corporation, 8 Crosby Drive, Bedford, MA 01730 États-Unis. Tous droits réservés. iRobot, Roomba, iAdapt, Home Base et Virtual Wall sont des marques déposées d'iRobot Corporation. Dirt Detect est une marque de commerce d'iRobot Corporation. App Store est une marque de commerce d'Apple, Inc., déposée aux États-Unis et dans d'autres pays. Google Play est une marque de commerce de Google, Inc.