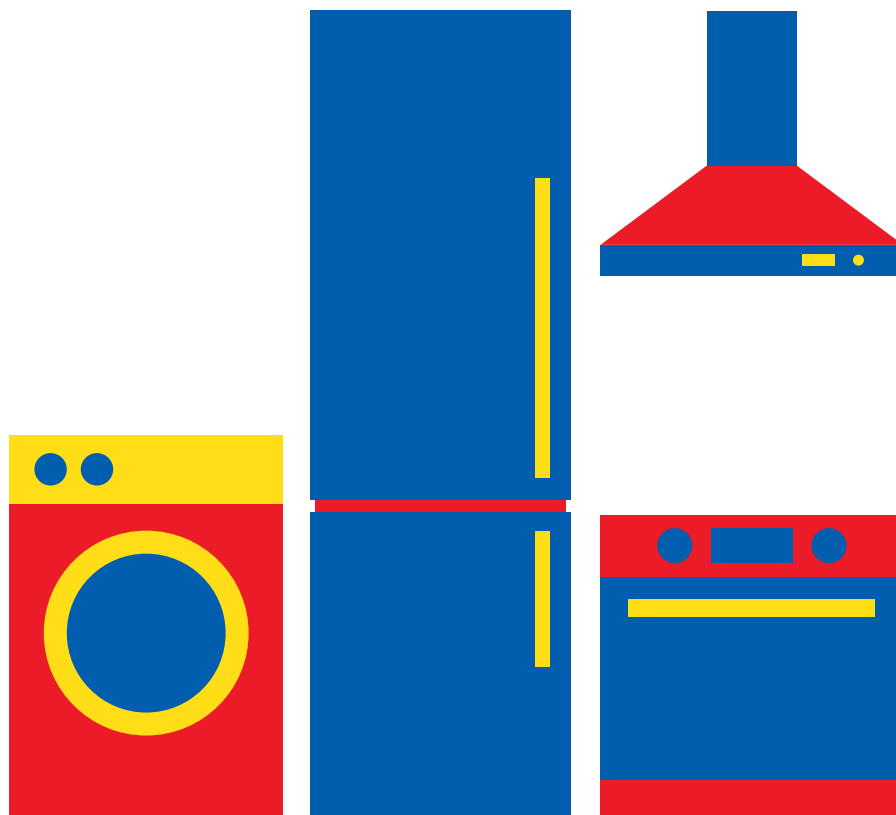


PROLINE

REFRIGERATEUR - CONGELATEUR

PLC284WH

MANUEL D'UTILISATION



Besoin d'aide ?
Rendez-vous sur votre communauté <https://sav.darty.com>



A	CKPRL-		重要度	[B]						
B	<h3 style="margin: 0;">技术要求</h3> <ol style="list-style-type: none"> 1. 颜色要求：封面：黑白印刷 内页：黑白印刷； 批量时要求统一，不能有明显色差， 2. 版面内容：封二留白， 图案与文字应印刷清晰、规范，不能有印刷缺陷； 3. 页面印刷：双面印刷； 4. 成型方式：骑马钉； 5. 成品尺寸：A5 (140X210)， 尺寸公差按GB/T 1804-c； 6. 批量生产前须送样确认。 									
C										
D										
借(通)用件登记									封面：80g双胶 内页：80g双胶	广东奥马冰箱有限公司
出图审查	标志	处数	更改文件号	签名	日期	重量	比例	说明书		
日期	设计	制图	雷瑶	会签	标准化	刘金利	共 1 张 第 1 张		CKPRL-	
	审核	林宇铄	批准	李梅方	日期	2018-12-14	视角符号 			
1	2		3			4				

PROLINE

D@7 & (K <

RÉFRIGÉRATEUR-CONGÉLATEUR
REFRIGERATOR-FREEZER
KOELKASTENDIEPVRIES



SOMMAIRE

ATTENTION.....	2
MISES EN GARDE IMPORTANTES.....	5
DESCRIPTION.....	6
INSTALLATION.....	7
UTILISATION.....	7
Réglage du thermostat.....	8
Achat de produits surgelés.....	8
Congelation de produits frais.....	8
Utilisation de la partie réfrigérateur.....	8
Conservation de produits surgelés.....	9
Fabrication de glaçons.....	9
Inversion du sens d'ouverture de la porte.....	10
Dégivrage du compartiment du réfrigérateur.....	12
Dégivrage du compartiment du congélateur.....	12
Bruit de l'appareil.....	13
Périodes d'inutilisation prolongée.....	13
Remarques concernant l'utilisation.....	13
NETTOYAGE ET ENTRETIEN.....	13
DÉPANNAGE.....	14
SPÉCIFICATIONS.....	14
MISE AU REBUT.....	15

MERCI DE BIEN VOULOIR LIRE LES CONSIGNES DE SÉCURITÉ ATTENTIVEMENT AVANT L'UTILISATION DE L'APPAREIL ET DE LES CONSERVER POUR CONSULTATION ULTERIEURE.

ATTENTION

- Cet appareil est destiné à être utilisé dans des applications domestiques et analogues telles que :
 - les coins cuisines réservés au personnel des magasins, bureaux et autres environnements professionnels ;
 - les fermes et l'utilisation par les clients des hôtels, motels et autres environnements à caractère résidentiel ;
 - les environnements de type chambres d'hôtes ;
 - la restauration et autres applications similaires hormis la vente au détail.
- Si le câble d'alimentation est endommagé, il doit être remplacé par le fabricant, son service après vente ou des personnes de qualification similaire afin d'éviter un danger.
- Cet appareil peut être utilisé par des enfants âgés d'au moins 8 ans et par des personnes ayant des capacités physiques, sensorielles ou mentales réduites ou dénuées d'expérience ou de connaissance, s'ils (si elles) sont correctement surveillé(e)s ou si des instructions relatives à l'utilisation de l'appareil en toute sécurité leur ont été données et si les risques encourus ont été appréhendés. Les enfants ne doivent pas jouer avec l'appareil. Le nettoyage et l'entretien par l'utilisateur ne doivent pas être effectués par des enfants sans surveillance.

- Cet appareil ne doit pas être exposé à la pluie.
- MISE EN GARDE: Maintenir dégagées les ouvertures de ventilation dans l'enceinte de l'appareil ou dans la structure d'encastrement.
- MISE EN GARDE: Ne pas utiliser de dispositifs mécaniques ou autres moyens pour accélérer le processus de dégivrage autres que ceux recommandés par le fabricant.
- MISE EN GARDE: Ne pas endommager le circuit de réfrigération.
- MISE EN GARDE: Ne pas utiliser d'appareils électriques à l'intérieur du compartiment de stockage des denrées, à moins qu'ils ne soient du type recommandé par le fabricant.
- Ne pas stocker dans cet appareil des substances explosives telles que des aérosols contenant des gaz propulseurs inflammables.
- MISE EN GARDE: Pour la fabrication de glaçons, utilisez uniquement de l'eau potable.
- MISE EN GARDE: Le système de réfrigération est sous haute pression. Ne pas y toucher. Contacter des services d'entretien qualifiés avant la mise au rebut.
- INSTALLATION: N'INSTALLEZ PAS CET APPAREIL DANS DES PIÈCES TROP HUMIDES OU TROP FROIDES, TELLES QUE DES CONSTRUCTIONS ANNEXES, GARAGES ou CAVES.
- Ne congelez des aliments décongelés qu'après les avoir cuits, afin d'éliminer les bactéries nocives. Ne recongelez jamais des fruits de mer qui ont été décongelés.
- **Mise au rebut de l'appareil:**

- Pour éviter toute nuisance envers l'environnement ou la santé humaine causée par la mise au rebut non contrôlée de déchets électriques ainsi que le fluide frigorigène et les agents moussants inflammables, recyclez l'appareil de façon responsable pour promouvoir la réutilisation des ressources matérielles. La mise au rebut doit être faite de façon sûre dans des points de collecte publique prévus à cet effet, contactez le centre de traitement des déchets le plus près de chez vous pour plus de détails sur les procédures correctes de mise au rebut.

- **Installation et mise en service:**

- L'appareil doit être installé sur le sol, sur une surface plane et horizontale en s'assurant que les ouvertures d'aération sont correctement dégagées.
- Ne jamais essayer de remplacer ou de réparer vous même une partie ou un composant de l'appareil, demandez de l'aide à un personnel professionnel et qualifié, si besoin.

- **Manipulation**

- Toujours manipuler l'appareil avec soin afin d'éviter d'endommager celui-ci.

En ce qui concerne les informations détaillées sur la manière de nettoyer les surfaces en contact avec les aliments, référez-vous dans la section

"NETTOYAGE ET ENTRETIEN" en pages FR-13 & FR-14.



MISES EN GARDE IMPORTANTES

- ❖ Si vous souhaitez vous débarrasser d'un vieux congélateur ou d'un vieux réfrigérateur comportant une serrure sur la porte, veillez à ce que celle-ci soit désactivée afin d'éviter que des enfants ne risquent de se retrouver enfermés à l'intérieur en jouant.
- ❖ Débranchez toujours l'appareil après usage et avant de le nettoyer. Enlevez tous les aliments avant de nettoyer l'appareil.
- ❖ Évitez de mettre des aliments trop volumineux, le fonctionnement de l'appareil risquerait d'être affecté.
- ❖ Faites extrêmement attention quand vous déplacez l'appareil.
- ❖ Pour éteindre l'appareil, tournez le bouton du thermostat à fond dans le sens contraire des aiguilles d'une montre jusqu'à OFF, puis débranchez l'appareil.
- ❖ Évitez de donner aux enfants des crèmes glacées ou des glaces à l'eau sortant juste du congélateur; la basse température risquerait de leur brûler les lèvres.
- ❖ N'entreposez pas de boissons gazeuses dans le compartiment de congélation.

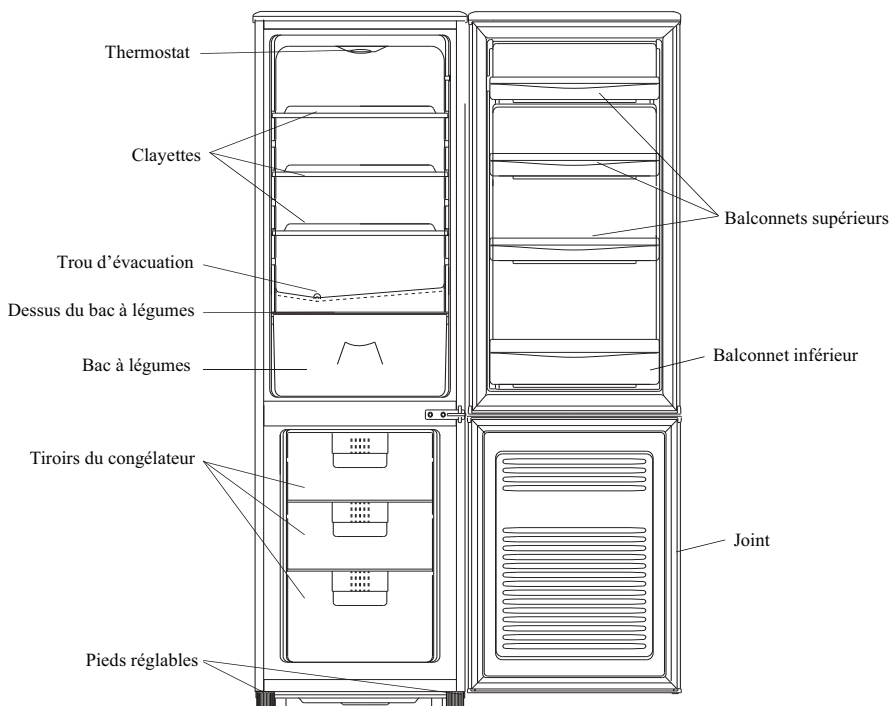
U

O

O

O

DESCRIPTION



REMARQUE: Le design est susceptible d'être modifié sans préavis.

INSTALLATION

Mettez l'appareil en position puis attendez deux à trois heures avant de le mettre en marche pour la première fois, le temps que le système se mette en place. L'appareil ne doit pas être placé à proximité d'une source de chaleur (ex: cuisinière, chaudière, lumière directe du soleil etc.).

Afin de permettre une bonne ventilation, laissez un espace d'au moins 10cm au-dessus de l'appareil et de 10 cm sur les côtés et derrière. Cet appareil n'est pas conçu pour une installation encastrée.

L'appareil doit être installé sur une surface plane, solide et stable ; toute irrégularité du plancher doit être corrigée avant l'installation ; si l'appareil est légèrement bancal, ajustez la hauteur des pieds de devant.

REMARQUE : Si l'appareil est placé sur un tapis ou un revêtement de sol souple, réglez de nouveau les pieds avant une fois que l'appareil est stabilisé.

UTILISATION

- Cet appareil est conçu pour fonctionner dans une température ambiante située entre 16°C et 32°C. L'appareil ne peut pas fonctionner correctement en dehors de cette plage de température. Si la température ambiante est dépassée pendant une longue durée, la température dans le congélateur remontera au-dessus de -18°C et les aliments risquent de s'abîmer.
- Avant la première utilisation, retirez tous les matériaux d'emballage de l'appareil. Lavez l'intérieur de l'appareil et les accessoires avec de l'eau tiède et du bicarbonate de soude (5ml pour 50 cl d'eau). Séchez bien l'appareil.
- Lors de la première utilisation du appareil et après le dégivrage, mettez le thermostat sur le cran maximal au moins 2 heures avant de mettre les aliments, puis remettez-le en position normale.
- En cas de coupure de courant, n'ouvrez pas la porte. Les aliments surgelés ne devraient pas être affectés si la coupure dure moins de 16 heures. En cas de coupure plus longue, vérifiez les aliments et, le cas échéant, consommez-les immédiatement ou faites-les cuire avant de les recongeler.

Réglage du thermostat

Le compartiment du réfrigérateur est commandé par un bouton de thermostat situé en haut. Pour régler le appareil plus froid, tournez le bouton du cran STOP (0) vers les nombres élevés. Le thermostat peut être réglé de 1 à 7.

Plus le bouton est sur un chiffre élevé, plus la température est basse dans tous les compartiments de l'appareil.

Les changements de température ambiante affectent la température à l'intérieur de l'appareil ; il est donc important de régler l'appareil en fonction des conditions ambiantes.

Sur le cran STOP (0), l'appareil ne fonctionne pas (le système de refroidissement est désactivé), mais il est quand même sous tension.

Mettez le thermostat sur un cran intermédiaire pour une température de -18°C dans le congélateur.

Remarque: Après avoir éteint ou débranché l'appareil, attendez au moins 5 minutes avant de le rebrancher ou de le rallumer.

Cela donne le temps au dispositif de protection du compresseur de se réinitialiser.

Si le compresseur ne redémarre pas, débranchez à nouveau l'appareil, attendez 5 minutes et réessayez ; le compresseur devrait redémarrer normalement.

La température de rangement peut être affectée par:

- La température ambiante
- La fréquence d'ouverture de la porte
- La quantité d'aliments stockée
- La position de l'appareil

Lors du réglage de la température, tous les facteurs susmentionnés doivent être pris en compte.

Achat de produits surgelés

Cet appareil est un congélateur à 4 étoiles; il peut servir à congeler des produits frais et à conserver des produits surgelés. Lorsque vous achetez des produits surgelés, lisez les instructions de rangement figurant sur leur emballage. La durée maximale de conservation des aliments figure à côté du symbole à 4 étoiles.

Congélation de produits frais

La congélation doit s'effectuer dans les meilleures conditions d'hygiène possibles car elle n'améliore pas la qualité des aliments en tant que telle.

Ne mettez jamais au congélateur des aliments chauds, ni même tièdes.

Avant de congeler un aliment, recouvrez-le toujours hermétiquement avec du papier alu ou du film alimentaire; vous pouvez également le placer dans un sac plastique ou dans une boîte hermétique. Cela permet de prévenir la déshydratation des aliments, et d'éviter que les odeurs fortes de certains aliments ne se transfèrent sur d'autres.

Utilisation de la partie réfrigérateur

La viande crue ne doit en aucun cas entrer en contact avec des aliments cuits. Pour des raisons de sécurité, ne congélez jamais de la viande crue pendant plus de deux ou trois jours. Les fruits et les légumes doivent être soigneusement lavés, puis placés dans le bac à légumes.

Les liquides, notamment le lait, doivent être fermés hermétiquement et placés dans l'étagère à bouteilles située dans la porte.

REMARQUE : La température interne du compartiment du réfrigérateur dépend de la température des aliments frais qui y sont conservés ainsi que de la fréquence d'ouverture du compartiment du réfrigérateur de la porte. Changez le réglage de température du thermostat si nécessaire.

Conservation de produits surgelés

Une fois achetés, tous les produits surgelés doivent être mis au compartiment du congélateur le plus rapidement possible, avant d'avoir eu le temps de décongeler et de se gâter. Les instructions de conservation des fabricants figurant sur les emballages des produits surgelés doivent toujours être respectées.

Lors de la première utilisation du compartiment du congélateur et après le dégivrage, mettez le thermostat sur le cran maximal au moins 2 heures avant de mettre les aliments, puis remettez-le en position normale. Les données techniques mentionnées dans les "Spécifications" correspondent à une utilisation de l'appareil sans les tiroirs du congélateur.

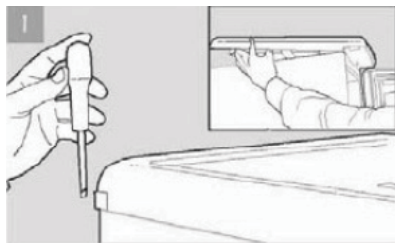
Fabrication de glaçons

1. Remplissez le bac à glaçons (non fourni) aux 3/4 avec de l'eau potable.
2. Mettez le bac dans le compartiment du congélateur.
3. Fermez la porte.

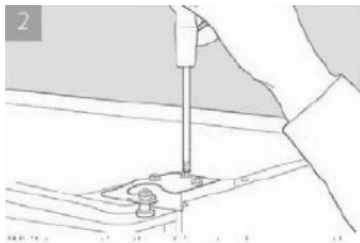
Pour sortir les glaçons du bac: mettez-le sous le robinet pendant quelques instants puis tordez-le légèrement pour détacher les glaçons.

Inversion du sens d'ouverture de la porte

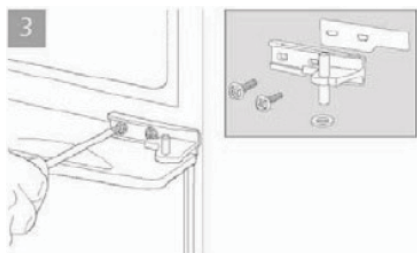
Avant d'inverser la porte, n'oubliez pas d'éteindre et de débrancher le appareil. Munissez-vous de préférence d'une clé et d'un tournevis cruciforme (non fournis).



Démontez le panneau de dessus en dévissant les quatre vis situées à l'arrière.



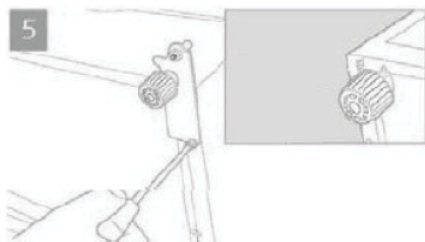
Dévissez les trois vis de la charnière du haut, puis décrochez la charnière et la porte du haut.



Tout en tenant la porte du bas, démontez la charnière du milieu en dévissant les deux vis.



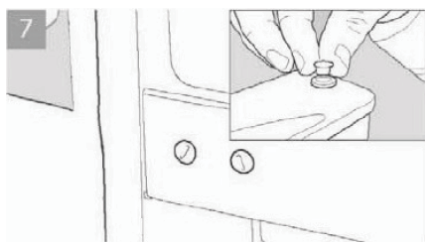
Débranchez la porte du gond inférieur. Faites basculer le réfrigérateur en arrière et posez-le à plat sur une surface solide.



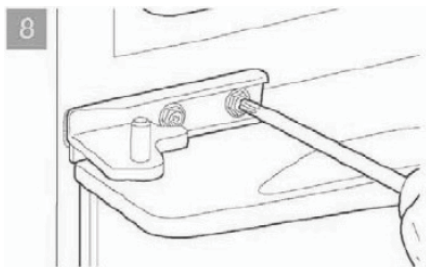
Démontez la charnière du bas en dévissant les vis. Montez le pied ajustable de gauche sur le côté droit.



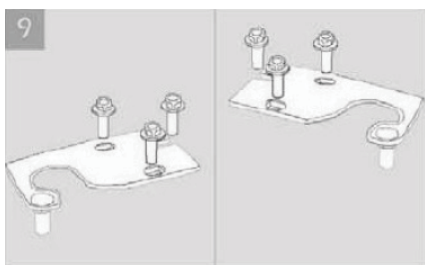
Démontez le gond de la charnière du bas à l'aide d'une clé. Retournez la charnière et réinsérez le gond dans le même trou. Montez la charnière de l'autre côté et remettez le réfrigérateur d'aplomb.



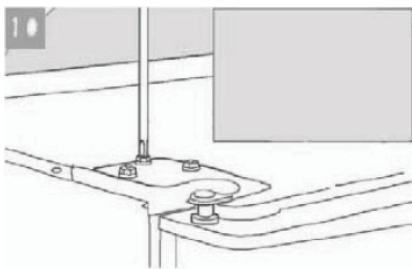
Enlevez les bouchons obturateurs situé au milieu de la plaque en acier à droite, et mettez-les à gauche. Enlevez le capuchon de la charnière située en haut de la porte du bas, et insérez-le de



l'autre côté de la porte.
Remontez la porte du bas et remettez en place la charnière du milieu; ne serrez pas à fond les vis de la charnière pour l'instant.



Démontez le gond de la charnière du haut à l'aide de la clé. Retournez la charnière et réinsérez le gond dans le même trou (dans l'autre sens, donc).l'autre côté de la porte.



Remontez la porte du haut et remettez en place la charnière du haut.
Ne serrez pas encore les vis.



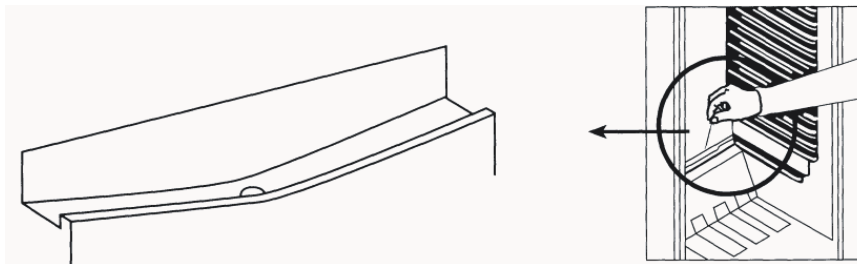
Vérifiez que les portes sont parfaitement alignées à la fois horizontalement et verticalement, et que les joints recouvrent entièrement les bords de la cavité intérieure du réfrigérateur; vous pouvez maintenant serrer les vis des charnières. Remettez en place le panneau du haut, après avoir fait passer la pièce d'insertion en plastique de gauche à droite. Ajustez les pieds réglables si nécessaire.

Dégivrage du compartiment du réfrigérateur

Le processus de dégivrage du compartiment du réfrigérateur se déclenche automatiquement chaque fois que le compresseur s'arrête.

L'eau de dégivrage est automatiquement dirigée vers le trou d'évacuation d'où elle s'écoule dans un bac placé sur le compresseur, derrière l'appareil, avant de s'évaporer.

Assurez-vous que le trou d'évacuation du compartiment du réfrigérateur, situé derrière l'appareil, reste bien dégagé en permanence.



Dégivrage du compartiment du congélateur

Le givre s'accumule dans le compartiment du congélateur à une vitesse qui dépend de la durée d'ouverture de la porte, ainsi que de la quantité d'humidité qui y est introduite.

Il est essentiel de faire en sorte que le givre ou la glace ne se forme pas à un endroit où ils pourraient compromettre l'étanchéité du joint de la porte.

Cela aurait pour conséquence de permettre une entrée d'air constante, et donc de faire marcher le compresseur en permanence.

Les fines couches de givre récentes sont assez molles et faciles à enlever avec une brosse ou un grattoir en plastique. N'utilisez pas de grattoirs métalliques ou coupants, d'ustensiles mécaniques ou tout autre appareil pour accélérer le processus de dégivrage. Enlevez toutes les plaques de givre une fois décollées du plancher du congélateur.

Pour enlever les couches fines de givre, il n'est pas nécessaire de débrancher l'appareil.

Pour enlever les dépôts de glace épais, débranchez l'appareil, videz son contenu et placez-le dans des boîtes en carton que vous enveloppez dans des couvertures épaisses ou dans plusieurs couches de papier pour les garder au froid. Le dégivrage est plus efficace si le compartiment du congélateur est vide; il doit s'effectuer le plus rapidement possible.

Pendant le dégivrage, toute hausse de température des aliments surgelés raccourcit leur durée de conservation. Si les aliments sont correctement emballés et placés dans un endroit frais, ils doivent pouvoir se conserver pendant plusieurs heures.

Au moment où vous remettez les aliments dans le compartiment du congélateur, examinez leur contenu afin de vous assurer qu'ils n'ont pas été décongelés.

Une fois le dégivrage terminé, lavez l'intérieur avec un mélange d'eau chaude et d'un peu de bicarbonate de soude, puis séchez soigneusement. Lavez de la même manière toutes les pièces amovibles, puis remettez-les en place.

Rebranchez l'appareil et laissez-le fonctionner pendant 2 ou 3 heures sur le réglage 7 avant de remettre les aliments dans le compartiment du congélateur et de remettre le thermostat sur le réglage habituel.

Bruit de l'appareil

Vous remarquerez peut-être parfois des bruits inhabituels. Ces bruits sont dus à la circulation du réfrigérant dans le système de refroidissement. Le phénomène a tendance à s'accroître depuis l'apparition des gaz sans CFC. Il est cependant normal et ne signifie pas que le réfrigérateur perd en efficacité.

Périodes d'inutilisation prolongée

Si vous ne comptez pas utiliser l'appareil pendant un certain temps, procédez de la manière suivante : Débranchez l'appareil.

Nettoyez l'intérieur, puis séchez (voir section 'Nettoyage et entretien').

Laissez la porte ouverte afin d'éviter l'apparition de mauvaises odeurs dans l'appareil lorsqu'il n'est pas utilisé.

Remarques concernant l'utilisation

Cet appareil doit être régulièrement nettoyé et dégivré.

Vérifiez le contenu des compartiments de temps en temps.

Les plats préparés doivent être conservés d'une manière conforme aux instructions des étiquettes.

Choisissez des aliments frais de bonne qualité, et assurez-vous qu'ils sont bien propres avant de les congeler.

Emballez tous les aliments dans des sacs pour aliment de qualité en polyéthylène ou dans des contenants hermétiques et assurez-vous qu'il n'y a pas d'air à l'intérieur.

Ne conservez pas des substances toxiques ou dangereuses dans ce compartiment du congélateur.

Ilestconçupourla congélation des aliments comestibles uniquement.

Évitez de consommer des aliments qui sont restés congelés pendant trop longtemps.

Évitez de laisser la porte ouverte pendant trop longtemps: cela augmente la consommation d'électricité et entraîne une formation excessive de glace.

N'utilisez jamais des objets pointus (ex: un couteau) pour enlever la glace de l'appareil. Utilisez toujours un grattoir en plastique.

Ne mettez jamais des aliments chauds dans l'appareil. Laissez-les refroidir à température ambiante.

Ne mettez jamais dans le congélateur des bouteilles remplies de liquide ou des boîtes scellées contenant des liquides gazeux, car elles pourraient éclater.

Évitez de donner aux enfants des crèmes glacées ou des glaces à l'eau sortant juste du compartiment du congélateur; la basse température risquerait de leur brûler les lèvres.

N'essayez pas de recongeler des produits décongelés ; conservez-les dans les 24 heures ou faites-les cuire avant de les recongeler.

NETTOYAGE ET ENTRETIEN



N'utilisez pas de solvant ni de nettoyeur abrasif.

1. Débranchez le câble d'alimentation de la prise murale.
2. Sortez les aliments et -les dans un endroit frais.
3. Nettoyez l'appareil avec un chiffon doux, de l'eau tiède et du détergent.
4. Nettoyez les joints des portes à l'eau claire uniquement, puis essuyez-les soigneusement.
5. Après nettoyage,
6. Remettez les aliments dans l'appareil.

DÉPANNAGE

Avant de faire appel à un réparateur, veuillez vérifier les points suivants.

L'appareil ne marche pas.

Vérifiez qu'il est bien branché.

Branchez un autre appareil sur la même prise afin de vous assurer qu'elle est bien alimentée; si l'autre appareil marche, vérifiez le fusible de la prise.

L'appareil fait beaucoup de bruit pendant qu'il fonctionne.

Vérifiez qu'il est bien d'aplomb et qu'il n'est pas en contact avec un autre appareil ou avec un autre meuble de la cuisine.

L'appareil n'est pas assez froid.

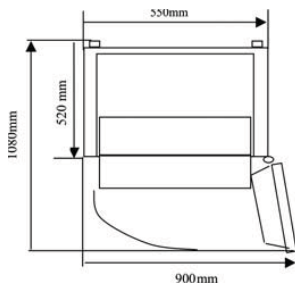
Si la porte est ouverte trop souvent ou si elle est restée ouverte pendant trop longtemps, il faut un peu de temps pour que l'appareil redescende à la température réglée.

L'espace derrière l'appareil est peut-être insuffisant, empêchant l'air de circuler convenablement.

Vous avez peut-être mis une trop grande quantité d'aliments frais dans l'appareil.

SPÉCIFICATIONS

Marque	Proline
Type d'appareil	Réfrigérateur-congélateur
Nombre d'étoiles	***
Classe climatique + fourchette de températures ambiantes	N (de +16°C à +32°C)
Tension et fréquence	220-240V~ 50Hz
Puissance d'entrée	85W
Puissance maximale de la lampe	1.5W
Consommation d'énergie	0,650kWh/24h
Réfrigérant/Quantité	R600a/70g
Intensité nominale	0,5A
Capacité du congélateur	68L
Capacité du réfrigérateur	205L
Volume brut total	282L
Capacité de congélation	3kg/24h
Poids net	50kg
Classe énergétique (1)	A+
Consommation d'électricité (2)	237kWh/an
Bruits	42dB (A)
Dimensions extérieures (L x P x H)	550mm x 580mm x 1757mm
Mousse isolante	Cyclopentane
(1) Classe énergétique: A+++.....D (A+++=économique D=moins économique)	
(2) La consommation réelle dépend des conditions d'utilisation et de l'emplacement de l'appareil.	



MISE AU REBUT



En tant que distributeur responsable, nous accordons une grande importance à la protection de l'environnement.

Nous vous encourageons à respecter les procédures correctes de mise au rebut de votre appareil, des piles et des éléments d'emballage. Cela aidera à préserver les ressources naturelles et à garantir qu'il soit recyclé d'une manière respectueuse de la santé et de l'environnement.

Vous devez jeter ce produit et son emballage selon les lois et les règles locales.

Puisque ce produit contient des composants électroniques et parfois des piles, le produit et ses accessoires doivent être jetés séparément des déchets domestiques lorsque le produit est en fin de vie.

Pour plus de renseignements sur les procédures de mise au rebut et de recyclage, contactez les autorités de votre commune.

Apportez l'appareil à point de collecte local pour qu'il soit recyclé. Certains centres acceptent les produits gratuitement.

Hotline Darty France

Quels que soient votre panne et le lieu d'achat de votre produit en France, avant de vous déplacer en magasin Darty, appelez le 0 978 970 970 (prix d'un appel local) 7j/7 et 24h/24.

Hotline Vanden Borre

Le service après-vente est joignable au +32 2 334 00 00, du lundi au vendredi de 8h à 18h et le samedi de 9h à 18h.

En raison des mises au point et améliorations constamment apportées à nos produits, de petites incohérences peuvent apparaître dans ces instructions. Veuillez nous excuser pour la gêne occasionnée.

ZONE LA PLUS FROIDE DU REFRIGERATEUR



Le symbole ci-contre indique l'emplacement de la zone la plus froide de votre réfrigérateur. Cette zone est délimitée en bas par la vitre du bac à légumes, et en haut par le symbole ou bien la clayette positionnée à la même hauteur.

Afin de garantir les températures dans cette zone, veillez à ne pas modifier le positionnement de cette clayette.

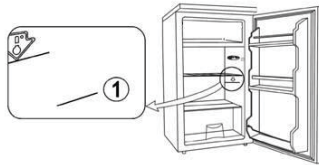
Dans les réfrigérateurs à air pulsé (équipés d'un ventilateur ou modèles No Frost), le symbole de la zone la plus froide n'est pas représenté car la température à l'intérieur de ceux-ci est homogène.

INSTALLATION DE L'INDICATEUR DE TEMPERATURE

Pour vous aider à bien régler votre réfrigérateur, celui-ci est équipé d'un indicateur de température qui permettra de contrôler la température moyenne dans la zone la plus froide.

ATTENTION: Cet indicateur est prévu pour fonctionner uniquement avec votre réfrigérateur, veillez à ne pas l'utiliser dans un autre réfrigérateur (en effet, la zone la plus froide n'est pas identique), ou pour toute autre utilisation.

INDICATEUR DE TEMPERATURE: ZONE LA PLUS FROIDE DE VOTRE REFRIGERATEUR.



VERIFICATION DE LA TEMPERATURE DANS LA ZONE LA PLUS FROIDE

- Grâce à l'indicateur de température, vous pourrez vérifier régulièrement que la température de la zone la plus froide est correcte. En effet, la température à l'intérieur du réfrigérateur est fonction de plusieurs facteurs tels que la température ambiante du local, la quantité de denrées stockées, la fréquence d'ouverture de la porte. Prenez ces facteurs en considération lors du réglage de l'appareil.

Lorsque l'indicateur indique « OK », cela signifie que votre thermostat est bien réglé, et que la température intérieure est correcte.

Si la couleur de l'indicateur est blanche, cela signifie que la température est trop élevée, il faut dans ce cas augmenter le réglage du thermostat et attendre 12 heures pour effectuer un nouveau contrôle visuel de l'indicateur.

Après chargement ou ouverture de la porte, il est possible que l'indicateur devienne blanc au bout de quelques instants.



Réglage correct



Température trop élevée, réglez le thermostat