



MARQUE : FAURE

REFERENCE : FRT23100WA

CODIC : 3733203

Notice
d'utilisation

Réfrigérateur/
congélateur

Sommaire

Instructions de sécurité _____	2	Entretien et nettoyage _____	6
Avant la première utilisation _____	4	En cas d'anomalie de fonctionnement _____	8
Utilisation quotidienne _____	4	Caracteristiques techniques _____	9
Conseils _____	6	En matière de protection de l'environnement _____	10

Sous réserve de modifications.



Instructions de sécurité

Avant d'installer et d'utiliser cet appareil, lisez soigneusement les instructions fournies. Le fabricant ne peut être tenu pour responsable des dommages et blessures liés à une mauvaise installation ou utilisation. Conservez toujours cette notice avec votre appareil pour vous y référer ultérieurement.

Sécurité des enfants et des personnes vulnérables



Avertissement Risque d'asphyxie, de blessure ou d'invalidité permanente.

- Cet appareil n'est pas destiné à être utilisé par des enfants ou des personnes dont les capacités physiques, sensorielles ou mentales, ou le manque d'expérience et de connaissance les empêchent d'utiliser l'appareil sans risque lorsqu'ils sont sans surveillance ou en l'absence d'instruction d'une personne responsable qui puisse leur assurer une utilisation de l'appareil sans danger.
- Ne laissez pas les enfants jouer avec l'appareil.
- Ne laissez pas les emballages à la portée des enfants.
- Les enfants ne doivent pas nettoyer ni entreprendre une opération de maintenance sur l'appareil sans surveillance.

Installation



Avertissement L'appareil doit être installé uniquement par un professionnel qualifié.

- Retirez l'intégralité de l'emballage.
- N'installez pas et ne branchez pas un appareil endommagé.
- Suivez scrupuleusement les instructions d'installation fournies avec l'appareil.
- Soyez toujours vigilants lorsque vous déplacez l'appareil car il est lourd. Portez toujours des gants de sécurité.

- Assurez-vous que l'air circule autour de l'appareil.
- Attendez au moins 4 heures avant de brancher l'appareil sur le secteur. Cela permet à l'huile de refouler dans le compresseur.
- N'installez pas l'appareil à proximité d'un radiateur, d'une cuisinière, d'un four ou d'une table de cuisson.
- **Uniquement pour les appareils avec branchement d'eau** : connectez l'appareil à une arrivée d'eau potable uniquement.
- La surface arrière de l'appareil doit être positionnée contre un mur.
- N'installez pas l'appareil dans un endroit exposé à la lumière directe du soleil.

Branchement électrique



Avertissement Risque d'incendie ou d'électrocution.


- L'appareil doit être relié à la terre.
- L'ensemble des branchements électriques doit être effectué par un technicien qualifié.
- Vérifiez que les données électriques figurant sur la plaque signalétique correspondent à celles de votre réseau. Si ce n'est pas le cas, contactez un électricien.
- Utilisez toujours une prise de courant de sécurité correctement installée.
- L'appareil ne doit pas être raccordé à l'aide d'un prolongateur, d'une prise multiple ou d'un raccordement multiple (risque d'incendie).
- Veillez à ne pas endommager les composants électriques tels que la fiche secteur, le câble d'alimentation ou le compresseur. Contactez le service après-vente ou un électricien pour changer les composants électriques.
- Ne branchez la fiche d'alimentation à la prise de courant qu'à la fin de l'installation. Assurez-vous que

la prise de courant est accessible une fois l'appareil installé.

- Le câble d'alimentation doit rester en dessous du niveau de la fiche secteur.
- Ne tirez pas sur le câble d'alimentation électrique pour débrancher l'appareil. Tirez toujours sur la prise de courant.

Utilisation


- Cet appareil est conçu uniquement pour un usage domestique et des utilisations similaires telles que :
 - Cuisines réservées aux employés dans des magasins, bureaux et autres lieux de travail
 - Bâtiments de ferme
 - Pour une utilisation privée, par les clients, dans des hôtels et autres lieux de séjour
 - En chambre d'hôte.

 **Avertissement** Risque de blessures, de brûlures, d'électrocution ou d'incendie.

- Utilisez cet appareil dans un environnement domestique.
- Ne modifiez pas les caractéristiques de cet appareil.
- Ne placez aucun appareil électrique (sorbetière, etc.) dans l'appareil, en l'absence d'indications du fabricant.
- Veillez à ne pas endommager le circuit frigorifique. Il contient de l'isobutane (R600a), un gaz naturel ayant un niveau élevé de compatibilité environnementale. Ce gaz est inflammable.
- Si le circuit frigorifique est endommagé, assurez-vous de l'absence de flammes et de sources d'ignition dans la pièce. Aérez la pièce.
- Évitez tout contact d'éléments chauds avec les parties en plastique de l'appareil.
- Ne placez jamais de boissons gazeuses dans le congélateur. Cela engendrerait une pression sur le récipient de la boisson.
- Ne stockez jamais de gaz ou de liquide inflammable dans l'appareil.
- Ne placez pas de produits inflammables ou d'éléments imbibés de produits inflammables à l'intérieur ou à proximité de l'appareil, ni sur celui-ci.
- Ne touchez pas le compresseur ni le condenseur. Ils sont chauds.

- Ne retirez pas et ne touchez pas les éléments du compartiment congélateur avec les mains mouillées ou humides (risque d'arrachement de la peau).
- Lorsque vous retirez un bâtonnet glacé de l'appareil, ne le mangez pas immédiatement (risque de brûlure). Attendez quelques minutes.
- Ne recongelez jamais un aliment qui a été décongelé.
- Respectez les instructions de stockage figurant sur l'emballage des aliments surgelés.

Entretien et nettoyage

 **Avertissement** Risque de blessure corporelle et de dommages matériels.

- Avant toute opération d'entretien, mettez à l'arrêt l'appareil et débranchez la fiche de la prise secteur.
- Ne pulvérisez pas d'eau ni de vapeur pour nettoyer l'appareil.
- Nettoyez l'appareil avec un chiffon doux humide. Utilisez uniquement des produits de nettoyage neutres. N'utilisez pas de produits abrasifs, de tampons à récurer, de solvants ni d'objets métalliques.
- Vérifiez régulièrement l'orifice d'écoulement d'eau de dégivrage du réfrigérateur et si nécessaire, nettoyez-le. Si l'orifice est bouché, l'eau provenant du dégivrage s'écoulera en bas de l'appareil.
- Cet appareil contient des hydrocarbures dans son circuit de réfrigération. L'entretien et la recharge du circuit de réfrigération doivent être effectués par un professionnel qualifié.

Éclairage interne

- Les ampoules classiques ou halogènes utilisées dans cet appareil sont destinées uniquement à un usage avec des appareils ménagers. Ne les utilisez pas pour éclairer votre logement.

Mise au rebut

 **Avertissement** Risque de blessure ou d'asphyxie.

- Débranchez l'appareil de l'alimentation secteur.
- Coupez le câble d'alimentation et mettez-le au rebut.
- Retirez le dispositif de verrouillage de la porte pour empêcher les enfants et les animaux de s'enfermer dans l'appareil.

- Le circuit frigorifique et les matériaux d'isolation de cet appareil préservent la couche d'ozone.
- La mousse isolante contient un gaz inflammable. Pour obtenir plus de détails sur le recyclage de ce produit, veuillez prendre contact avec les services de

votre commune ou le magasin où vous avez effectué l'achat.

- N'endommagez pas la partie du circuit de réfrigération située à proximité du condenseur thermique.

Avant la première utilisation

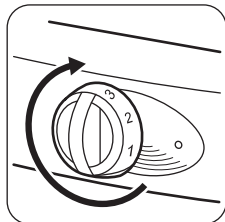
1. Nettoyez l'intérieur de l'appareil et tous les accessoires avec de l'eau chaude et un détergent doux.
2. Assurez-vous que l'appareil et les accessoires sont entièrement secs.
3. Branchez l'appareil sur le secteur.
4. Mettez en fonctionnement l'appareil et réglez la position du dispositif de réglage de température.

i N'utilisez pas de produits abrasifs, de tampons à récurer ni de solvants pour nettoyer l'appareil et les accessoires.

Mise en marche de l'appareil et réglage de la température

Tournez la manette du thermostat vers la droite pour mettre l'appareil en marche et, simultanément, régler la température.

Les nombres figurant sur la manette correspondent aux différents niveaux de froid.



Tournez la manette du thermostat vers le réglage minimal pour obtenir le niveau de froid minimal.

Tournez la manette du thermostat vers le réglage maximal pour obtenir le niveau de froid maximal.

i Nous vous recommandons de sélectionner une température intermédiaire.

Les conditions suivantes peuvent avoir un effet sur le réglage de la température.

- La température ambiante et le lieu où est installé l'appareil.
- La fréquence d'ouverture de la porte de l'appareil.
- La quantité d'aliments stockés dans l'appareil.

Utilisation quotidienne

Congélation d'aliments frais

Le congélateur est adapté à la congélation d'aliments frais et à la conservation d'aliments surgelés ou congelés.

i Si la manette du thermostat est réglée sur une position intermédiaire, il n'est pas nécessaire de modifier le réglage.

Si vous souhaitez congeler les aliments plus rapidement, réglez la manette du thermostat sur une position

de réglage plus élevée. Dans ce cas, la température du réfrigérateur peut descendre en dessous de 0 °C. Si cela se produit, positionnez le thermostat sur un niveau inférieur.

Conservation d'aliments congelés et surgelés

N'introduisez pas immédiatement des aliments congelés dans le congélateur si l'appareil est neuf ou a été à l'arrêt pendant un certain temps.

Réglez le thermostat sur une position de réglage maximal et laissez l'appareil fonctionner pendant au moins 2 heures.

i Une coupure de courant peut provoquer la décongélation.

Si le courant a été coupé pendant une durée supérieure à la valeur d'« autonomie de fonctionnement », vous devez consommer ou faire cuire immédiatement les aliments décongelés. Reportez-vous au chapitre « CARACTÉRISTIQUES TECHNIQUES » pour connaître cette valeur.

Vous pouvez congeler des aliments cuits lorsqu'ils ont refroidi.

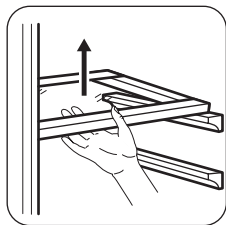
Décongélation

Avant de faire cuire des aliments congelés ou surgelés, faites-les décongeler dans le réfrigérateur ou à température ambiante.

Il est possible de faire cuire de petites quantités d'aliments congelés directement sortis du congélateur, mais cela augmente le temps de cuisson.

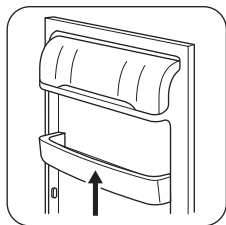
Clayettes en verre

Les clayettes en verre peuvent être positionnées à différentes hauteurs.



Mise en place des balconnets de la porte

Les balconnets de la porte peuvent être positionnés à différentes hauteurs.



1. Faites glisser le balconnet dans le sens de la flèche jusqu'à ce qu'il se libère.
2. Placez le balconnet dans la nouvelle position.

Indicateur de température

Pour vous aider à contrôler correctement votre appareil, nous avons intégré un indicateur de température à votre réfrigérateur.

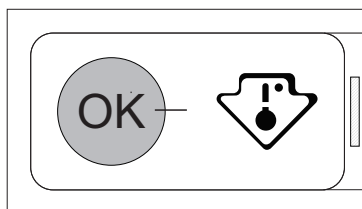
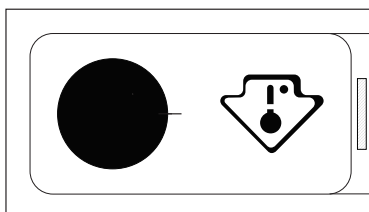
Le symbole sur le côté indique la zone la plus froide du réfrigérateur.

La zone la plus froide s'étend de la clayette en verre du bac à fruits et légumes au symbole ou à la clayette positionnée à la même hauteur que le symbole.

Pour un bon stockage des aliments, assurez-vous que l'indicateur de température affiche « OK ».

Si « OK » n'est pas affiché, réglez le thermostat afin d'obtenir plus de froid et attendez 12 heures avant de vérifier à nouveau.

Après le chargement de denrées fraîches dans l'appareil ou après des ouvertures répétées (ou une ouverture prolongée) de la porte, il est normal que l'inscription « OK » disparaisse.



Conseils

Économies d'énergie

- Évitez d'ouvrir trop fréquemment la porte du réfrigérateur ou du congélateur.
- Limitez l'ouverture de la porte du réfrigérateur ou du congélateur au strict nécessaire.
- Si l'appareil fonctionne en permanence, avec présence de givre sur la partie arrière interne, cela peut provenir d'une des causes suivantes :
 - Le thermostat est réglé sur la position de réglage le plus faible.
 - La température ambiante est trop élevée dans la pièce où l'appareil est installé.
 - L'appareil est plein.Réglez le thermostat sur une position de réglage plus élevé. Le dégivrage automatique démarre et la consommation d'énergie diminue.

Réfrigération

- N'introduisez pas d'aliments chauds dans le réfrigérateur. Attendez qu'ils refroidissent.
- Ne placez pas de liquides qui s'évaporent dans le réfrigérateur.
- Placez les aliments ayant un parfum ou une odeur prononcés dans des récipients.
- Assurez-vous que l'air circule autour des aliments.
- Placez tous les types de viande dans des sachets en plastique. Disposez les sachets en plastique sur la clayette en verre au-dessus du bac à légumes. Ne conservez pas la viande au réfrigérateur pendant plus de 2 jours.
- Couvrez les aliments cuits et les préparations froides et placez-les sur l'une des clayettes.
- Lavez les fruits et légumes et placez-les dans le bac à légumes.
- Placez le beurre et le fromage dans des récipients hermétiques spéciaux, des feuilles d'aluminium ou des sachets en plastique.
- Assurez-vous que les bouteilles de lait ont un bouchon et placez-les dans le compartiment à bouteilles sur la porte de l'appareil.

- Ne conservez pas dans le réfrigérateur des bananes, des pommes de terre, des oignons ou de l'ail non emballés.

Congélation

- La plaque signalétique indique la quantité maximale d'aliments que le congélateur peut congeler en 24 heures.
- Les aliments sont entièrement congelés en 24 heures. N'introduisez aucun autre aliment dans le congélateur pendant ce temps.
- Introduisez les aliments en petites quantités dans le congélateur. Cela permet de congeler rapidement les aliments et de décongeler uniquement la quantité nécessaire.
- Enveloppez les aliments dans des feuilles d'aluminium ou des sachets en plastique. Assurez-vous que l'emballage est hermétique.
- Ne placez pas d'aliments frais avec des aliments congelés. Cela permet d'éviter une hausse de température des aliments congelés.
- Les aliments gras se conservent moins longtemps que les aliments non gras ou allégés. Le sel diminue la durée de conservation des aliments.
- Nous recommandons d'inscrire sur chaque emballage la date de congélation des aliments.

Conservation des aliments congelés et surgelés

- Lorsque vous achetez des aliments surgelés, veillez à les placer dans le congélateur le plus vite possible.
- Lorsque vous décongelez des aliments, vous devez les faire cuire le plus rapidement possible. Il n'est pas possible de congeler à nouveau un aliment qui a déjà été congelé.
- Assurez-vous que la date de péremption n'est pas dépassée. Vous trouverez cette information sur l'emballage des aliments.

Entretien et nettoyage

! **Attention** Avant d'intervenir sur l'appareil, débranchez-le.

Nettoyage

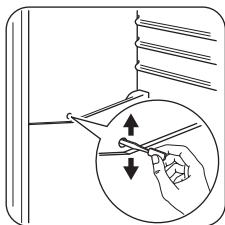
- Nettoyez régulièrement l'appareil et les accessoires.
- Nettoyez toutes les parties de l'appareil et tous les accessoires uniquement avec de l'eau chaude et un détergent doux. Assurez-vous que l'appareil et les accessoires sont entièrement secs.
- Nettoyez régulièrement le joint de la porte. Pour remplacer un joint endommagé, contactez le service après-vente.
- Nettoyez la grille du condenseur et le compresseur situés à l'arrière de l'appareil avec une brosse. Cela permet de réduire la consommation d'énergie et de maintenir l'appareil en bon état de fonctionnement.

Important

- Veillez à ne pas tirer sur les tuyaux ou les câbles, les déplacer ni les endommager.
- Veillez à ne pas endommager le circuit frigorifique.
- N'utilisez pas de produits abrasifs, de tampons à récurer, de solvants, de détergents parfumés ni d'encastique.

Une fois l'entretien terminé, branchez l'appareil sur le secteur.

Dégivrage automatique du réfrigérateur



Le dégivrage s'effectue automatiquement lorsque le compresseur du moteur s'arrête en cours de fonctionnement.

L'eau est évacuée par l'orifice d'écoulement et est récupérée dans le bac à eau où elle s'évapore.

Le bac à eau est situé à l'arrière de l'appareil, au-dessus du compresseur du moteur.

L'orifice d'écoulement est situé sur la partie arrière du réfrigérateur.

Pour éviter que l'eau s'accumule dans d'autres parties du réfrigérateur, assurez-vous que l'orifice d'écou-

ment est toujours propre. Utilisez l'outil de nettoyage placé dans l'orifice d'écoulement.

Dégivrage du congélateur

i Du givre peut se former sur les clayettes du congélateur et autour du compartiment supérieur.

Dégivrez le congélateur lorsque la couche de givre atteint une épaisseur de 3 à 5 mm.

! **Attention** N'utilisez pas d'outils métalliques tranchants pour retirer le givre.

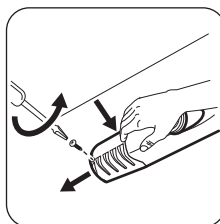
N'utilisez pas de dispositifs mécaniques pour dégivrer le congélateur.

1. Mettez à l'arrêt l'appareil.
2. Retirez tous les aliments du congélateur. Enveloppez les aliments dans du papier journal et conservez-les à basse température.
3. Laissez la porte de l'appareil ouverte jusqu'à la fin du dégivrage.
4. Nettoyez le congélateur et séchez-le entièrement.
5. Branchez l'appareil sur le secteur.
6. Mettez en fonctionnement l'appareil.
7. Réglez le thermostat sur la position de réglage maximal et laissez l'appareil fonctionner pendant 2 ou 3 heures avec ce réglage.
8. Remplacez les aliments dans le congélateur.

Lorsque l'appareil n'est pas utilisé pendant des périodes prolongées

1. Mettez à l'arrêt l'appareil et débranchez-le.
2. Retirez tous les aliments.
3. Dégivrez l'appareil.
4. Nettoyez soigneusement et séchez entièrement l'appareil et tous les accessoires.
5. Laissez les portes ouvertes pour éviter la formation de mauvaises odeurs.

Remplacement de l'éclairage



1. Débranchez la fiche de l'appareil de la prise secteur.
2. Retirez la vis du diffuseur.
3. Retirez le diffuseur de l'ampoule.
4. Remplacez l'ancienne ampoule par une ampoule neuve. Utilisez uniquement des ampoules pour appareils ménagers. La puissance maximale de l'ampoule est indiquée sur le diffuseur.

5. Remettez en place le diffuseur de l'ampoule.
6. Branchez l'appareil sur le secteur.



Les ampoules classiques ou halogènes utilisées dans cet appareil sont destinées uniquement à un usage avec des appareils ménagers. Ne les utilisez pas pour éclairer votre logement.

En cas d'anomalie de fonctionnement



Avertissement Débranchez l'appareil avant de procéder à toute vérification.

Pour les problèmes ne figurant pas dans le tableau, contactez le service après-vente.

Anomalie	Solution possible
L'appareil fait du bruit lorsqu'il fonctionne.	Certains bruits sont normaux lorsque l'appareil fonctionne. Reportez-vous à la brochure fournie avec l'appareil.
L'appareil ne fonctionne pas du tout.	Vérifiez que l'appareil est en fonctionnement. Assurez-vous que la fiche du câble d'alimentation est bien insérée dans la prise de courant.
	Effectuez un contrôle et vérifiez la tension. Branchez un autre appareil électrique à la prise de courant. Pour réparer une prise de courant, contactez un électricien qualifié.
L'ampoule ne s'allume pas.	Fermez la porte et ouvrez-la pour vous assurer que l'ampoule n'est pas en veille. L'éclairage est défectueux. Remplacez l'ampoule.
Le compresseur fonctionne en permanence.	Réglez le thermostat sur une position de réglage moins élevé. Vérifiez que la porte de l'appareil est fermée. Veillez à ne pas ouvrir et fermer la porte de l'appareil trop souvent. Veillez à ne pas introduire d'aliments chauds dans l'appareil. Attendez qu'ils refroidissent. Assurez-vous que la température ambiante n'est pas trop élevée.
De l'eau s'écoule sur la plaque arrière du réfrigérateur.	C'est normal, cela se produit lors du dégivrage automatique.
De l'eau s'écoule dans le réfrigérateur.	Assurez-vous que l'orifice d'écoulement n'est pas obstrué. Vérifiez qu'aucun aliment ni emballage n'empêche l'eau de s'écouler dans le bac à eau.

Anomalie	Solution possible
Il y a de l'eau sur le sol.	Le tuyau d'évacuation de l'eau de dégivrage ne s'écoule pas dans le bac d'évaporation situé au-dessus du compresseur. Fixez le tuyau d'évacuation de l'eau au bac d'évaporation de l'eau de dégivrage.
La température à l'intérieur de l'appareil est trop basse (l'appareil fait trop de froid).	Réglez le thermostat sur une position de réglage moins élevé.
La température à l'intérieur de l'appareil n'est pas suffisamment basse (l'appareil ne fait pas assez de froid).	Réglez le thermostat sur une position de réglage plus élevé.
	Vérifiez que la porte de l'appareil est fermée.
	Veillez à ne pas introduire d'aliments chauds dans l'appareil. Attendez qu'ils refroidissent.
	Vérifiez que l'appareil n'est pas surchargé.
L'appareil ne fait pas suffisamment de froid.	Assurez-vous que de l'air froid circule.
Il y a trop de givre.	Assurez-vous que les aliments sont enfermés dans des bacs ou des emballages spéciaux.
	Vérifiez que la porte de l'appareil est fermée.
	Réglez le thermostat sur une position de réglage moins élevé.

Caracteristiques techniques

Installation

Cet appareil peut être également installé dans un local sec et bien ventilé (garage ou cave), mais pour obtenir des performances optimales il est impératif que les températures ambiantes du local où il doit être placé correspondent à la classe climatique (indiquée sur la plaque signalétique) pour laquelle il est prévu :


Classe climatique	Température ambiante
SN	+10 °C à + 32 °C
N	+16 °C à + 32 °C
ST	+16 °C à + 38 °C
T	+16 °C à + 43 °C

Caractéristiques techniques

Dimensions	Hauteur	1404 mm
	Largeur	545 mm
	Profondeur	604 mm
Autonomie de fonctionnement		19 h
Tension		230 V
Fréquence		50 Hz

Pour plus d'informations, reportez-vous à la plaque signalétique et à l'étiquette énergétique.

En matière de protection de l'environnement

Le symbole  sur le produit ou son emballage indique que ce produit ne peut être traité comme déchet ménager. Il doit être remis au point de collecte dédié à cet effet (collecte et recyclage du matériel électrique et électronique).

En procédant à la mise au rebut de l'appareil dans les règles de l'art, nous préservons l'environnement et

notre sécurité, s'assurant ainsi que les déchets seront traités dans des conditions optimum.

Pour obtenir plus de détails sur le recyclage de ce produit, veuillez prendre contact avec les services de votre commune ou le magasin où vous avez effectué l'achat.