

# PHILIPS

## Expresso avec broyeur EP4349/70

### MANUEL D'UTILISATION

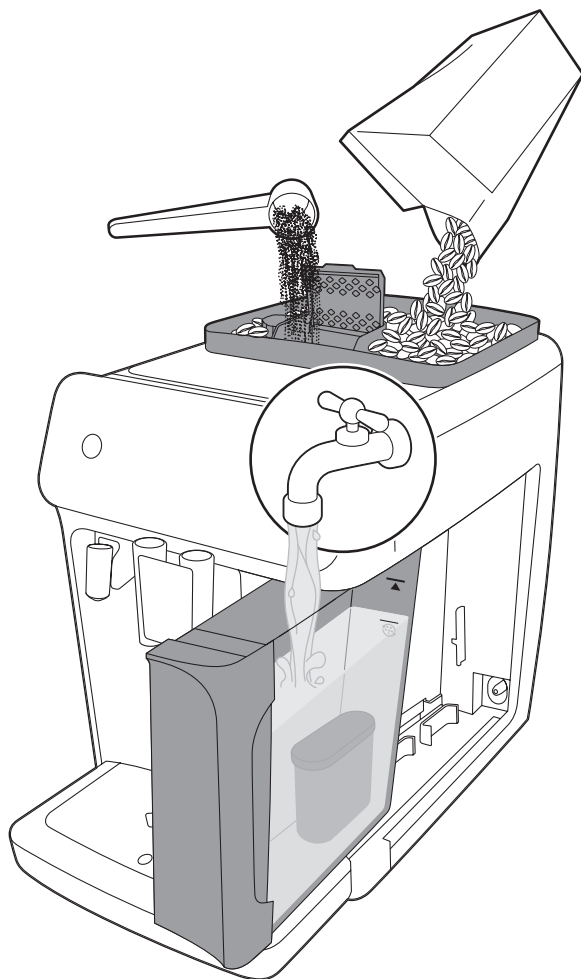


Besoin d'aide ? Rendez-vous sur <https://sav.darty.com>

# PHILIPS

Fully automatic  
espresso machine

4300 series  
5400 series



**EN** USER MANUAL  
**DA** BRUGERVEJLEDNING  
**DE** BENUTZERHANDBUCH  
**ES** MANUAL DEL USUARIO  
**FR** MODE D'EMPLOI  
**IT** MANUALE UTENTE  
**NL** GEBRUIKSAANWIJZING  
**NO** BRUKERHÅNDBOK  
**PT** MANUAL DO UTILIZADOR

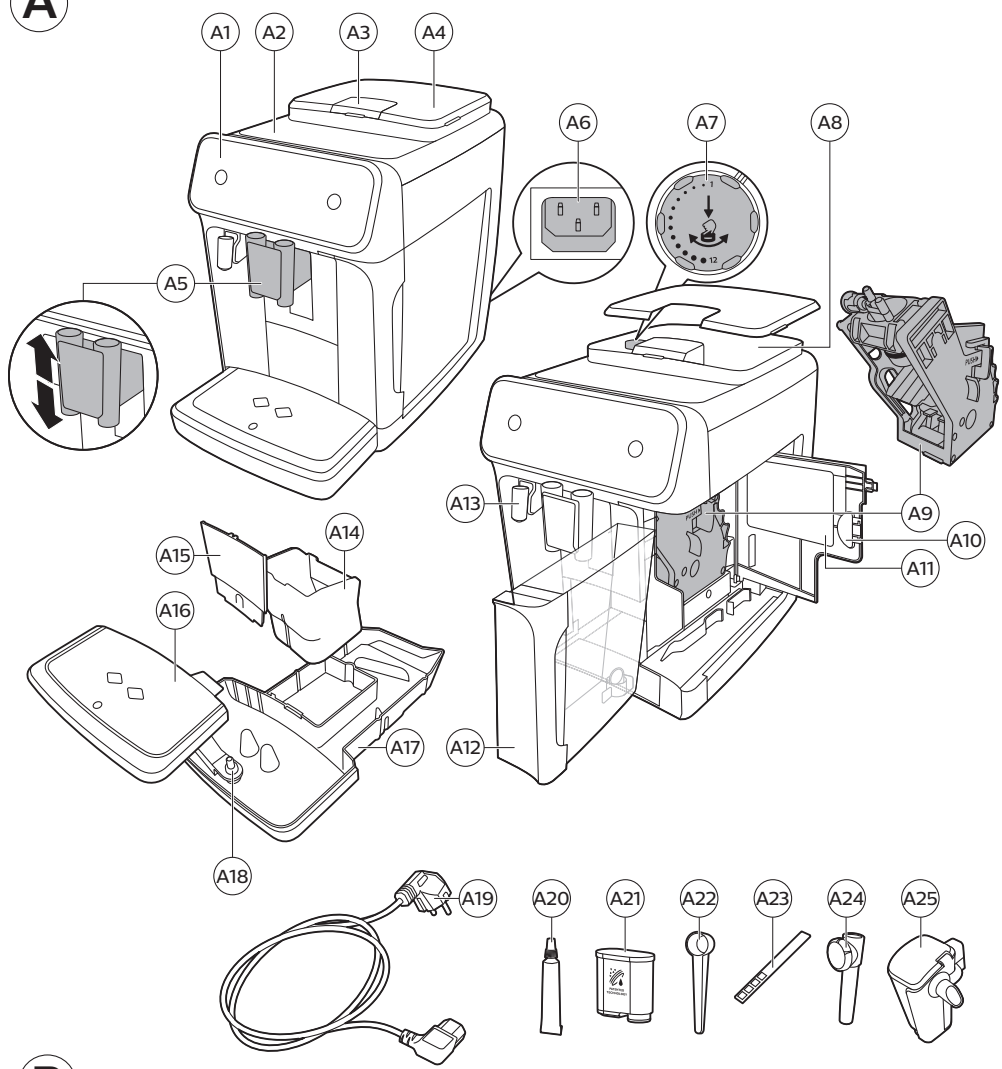
**FI** KÄYTTÖOPAS  
**SV** ANVÄNDARHANDBOK



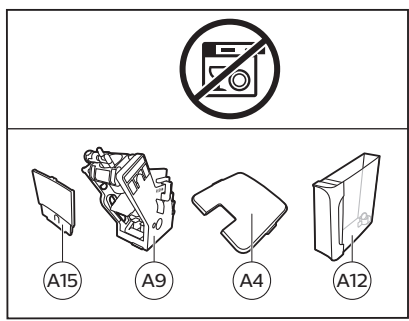
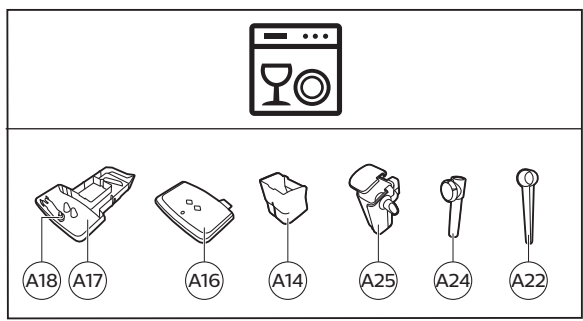
[www.philips.com/coffee-care](http://www.philips.com/coffee-care)

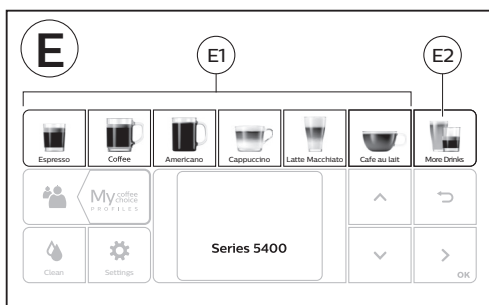
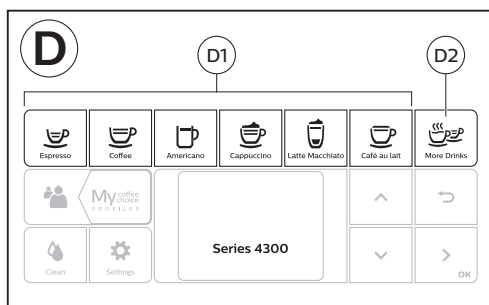
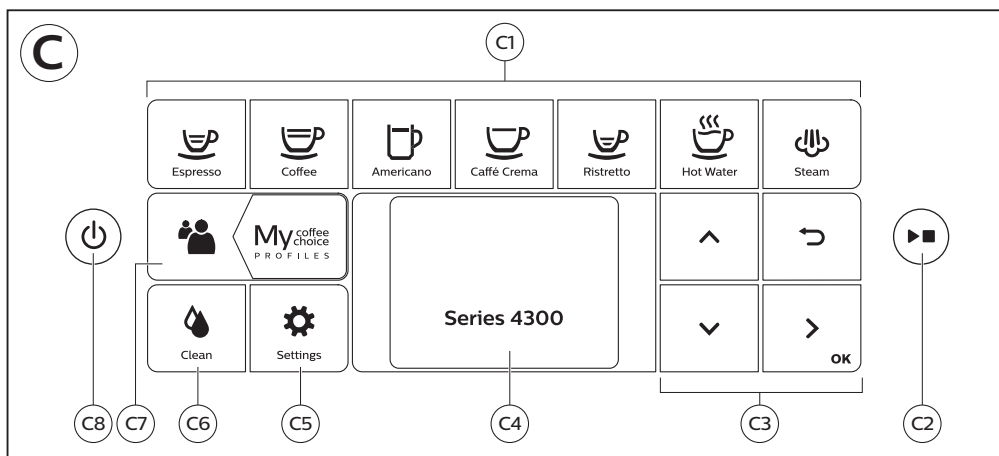


# A




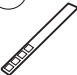


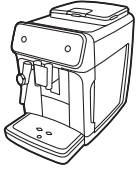



# B





**F**

Series 4300 Series 5400	A20 	A21 	A22 	A23 	A24 	A25 
<b>Classic Milk Frother</b> EP4327 EP4324 EP4321 	✓	✓	✓	✓	✓	✗
<b>LatteGo</b> EP5447 EP5446 EP5444 EP5443 EP5441 EP4349 EP4346 EP4343 EP4341 	✓	✓	✓	✓	✗	✓

## Sommaire

Présentation de la machine (Fig. A)	92
Panneau de commande	92
Introduction	93
Avant la première utilisation	94
Préparation de boissons	95
Personnalisation des boissons	98
Réglage des paramètres de la machine	99
Retrait et insertion du groupe de percolation	100
Nettoyage et entretien	101
Filtre à eau AquaClean	104
Procédure de détartrage (30 min.)	105
Commande d'accessoires	106
Dépannage	106
Caractéristiques techniques	113

## Présentation de la machine (Fig. A)

A1	Panneau de commande	A10	Porte d'accès au groupe café
A2	Support de tasse	A11	Étiquette de données avec référence
A3	Compartiment à café prémoulu	A12	Réservoir d'eau
A4	Couvercle du bac à grains	A13	Buse de distribution d'eau chaude
A5	Buse de distribution du café réglable	A14	Bac à marc de café
A6	Prise du câble d'alimentation	A15	Panneau avant du bac à marc de café
A7	Bouton de réglage de la mouture	A16	Grille du plateau égouttoir
A8	Réservoir à grains de café	A17	Plateau égouttoir
A9	Groupe de percolation	A18	Indicateur « Plateau égouttoir plein »

### Accessoires

A19	Câble d'alimentation	A23	Bande de test de la dureté de l'eau
A20	Tube de graisse	A24	Mousseur à lait classique (certains modèles uniquement)
A21	Filtre à eau AquaClean	A25	LatteGo (réservoir de lait) (certains modèles uniquement)
A22	Cuillère de mesure		

## Panneau de commande


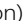


Il existe plusieurs versions de cette machine à espresso, avec différents panneaux de commande. Chaque version a sa propre référence. Vous trouverez le numéro de référence sur l'étiquette de

données située à l'intérieur de la porte d'accès (fig. A11). Vous pouvez également trouver le numéro de référence en tapant sur l'icône des paramètres  et en sélectionnant « assistance ».

Veillez vous reporter aux figures C, D et E pour une présentation de tous les boutons et icônes. La description figure au-dessous.

Utilisez la flèche vers le haut ou vers le bas pour faire défiler le menu d'affichage, puis touchez l'icône OK pour confirmer vos choix.

## Tous types (fig. C/D/E)

C1/D1/E1 Icônes de boissons à simple pression	C3. Icônes de navigation (vers le haut, vers le bas, OK)	C6. Menu de nettoyage 
C2. Marche/arrêt  (bouton)	C4. Afficheur	C7. Profils personnels 
D2/E2 Menu des autres boissons	C5. Paramètres de la machine 	C8. Bouton de veille

## EP4327, EP4324, EP4321 uniquement (fig. C)

C1 Icônes des boissons à simple pression : Espresso, Coffee (Café), Americano, Caffé Crema (Café Crème), Ristretto, Hot Water (Eau Chaude) et Steam (Vapeur)

## EP4349, EP4346, EP4343, EP4341 uniquement (fig. D)

D1 Icônes de boissons à simple pression: Espresso, Coffee (Café), Americano, Cappuccino, Latte Macchiato, Café au lait

## EP5447, EP5446, EP5444, EP5443, EP5441 uniquement (fig. E)

E1 Icônes de boissons à simple pression : Espresso, Coffee (Café), Americano, Cappuccino, Latte Macchiato, Café au lait


## Introduction

Félicitations pour votre achat d'une machine à café Philips entièrement automatique ! Pour bénéficier pleinement de l'assistance qu'offre Philips, enregistrez votre produit sur le site

[www.philips.com/registryourcoffee.com](http://www.philips.com/registryourcoffee.com) ou en scannant le code QR (Fig. 1) de ce mode d'emploi.

Lisez attentivement le livret de sécurité distinct avant d'utiliser la machine pour la première fois, et conservez-le pour un usage ultérieur.

Pour vous aider à vous familiariser avec votre machine et en profiter au maximum, Philips offre une assistance à plusieurs égards. La boîte contient les éléments suivants :

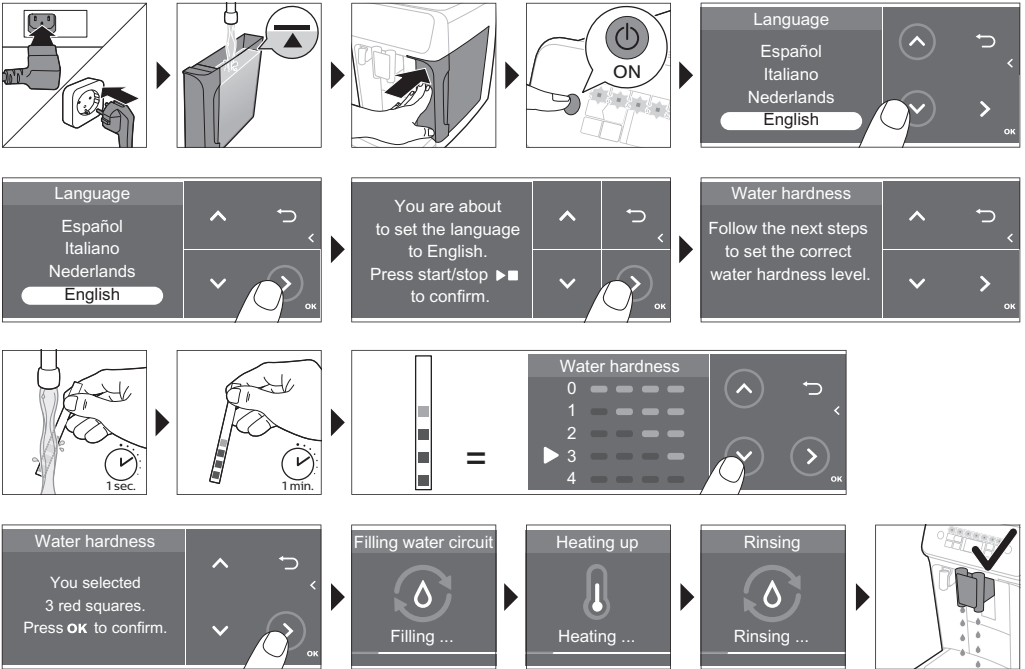
- 1 Le présent mode d'emploi avec les instructions d'utilisation illustrées et de plus amples informations sur le nettoyage et l'entretien.
- 2 Le livret de sécurité séparé, avec les instructions relatives à l'utilisation sûre de la machine à café.
- 3 Pour obtenir de l'aide en ligne (foire aux questions, vidéos, etc.), veuillez scanner le code QR figurant sur la couverture du présent mode d'emploi ou consulter la page [www.philips.com/coffee-care](http://www.philips.com/coffee-care). Vous pouvez également trouver le code QR en appuyant sur l'icône des paramètres , puis en sélectionnant Support.

**i** Cette machine a été testée avec du café. Bien qu'elle ait été soigneusement nettoyée, il se peut que quelques résidus de café subsistent. Nous garantissons néanmoins que la machine est entièrement neuve.

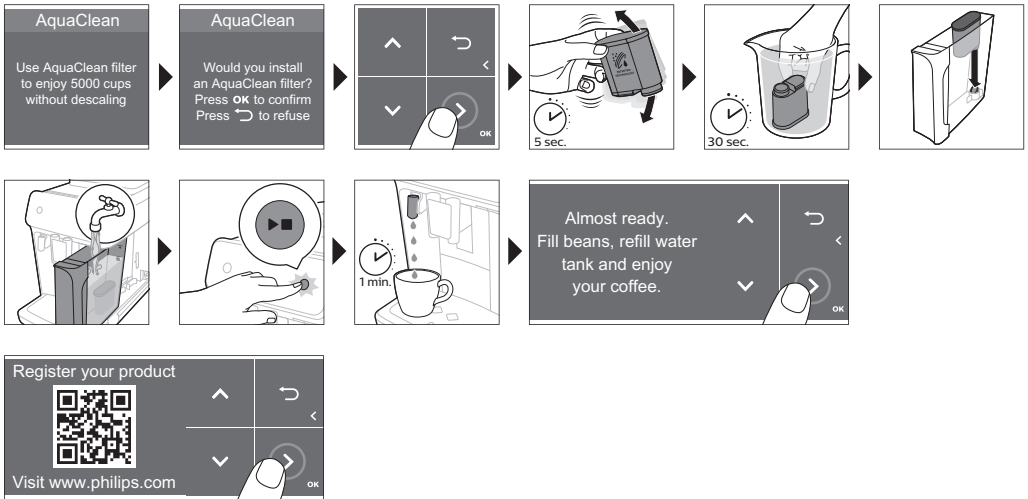
La machine à café règle automatiquement la quantité de café moulu utilisée pour obtenir un café au goût optimal. Il convient de préparer initialement 5 cafés pour permettre à la machine de compléter son autoréglage.

Veillez à rincer le LatteGo (réservoir de lait) ou le mousseur à lait classique avant la première utilisation.

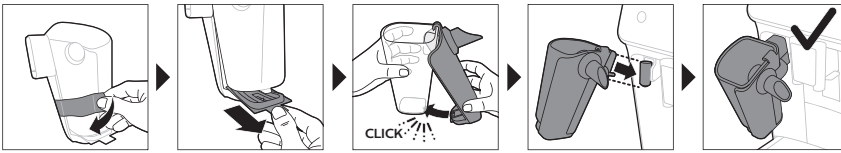
## Avant la première utilisation



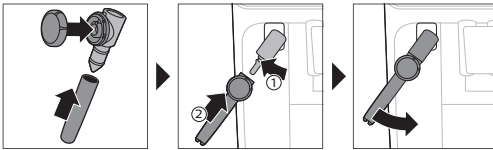




## Assemblage du LatteGo (certains modèles uniquement)



## Assemblage du mousser à lait classique (certains modèles uniquement)



# Préparation de boissons

## Étapes générales

- 1 Remplissez le réservoir avec de l'eau du robinet et le bac à grains avec des grains de café.
- 2 Insérez la petite fiche dans la prise située à l'arrière de l'appareil. Branchez le cordon d'alimentation sur la prise secteur.
- 3 Mettez l'appareil en marche en appuyant sur le bouton marche/arrêt.
  - La machine commence à chauffer et effectue le cycle de rinçage automatique.
  - Lorsque tous les voyants des icônes des boissons restent allumés, la machine est prête à l'emploi.
- 4 Placez une tasse sous le double bec-verseur. Faites coulisser la buse de distribution vers le haut ou vers le bas pour adapter sa hauteur à la taille de la tasse ou du verre utilisé (Fig. 2).

## Préparation du café avec des grains

- 1 Pour préparer un café, appuyez sur l'icône de la boisson de votre choix (Fig. 3) ou appuyez sur l'icône « More drinks » (Fig. 4) (certains modèles uniquement).
  - Vous pouvez maintenant régler les paramètres de la boisson à votre goût (Fig. 5). Utilisez les flèches (Fig. 6) vers le haut ou vers le bas pour régler l'intensité du café. Pour régler d'autres paramètres, appuyez sur l'icône OK (Fig. 7).
- 2 Appuyez sur le bouton marche/arrêt ►■ à tout moment pour commencer à préparer la boisson sélectionnée.
- 3 Pour arrêter l'écoulement de café avant que la machine ait terminé, appuyez de nouveau sur le bouton marche/arrêt ►■.

**i** Pour préparer deux cafés en même temps, appuyez deux fois sur l'icône de la boisson ou sélectionnez l'icône 2x en faisant défiler le menu concerné.

**⚠** N'utilisez pas de grains de café caramélisés ou aromatisés.

## Préparation de boissons à base de lait avec le LatteGo (réservoir de lait)

**⚠** Le LatteGo est composé d'un réservoir de lait, d'un cadre et d'un couvercle de rangement. Afin d'éviter toute fuite, assurez-vous que le cadre et le réservoir de lait sont correctement assemblés avant de remplir le réservoir de lait.

- 1 Pour installer le LatteGo, insérez tout d'abord la partie supérieure du réservoir de lait sous le crochet en haut du cadre (Fig. 8). Ensuite, remettez la partie inférieure du réservoir de lait en place. Vous entendez un clic lorsqu'il est verrouillé et correctement en place (Fig. 9).

Remarque : assurez-vous que le réservoir de lait et le cadre sont propres avant de les installer.

- 2 Inclinez légèrement le LatteGo et placez-le sur la buse de distribution d'eau chaude (Fig. 10). Ensuite, appuyez jusqu'à ce qu'il s'enclenche et soit en place (Fig. 11).
- 3 Remplissez le LatteGo de lait (Fig. 12). Ne remplissez pas le réservoir de lait au-delà de l'indication maximum.

**i** Si vous avez personnalisé la quantité de lait, vous devrez peut-être remplir le réservoir de lait avec une quantité de lait supérieure ou inférieure à celle indiquée pour cette boisson sur le LatteGo.

**☼** Pour un résultat optimal, utilisez toujours du lait sortant directement du réfrigérateur.

- 4 Placez une tasse sur le plateau égouttoir.
- 5 Appuyez sur l'icône de boisson à base de lait de votre choix ou appuyez sur l'icône « More Drinks » (certains modèles uniquement) pour choisir une autre boisson. (voir 'Personnalisation des boissons')
  - Vous pouvez à présent régler les paramètres de la boisson selon vos préférences.
- 6 Appuyez sur le bouton marche/arrêt ►■.
  - Lorsque vous préparez un cappuccino, un flat white ou un latte macchiato, la machine verse d'abord le lait, puis le café. Lorsque vous préparez un caffè latte ou un café au lait, la machine verse d'abord le café, puis le lait.
  - Pour arrêter l'écoulement de lait avant que la machine ait versé la quantité prédéfinie, appuyez sur le bouton marche/arrêt ►■.
- 7 Pour arrêter de verser la boisson complète (café et lait) avant que la machine ait terminé, maintenez le bouton marche/arrêt ►■ enfoncé.

## Production de mousse ou chauffage du lait avec le mousser à lait classique

**📌** Pour une qualité de mousse optimale, utilisez toujours du lait provenant directement du réfrigérateur.

- 1 Inclinez le manche en silicone noir situé à gauche sur la machine et faites glisser le mousser à lait sur celui-ci (Fig. 13).
- 2 Remplissez un pot à lait avec environ 100 ml de lait pour le cappuccino et environ 150 ml pour le latte macchiato.
- 3 Immergez le mousser à lait d'environ 1 cm dans le lait.
- 4 Appuyez sur l'icône de la vapeur (Fig. 14).
- 5 Pour faire mousser le lait, tournez le bouton du mousser à lait classique sur l'icône de mousse de lait (Fig. 15). Pour chauffer le lait, tournez le bouton du mousser à lait classique sur l'icône de lait (Fig. 16).
- 6 Veillez à bien aligner l'icône sur le bouton du mousser à lait classique avec la flèche noire.
- 7 Appuyez sur le bouton marche/arrêt ►■ pour démarrer (Fig. 17).
  - La machine commence à chauffer, la vapeur est injectée dans le lait et le lait mousse ou chauffe.
- 8 Lorsque vous obtenez le volume de mousse requis ou la température souhaitée dans le pot à lait, appuyez de nouveau sur le bouton marche/arrêt ►■ pour arrêter de faire mousser ou de chauffer le lait.

**i** N'injectez jamais de vapeur dans le lait pendant plus de 90 secondes. L'injection de vapeur cesse automatiquement après 90 secondes.

**i** Il est inutile de déplacer le pot à lait pendant que le lait mousse pour obtenir une mousse d'une qualité optimale.

## Jet supplémentaire ExtraShot (certains modèles uniquement)

Votre machine vous offre la possibilité d'ajouter un jet supplémentaire de ristretto à votre café ou à votre boisson à base de lait, par exemple si vous voulez un café plus fort.



- 1 Placez une tasse sous la buse de distribution.
- 2 Appuyez sur l'une des icônes de boisson à simple pression ou sur l'icône « More Drinks » (certains modèles uniquement) pour sélectionner une boisson.
- 3 Utilisez la flèche vers le haut pour augmenter l'intensité, puis sélectionnez la fonction ExtraShot (jet supplémentaire) (Fig. 18).
- 4 Pour personnaliser d'autres paramètres, appuyez sur l'icône OK. Puis, appuyez sur le bouton marche/arrêt ►■ pour commencer à préparer la boisson.
- 5 Pour arrêter l'écoulement de la boisson avant que la machine ait terminé, appuyez de nouveau sur le bouton marche/arrêt ►■.

**i** Si vous avez sélectionné la fonction ExtraShot, vous ne pouvez préparer qu'un seul café à la fois.

## Préparation d'un café avec du café prémoulu

Vous pouvez choisir d'utiliser un café prémoulu au lieu de grains, par exemple si vous préférez une variété de café différente ou décaféinée.



- 1 Ouvrez le couvercle du compartiment du café prémoulu et versez une mesurette de café prémoulu nivelé dans le compartiment (Fig. 19). Fermez le couvercle.

- 2 Appuyez sur l'un des icônes de boisson à simple pression ou sur l'icône « More Drinks » pour sélectionner une autre boisson.
- 3 Sélectionnez la fonction de préparation du café prémoulu. Vous pouvez le faire de deux manières :
  - Utilisez la flèche vers le bas pour régler l'intensité sur le niveau le plus bas, puis sélectionnez la fonction de préparation de café prémoulu.
  - Appuyez sur l'icône des paramètres  et utilisez la flèche vers le bas pour sélectionner la fonction de préparation de café prémoulu.
- 4 Pour arrêter l'écoulement de café avant que la machine ait terminé, appuyez de nouveau sur le bouton marche/arrêt .

**i** Lorsque vous sélectionnez la fonction de préparation du café prémoulu :

- elle est automatiquement mémorisée.
- vous ne pouvez préparer qu'un seul café à la fois.
- vous ne pouvez pas sélectionner une autre intensité d'arôme.

## Verser l'eau chaude

- 1 S'il est attaché, retirez le LatteGo ou le mousseur à lait.
- 2 Placez une tasse sous la buse de distribution d'eau chaude.
- 3 Pour sélectionner l'eau chaude, appuyez sur l'icône « Hot Water » (certains modèles uniquement) ou sur l'icône « More Drinks » (certains modèles uniquement) (Fig. 4).
- 4 Utilisez les flèches vers le haut et vers le bas pour régler la quantité et la température de l'eau chaude selon vos préférences.
- 5 Appuyez sur le bouton marche/arrêt .
  - De l'eau chaude s'écoule de la buse de distribution d'eau chaude (Fig. 20).
- 6 Pour arrêter l'écoulement d'eau chaude avant que la machine ait terminé, appuyez de nouveau sur le bouton marche/arrêt .

## Personnalisation des boissons

La machine vous permet de régler les paramètres d'une boisson selon vos préférences et d'enregistrer ceux-ci dans un profil personnel. Les profils sont de couleurs différentes.


Après avoir sélectionné une boisson en appuyant sur l'une des icônes de boissons à simple pression ou sur l'icône « More Drinks » (certains modèles uniquement), vous pouvez :

- 1 Réglez l'intensité de l'arôme à l'aide des icônes de flèches vers le haut et vers le bas (Fig. 21). Vous pouvez choisir parmi 5 niveaux d'intensité, le plus bas étant le plus faible et le plus haut le plus intense.
- 2 Réglez la quantité de café (Fig. 22) ou de lait (certains modèles uniquement) à l'aide des icônes de flèches vers le haut et vers le bas. Vous pouvez choisir parmi 5 quantités pour chaque paramètre.

**i** Une fois la boisson préparée, les paramètres que vous avez sélectionnés sont enregistrés automatiquement dans le profil que vous avez choisi.

## Sélection d'un profil

Vous pouvez sélectionner un profil et enregistrer une recette à l'aide des profils de sélection de café.

- 1 Appuyez plusieurs fois sur l'icône des profils  pour sélectionner un des profils de couleur. Les profils sont de couleurs différentes.
- 2 Sélectionnez une boisson en appuyant sur l'une des icônes de boissons à simple pression ou sur l'icône « More Drinks » (certains modèles uniquement).

- 3 Réglez les paramètres de boisson selon vos préférences.
- 4 Appuyez sur le bouton marche/arrêt ► pour préparer la boisson sélectionnée.
  - Vos nouveaux paramètres sont désormais enregistrés dans le profil de couleur sélectionné.

**i** Vous pouvez toujours rétablir les paramètres par défaut de la machine (voir 'Rétablir les paramètres par défaut').

## Profil d'invité

Votre machine propose un profil d'invité. Lorsque le profil d'invité est sélectionné, l'icône de profil est désactivée. Lorsque vous sélectionnez ce profil, vous pouvez toujours personnaliser les paramètres selon vos préférences, mais les recettes que vous préparez ne sont pas enregistrées.

# Réglage des paramètres de la machine


## Réglage de la dureté de l'eau

**i** Pour obtenir les meilleurs résultats et accroître la durée de vie de la machine, il est conseillé de régler la dureté de l'eau en fonction de la dureté de l'eau dans votre région. Cela vous évite également de devoir détartrer la machine trop souvent. Le réglage par défaut de la dureté de l'eau est 4 : eau calcaire.

**Utilisez la bandelette de test de dureté de l'eau fournie dans la boîte pour déterminer la dureté de l'eau dans votre région :**

- 1 Immergez la bandelette de test de dureté de l'eau dans l'eau du robinet ou maintenez-la sous le robinet pendant 1 seconde (Fig. 23).
- 2 Attendez une minute. Le nombre de carrés sur la bandelette de test qui rougissent indique la dureté (Fig. 24) de l'eau.

**Régalez la machine sur la dureté de l'eau adéquate :**

- 1 Appuyez sur l'icône des paramètres , puis utilisez les flèches vers le haut ou vers le bas pour sélectionner « Water hardness » (dureté de l'eau). Appuyez ensuite sur l'icône OK pour confirmer.
- 2 Utilisez les icônes des flèches vers le haut et vers le bas pour sélectionner la dureté de l'eau. Le nombre de carrés rouges sur l'afficheur doit être égal au nombre de carrés rouges sur la bande de test (Fig. 25).
- 3 Après avoir réglé la dureté de l'eau, appuyez sur l'icône OK pour confirmer.

## Réglage des paramètres du moulin

Vous pouvez modifier l'intensité du café avec le bouton de réglage de la mouture dans le réservoir à grains. Plus le paramètre de mouture est bas, plus les grains de café sont fins et plus le café est intense. Vous pouvez choisir parmi 12 paramètres de mouture différents.

L'appareil a été configuré de manière à extraire une saveur optimale de vos grains de café. Nous vous conseillons donc de ne pas modifier les réglages du moulin avant d'avoir préparé 100 à 150 tasses (environ 1 mois d'utilisation).

**i** Vous pouvez uniquement régler les paramètres de mouture lorsque la machine moult des grains de café. Vous devez préparer 2 ou 3 boissons avant de sentir toute la différence de goût.

**A** Ne tournez pas le bouton de réglage de la mouture de plus d'un cran à la fois afin d'éviter d'endommager le moulin à café.

- 1 Placez une tasse sous la buse de distribution du café.
- 2 Ouvrez le couvercle du réservoir à grains.
- 3 Appuyez sur l'icône de l'espresso, puis appuyez sur le bouton marche/arrêt ►■.
- 4 Lorsque le moulin commence à mouler, enfoncez le bouton de réglage de la mouture et tournez-le vers la gauche ou la droite. (Fig. 26)

## Réglage des autres paramètres de la machine

En appuyant sur l'icône des paramètres ⚙, vous pouvez régler les paramètres suivants de la machine :

- Dureté de l'eau : Vous pouvez sélectionner 5 niveaux en fonction de la dureté de l'eau dans votre région.
- Durée de veille : vous pouvez sélectionner 15, 30, 60 ou 180 min.
- Luminosité de l'afficheur : vous pouvez sélectionner une intensité faible, moyenne ou élevée.
- Langue
- Son : vous pouvez activer ou désactiver le signal sonore de la machine.
- Température : vous pouvez choisir entre 3 températures de préparation pour votre café.
- Éclairage avant (certains modèles uniquement) : vous pouvez choisir « always on » (toujours activé), « on during brewing » (activé pendant la préparation) ou « always off » (toujours éteint).
- Unité de mesure : vous pouvez choisir entre ml ou oz.

## Rétablir les paramètres par défaut

La machine à café offre la possibilité de rétablir les paramètres par défaut à tout moment.

- 1 Touchez l'icône des paramètres ⚙.
- 2 Sélectionnez « Factory Settings » (paramètres par défaut) à l'aide des icônes des flèches vers le haut et vers le bas. Appuyez sur l'icône OK pour confirmer.
- 3 Appuyez sur le bouton marche/arrêt ►■ pour confirmer que vous souhaitez rétablir les paramètres.
  - Les paramètres sont à présent restaurés.

**i** Les valeurs par défaut des paramètres d'usine suivants sont rétablies : dureté de l'eau, temps de veille, luminosité de l'afficheur, son, température, éclairage avant, profils.

## Retrait et insertion du groupe de percolation

Consultez le site [www.philips.com/coffee-care](http://www.philips.com/coffee-care) pour obtenir des instructions vidéo détaillées sur le retrait, l'insertion et le nettoyage du groupe de percolation.

## Retrait du groupe de percolation de la machine

- 1 Éteignez la machine.
- 2 Retirez le réservoir d'eau et ouvrez la porte de service (Fig. 27).
- 3 Appuyez sur la manette PUSH (Fig. 28) et tirez le groupe de percolation pour l'enlever de la machine (Fig. 29).

## Réinsertion du groupe de percolation

**⚠** Avant de faire glisser le groupe de percolation dans la machine, vérifiez qu'il est dans la bonne position.

- Assurez-vous que le groupe de percolation est positionné correctement. La flèche située sur le cylindre jaune sur le côté du groupe de percolation doit être alignée sur la flèche noire et N (Fig. 30).
  - Si ce n'est pas le cas, poussez le levier vers le bas jusqu'à ce qu'il touche la base du groupe de percolation (Fig. 31).
- Remplacez le groupe de percolation dans la machine en le faisant glisser le long des rainures latérales (Fig. 32) de guidage jusqu'à ce qu'il soit enclenché (Fig. 33). N'appuyez pas sur le bouton PUSH.
- Fermez la porte d'accès et remplacez le réservoir d'eau.

## Nettoyage et entretien

Un nettoyage et un entretien réguliers optimisent le fonctionnement de votre machine, préservent le bon goût du café pendant longtemps et assurent un débit du café stable.

Consultez le tableau ci-dessous pour savoir quand et comment nettoyer toutes les parties détachables de la machine. Vous trouverez plus d'informations détaillées et des instructions vidéo sur [www.philips.com/coffee-care](http://www.philips.com/coffee-care). Reportez-vous à la figure B pour savoir quelles pièces peuvent être nettoyées au lave-vaisselle.

Pièces amovibles	Quand nettoyer	Comment nettoyer
Groupe de percolation	Toutes les semaines	Retirez le groupe de percolation de la machine (voir 'Retrait et insertion du groupe de percolation'). Rincez-le sous le robinet (voir 'Nettoyage du groupe de percolation sous l'eau').
	Tous les mois	Nettoyez le groupe de percolation à l'aide de la tablette (voir 'Nettoyage du groupe de percolation à l'aide de tablettes de dégraissage pour café') de dégraissage pour café Philips.
Mousseur à lait classique	Après chaque utilisation	Nettoyez d'abord le mousseur à lait lorsqu'il est fixé à la machine à café à l'aide du programme « Quick milk clean » (nettoyage rapide du lait) (voir 'Nettoyage rapide du mousseur à lait classique'). Ensuite, retirez le mousseur à lait de la machine et démontez-le. Nettoyez toutes les pièces sous le robinet ou passez-les au lave-vaisselle.
Compartiment à café prémoulu	Vérifiez le compartiment du café prémoulu toutes les semaines pour voir s'il est obstrué.	Débranchez la machine et retirez le groupe de percolation. Ouvrez le couvercle du compartiment à café prémoulu et insérez-y le manche d'une cuillère. Agitez le manche de haut en bas pour faire tomber (Fig. 34) le bouchon de café moulu. Visitez : <a href="http://www.philips.com/coffee-care">www.philips.com/coffee-care</a> , pour des instructions vidéo détaillées.

Pièces amovibles	Quand nettoyer	Comment nettoyer
Bac à marc de café	Videz le bac à marc de café lorsque la machine vous y invite. Nettoyez-le une fois par semaine.	Retirez le bac à marc de café lorsque la machine est allumée. Rincez-le sous le robinet avec du liquide vaisselle ou nettoyez-le dans le lave-vaisselle. <b>Le panneau avant du bac à marc de café (fig. A15) ne résiste pas au lave-vaisselle.</b>
Plateau égouttoir	Videz le plateau égouttoir tous les jours ou dès que le voyant rouge « Plateau égouttoir plein » s'allume à travers le couvercle du plateau égouttoir (Fig. 35). Nettoyez le plateau égouttoir une fois par semaine.	Retirez le plateau égouttoir (Fig. 36) et nettoyez-le sous le robinet avec un peu de liquide vaisselle. Vous pouvez également passer le plateau égouttoir au lave-vaisselle. <b>Le panneau avant du bac à marc de café (fig. A15) ne résiste pas au lave-vaisselle.</b>
LatteGo	Après chaque utilisation	Nettoyez d'abord le LatteGo lorsqu'il est fixé à la machine à café à l'aide du programme « Quick milk clean » (nettoyage rapide du lait) (voir 'Nettoyage rapide du LatteGo'). Ensuite, retirez-le de la machine et rincez-le sous l'eau du robinet ou nettoyez-le au lave-vaisselle.
Lubrification du groupe de percolation	Tous les deux mois	Consultez le tableau de lubrification et lubrifiez le groupe de percolation avec la graisse Philips (voir 'Lubrification du groupe de percolation').
Réservoir d'eau	Toutes les semaines	Rincez le réservoir d'eau sous le robinet
Avant de la machine	Toutes les semaines	Nettoyez à l'aide d'un chiffon non abrasif.

## Nettoyage du groupe de percolation


Un nettoyage régulier du groupe de percolation empêche les résidus de café d'obstruer les circuits internes. Visitez [www.philips.com/coffee-care](http://www.philips.com/coffee-care) pour visionner des vidéos d'assistance pour le retrait, l'insertion et le nettoyage du groupe de percolation.

### Nettoyage du groupe de percolation sous l'eau

- 1 Retirez le groupe (voir 'Retrait et insertion du groupe de percolation') de percolation.
- 2 Rincez soigneusement le groupe de percolation avec de l'eau. Nettoyez soigneusement le filtre (Fig. 37) supérieur du groupe de percolation.
- 3 Laissez le groupe de percolation sécher à l'air libre avant de le remettre en place. Évitez de sécher le groupe de percolation avec un chiffon, afin d'empêcher que des fibres ne tombent dedans.

### Nettoyage du groupe de percolation à l'aide de tablettes de dégraissage pour café

Utilisez uniquement des tablettes de dégraissage pour café Philips.

- 1 Appuyez sur l'icône de nettoyage  et utilisez les flèches vers le haut et vers le bas pour sélectionner « Brew Group Clean » (nettoyer le groupe de percolation).
- 2 Appuyez sur l'icône OK pour confirmer, puis suivez les instructions à l'écran.




## Lubrification du groupe de percolation

Pour améliorer les performances de votre machine, nous vous suggérons de lubrifier le groupe de percolation tous les 2 mois, afin de vous assurer que les pièces mobiles continuent à bouger correctement.

- 1 Appliquez une fine couche de graisse sur le piston (partie grise) du groupe de percolation (Fig. 38).
- 2 Appliquez une fine couche de graisse autour de l'axe (partie grise) dans le bas du groupe de percolation (Fig. 39).
- 3 Appliquez une fine couche de graisse sur les rails des deux côtés (Fig. 40).

## Nettoyage du LatteGo (récipient à lait) (certains modèles uniquement)

### Nettoyage rapide du LatteGo


- 1 Vérifiez que le LatteGo est correctement fixé à la machine (Fig. 10).
- 2 Placez une tasse sous la buse de distribution.
- 3 Appuyez sur l'icône de nettoyage  et utilisez les flèches vers le haut ou vers le bas pour sélectionner le programme « Quick milk clean » (nettoyage rapide du lait).
- 4 Appuyez sur l'icône OK pour confirmer, puis suivez les instructions à l'écran pour retirer le lait qui pourrait rester dans le système de distribution de lait.
  - De petits jets d'eau chaude seront distribués par le système de distribution de lait.
- 5 Conservez le LatteGo contenant le lait restant au réfrigérateur.

### Nettoyage en profondeur du LatteGo

- 1 Retirez LatteGo de la machine (Fig. 41).
- 2 Versez le lait restant.
- 3 Appuyez sur le bouton de déverrouillage et retirez le réservoir de lait du cadre de LatteGo (Fig. 42).
- 4 Nettoyez toutes les pièces dans le lave-vaisselle ou sous le robinet à l'eau tiède avec du liquide vaisselle.

## Nettoyage du mouseur à lait classique (certains modèles uniquement)

### Nettoyage rapide du mouseur à lait classique

- 1 Vérifiez que le mouseur à lait classique est correctement fixé à la machine (Fig. 13).
- 2 Placez une tasse sous la buse de distribution.
- 3 Appuyez sur l'icône de nettoyage  et utilisez les flèches vers le haut ou vers le bas pour sélectionner le programme « Quick milk clean » (nettoyage rapide du lait).
- 4 Appuyez sur l'icône OK pour confirmer, puis suivez les instructions à l'écran pour retirer le lait qui pourrait rester dans le mouseur à lait.
  - De petits jets d'eau chaude seront distribués par le système de distribution de lait.
- 5 Nettoyez le mouseur à lait avec un chiffon humide.

### Nettoyage quotidien du mouseur à lait classique

- 1 Laissez complètement refroidir le mouseur à lait.
- 2 Inclinez le mouseur à lait vers la gauche et retirez la partie métallique et la partie en silicone (Fig. 43).
- 3 Désassemblez les trois pièces (Fig. 44) et rincez-les à l'eau fraîche ou nettoyez-les au lave-vaisselle.

- 4 Réassemblez les trois parties du mouseur à lait et fixez de nouveau le mouseur à lait à la machine.

# Filtre à eau AquaClean

Votre machine à café est équipée de la technologie AquaClean. Vous pouvez placer le filtre à eau AquaClean dans le réservoir d'eau pour préserver la saveur du café. Cela permet également de recourir moins souvent au détartrage, car les dépôts de calcaire dans votre machine s'en trouvent réduits. Vous pouvez acheter un filtre à eau AquaClean chez votre revendeur local, dans les centres de service agréés ou en ligne sur le site [www.philips.com/parts-and-accessories](http://www.philips.com/parts-and-accessories).

## Indicateur d'état du filtre AquaClean

Lorsque le filtre AquaClean est activé, son état est toujours visible sur l'afficheur sous la forme d'un pourcentage.

- Si l'état du filtre AquaClean est de 10 % ou moins, un message s'affiche à l'écran pendant 2 secondes chaque fois que vous allumez la machine. Ce message vous conseille d'acheter un nouveau filtre.
- Si l'état du filtre est de 0 %, la machine vous indique de remplacer le filtre AquaClean chaque fois que vous allumez la machine.



## Activation du filtre à eau AquaClean (5 min.)

**i** La machine ne détecte pas automatiquement qu'un filtre a été placé dans le réservoir d'eau. Il faut donc activer chaque nouveau filtre à eau AquaClean que vous installez dans le menu « Clean » (nettoyage).

Lorsque la machine cesse d'afficher le message d'activation du filtre, vous pouvez toujours activer un filtre à eau AquaClean, mais vous devez d'abord détartrer la machine.

**i** Avant que vous puissiez commencer à utiliser le filtre à eau AquaClean, votre machine doit être totalement exempte de calcaire.

Avant d'activer le filtre à eau AquaClean, il convient de le préparer en le trempant dans de l'eau, tel qu'indiqué ci-dessous. Si vous omettez cette opération, de l'air risque d'être aspiré dans la machine à café au lieu de l'eau, provoquant un bruit soutenu et empêchant la machine de préparer du café.

- 1 Appuyez sur l'icône de nettoyage , puis sélectionnez « AquaClean » à l'aide de la flèche vers le haut ou vers le bas.
- 2 Appuyez sur l'icône OK pour confirmer.
- 3 Lorsque l'écran d'activation s'affiche, appuyez de nouveau l'icône OK. Suivez les instructions à l'écran.
- 4 Secouez la cartouche pendant environ 5 secondes (Fig. 45).
- 5 Plongez le filtre (Fig. 46) à l'envers dans un pichet d'eau froide, secouez-le et maintenez-le dans l'eau.
- 6 Insérez le filtre verticalement dans le raccordement du filtre dans le réservoir d'eau. Appuyez dessus jusqu'au point le plus bas possible (Fig. 47).
- 7 Remplissez le réservoir d'eau fraîche et remettez-le dans l'appareil.
- 8 Si le LatteGo est fixé sur l'appareil, retirez-le (certains modèles uniquement).
- 9 Placez un bol sous la buse de distribution d'eau chaude/le mouseur à lait.
- 10 Appuyez sur le bouton marche/arrêt  pour commencer la procédure d'activation.

- 11 L'eau chaude s'écoule de la buse de distribution d'eau chaude/du mousser à lait pendant 1 minute.
- 12 Le filtre est alors activé correctement.

## Remplacement du filtre à eau AquaClean (5 min.)

Après que 95 litres d'eau se sont écoulés à travers le filtre, le filtre cesse de fonctionner. L'indicateur d'état du filtre AquaClean chute à 0 % pour vous rappeler de remplacer le filtre. Tant que l'indicateur d'état du filtre AquaClean est visible sur l'afficheur, vous pouvez remplacer le filtre sans avoir à détartrer la machine. Si vous ne remplacez pas le filtre à eau AquaClean à temps, le voyant AquaClean s'éteint au bout d'un certain temps. Dans ce cas, vous pouvez toujours remplacer le filtre, mais vous devez d'abord détartrer la machine à café.

Lorsque l'indicateur d'état du filtre AquaClean chute à 0 % ou lorsque la machine vous rappelle de remplacer le filtre AquaClean :


- 1 Retirez l'ancien filtre à eau AquaClean.
- 2 Installez un nouveau filtre et activez-le tel que décrit au chapitre « Activation du filtre à eau AquaClean (5 min.) ».


**i** Veuillez remplacer le filtre à eau AquaClean au minimum tous les 3 mois, même si la machine n'indique pas encore que c'est nécessaire.

## Procédure de détartrage (30 min.)

N'utilisez que du détartrant Philips. N'utilisez jamais un détartrant à base d'acide sulfurique, d'acide chlorhydrique, d'acide sulfamique ou d'acide acétique (vinaigre), car cela risque d'endommager le circuit d'eau de votre machine et de ne pas dissoudre le calcaire correctement. La non-utilisation d'un détartrant Philips annule votre garantie. Ne pas détartrer l'appareil annule également votre garantie. Vous pouvez acheter la solution de détartrage Philips dans la boutique en ligne sur [www.philips.com/coffee-care](http://www.philips.com/coffee-care).

Lorsque la machine a besoin d'être détartrée, un message apparaît sur l'afficheur.


- 1 Appuyez sur l'icône de nettoyage  de l'interface utilisateur et sélectionnez « Descaling » (détartrage) dans le menu.
- 2 Suivez les instructions à l'écran.
- 3 S'il est attaché, retirez le LatteGo ou le mousser à lait.
- 4 Retirez le plateau égouttoir et le bac à marc de café, videz-les et replacez-les dans la machine.
- 5 Enlevez le réservoir d'eau et videz-le. Retirez ensuite le filtre à eau AquaClean.
- 6 Versez le contenu d'une bouteille complète de solution de détartrage Philips dans le réservoir d'eau, puis remplissez ce dernier d'eau jusqu'au niveau Calc / Clean (Fig. 48). Replacez-le ensuite dans la machine.
- 7 Placez un grand récipient (1,5 l) sous la buse de distribution de café et sous la buse de distribution d'eau.
- 8 Appuyez sur le bouton marche/arrêt ► pour commencer la procédure de détartrage. La procédure de détartrage dure environ 30 minutes et consiste en un cycle de détartrage et un cycle de rinçage.
- 9 Patientez jusqu'à ce que la machine arrête de verser l'eau. Remplissez le réservoir d'eau lorsque le message apparaît sur l'afficheur. Le cycle de détartrage est terminé lorsque la machine cesse de verser l'eau.
- 10 Installez et activez un nouveau filtre à eau AquaClean dans le réservoir d'eau.
  - Une fois la procédure de détartrage terminée, la machine vous rappelle d'installer le nouveau filtre AquaClean (voir 'Remplacement du filtre à eau AquaClean (5 min.)').

 Conseil : L'utilisation du filtre AquaClean réduit le besoin de détartrage !

## Que faire si la procédure de détartrage est interrompue

Vous pouvez interrompre la procédure de détartrage en appuyant sur le bouton de veille du panneau de commande. Si la procédure de détartrage s'interrompt avant son arrêt complet, procédez comme suit :

- 1 Videz le réservoir d'eau et rincez-le soigneusement.
- 2 Remplissez le réservoir d'eau avec de l'eau fraîche jusqu'à l'indication Calc / Clean, puis remettez la machine en marche. La machine chauffera et effectuera un cycle de rinçage automatique.
- 3 Avant de préparer des boissons, effectuez un cycle de rinçage manuel. Pour effectuer un cycle de rinçage manuel, versez d'abord la moitié d'un réservoir d'eau chaude en appuyant plusieurs fois sur le bouton d'eau chaude, puis préparez deux tasses de café prémoulu sans ajouter de café moulu.


 Si la procédure de détartrage n'est pas allée jusqu'au bout, la machine nécessitera une nouvelle procédure de détartrage dès que possible.

## Commande d'accessoires

Veillez utiliser uniquement les produits de maintenance Philips pour nettoyer et détartrer la machine. Vous pouvez acheter ces produits chez votre revendeur local, dans les centres de service agréés ou en ligne sur le site [www.philips.com/parts-and-accessories](http://www.philips.com/parts-and-accessories). Pour trouver la liste complète des pièces de rechange en ligne, entrez le numéro de modèle de votre machine à café. Vous trouverez le numéro de modèle à l'intérieur de la porte d'accès.

Produits d'entretien et références :

- Solution de détartrage CA6700
- Filtre à eau AquaClean CA6903
- Graisse pour groupe de percolation HD5061
- Tablettes de dégraissage pour café CA6704

 Les filtres Brita ne sont pas compatibles avec l'appareil.

## Dépannage

Cette rubrique récapitule les problèmes les plus courants que vous pouvez rencontrer avec la machine. Des vidéos d'assistance et la liste complète des questions fréquemment posées sont disponibles sur le site [www.philips.com/coffee-care](http://www.philips.com/coffee-care). Si vous n'arrivez pas à résoudre le problème, veuillez contacter le Service Consommateurs de votre pays. Vous trouverez ses coordonnées dans le dépliant de garantie.

## Icônes d'alerte

**Icône d'alerte**

**Solution**



L'icône de réservoir d'eau vide apparaît sur l'afficheur.

- Le réservoir d'eau est presque vide. Remplissez le réservoir d'eau avec de l'eau fraîche jusqu'à l'indication maximum.
- Le réservoir d'eau n'est pas à sa place. Remplacez le réservoir d'eau.

Icône  
d'alerte

## Solution



L'icône d'ajout de grains apparaît sur l'afficheur.

- Remplissez le réservoir à grains de café.



L'icône de vidage du bac à marc de café apparaît sur l'afficheur.

- Le bac à marc de café est plein. Retirez et videz le bac à marc de café lorsque l'appareil est allumé. Attendez 5 secondes avant de le replacer.



L'icône d'insertion du groupe de percolation apparaît sur l'afficheur.

- Le groupe de percolation n'est pas en place ou n'est pas placé correctement. Retirez le groupe de percolation et assurez-vous qu'il est correctement enclenché. Reportez-vous au chapitre « Retrait et insertion du groupe de percolation » pour obtenir des instructions par étapes.

## Codes d'erreur

Vous trouverez ci-dessous une liste des codes d'erreur montrant les problèmes que vous pouvez résoudre vous-même. Des instructions vidéo détaillées sont disponibles sur le site [www.philips.com/coffee-care](http://www.philips.com/coffee-care). Si un autre code d'erreur apparaît, veuillez contacter le Service Consommateurs Philips de votre pays. Vous trouverez ses coordonnées dans le dépliant de garantie.

Code d'erreur	Problème	Solution possible
01	L'entonnoir pour café est bouché.	Mettez la machine hors tension et débranchez-la. Retirez le groupe de percolation. Ouvrez le couvercle du compartiment à café prémoulu et insérez le manche d'une cuillère dedans. Agitez le manche de haut en bas pour faire tomber le bouchon de café moulu. Visitez le site : <a href="http://www.philips.com/coffee-care">www.philips.com/coffee-care</a> pour des instructions vidéo détaillées.
03	Le groupe de percolation est sale ou n'est pas bien graissé.	Éteignez la machine. Rincez le groupe de percolation à l'eau claire, laissez-le sécher à l'air libre, puis lubrifiez-le. Consultez le chapitre « Nettoyage du groupe de percolation » ou visitez le site <a href="http://www.philips.com/coffee-care">www.philips.com/coffee-care</a> pour des instructions vidéo détaillées. Puis, rallumez la machine.
04	Le groupe de percolation n'est pas placé correctement.	Éteignez la machine. Retirez le groupe de percolation, puis réinsérez-le. Assurez-vous que le groupe de percolation est dans la bonne position avant de l'insérer. Consultez le chapitre « Manipulation du groupe de percolation » ou visitez le site <a href="http://www.philips.com/coffee-care">www.philips.com/coffee-care</a> pour des instructions vidéo détaillées. Puis, rallumez la machine.
05	De l'air est présent dans le circuit d'eau.	Redémarrez l'appareil en l'éteignant et en l'allumant à nouveau. Si cela fonctionne, versez deux à trois tasses d'eau chaude. Détartrez la machine si vous ne l'avez pas fait depuis longtemps.

Code d'erreur	Problème	Solution possible
	Le filtre AquaClean n'a pas été correctement préparé avant l'installation ou il est obstrué.	Retirez le filtre AquaClean, puis essayez de préparer à nouveau un café. Si cela fonctionne, assurez-vous que le filtre AquaClean a été correctement préparé avant de le remettre en place. Remettez le filtre AquaClean dans le réservoir d'eau. Si cela ne fonctionne toujours pas, le filtre est peut-être bouché et doit être remplacé.
11	La machine doit s'adapter à la température ambiante.	Laissez un peu de temps à la machine pour passer de la température de transport/température extérieure à la température ambiante. Éteignez la machine et rallumez-la après 30 minutes. Si l'appareil ne fonctionne toujours pas, contactez le Service Consommateurs de votre pays. Vous trouverez ses coordonnées dans le dépliant de garantie.
14	La machine surchauffe.	Éteignez la machine et rallumez-la après 30 minutes.

## Tableau de dépannage

Cette rubrique récapitule les problèmes les plus courants que vous pouvez rencontrer avec la machine. Des vidéos d'assistance et la liste complète des questions fréquemment posées sont disponibles sur le site [www.philips.com/coffee-care](http://www.philips.com/coffee-care). Si vous n'arrivez pas à résoudre le problème, veuillez contacter le Service Consommateurs de votre pays. Vous trouverez ses coordonnées dans le dépliant de garantie.

Problème	Cause	Solution
Ma nouvelle machine à café contient des résidus de café.	Cette machine a été testée avec du café.	Bien qu'elle ait été soigneusement nettoyée, il se peut que quelques résidus de café subsistent. Toutefois, la machine est absolument neuve.
Le plateau égouttoir se remplit rapidement ou il y a toujours de l'eau dans le plateau égouttoir.	Ce phénomène est normal. L'appareil utilise l'eau pour rincer le circuit interne et le groupe de percolation. De l'eau coule dans le système interne directement dans le plateau égouttoir.	Videz le plateau égouttoir tous les jours ou dès que le voyant rouge « Plateau égouttoir plein » s'allume à travers le couvercle du plateau égouttoir. Conseil : placez une tasse sous la buse de distribution pour recueillir l'eau de rinçage qui s'en échappe.
L'icône de vidage du bac à marc de café reste allumé.	Vous avez vidé le bac à marc de café alors que la machine était éteinte ou vous l'avez remplacé trop rapidement.	Videz toujours le bac à marc de café lorsque l'appareil est allumé. Retirez le bac à marc de café, attendez au moins 5 secondes, puis réinsérez-le.
La machine invite à vider le bac à marc de café même si celui-ci n'est pas plein.	La machine n'a pas réinitialisé le compteur la dernière fois que vous avez vidé le bac à marc de café.	Attendez toujours environ 5 secondes lorsque vous remplacez le bac à marc de café. Le compteur du cycle du café sera ainsi remis à zéro et recommencera à compter correctement les doses de café.

Problème	Cause	Solution
		Videz toujours le bac à marc de café lorsque l'appareil est allumé. Si vous videz le bac à marc de café alors que la machine est éteinte, le compteur du cycle du café ne se réinitialise pas.
Le bac à marc de café est rempli au-delà de sa capacité maximale et l'icône de vidage du bac à marc de café n'est pas apparue sur l'afficheur.	Vous avez retiré le plateau égouttoir sans vider le bac à marc.	Lorsque vous retirez le plateau égouttoir, videz également le bac à marc de café, même s'il ne contient que très peu de doses de café. Le compteur de doses de café est alors remis à zéro et le nombre de doses de café est correctement compté.
Je ne peux pas retirer le groupe de percolation.	Le groupe de percolation n'est pas positionné correctement.	Réinitialisez la machine à café de la manière suivante : fermez la porte d'accès et remplacez le réservoir d'eau. Éteignez la machine, puis rallumez-la et attendez que les voyants des icônes de boissons s'allument. Réessayez de retirer le groupe de percolation. Reportez-vous au chapitre « Retrait et insertion du groupe de percolation » pour obtenir des instructions par étapes.
Je ne peux pas insérer le groupe de percolation.	Le groupe de percolation n'est pas positionné correctement.	Réinitialisez la machine à café de la manière suivante : fermez la porte d'accès et remplacez le réservoir d'eau. Laissez le groupe de percolation à l'extérieur. Mettez la machine hors tension et débranchez-la. Attendez 30 secondes, rebranchez la machine et allumez-la, puis attendez que les voyants des icônes de boissons s'allument. Ensuite, placez correctement le groupe de percolation et réinsérez-le dans la machine. Reportez-vous au chapitre « Retrait et insertion du groupe de percolation » pour obtenir des instructions par étapes.
Le café est aqueux.	Le groupe de percolation est sale et doit être lubrifié.	Enlevez le groupe de percolation (voir 'Retrait du groupe de percolation de la machine'), rincez-le sous le robinet et laissez-le sécher. Ensuite, lubrifiez les pièces en mouvement (voir 'Lubrification du groupe de percolation').

Problème	Cause	Solution
	L'appareil est en mode réglage automatique. Cette procédure démarre automatiquement lorsque vous utilisez la machine pour la première fois, lorsque vous optez pour un autre type de grains de café ou après une longue période de non-utilisation de l'appareil.	Préparez d'abord 5 tasses de café pour permettre à la machine de mener à terme la procédure de réglage automatique.
	Le réglage du moulin est défini sur une mouture trop grosse.	Réglez le moulin sur une mouture plus fine (numéro inférieur). Il faut préparer 2 ou 3 boissons pour pouvoir goûter pleinement la différence.
Le café n'est pas assez chaud.	La température sélectionnée est trop basse.	Réglez la température au niveau maximum. Pour régler la température, appuyez sur « Settings » ⚙️ (paramètres).
	Une tasse froide permet de réduire la température de la boisson.	Préchauffez les tasses en les rinçant à l'eau chaude.
	L'ajout de lait réduit la température de la boisson.	Que vous ajoutiez du lait chaud ou froid, l'ajout de lait réduit toujours la température du café. Préchauffez les tasses en les rinçant à l'eau chaude.
Le café ne s'écoule pas ou s'écoule lentement.	Le filtre à eau AquaClean n'a pas été correctement préparé pour l'installation.	Retirez le filtre AquaClean et distribuez de l'eau chaude. Si cela fonctionne, cela signifie que le filtre AquaClean n'a pas été installé correctement. Réinstallez et activez le filtre AquaClean, puis suivez toutes les étapes du chapitre « Filtre à eau AquaClean ».
		Après une période prolongée sans utilisation, vous devez préparer de nouveau le filtre à eau AquaClean pour son utilisation et verser 2 ou 3 tasses d'eau chaude.
	Le filtre à eau AquaClean est obstrué.	Il convient de remplacer le filtre à eau AquaClean tous les 3 mois. Un filtre qui date de plus de 3 mois risque d'être obstrué.
	Le réglage du moulin est défini sur une mouture trop fine.	Réglez le moulin sur une mouture plus grosse (numéro supérieur). Veuillez noter que cela influera sur le goût du café.
	Le groupe de percolation est sale.	Enlevez le groupe de percolation et rincez-le sous le robinet (voir 'Nettoyage du groupe de percolation sous l'eau').



Problème	Cause	Solution
	La buse de distribution du café est sale.	Nettoyez la buse de distribution du café et ses trous avec un nettoyeur de conduite ou une aiguille.
	Le compartiment du café prémoulu est obstrué	Débranchez la machine et retirez le groupe de percolation. Ouvrez le couvercle du compartiment à café prémoulu et insérez-y le manche d'une cuillère. Agitez le manche de haut en bas pour faire tomber (Fig. 34) le bouchon de café moulu.
	Du calcaire obstrue le circuit de l'appareil.	Détartrez la machine à café avec le détartrant Philips. Détartrez toujours la machine lorsque vous y êtes invité.
Le lait ne mousse pas.	Machines avec LatteGo : Le LatteGo n'est pas correctement monté.	Vérifiez que le réservoir de lait est correctement monté sur le cadre du LatteGo (vous devez entendre un clic (voir 'Assemblage du LatteGo (certains modèles uniquement)').
	Machines avec LatteGo : le réservoir de lait ou le cadre du LatteGo est sale.	Démontez LatteGo et rincez les deux parties sous le robinet ou nettoyez-les dans le lave-vaisselle.
	Machines avec mousser à lait classique : Le mousser à lait n'est pas correctement monté.	Assurez-vous que le mousser à lait classique est correctement monté (voir 'Assemblage du mousser à lait classique (certains modèles uniquement)').
	Le type de lait utilisé ne convient pas pour produire de la mousse.	Selon le type de lait, la quantité et la qualité de la mousse seront différentes. Nous avons testé les types de laits suivants, qui ont produit une mousse satisfaisante : du lait de vache demi-écrémé ou entier et du lait sans lactose.
Le lait s'échappe par le fond du réservoir de lait LatteGo.	Le cadre et le réservoir à lait ne sont pas assemblés correctement.	Veuillez d'abord insérer la partie supérieure du réservoir à lait sous le crochet en haut du cadre. Ensuite, remettez la partie inférieure du réservoir à lait en place. Vous entendez un clic lorsqu'il est verrouillé et correctement en place.
	Le réservoir de lait ou le cadre du LatteGo est sale.	Démontez LatteGo et rincez les deux parties sous le robinet ou nettoyez-les dans le lave-vaisselle.

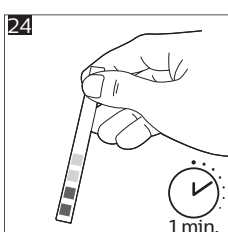
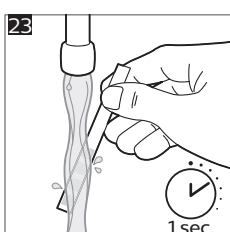
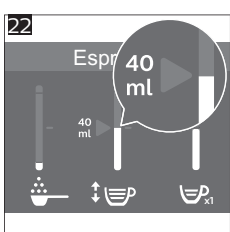
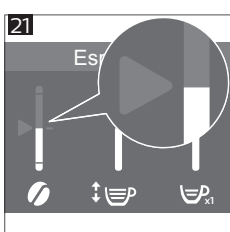
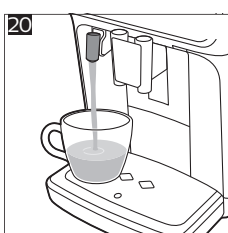
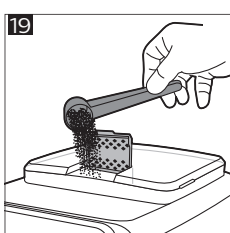
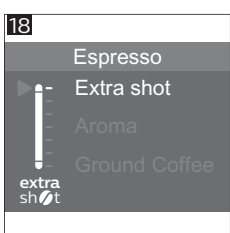
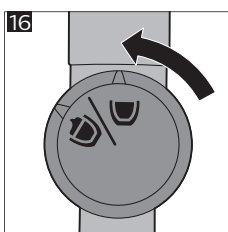
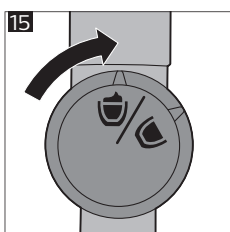
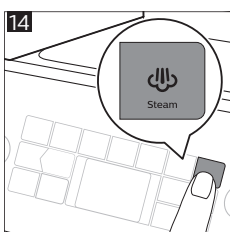
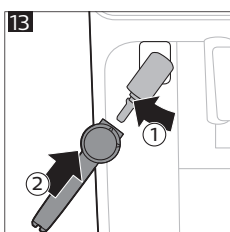
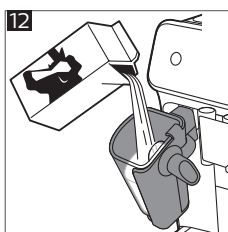
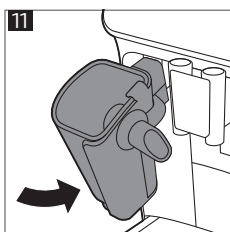
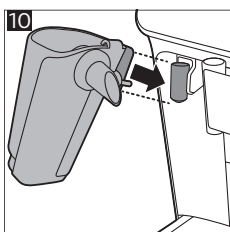
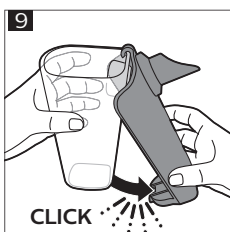
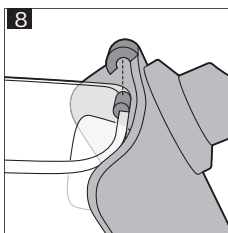
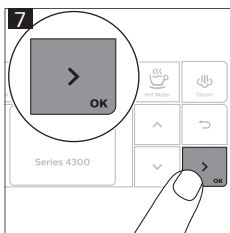
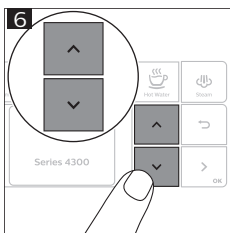
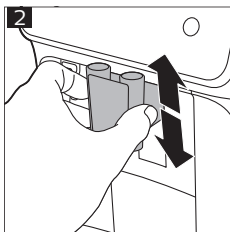
Problème	Cause	Solution
La machine semble fuir.	L'appareil utilise l'eau pour rincer le circuit interne et le groupe de percolation. Cette eau coule dans le système interne directement dans le plateau égouttoir. Ce phénomène est normal.	Videz le plateau égouttoir tous les jours ou dès que le voyant « Plateau égouttoir plein » s'allume à travers le couvercle du plateau égouttoir. Conseil : Placez une tasse sous la buse de distribution pour recueillir l'eau de rinçage et réduire la quantité d'eau dans le plateau égouttoir.
	Le plateau égouttoir est trop plein et a débordé, ce qui donne l'impression que la machine fuit.	Videz le plateau égouttoir tous les jours ou dès que le voyant « Plateau égouttoir plein » s'allume à travers le couvercle du plateau égouttoir.
	Le réservoir d'eau n'est pas complètement inséré, de l'eau s'écoule du réservoir d'eau et de l'air est aspiré dans la machine.	Assurez-vous que le réservoir d'eau est dans la bonne position : retirez puis insérez de nouveau ce dernier en le poussant aussi loin que possible.
	Le groupe de percolation est sale/obstrué.	Rincez le groupe de percolation.
	La machine n'est pas placée sur une surface horizontale.	Placez la machine sur une surface horizontale afin que le plateau égouttoir ne déborde pas et que le voyant « plateau égouttoir plein » fonctionne correctement.
Je ne peux pas activer le filtre à eau AquaClean et la machine demande d'effectuer un détartrage.	Le filtre n'a pas été installé ou remplacé à temps après que le rappel AquaClean est apparu sur l'afficheur. Cela signifie que votre machine présente des dépôts de calcaire.	Détartez d'abord votre machine, puis installez le filtre à eau AquaClean.
Ce nouveau filtre à eau ne convient pas.	Vous essayez d'installer un autre filtre que le filtre à eau AquaClean Philips.	Seul le filtre à eau AquaClean Philips est adapté à la machine.
	L'anneau en caoutchouc sur le filtre à eau AquaClean n'est pas en place.	Remplacez le joint en caoutchouc sur le filtre à eau AquaClean.
La machine émet un bruit fort.	Il est normal que votre machine fasse du bruit lors de son utilisation.	Si la machine se met à produire un son différent, nettoyez le groupe de percolation et lubrifiez-le (voir 'Lubrification du groupe de percolation').
	Le filtre à eau AquaClean n'a pas été préparé correctement et l'air est maintenant aspiré dans la machine.	Retirez le filtre à eau AquaClean du réservoir d'eau et préparez-le correctement pour l'utilisation avant de le remettre en place. Reportez-vous au chapitre « Filtre à eau AquaClean » pour obtenir des instructions par étapes.

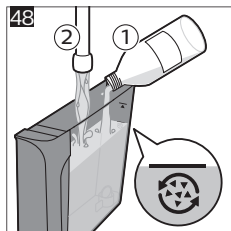
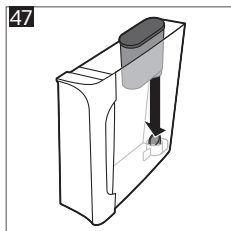
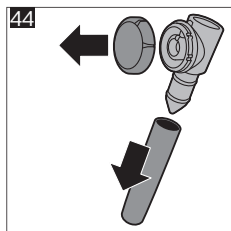
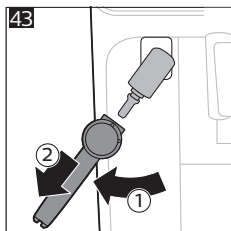
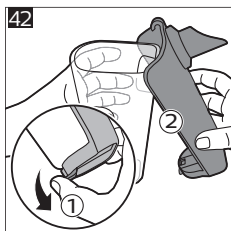
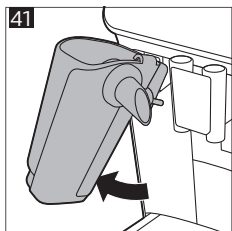
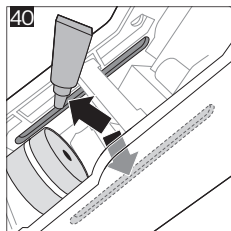
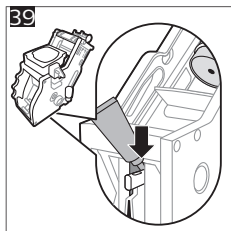
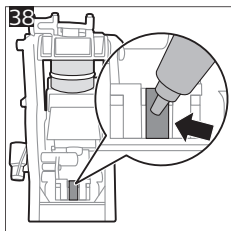
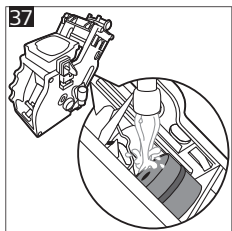
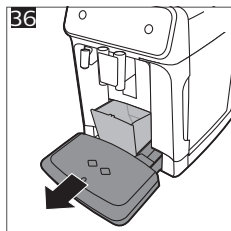
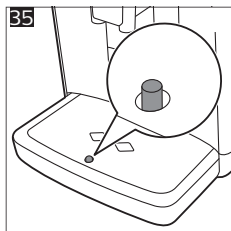
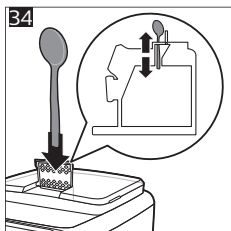
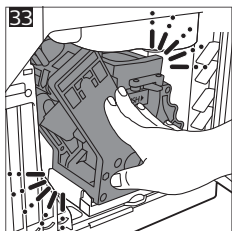
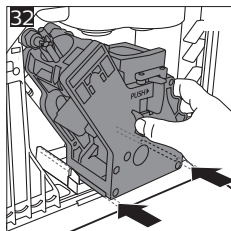
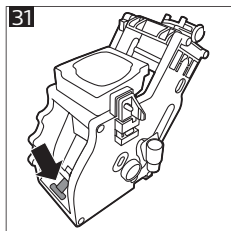
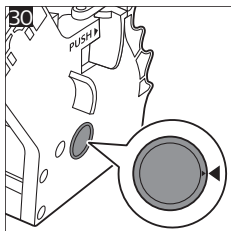
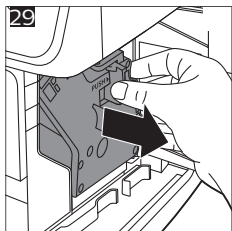
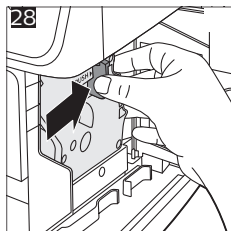
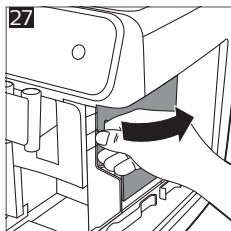
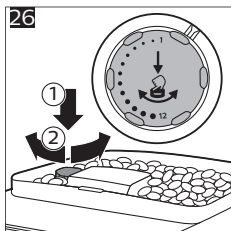
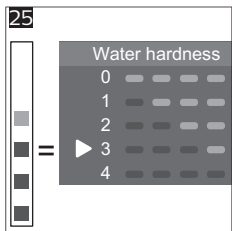
Problème	Cause	Solution
	Le réservoir d'eau n'est pas complètement inséré et l'air est aspiré dans la machine.	Assurez-vous que le réservoir d'eau est dans la bonne position : retirez puis insérez de nouveau ce dernier en le poussant aussi loin que possible.

## Caractéristiques techniques

Le fabricant se réserve le droit d'améliorer les spécifications techniques du produit. Toutes les quantités prédéfinies sont approximatives.

Description	Valeur
Dimensions (L x H x P)	246 x 377 x 434 mm
Poids	7 - 7,5 kg
Longueur du câble d'alimentation	1 200 mm
Réservoir d'eau	1,8 litre
Capacité du réservoir à grains de café	275 g
Capacité du bac à marc de café	12 rondelles
Capacité de LatteGo (réservoir de lait)	250 ml
Hauteur du bec verseur réglable	88-145 mm
Tension nominale - Puissance nominale - Alimentation électrique	Reportez-vous à l'étiquette de données située à l'intérieur de la porte d'accès (fig. A11)







[www.philips.com/coffee-care](http://www.philips.com/coffee-care)



421945013981



>75% recycled paper