

BISSELL

Aspirateur à main SPOTCLEAN PRO HEAT

MANUEL D'UTILISATION



Besoin d'aide ? Rendez-vous sur <https://sav.darty.com>



Bissell®

PROHEAT 2X LIFT-OFF CARPET & UPHOLSTERY CLEANER

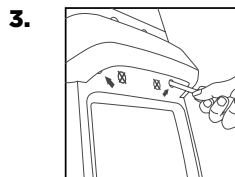
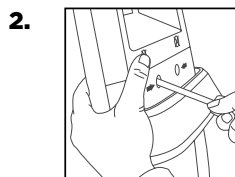
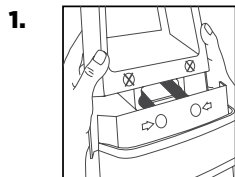
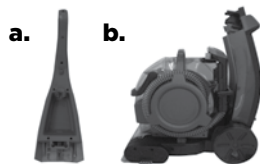
USER GUIDE
2072N



A



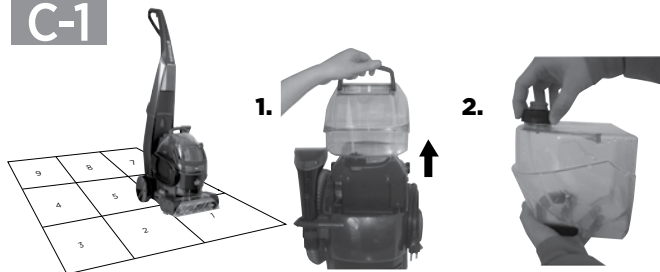
B



A-2



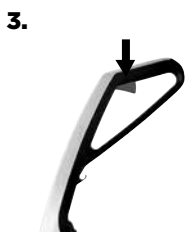
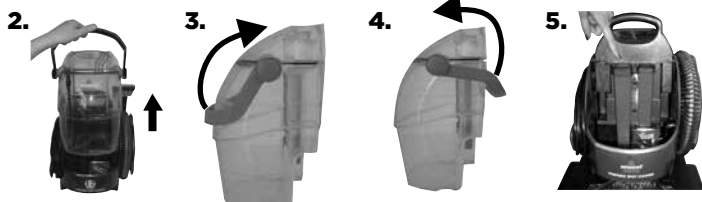
C-1



C-2



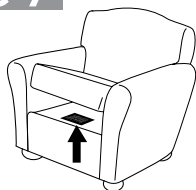
C-4



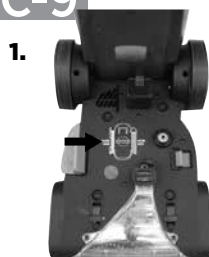
C-5



C-7



C-9



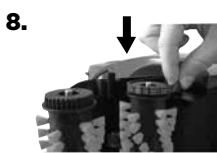
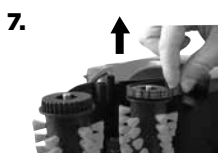
D-1



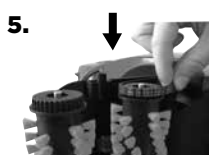
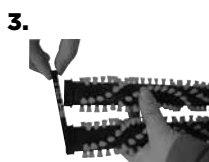
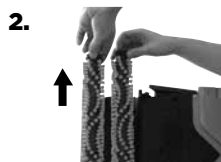
D-2



D-3



D-4



CONSIGNES DE SÉCURITÉ IMPORTANTES

LISEZ ATTENTIVEMENT TOUTES LES INSTRUCTIONS AVANT D'UTILISER VOTRE NETTOYEUR.

Lors de l'utilisation de tout appareil électrique, des précautions élémentaires doivent être respectées, notamment les suivantes.

AVERTISSEMENT

UTILISEZ TOUJOURS UNE PRISE ÉLECTRIQUE CORRECTEMENT RELIÉE À LA TERRE.

AVERTISSEMENT

POUR RÉDUIRE LE RISQUE D'INCENDIE, D'ÉLECTROCUTION OU DE BLESSURES :

- » Débranchez l'appareil de la prise électrique lorsqu'il n'est pas en service et avant toute opération de nettoyage, d'entretien ou de maintenance.
- » Cet appareil peut être utilisé par des enfants à partir de huit ans et des personnes aux capacités physiques, sensorielles et mentales réduites, ou par des personnes peu expérimentées, à condition qu'elles aient reçu les instructions adéquates ou qu'elles soient surveillées pendant l'utilisation de l'appareil, et qu'elles en comprennent les dangers potentiels. Le nettoyage et les opérations de maintenance incombant à l'utilisateur ne doivent pas être effectués par des enfants sans surveillance.
- » Les enfants doivent être surveillés afin de s'assurer qu'ils ne jouent pas avec l'appareil.
- » Si le cordon d'alimentation est endommagé, il doit être remplacé par le fabricant, par un agent du service d'entretien ou toute autre personne qualifiée afin d'éviter tout danger.
- » Ne passez pas l'appareil sur son câble.
- » Utilisez exclusivement les liquides recommandés dans la rubrique Fonctionnement du présent manuel, et respectez le type de produits et les quantités prescrites.
- » Maintenez les cheveux, les vêtements amples, les doigts et toute autre partie du corps à l'écart des ouvertures de l'appareil et de ses accessoires et des pièces en mouvement.
- » Ne laissez pas l'appareil branché sans surveillance.
- » Ne modifiez pas la fiche raccordée à la terre.
- » Utilisez-le uniquement à l'intérieur.
- » Ne laissez pas l'appareil être utilisé comme un jouet.
- » Utilisez l'appareil uniquement conformément aux instructions du présent manuel.

- » Utilisez uniquement l'appareil avec les accessoires recommandés par le fabricant.
- » N'utilisez pas l'appareil si le câble ou la fiche sont endommagés.
- » N'immergez pas l'appareil dans l'eau ou dans tout autre liquide.
- » Si l'appareil ne fonctionne pas normalement, s'il est tombé, endommagé, s'il a été laissé à l'extérieur ou immergé, n'essayez pas de le mettre en marche ; faites-le réparer dans un centre agréé.
- » Ne dirigez aucun liquide vers des équipements contenant des composants électriques.
- » Ne tirez pas sur le câble, ne transportez pas l'appareil par son câble, n'utilisez jamais le câble comme une poignée ; ne coincez pas le câble dans une porte et ne frottez pas le câble contre un angle vif.
- » Tenez le câble éloigné des surfaces chaudes.
- » Ne débranchez pas l'appareil en tirant sur son câble.
- » Pour le débrancher, tenez fermement la fiche, et non le câble.
- » Ne manipulez pas la prise ou l'appareil avec des mains mouillées.
- » Ne glissez aucun objet dans les ouvertures.
- » N'utilisez pas l'appareil si l'une des ouvertures est obstruée ; nettoyez pas l'appareil, les peluches, les cheveux ou tout autre matériau susceptible d'obstruer le flux d'air.
- » Placez tous les boutons en position arrêt avant de débrancher l'appareil.
- » Soyez particulièrement attentif lors du nettoyage d'escaliers.
- » N'utilisez pas l'appareil pour aspirer des liquides inflammables ou combustibles, comme des dérivés du pétrole ; n'utilisez pas l'appareil dans des zones où de tels produits peuvent être présents.
- » N'utilisez pas l'appareil pour aspirer des produits toxiques (eau de Javel, ammoniaque, déboucheur de canalisations, etc.).
- » N'utilisez pas l'appareil dans un espace confiné contenant des vapeurs de peinture à base d'huile, des substances antimites, des poussières inflammables ou toute autre vapeur explosive ou toxique.
- » N'utilisez pas l'appareil pour aspirer des objets durs ou tranchants comme des débris de verre, des clous, des vis, ou encore des pièces de monnaie.
- » Maintenez l'appareil sur une surface plane.
- » Ne portez pas l'appareil lors de son utilisation.
- » Débranchez l'appareil avant d'attacher l'accessoire TurboBrush™.
- » Le film plastique peut être dangereux. Pour éviter tout risque d'étouffement, éloignez-vous des enfants.

AVERTISSEMENT

POUR RÉDUIRE LE RISQUE D'INCENDIE ET D'ÉLECTROCUTION, UTILISEZ UNIQUEMENT LES PRODUITS DE NETTOYAGE BISSELL® CONÇUS POUR ÊTRE UTILISÉS AVEC CET APPAREIL. UTILISEZ-LE UNIQUEMENT À L'INTÉRIEUR. NE L'IMMERGEZ PAS. UTILISEZ L'APPAREIL EXCLUSIVEMENT SUR DES MOQUETTES HUMIDIFIÉES PAR LE PROCESSUS DE NETTOYAGE.

AVERTISSEMENT

POUR RÉDUIRE LE RISQUE D'ÉLECTROCUTION, INSTALLEZ TOUJOURS LE FLOTTEUR AVANT TOUTE ASPIRATION DE LIQUIDES.

CONSERVEZ CES INSTRUCTIONS

FONCTIONNE UNIQUEMENT SUR UNE PRISE 220-240 V CA 50-60 HZ.

Ce modèle est destiné exclusivement à une utilisation domestique.

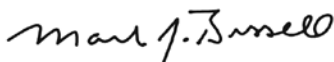
Merci d'avoir choisi un nettoyeur BISSELL

Nous sommes ravis que vous ayez acheté un nettoyeur BISSELL. La conception et la fabrication de ce système de nettoyage ménager complet haute technologie résultent de notre longue expérience dans le domaine de l'entretien des sols.

Gage de sa qualité, votre nettoyeur BISSELL est assorti d'une garantie limitée de deux ans. Vous bénéficiez également des compétences et du dévouement de notre service client, qui vous apportera une aide rapide en cas de problème.





Mon arrière-grand-père a inventé le balai mécanique en 1876. BISSELL est aujourd'hui l'un des leaders mondiaux de la conception, de la fabrication et de l'entretien de produits d'entretien ménagers de haute qualité, comme votre nettoyeur BISSELL.

Toute l'équipe de BISSELL vous renouvelle ses remerciements pour votre achat.



Mark J. Bissell
Président Directeur Général

Définition des symboles

	AVERTISSEMENT	RISQUE D'INCENDIE, D'ÉLECTROCUTION OU DE BLESSURES.
	ASTUCE	REMARQUE OU CONSEIL NON INDISPENSABLE, MAIS SUSCEPTIBLE D'AMÉLIORER L'UTILISATION DE L'APPAREIL.
	MANUEL	LISEZ LE MANUEL DE L'UTILISATEUR POUR CONNAÎTRE L'ENSEMBLE DES INSTRUCTIONS DE SÉCURITÉ ET D'UTILISATION.
	DEEE	LORSQU'IL NE FONCTIONNERA PLUS, NE JETEZ PAS L'APPAREIL AVEC LES ORDURES MÉNAGÈRES MAIS DÉPOSEZ-LE DANS UN POINT DE COLLECTE PRÉVU À CET EFFET, OÙ IL POURRA ÊTRE RECYCLÉ. VOUS CONTRIBUEREZ AINSI À LA PROTECTION DE L'ENVIRONNEMENT.

A Aperçu du produit



Ne branchez pas votre nettoyeur avant de l'avoir complètement monté, conformément aux instructions suivantes, et d'avoir pris connaissance de toutes les instructions et conditions d'utilisation.

- 1 Gâchette du pulvérisateur
- 2 Poignée supérieure
- 3 Voyant du mode nettoyage en position verticale
- 4 Poignée de transport
- 5 Outil de nettoyage (les outils varient en fonction du modèle)
- 6 Réservoir d'eau et de solution
- 7 Interrupteur marche
- 8 Enrouleur de câble Quick Release™ (à dégagement rapide)
- 9 Cordon d'alimentation
- 10 Réservoir d'eau grise
- 11 Poignée de transport du réservoir d'eau grise
- 12 Tuyau souple
- 13 Pédale de libération du nettoyeur de taches portable
- 14 Brosses EdgeSweep™ (pour bordures)
- 15 Suceur amovible
- 16 Serre-câble
- 17 Espace de rangement des outils
- 18 Poignée de support
- 19 Espace de rangement des outils (modèles sélectionnés)
- 20 Verrou du tuyau
- 21 Pédale d'inclinaison

A-2 Solutions nettoyantes

Utilisez toujours les solutions nettoyantes authentiques de BISSELL. Les solutions nettoyantes non agréées par BISSELL peuvent endommager le nettoyeur et annuler la garantie.

- 22 1,5 L de solution 2X nettoyante et protectrice anti-taches et anti-odeurs PRO professionnelle avec protection Scotchgard™
- 23 1,5 L de solution 2X nettoyante et protectrice anti-taches et anti-odeurs PET pour animaux domestiques avec protection Scotchgard™
- 24 1,5 L de solution 2X nettoyante et protectrice anti-taches et anti-odeurs avec protection Scotchgard™
- 25 1,5 L de solution 2X* nettoyante et rafraîchissante Blossom & Breeze contenant du Febreze™

*2X formule concentrée, 60 ml correspondent à 120 ml de formule non concentrée



Pour réduire le risque d'incendie et d'électrocution suite au dommage d'éléments internes, utilisez uniquement les liquides de nettoyage BISSELL conçus pour le nettoyeur.



Pour réduire le risque d'incendie, utilisez uniquement la solution nettoyante BISSELL conçue pour les nettoyeurs complets de grande taille. L'utilisation de solutions nettoyantes contenant de l'huile à base de citron ou de pin peut endommager l'appareil et annuler la garantie. Les liquides de nettoyage chimiques ou à base de solvant conçus pour retirer les taches ou les salissures ne doivent pas être utilisés. Ces solutions peuvent produire une réaction lorsqu'elles entrent en contact avec les matières plastiques de votre nettoyeur et causer des fissures ou des dégradations.

B Montage

Deux composants nécessitent d'être montés :

A. Poignée supérieure

B. Nettoyeur de taches portable/base

Munissez-vous uniquement d'un long tournevis cruciforme pour monter votre nettoyeur.

1. Faites glisser la poignée supérieure dans le corps de l'appareil en alignant les 2 tiges situées sur le corps avec les deux orifices situés sur la poignée.

2. En tenant fermement la poignée supérieure en place, placez 2 vis dans les orifices indiqués en abaissant légèrement le tournevis au niveau de la poignée du support.

3. Gardez cette inclinaison pour serrer les 2 vis restantes dans les orifices indiqués situés à l'extrémité sous la poignée de support.

4. Enroulez le cordon d'alimentation autour de l'enrouleur à dégagement rapide.

5. Enroulez le tuyau souple autour de l'enrouleur du tuyau et fixez-le à l'aide du verrou.

6. Alignez l'appareil tel qu'illustré, et poussez fermement le nettoyeur de taches portable vers le bas jusqu'à ce qu'il soit fixé des deux côtés.

Pour vous assurer que le nettoyeur de taches portable est fixé, branchez-le, allumez-le et vérifiez que le voyant du mode nettoyage en position verticale est allumé. S'il ne s'allume pas, détachez le nettoyeur de taches portable et fixez-le à nouveau en le poussant fermement jusqu'à ce que les deux côtés s'emboîtent.

7. Vérifiez les verrous de chaque côté pour vous assurer qu'il est fermement installé. Reportez-vous à l'image 6.

8. Emboîtez les accessoires à l'arrière de l'appareil.

REMARQUE : Le nettoyeur de taches portable doit être fermement fixé pour pouvoir fonctionner en mode vertical.

Scotchgard™ est une marque commerciale de 3M®.

Febreze et les marques commerciales associées appartiennent à la société Procter & Gamble, Cincinnati, Ohio, et sont utilisées sous licence par BISSELL Homecare, Inc.

Avant le nettoyage

1. Planifiez vos opérations de nettoyage pour permettre à la moquette de sécher.
2. Déplacez les meubles dans une zone différente si vous nettoyez l'ensemble de la pièce (en option).
3. Aspirez toute la zone à sec avec l'aspirateur avant de procéder au nettoyage en profondeur.
4. Prévoyez une voie de sortie. Il est préférable de débiter par le côté opposé à la sortie.

MODE NETTOYAGE VERTICAL

C-1 Remplissage du réservoir d'eau et de solution

1. Retirez le réservoir d'eau de sa base en le soulevant à l'aide de la poignée de transport.

REMARQUE : ce réservoir a été conçu avec une base plane pour pouvoir être rempli plus facilement.

2. Dévissez le bouchon noir et retirez la tige.
3. Remplissez le réservoir avec de l'eau du robinet raisonnablement chaude (60 °C/140 °F MAX) jusqu'à la limite indiquée. Ajoutez 60 ml de solution 2X BISSELL. **Ne réchauffez pas et ne faites pas bouillir l'eau, au risque d'endommager le réservoir.**
4. Remplacez la tige dans le réservoir puis serrez le bouchon noir. Remplacez le réservoir sur l'appareil.

1. Branchez l'appareil au secteur et appuyez sur l'interrupteur marche.

2. Avec le pied, appuyez sur la pédale d'inclinaison grise située à l'arrière de l'appareil entre les roues.

3. Tout en appuyant sur la gâchette du pulvérisateur, faites un passage avec l'appareil lentement, puis revenez au point de départ.

Attention : ne mouillez pas la moquette de manière excessive.

4. Relâchez la gâchette du pulvérisateur et faites un passage vers l'avant, puis vers l'arrière sur la même zone.

5. Répétez ces étapes jusqu'à ce que la solution aspirée semble propre. Continuez les passages sans appuyer sur la gâchette du pulvérisateur, jusqu'à ce que l'eau ne soit plus aspirée. Les passages répétés permettront à la moquette de sécher.

REMARQUE : L'appareil peut être équipé d'un disjoncteur qui coupera le courant automatiquement si un objet de grande taille ou un élément se coince dans la brosse rotative. Dans ce cas, débranchez l'appareil, retirez le corps étranger, puis rebranchez l'appareil pour redémarrer le disjoncteur.

ATTENTION

Quelques tapis berbères ont tendance à pelucher avec l'usage. Des passages répétés sur la même zone avec un aspirateur ordinaire ou un nettoyeur risquent d'aggraver ce phénomène.



La brosse peut redémarrer de manière inattendue. Pour réduire les risques de blessures causées par les pièces en mouvement, débranchez l'appareil avant de procéder à son nettoyage ou son entretien.



Veillez à ne pas rouler sur des objets et sur les bords des tapis décoratifs. Un blocage de la brosse pourrait causer une rupture de courroie prématurée.

C-3 Nettoyage des tapis

Important ! Veuillez également vérifier l'étiquette du tapis avant de le nettoyer afin de bien respecter d'éventuelles instructions de nettoyage spécialisées. Nous déconseillons le nettoyage de tapis fragiles, en soie, en laine, anciens ou décoratifs sans étiquette.

Lors du nettoyage d'un tapis décoratif, placez ce dernier sur une surface étanche et réalisez un test sur une petite zone peu visible pour vérifier la stabilité des couleurs. Votre nettoyeur de moquette ne doit pas être utilisé sur une surface non étanche.

FR Suivez les instructions de nettoyage de la moquette au chapitre C-2. Assurez-vous que le pied de l'appareil est perpendiculaire au bord du tapis lors de chaque passage pour éviter tout dommage.

C-4 Vidage du réservoir d'eau grise

1. Lorsque le réservoir d'eau grise atteint la limite « **FULL** », videz-le.
2. Retirez le réservoir d'eau grise et videz-le dans un évier, les toilettes ou à l'extérieur.
3. Pour déverrouiller le couvercle du réservoir d'eau grise, levez la poignée au-dessus du réservoir. Retirez le couvercle, puis déversez l'eau grise. Rincez le réservoir d'eau grise pour retirer tout résidu.
4. Remplacez le couvercle du réservoir, puis repositionnez la poignée en place pour verrouiller le réservoir.
5. Avant de replacer le réservoir sur l'appareil, retirez les résidus du filtre rouge.

C-5 Nettoyage de l'appareil

1. Vidangez votre appareil en retirant toute solution résiduelle.
 - a. Remplissez le réservoir d'eau et de solution avec de l'eau du robinet raisonnablement chaude (60 °C/140 °F MAX), puis allumez l'appareil.
 - b. Inclinez la poignée, puis appuyez sur la gâchette du pulvérisateur pendant environ 15 secondes tout en effectuant des passages sur la moquette vers l'avant et vers l'arrière. Continuez sans appuyer sur la gâchette du pulvérisateur, jusqu'à ce que l'eau ne soit plus aspirée.
 - c. Éteignez l'appareil et enrroulez le cordon. Assurez-vous que le réservoir d'eau grise et le réservoir d'eau et de solution sont vides, ont été rincés et sont secs avant d'utiliser l'appareil à nouveau.
 - d. Avant de replacer le réservoir, retirez les résidus du filtre rouge.
2. Rincez le suceur pour retirer tout résidu ou saleté.
 - a. Retirez le nettoyeur de taches portable de sa base.
 - b. Retirez le suceur de l'appareil en dévissant 3 vis et en soulevant les suceurs supérieur et inférieur.
 - c. Rincez les suceurs supérieur et inférieur sous le robinet.
 - d. Remplacez le suceur inférieur sur l'appareil en accrochant les pattes dans les orifices situés sur la partie inférieure de l'appareil à l'avant.
 - e. Placez le suceur supérieur sur le suceur inférieur en accrochant les pattes dans les orifices situés à l'avant du suceur inférieur. Fixez à l'aide de 3 vis.
3. L'intérieur des embouts d'extrémité peut être essuyé à l'aide d'une serviette en papier propre, ou les embouts d'extrémité peuvent être retirés pour être rincés complètement.
4. Tout cheveu ou résidu peut être retiré des brosses rotatives puis jeté. Pour un nettoyage en profondeur, suivez les instructions du chapitre D-4 pour retirer les brosses rotatives. L'appareil est prêt à être rangé.

REMARQUE : Rangez le nettoyeur à l'abri et au sec. Étant donné que l'appareil fonctionne avec de l'eau, il ne doit pas être rangé dans un endroit soumis au gel. Le gel peut endommager les composants internes et annuler la garantie.

MODE NETTOYEUR DE TACHES PORTABLE

C-6 Préparation de l'appareil

1. Appuyez sur la pédale du nettoyeur de taches portable pour détacher ce dernier.
2. Libérez le tuyau souple en tournant le verrou dans le sens des aiguilles d'une montre. Déroulez le tuyau souple complètement.
3. Fixez l'outil de nettoyage souhaité au manche du tuyau jusqu'à ce qu'il s'emboîte. Assurez-vous qu'il est fermement fixé.
4. Tournez l'enrouleur de câble à dégauchement rapide dans le sens des aiguilles d'une montre pour dérouler le cordon d'alimentation complètement, puis branchez l'appareil au secteur.

Remplissage du réservoir d'eau et de solution

Suivez les instructions pour remplir le réservoir en mode nettoyage vertical du chapitre C-1.

C-7 Nettoyage avec des outils

Important ! Si vous utilisez votre appareil pour nettoyer des meubles en tissu, vérifiez les étiquettes. Vérifiez l'étiquette apposée par le fabricant avant tout nettoyage. Les symboles « W » ou « WS » signifient que vous pouvez utiliser votre nettoyeur. Si l'étiquette comporte le symbole « X » ou « S » (barré), ou indique « Dry Clean Only » (nettoyage à sec uniquement), n'utilisez pas de nettoyeur. N'utilisez pas l'appareil sur du velours ou de la soie. Si l'étiquette du fabricant est manquante ou ne comporte pas de symbole, vérifiez auprès de votre revendeur.

1. Fixez l'outil de nettoyage souhaité à l'extrémité du tuyau.
 2. Placez l'outil à environ 2,5 cm au-dessus de la surface à nettoyer. Appuyez sur la gâchette du pulvérisateur pour appliquer la solution nettoyante sur la zone sale.
Attention : Ne mouillez pas la pièce de manière excessive.
- REMARQUE : Tenez l'extrémité du tuyau sous le niveau du réservoir d'eau pour démarrer le nettoyeur de taches portable.**
3. Après avoir fixé une brosse sur l'outil, brossez doucement la zone à nettoyer.
 4. Appliquez une pression sur l'outil vers le bas, puis tirez-le vers vous. L'aspiration permettra de retirer les saletés et la solution de nettoyage. Poursuivez jusqu'à ce que les saletés disparaissent.

IMPORTANT

Vérifiez la stabilité des couleurs sur une zone peu visible. Si possible, vérifiez le rembourrage des meubles en tissu. La couleur du rembourrage peut s'échapper du tissu lorsque ce dernier est mouillé.

Videz le réservoir d'eau grise

Suivez les instructions du chapitre C-4 pour vider le réservoir d'eau grise.

C-8 Nettoyage de l'appareil portable

1. Avant d'éteindre l'appareil, aspirez de l'eau propre à partir d'un bol ou du robinet pour rincer l'intérieur du tuyau. Ensuite, soulevez l'outil de nettoyage et dirigez-le vers le haut pour vider l'eau résiduelle du réservoir.
2. Retirez et rincez les outils sous l'eau propre du robinet. Séchez, puis replacez l'outil dans l'emplacement prévu à cet effet.
3. Enroulez le tuyau souple autour de l'enrouleur de tuyau et fixez-le à l'aide du verrou.
4. Inspectez la voie d'aspiration, et si elle est sale, suivez les étapes 1 à 4 du chapitre D-1 Nettoyage de la voie d'aspiration.

C-9 Installation de l'appareil portable sur sa base

1. Alignez l'appareil tel qu'illustré, le cordon à gauche et le tuyau à droite.
2. Poussez le nettoyeur de taches portable vers le bas jusqu'à ce qu'un clic se fasse entendre. Portez l'appareil par la poignée de transport pour vous assurer qu'il est fixé.

D Entretien et rangement

Entretien de l'appareil (inspection régulière)

D-1 Nettoyage de la voie d'aspiration

La voie d'aspiration dévie automatiquement l'air lorsque le nettoyeur portable est détaché. Elle doit être inspectée et nettoyée régulièrement pour retirer les saletés et les résidus.

1. Appuyez sur la pédale et retirez le nettoyeur de taches portable. Videz le réservoir d'eau grise.
2. Retirez deux vis puis la grille d'aspiration.
3. Essuyez la voie d'aspiration et rincez la grille sous le robinet.
4. Remplacez la grille d'aspiration et les deux vis.

D-2 Nettoyage des embouts du pulvérisateur

1. Appuyez sur la pédale et retirez le nettoyeur de taches portable.
2. Pour retirer l'embout noir du pulvérisateur, détachez la languette de la partie avant de l'embout du pulvérisateur à partir de la base de l'appareil, et tirez-le hors du contenant rouge.
3. Nettoyez-le sous l'eau du robinet.
4. Remplacez l'embout du pulvérisateur noir en l'insérant dans le contenant rouge et en attachant la languette sur la base de l'appareil.
5. Répétez ces étapes pour le deuxième embout.



Pour réduire le risque d'électrocution, éteignez l'appareil et débranchez-le avant de procéder aux opérations de maintenance ou de résolution des pannes.

D-3 Démontage et remplacement de la petite courroie (le cas échéant)

Il peut s'avérer nécessaire de remplacer une ou les deux courroies. Le cas échéant, suivez les instructions ci-dessous.

1. Éteignez l'appareil et débranchez-le du secteur. Retirez le nettoyeur de taches portable.
2. Retirez le suceur de l'appareil. Reportez-vous au paragraphe 2 du chapitre C-5.
3. Retournez l'appareil sur le côté.

IMPORTANT : Avec la pédale du nettoyeur de taches portable vers le bas :

4. Retirez l'embout d'extrémité en desserrant 3 vis. Veillez à ne pas faire tomber les vis dans l'appareil.
5. Retirez 1 vis argentée du bras d'articulation.
6. Retirez le bras d'articulation en le relevant doucement.
7. Retirez la petite courroie de la brosse.
8. Remplacez la petite courroie de la brosse puis répétez les étapes ci-dessus dans le sens inverse.
9. Faites tourner les brosses manuellement pour vous assurer qu'elles tournent librement. Une légère pression exercée par le moteur peut être ressentie.

D-4 Démontage des brosses et remplacement de la grande courroie (le cas échéant)

Les brosses peuvent se démonter pour être nettoyées ou remplacées, suivant le cas.

1. Suivez les étapes des paragraphes 1 à 7 du chapitre D-3 Démontage et remplacement de la petite courroie.
 2. Retirez les brosses rotatives en tirant sur les tiges métalliques. **Veillez à ne pas perdre les petites rondelles situées à l'extrémité des brosses.**
 3. Réinstallez la grande courroie sur la rainure des brosses rotatives neuves ou nettoyées. Si la courroie est endommagée, remplacez-la.
 4. Réinstallez les brosses neuves ou nettoyées sur les tiges. Veillez à placer une rondelle à l'extrémité de chaque rouleau avant de faire glisser ce dernier sur la tige. Veillez à ce que la brosse soit positionnée correctement sur la tige.
 5. Remplacez la petite courroie sur la rainure de la brosse arrière et le pignon métallique.
 6. Remplacez le bras d'articulation et fixez-le à l'aide d'une vis argentée.
 7. Revissez l'embout d'extrémité à l'aide de 3 vis noires.
 8. Remplacez le suceur sur l'appareil. Reportez-vous au paragraphe 2 du chapitre C-5.
- Pour toute question ou conseil sur l'installation ou le remplacement des courroies ou des brosses, veuillez appeler **le service client de BISSELL.**

Garantie client

La présente Garantie s'applique exclusivement à l'extérieur des États-Unis d'Amérique et du Canada. Elle est consentie par BISSELL International Trading Company BV (« BISSELL »).

La présente Garantie est consentie par BISSELL. Elle vous accorde des droits spécifiques. Elle vous est offerte en plus des droits dont vous jouissez dans le cadre de la législation en vigueur. Vous disposez également d'autres droits dépendant de la législation de votre pays. Pour connaître les droits et les recours dont vous bénéficiez, veuillez contacter votre service client local. Aucune partie de la présente Garantie ne remplace ou ne réduit un quelconque droit ou recours dont vous jouissez. Pour toute instruction supplémentaire concernant la présente Garantie ou pour toute question relative à sa couverture, veuillez contacter le service client de BISSELL ou votre revendeur local.

La présente Garantie est consentie à l'acquéreur initial du produit neuf et n'est pas cessible. Vous devez être en mesure de prouver la date d'achat afin de faire valoir la présente Garantie.

Garantie limitée à deux ans (à partir de la date d'achat par le premier acquéreur)

Sous réserve des *EXCEPTIONS ET EXCLUSIONS indiquées ci-après, BISSELL s'engage à réparer ou à remplacer (par des composants ou produits neufs ou reconditionnés), à sa discrétion et gratuitement, toute pièce ou produit défectueux ou présentant un dysfonctionnement.

BISSELL recommande de conserver l'emballage original et la preuve d'achat durant la période de garantie au cas où il serait nécessaire de demander à bénéficier de la Garantie pendant ce laps de temps. La conservation de l'emballage original facilitera toute opération de reconditionnement et de transport, bien qu'il ne s'agisse pas d'une condition limitative de la Garantie.

Si votre produit est remplacé par BISSELL dans le cadre de la présente Garantie, le nouveau produit bénéficiera de la même Garantie durant le reste de la période couverte (calculée à partir de la date d'achat originale). La période de la présente Garantie ne sera pas étendue, que votre produit soit, ou non, réparé ou remplacé.

*EXCEPTIONS ET EXCLUSIONS DES CONDITIONS DE LA GARANTIE

La présente Garantie s'applique aux produits utilisés pour un usage domestique privé et non à des fins commerciales ou locatives. Les consommables comme les filtres, courroies et patins de nettoyage, qui doivent faire l'objet d'un remplacement ou d'un entretien régulier par l'utilisateur, ne rentrent pas dans le cadre de la présente Garantie.

La présente Garantie ne s'applique pas aux défauts résultant d'une usure normale. Les dommages ou dysfonctionnements causés par l'utilisateur ou un tiers à la suite d'un accident, d'une négligence, d'un mauvais usage, d'une imprudence ou de tout autre usage non conforme avec le Mode d'emploi ne sont pas couverts par la présente Garantie.

Toute réparation (ou tentative de réparation) peut annuler la présente Garantie indépendamment du fait que les dommages soient causés par cette réparation ou tentative de réparation.

Le retrait ou la modification de l'étiquette des caractéristiques du produit, ou toute action la rendant illisible annulera la présente Garantie.

À L'EXCEPTION DES CONDITIONS EXPOSÉES CI-APRÈS, BISSELL ET SES DISTRIBUTEURS DÉCLINENT TOUTE RESPONSABILITÉ POUR TOUTE PERTE OU PRÉJUDICE IMPRÉVISIBLE OU POUR TOUTE PERTE ACCESSOIRE OU INDIRECTE DE QUELQUE NATURE QUE CE SOIT ASSOCIÉE À L'UTILISATION DE CE PRODUIT, Y COMPRIS, SANS TOUTEFOIS S'Y LIMITER, À LA PERTE DE PROFITS, À LA PERTE COMMERCIALE, À LA PERTE DE BÉNÉFICES, À LA PERTE D'OPPORTUNITÉS, À DES DIFFICULTÉS, À DES INCONVÉNIENTS OU À DES DÉCEPTIONS. À L'EXCEPTION DES CONDITIONS EXPOSÉES CI-APRÈS, LA RESPONSABILITÉ DE BISSELL NE POURRA EXCÉDER LE PRIX D'ACHAT DU PRODUIT.

BISSELL N'EXCLUT ET NE LIMITE AUCUNEMENT SA RESPONSABILITÉ EN CAS DE (A) DÉCÈS OU BLESSURE ENTRAÎNÉE PAR SA NÉGLIGENCE OU CELLE DE L'UN DE SES EMPLOYÉS, AGENTS OU SOUS-TRAITANTS ; (B) FRAUDE OU REPRÉSENTATION TROMPEUSE ET FRAUDULEUSE ; OU (C) TOUT AUTRE ASPECT NE POUVANT ÊTRE EXCLU OU LIMITÉ PAR LE DROIT.

Service client

Si votre produit BISSELL devait nécessiter une prise en charge par nos services, en particulier dans le cadre de notre Garantie limitée, veuillez nous contacter aux coordonnées suivantes :

Site internet :

www.BISSELL.eu

Contactez-nous par e-mail :

BE: fr.BISSELL.be/contact

CH: fr.BISSELL.ch/contact

FR: BISSELL.fr/contact

Numéro de téléphone :

BE: +32 78480196

CH: +41 445087140

FR: +33 178900744

LU: +352 20-301464

Visitez le site web de BISSELL : www.BISSELL.eu

Lorsque vous contactez BISSELL, veuillez vous munir du numéro de modèle de votre nettoyeur.

Veuillez enregistrer votre numéro de modèle : _____ Veuillez enregistrer votre date d'achat : _____

REMARQUE : veuillez conserver l'original de votre reçu d'achat. Il constitue la preuve d'achat de votre appareil avec sa date en cas de réclamation dans le cadre de la Garantie. Voir la Garantie pour obtenir plus d'informations.