

DELL

Ecran PC

S2721HN 27" FULL HD LED

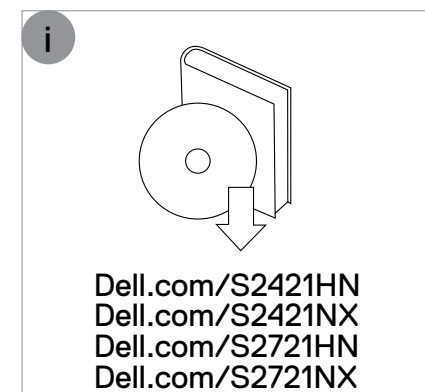
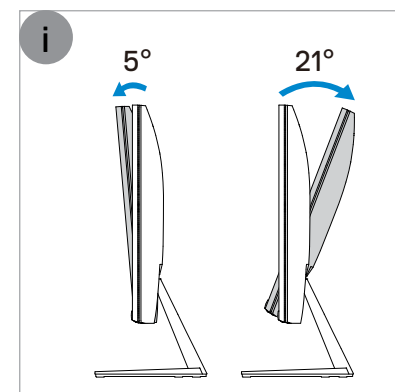
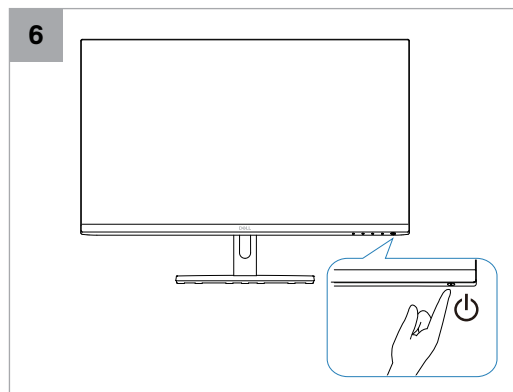
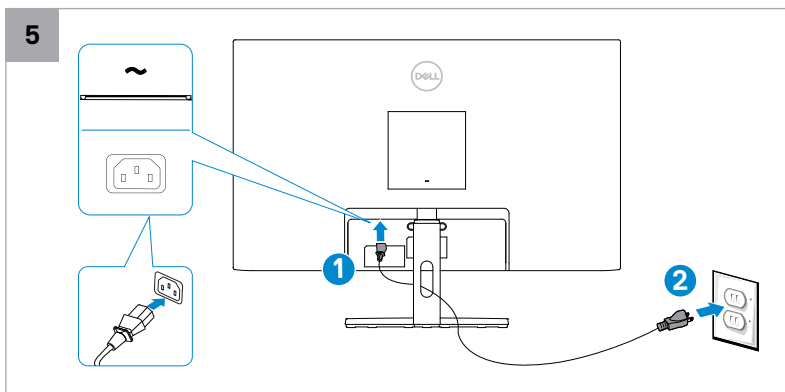
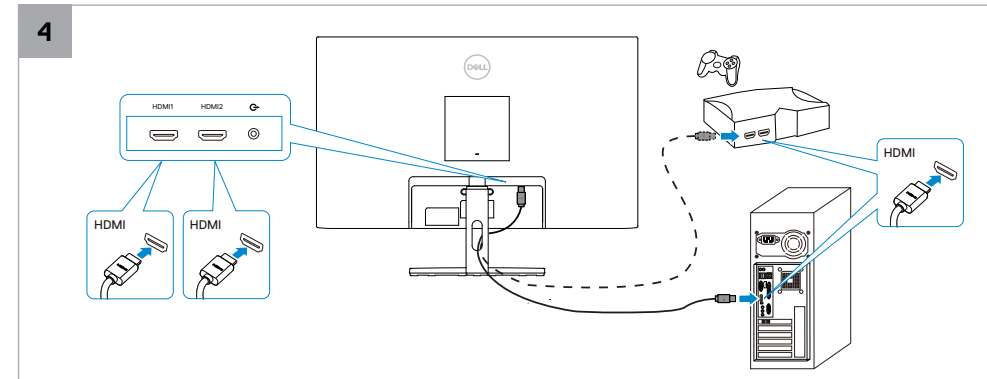
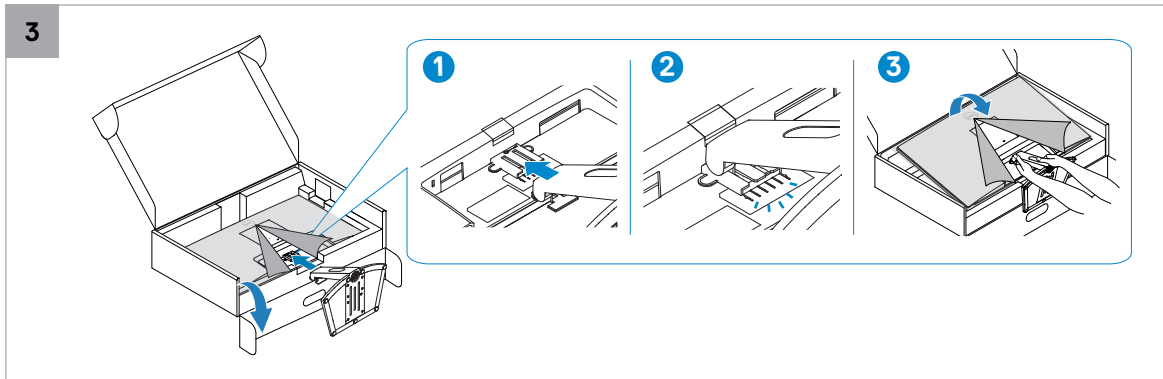
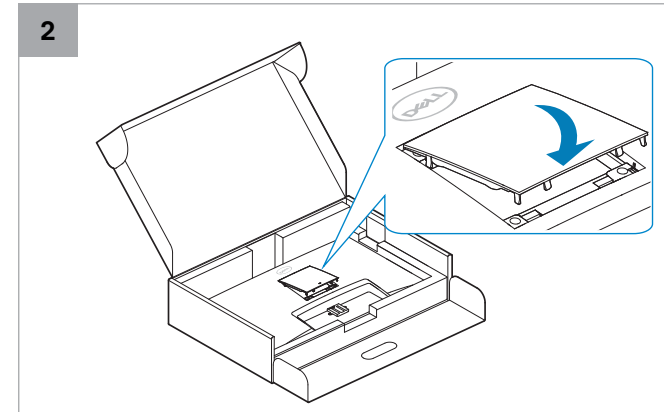
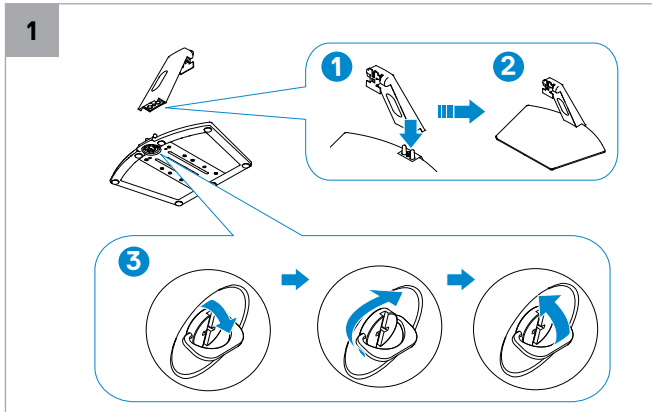
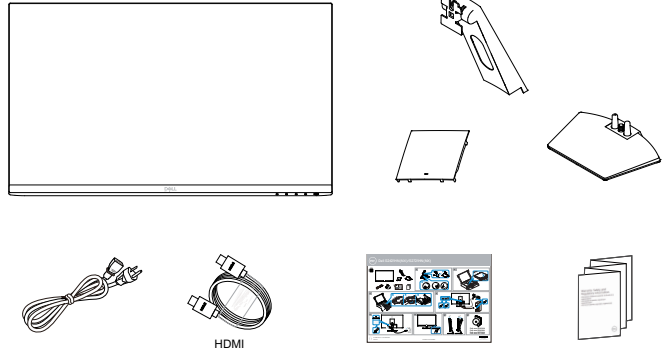
MANUEL D'UTILISATION



Besoin d'aide ?
Rendez-vous sur votre communauté <https://sav.darty.com>






DELL Dell S2421HN(NX)/S2721HN(NX)



Dell S2421HN/S2721HN/S2421NX/ S2721NX Moniteur Guide de l'utilisateur

Modèle: S2421HN/S2721HN/S2421NX/S2721NX
Modèle réglementaire: S2421Ht/S2721Ht



-  **REMARQUE** : Une **REMARQUE** indique des informations importantes qui vous aident à mieux utiliser votre ordinateur.
-  **ATTENTION** : **ATTENTION** indique des dommages potentiels au matériel ou une perte de données si les instructions ne sont pas suivies.
-  **AVERTISSEMENT** : Un **AVERTISSEMENT** indique un risque de dommages matériels, de blessures corporelles ou de mort.

Copyright © 2020 Dell Inc. ou ses filiales. Tous droits réservés. Dell, EMC et d'autres marques commerciales sont des marques commerciales de Dell Inc. ou de ses filiales. Les autres marques commerciales peuvent être des marques commerciales de leurs propriétaires respectifs.

07 – 2020

Rév. A00

Contenu

Consignes de sécurité	5
À propos de votre moniteur	6
Contenu de l'emballage	6
Fonctions du produit	8
Pièces et commandes	9
Vue de devant	9
Vue de derrière	10
Vue de dessous	11
Spécifications du moniteur	12
Spécifications de la résolution	13
Modes d'affichage pré-réglés	13
Spécifications électriques	14
Caractéristiques physiques	14
Caractéristiques environnementales	15
Modes de gestion d'énergie	16
Assignations des broches	19
Capacité 'Plug and Play'	20
Qualité du moniteur LCD et politique de pixel	20
Ergonomie	20
Manipuler et déplacer votre écran	22
Consignes de maintenance	23
Nettoyage de votre moniteur	23
Configuration de votre moniteur	24
Raccordement du socle	24
Utilisation de l'inclinaison	27



Connexion de votre moniteur	28
Gestion de vos câbles	29
Sécurisation de votre moniteur à l'aide d'un antivol Kensington (en option)	29
Démonter le socle du moniteur	30
Montage mural (optionnel)	31
Utilisation du moniteur	32
Mettre le moniteur sous tension	32
Utiliser les boutons du panneau frontal	32
Utilisation de la fonction de verrou du menu à l'écran	34
Bouton- du panneau frontal.	37
Utilisation du menu à l'écran (OSD)	38
Accéder au système de menus.	38
Messages d'avertissement de l'OSD.	50
Réglage de la résolution maximale.	52
Dépannage	53
Autotest	53
Diagnostiques intégrés	54
Problèmes courants	55
Problèmes spécifiques au produit	58
Annexe	59
Avis de la FCC (États-Unis uniquement) et autres informations réglementaires.	59
Contacter Dell	59
Dimensions hors tout	60



Consignes de sécurité

△ ATTENTION : L'utilisation de commandes, de réglages ou de procédures autres que ceux spécifiés dans la présente documentation peut entraîner une exposition à des chocs et des risques électriques et / ou mécaniques.

- Placez le moniteur sur une surface résistante et manipulez-le avec soin. L'écran est fragile et peut s'endommager en cas de chute ou de choc violent.
- Assurez-vous toujours que les valeurs nominales de votre moniteur fonctionnent avec l'alimentation secteur disponible dans votre pays.
- Maintenez le moniteur à température ambiante. Les conditions excessivement froides ou chaudes peuvent avoir un effet néfaste sur les cristaux liquides de l'écran.
- Ne soumettez pas le moniteur à de fortes vibrations ou à des chocs importants. Par exemple, ne placez pas le moniteur dans un coffre de voiture.
- Débranchez le moniteur lorsqu'il n'est pas prévu qu'il soit utilisé pendant une période prolongée.
- Pour éviter les chocs électriques, n'essayez pas de retirer un quelconque capot ou de toucher l'intérieur du moniteur.

Pour plus d'informations sur les consignes de sécurité, consultez les Informations relatives à la sécurité, à l'environnement et à la réglementation (SERI).

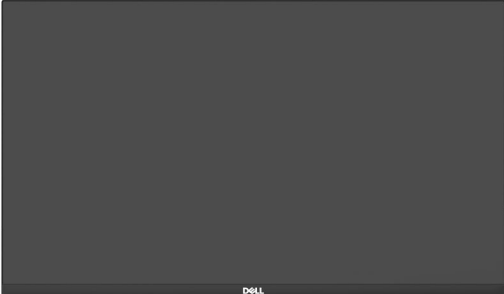


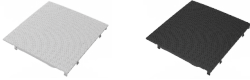



À propos de votre moniteur


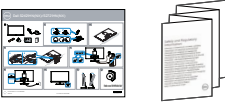
Contenu de l'emballage

Votre moniteur est livré avec les composants indiqués dans le tableau. Assurez-vous d'avoir reçu tous les composants et consultez [Contacter Dell](#) si un élément est manquant.

REMARQUE : Certains composants peuvent être optionnels et peuvent ne pas être livrés avec votre moniteur. Certaines fonctionnalités peuvent ne pas être disponibles dans certains pays.

	Écran
S2421/S2721 HN S2421/S2721 NX 	Colonne de support
S2421/S2721 HN S2421/S2721 NX 	Base
S2421/S2721 HN S2421/S2721 NX 	Couvercle Vesa
	Cordon d'alimentation (varie en fonction du pays)




	Câble HDMI
	<ul style="list-style-type: none">• Guide d'installation rapide• Informations de sécurité et réglementaires



Fonctions du produit

Le moniteur à écran plat **Dell S2421HN/S2421NX/S2721HN/S2721NX** a une matrice active, un transistor à couches minces (TFT), un écran à cristaux liquides (LCD) et un rétroéclairage DEL. Les fonctions du moniteur sont les suivantes :

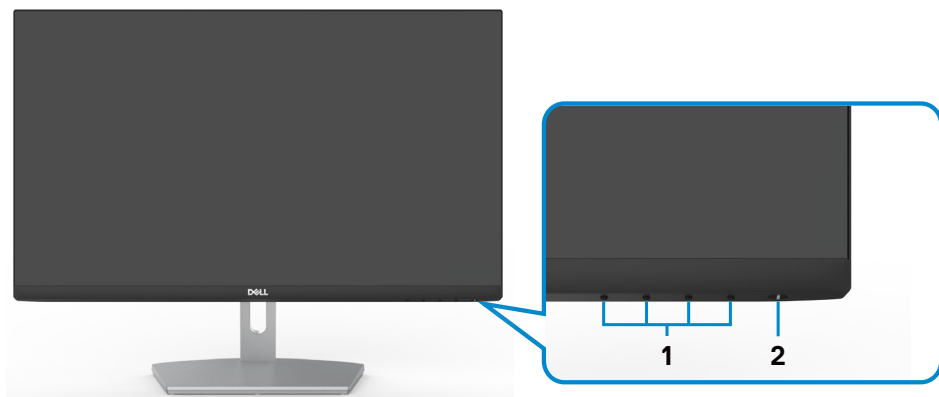
- **S2421HN/S2421NX:** Écran avec zone visualisable de 60,45 cm (23,8 pouces de diagonale). Résolution 1920 x 1080 (16:9) avec un support plein écran pour les résolutions inférieures.
- **S2721HN/S2721NX:** Écran avec zone visualisable de 68,6 cm (27 pouces de diagonale). Résolution 1920 x 1080 (16:9) avec un support plein écran pour les résolutions inférieures.
- Possibilité de réglage de l'inclinaison.
- Solution de montage avec des orifices de fixation à écartement de 100 mm VESA (Video Electronics Standards Association) et pied amovible.
- Un cadre ultra-fin réduit les écarts lors de l'utilisation de plusieurs moniteurs, pour faciliter la configuration et offrir une expérience de visualisation plus élégante.
- Une connectivité numérique complète avec HDMI rend votre moniteur prêt pour l'avenir.
- Capacité Plug and Play si votre système la prend en charge.
- Ajustements sur le menu de l'écran (OSD) pour configurer et optimiser facilement l'écran.
- Supporte la technologie AMD FreeSync™. La gamme de produits certifiés AMD FreeSync™ va de 48 à 75 HZ.
- Verrou des boutons de Menu et d'Alimentation.
- Fente de verrouillage de sécurité.
- Une consommation de 0,3 W en mode veille.
- Optimisation du confort oculaire avec un écran sans scintillement.

 **AVERTISSEMENT : Les effets possibles à long terme de l'émission de lumière bleue par le moniteur peuvent endommager les yeux, avec une fatigue oculaire ou une fatigue oculaire numérique. La fonction ComfortView est conçue pour réduire la quantité de lumière bleue émise par le moniteur afin d'optimiser le confort des yeux.**

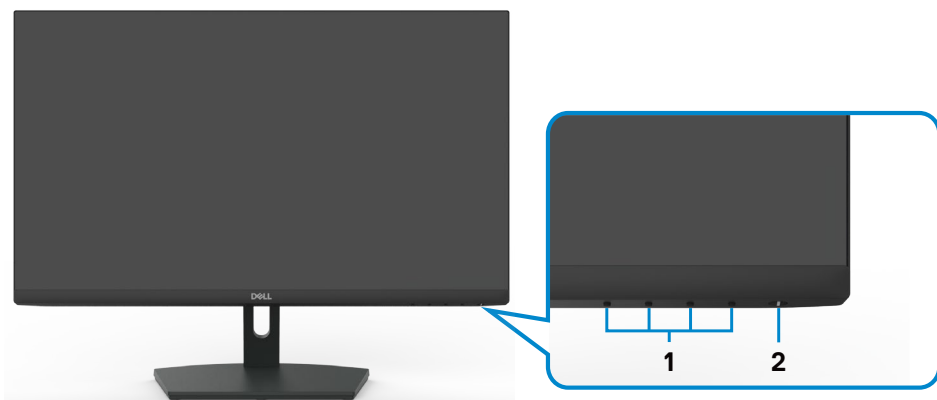


Pièces et commandes

Vue de devant



S2421HN/S2721HN

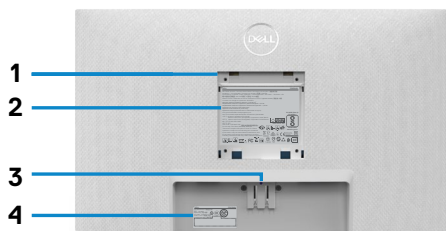


S2421NX/S2721NX

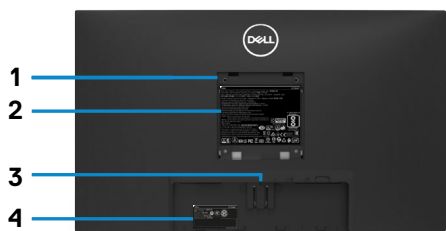
Etiquette	Description	Utilisation
1	Boutons de fonction	pour plus d'informations, voir Utilisation du moniteur
2	Bouton d'alimentation Marche/Arrêt (avec voyant DEL)	Pour allumer ou éteindre le moniteur



Vue de derrière



S2421HN/S2721HN



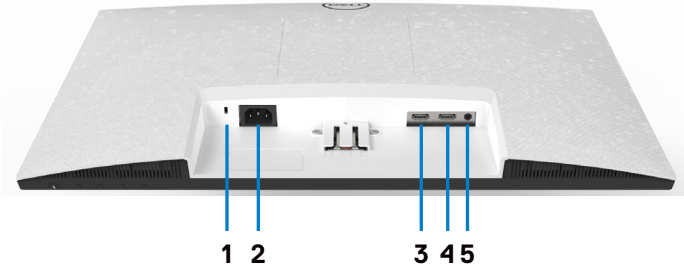
S2421NX/S2721NX

Étiquette	Description	Utilisation
1	Trous de montage VESA 100 mm x 100 mm (sous le couvercle VESA)	Support de montage mural en utilisant un kit de montage mural compatible VESA (100 mm x 100 mm).
2	Étiquette réglementaire	Liste les certifications réglementaires.
3	Bouton d'ouverture du socle	Attache le moniteur à l'aide d'un câble de protection anti-vol.
4	Code barre, numéro de série et étiquette Service Tag	Reportez-vous à cette étiquette si vous devez contacter Dell afin d'obtenir une assistance technique. Le numéro de service est un identifiant alphanumérique unique qui permet aux techniciens de maintenance de Dell d'identifier les composants matériels de votre ordinateur et d'accéder aux informations de garantie.



5	Fente de gestion des câbles	Pour organiser les câbles en les faisant passer dans la fente.
---	-----------------------------	--

Vue de dessous



S2421HN/S2721HN



S2421NX/S2721NX

Etiquette	Description	Utilisation
1	Fente de verrouillage de sécurité	Utilisez un verrou de sécurité avec cet orifice pour fixer votre moniteur (vendu séparément).
2	Connecteur d'alimentation	Raccordez le câble d'alimentation (fourni avec votre moniteur).
3	ports HDMI 1	Connectez votre ordinateur avec un câble HDMI .
4	ports HDMI 2	Connectez votre ordinateur avec un câble HDMI .
5	Port de sortie audio	Connectez des enceintes pour lire l'audio provenant des canaux audio HDMI. Seul l'audio sur deux canaux est pris en charge. REMARQUE : Le port de sortie audio ne prend pas en charge les casques.



Spécifications du moniteur

Modèle	S2421HN/S2421NX	S2721HN/S2721NX
Type d'écran	Matrice active - LCD TFT	
Type de panneau	Technologie IPS (Commutation dans le plan)	
Rapport d'aspect	16:9	
Dimensions d'images visualisables		
Diagonale	60,45 cm (23,8 pouces)	68,6 cm (27 pouces)
Zone active		
Horizontale	527,04 mm (20,75 pouces)	597,89 mm (23,54 pouces)
Verticale	296,46 mm (11,67 pouces)	336,31 mm (13,24 pouces)
Zone	156246,28 mm ² (242,15 pouces ²)	201073,02 mm ² (311,67 pouces ²)
Taille des pixels	0,2745 mm x 0,2745 mm	0,3114 mm x 0,3114 mm
Pixel par pouce (PPP)	92,56	81,59
Angle de vue		
Horizontale	178 degrés typique	
Verticale	178 degrés typique	
Luminosité	250 cd/m ² (typique)	300 cd/m ² (typique)
Rapport de contraste	1000:1 (typique)	
Revêtement de l'écran de visualisation	Traitement antireflet du polariseur frontal (3H) revêtement rigide	
Rétro-éclairage	Système d'éclairage des bords à LED	
Temps de réponse (Gris à gris)	8 ms (NORMAL) 5 ms (rapide) 4 ms (extrême)	
Profondeur des couleurs	16,7 millions de couleurs	
Gamme de couleurs*	NTSC 72%	
Connectivité	<ul style="list-style-type: none"> • 2 x HDMI 1,4 • 1 x port de sortie ligne audio (jack 3,5 mm) 	
Largeur de bordure (bord du moniteur jusqu'à zone active)		
Haut/Gauche/Droite	5,4 mm	6,0 mm
Bas	20,7 mm	21,3 mm



Réglage	
Support réglable en hauteur	NA
Inclinaison	-5 degrés à 21 degrés
Pivotement	NA
Pivot	NA
Gestion des câbles	oui
Compatibilité Dell Display Manager (DDM)	Organisation facile et autres principales fonctionnalités
Sécurité	Fente de verrouillage de sécurité (câble antivol vendu séparément)

*À la résolution native du panneau uniquement, sous le préréglage Mode personnalisé.

Spécifications de la résolution

Modèle	S2421HN/S2421NX/S2721HN/S2721NX
Plage de balayage horizontale	30 kHz à 83 kHz
Plage de balayage verticale	48 Hz à 75 Hz
Résolution maximale préréglée	1920 x 1080 à 60 Hz
Capacités d'affichage vidéo (lecture HDMI)	480i, 480p, 576i, 576p, 720p, 1080i, 1080p

Modes d'affichage préréglés

S2421HN/S2421NX/S2721HN/S2721NX

Mode d'affichage	Fréquence horizontale (kHz)	Fréquence verticale (Hz)	Horloge de pixels (MHz)	Polarité de synchronisation (Horizontale/Verticale)
VGA, 720 x 400	31,5	70,0	28,3	-/+
VGA, 640 x 480	31,5	60,0	25,2	-/-
VESA, 640 x 480	37,5	75,0	31,5	-/-
VESA, 800 x 600	37,9	60,0	40,0	+/+
VESA, 800 x 600	46,9	75,0	49,5	+/+
VESA, 1024 x 768	48,4	60,0	65,0	-/-
VESA, 1024 x 768	60,0	75,0	78,8	+/+



MAC, 1152 x 864	67,5	75,0	108,0	+/+
VESA, 1280 x 1024	64,0	60,0	108,0	+/+
VESA, 1280 x 1024	80,0	75,0	135,0	+/+
VESA, 1600 x 900	60,0	60,0	108,0	+/+
CVT, 1920 x 1080	67,5	60,0	148,5	+/+
CVT, 1920 x 1080	83,89	75,0	174,5	+/-

Spécifications électriques

Modèle	S2421HN/S2421NX/S2721HN/S2721NX
Signaux d'entrée vidéo	<ul style="list-style-type: none"> Signal vidéo numérique pour chaque ligne différentielle. Par ligne différentielle à une impédance de 100 ohms. Prise en charge d'entrée de signal HDMI.
Voltage d'entrée / fréquence / courant	100–240 VCA / 50 Hz/60 Hz ± 3 Hz / 1,5 A (maximum)
Courant d'appel	30 A à 120 VCA (maximum) 60 A à 240 VCA (maximum)

Caractéristiques physiques

Modèle	S2421HN/S2421NX	S2721HN/S2721NX
Type de connecteur	<ul style="list-style-type: none"> 2 x ports HDMI 1.4 1 x port sortie ligne audio 	
Type du câble de signal	Un câble HDMI1.4 de 1,8 m	
Dimensions (avec le socle)		
Hauteur	412,8mm (16,25 pouces)	453,3 mm (17,85 pouces)
Largeur	537,8 mm (21,17 pouces)	609,9 mm (24,01 pouces)
Profondeur	152,8 mm (6,02 pouces)	186,8 mm (7,35 pouces)
Dimensions (sans le socle)		
Hauteur	322,6 mm (12,70 pouces)	363,6 mm (14,32 pouces)
Largeur	537,8 mm (21,17 pouces)	609,9 mm (24,01 pouces)
Profondeur	53,8 mm (2,12 pouces)	54,0 mm (2,13 pouces)
Dimensions de la base		
Hauteur	171,6 mm (6,76 pouces)	176,0 mm (6,93 pouces)
Largeur	249,0 mm (9,80 pouces)	257,2 mm (10,13 pouces)



Profondeur	152,8 mm (6,02 pouces)	186,8 mm (7,35 pouces)
Poids		
Avec l'emballage	5,9 kg (13,00 lb)	7,6 kg (16,76 lb)
Avec l'ensemble du socle et câbles	4,1 kg (9,04 lb)	5,2 kg (11,46 lb)
Sans ensemble du socle (pour montage mural ou montage VESA - sans câbles)	3,3 kg (7,28 lb)	4,3 kg (9,48 lb)
De l'ensemble du socle	0,5 kg (1,19 lb)	0,7 kg (1,54 lb)

Caractéristiques environnementales

Modèle	S2421HN/S2421NX/S2721HN/S2721NX	
Conformité aux normes		
<ul style="list-style-type: none"> • Moniteur certifié ENERGY STAR • Écrans certifiés TCO • Conformité avec RoHS • Réduction du BFR/PVC utilisé dans le moniteur (à l'exception des câbles externes) • Verre sans arsenic et sans mercure pour l'écran uniquement 		
Température		
En fonctionnement	de 0°C à 40°C (de 32°F à 104°F)	
À l'arrêt	de -20°C à 60°C (de -4°F à 140°F)	
Humidité		
En fonctionnement	De 10% à 80% (sans condensation)	
À l'arrêt	De 5% à 90% (sans condensation)	
Altitude		
En fonctionnement (max)	5 000 m (16 404 ft)	
À l'arrêt (max)	12 192 m (40 000 ft) max	
Dissipation thermique		
S2421HN/S2421NX	71,65 BTU/heure (maximum)	
	54,59 BTU/heure (typique)	



S2721HN/S2721NX	98,95 BTU/heure (maximum)
	64,83 BTU/heure (typique)

Modes de gestion d'énergie

Si vous disposez d'une carte vidéo compatible VESA DPM™ ou d'un logiciel installé sur votre PC, le moniteur va automatiquement réduire sa consommation électrique lorsqu'il n'est pas utilisé. On parle alors de Mode d'économie d'énergie*. Si l'ordinateur détecte une entrée depuis le clavier, la souris ou d'autres périphériques, le moniteur se « réveillera » automatiquement. Le tableau suivant affiche la consommation électrique et les signaux de cette fonctionnalité d'économie d'énergie automatique :

S2421HN/S2421NX

Modes VESA	Sync. horizontale	Sync. verticale	Vidéo	Indicateur d'alimentation	Consommation électrique
Fonctionnement normal	Actif	Actif	Actif	Blanc	21 W (maximum)** 16 W (typique)
Mode Arrêt-Actif	Inactif	Inactif	Éteint	Blanc (Lumineux)	<0,3 W
Arrêt	-	-	-	Éteint	<0,3 W

Consommation électrique P_{on}	11,74 W
Consommation énergétique totale (CET)	37,3 kWh

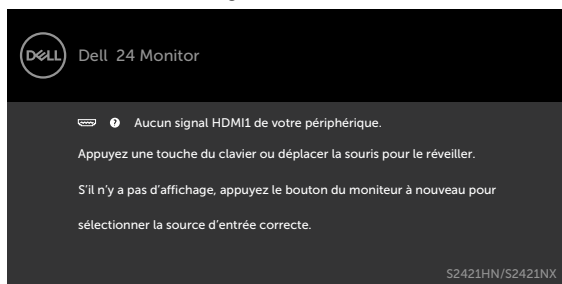
S2721HN/S2721NX

Modes VESA	Sync. horizontale	Sync. verticale	Vidéo	Indicateur d'alimentation	Consommation électrique
Fonctionnement normal	Actif	Actif	Actif	Blanc	29 W (maximum)** 19 W (typique)
Mode Arrêt-Actif	Inactif	Inactif	Éteint	Blanc (Lumineux)	<0,3 W
Arrêt	-	-	-	Éteint	<0,3 W

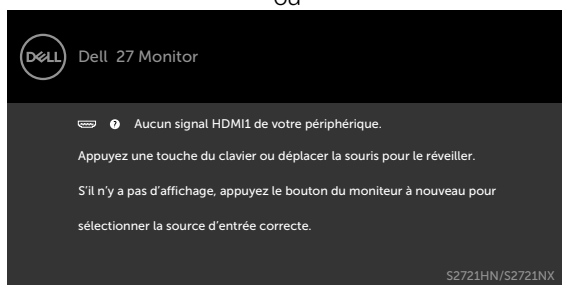
Consommation électrique P_{on}	13,82 W
Consommation énergétique totale (TEC)	43,68 kWh



Le menu à l'écran n'est disponible qu'en mode d'opération normal. Si vous pressez sur un bouton en mode actif-off, le message suivant est affiché :



OU



*La consommation électrique nulle en mode ARRET ne peut être obtenue qu'en débranchant le cordon d'alimentation du moniteur.

**Consommation énergétique maximum avec luminance maximum et USB actif.

Ce document est fourni à titre indicatif et reflète les performances en laboratoire. Votre produit est susceptible de fonctionner différemment selon le logiciel, les composants et les périphériques commandés, et ces informations ne font l'objet d'aucune obligation de mise à jour. Ainsi, le client ne doit pas se fier entièrement à ces informations dans ses prises de décisions en matière de tolérances électriques ou autres. Aucune garantie expresse ou implicite n'existe en termes d'exactitude ou d'exhaustivité.

Activez l'ordinateur et le moniteur pour accéder à l'OSD.

 **REMARQUE:** Ce moniteur est certifié **ENERGY STAR.**



Ce produit est conforme ENERGY STAR sous ses réglages par défaut. Ces derniers peuvent être restaurés via la fonction «Réinitialisation des réglages d'usine» dans le menu de réglages. La modification des paramètres d'usine par défaut ou l'activation



d'autres fonctions pourrait augmenter la consommation énergétique et entraîner un dépassement des limitations spécifiques liées à ENERGY STAR.

 **REMARQUE:**

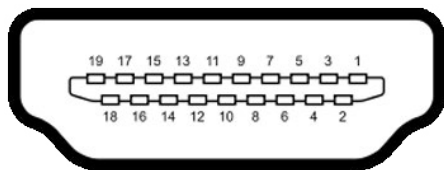
P_{on}: Consommation électrique du mode marche telle que définie dans Energy Star version 8.0.

CET: Consommation énergétique totale en kWh telle que définie dans Energy Star version 8.0.



Assignations des broches

Connecteur HDMI



Numéro de broche	Coté à 19 broches du câble de signal connecté
1	TMDS DATA 2+
2	TMDS DATA 2 SHIELD
3	TMDS DATA 2-
4	TMDS DATA 1+
5	TMDS DATA 1 SHIELD
6	TMDS DATA 1-
7	TMDS DATA 0+
8	TMDS DATA 0 SHIELD
9	TMDS DATA 0-
10	TMDS CLOCK+
11	TMDS CLOCK SHIELD
12	TMDS CLOCK-
13	CEC
14	Reserved (N.C. on device)
15	DDC CLOCK (SCL)
16	DDC DATA (SDA)
17	DDC/CEC Ground
18	+5 V POWER
19	HOT PLUG DETECT



Capacité 'Plug and Play'

Vous pouvez installer ce moniteur avec n'importe quel ordinateur compatible Plug and Play. Ce moniteur fournit automatiquement à l'ordinateur ses données d'identification d'affichage étendues (Extended Display Identification Data : EDID) en utilisant les protocoles DDC (Display Data Channel) de manière à ce que l'ordinateur puisse effectuer automatiquement la configuration et optimiser les paramètres du moniteur. La plupart des installations de moniteur sont automatiques ; vous pouvez, si nécessaire, choisir différents réglages. Pour consulter les informations relatives à l'installation et aux modifications de réglage du moniteur, voir la section [Utilisation du moniteur](#).

Qualité du moniteur LCD et politique de pixel

Pendant le processus de fabrication de ce moniteur LCD, il n'est pas anormal que un ou plusieurs pixels deviennent fixes et ne puissent plus changer. Il est difficile de les voir et n'affecte en rien la qualité ou l'utilisation de l'écran. Pour plus d'informations sur la Politique de la qualité et des pixels des moniteurs Dell, visitez le site de support de Dell : <https://www.dell.com/pixelguidelines>.

Ergonomie

⚠ ATTENTION : Une utilisation incorrecte ou prolongée du clavier peut entraîner des blessures.

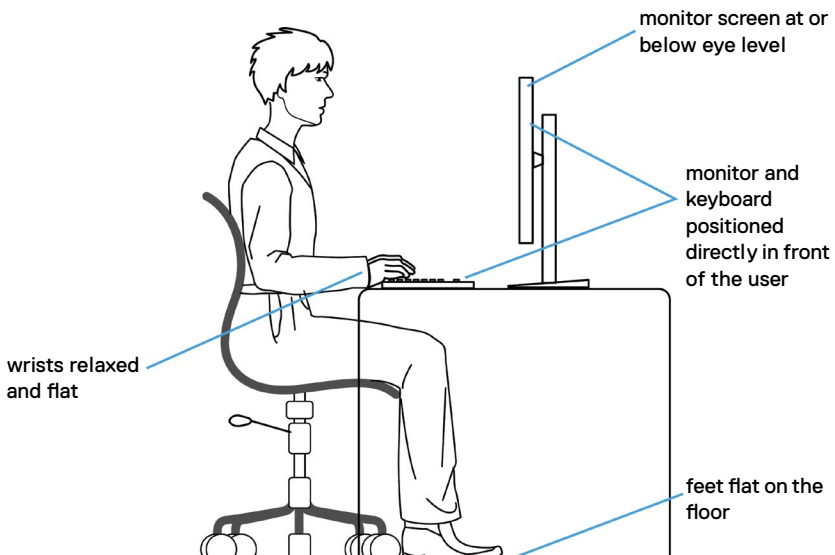
⚠ ATTENTION : La visualisation de l'écran du moniteur pendant des périodes prolongées peut entraîner une fatigue oculaire.

Pour plus de confort et d'efficacité, respectez les consignes suivantes lors de la configuration et de l'utilisation de votre poste de travail informatique :

- Placez votre ordinateur de sorte que le moniteur et le clavier soient directement devant vous lorsque vous travaillez. Des étagères spéciales sont disponibles dans le commerce afin de vous aider à positionner correctement votre clavier.
- Pour réduire le risque de fatigue oculaire et de douleur au niveau du cou / des bras / du dos / des épaules lors de l'utilisation du moniteur pendant de longues périodes, nous vous suggérons de :
 1. Placer l'écran à environ 20 à 28 pouces (50 à 70 cm) de vos yeux.
 2. Cligner fréquemment pour humidifier ou remouiller vos yeux lorsque vous travaillez avec le moniteur.
 3. Faire des pauses régulières et fréquentes de 20 minutes toutes les deux heures.
 4. Regarder loin de votre moniteur et fixer un objet éloigné à 20 pieds de distance pendant au moins 20 secondes pendant les pauses.
 5. Faire des étirements pour soulager la tension du cou / des bras / du dos / des épaules pendant les pauses.



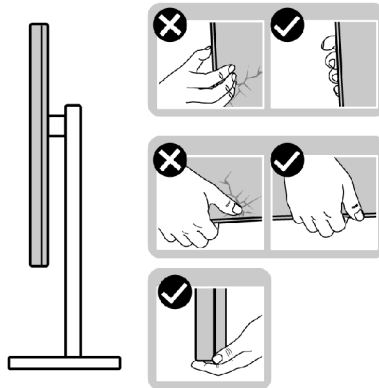
- Assurez-vous que l'écran du moniteur est au niveau des yeux ou légèrement plus bas quand vous êtes assis devant le moniteur.
- Ajustez l'inclinaison du moniteur, son contraste et les paramètres de luminosité.
- Réglez l'éclairage ambiant autour de vous (par exemple les plafonniers, les lampes de bureau et les rideaux ou stores sur les fenêtres alentours) afin de minimiser les reflets sur l'écran du moniteur.
- Utilisez une chaise qui offre un bon soutien dans le bas du dos.
- Maintenez vos avant-bras horizontaux avec vos poignets en position neutre et confortable lorsque vous utilisez le clavier ou la souris.
- Laissez toujours de la place pour reposer vos mains lorsque vous utilisez le clavier ou la souris.
- Laissez vos bras reposer naturellement des deux côtés.
- Assurez-vous que vos pieds sont posés à plat sur le sol.
- Lorsque vous êtes assis, assurez-vous que le poids de vos jambes repose sur vos pieds et non sur la partie avant de votre siège. Réglez la hauteur de votre chaise ou utilisez un repose-pieds si besoin afin de maintenir une bonne posture.
- Variez vos activités de travail. Essayez d'organiser votre travail de manière à ne pas avoir à rester assis pour travailler pendant de longues périodes. Essayez de vous tenir debout ou de vous lever pour vous promener à intervalles réguliers.
- Évitez que la zone sous votre bureau soit obstruée ou que des câbles ou cordons d'alimentation entravent le confort de votre assise ou présentent un risque de chute potentielle.



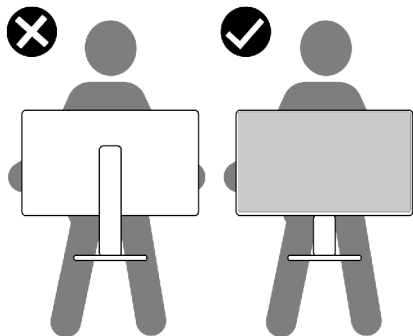
Manipuler et déplacer votre écran

Pour vous assurer de manipuler le moniteur en sécurité lorsque vous le soulevez ou le déplacez, suivez les instructions ci-dessous :

- Avant de déplacer ou de soulever le moniteur, éteignez votre ordinateur et le moniteur.
- Débranchez tous les câbles du moniteur.
- Placez le moniteur dans la boîte d'origine avec les matériaux d'emballage d'origine.
- Tenez fermement le bord inférieur et la tranche du moniteur sans appliquer de pression excessive en soulevant ou en déplaçant le moniteur.



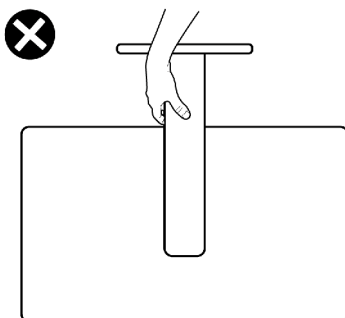
- Lorsque vous soulevez ou déplacez le moniteur, assurez-vous que l'écran est face à vous et n'appuyez pas sur la zone d'affichage afin d'éviter les rayures ou les dommages.



- Lorsque vous transportez le moniteur, évitez tout choc ou vibration brusque.



- Lorsque vous soulevez ou déplacez le moniteur, ne le retournez pas en le tenant par le socle ou la colonne. Cela peut endommager accidentellement le moniteur ou provoquer des blessures personnelles.



Consignes de maintenance

Nettoyage de votre moniteur

- ⚠ **AVERTISSEMENT** : Avant de nettoyer le moniteur, débranchez le câble d'alimentation du moniteur de la prise de courant.
- ⚠ **ATTENTION** : Lisez et respectez les **Consignes de sécurité** avant de nettoyer le moniteur.




Pour les meilleures pratiques, suivez les instructions de la liste ci-dessous lors du déballage, du nettoyage ou de la manipulation de votre moniteur :

- Pour nettoyer votre écran antistatique, humidifiez légèrement un chiffon doux et propre avec de l'eau. Si possible, utilisez un chiffon ou une solution de nettoyage d'écran adapté au revêtement antistatique. Ne pas utiliser de diluant, de benzène, d'ammoniac, de décapant abrasif ni d'air comprimé.
- Utilisez un chiffon doux légèrement humidifié pour nettoyer le moniteur. Évitez d'utiliser des détergents, car certains détergents laissent un film laiteux sur le moniteur.
- Si vous remarquez de la poudre blanche lorsque vous déballez votre moniteur, essuyez-la avec un chiffon.
- Manipulez votre moniteur avec précaution car un moniteur de couleur foncée peut se rayer et présenter des marques blanches plus qu'un moniteur de couleur claire.
- Pour aider à maintenir la meilleure qualité d'image sur votre moniteur, utilisez un économiseur d'écran dynamique et éteignez votre moniteur en l'absence d'utilisation.



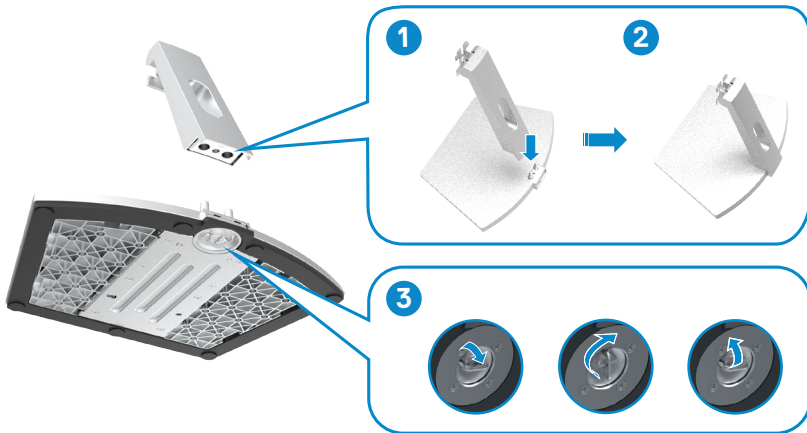
Configuration de votre moniteur

Raccordement du socle

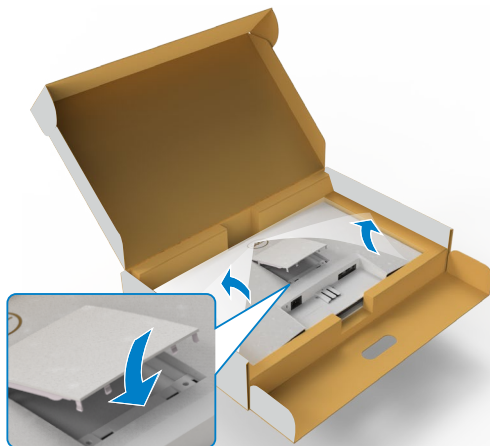
-  **REMARQUE** : La colonne et la base du socle sont détachées lorsque le moniteur est expédié de l'usine.
-  **REMARQUE** : Les instructions suivantes s'appliquent uniquement au socle fourni avec votre moniteur. Si vous raccordez un socle que vous avez acheté auprès d'une autre source, suivez les instructions d'installation fournies avec le socle.
-  **ATTENTION** : Placez le moniteur sur une surface plate, propre et souple pour éviter d'érafler l'écran.

Pour fixer le socle du moniteur :

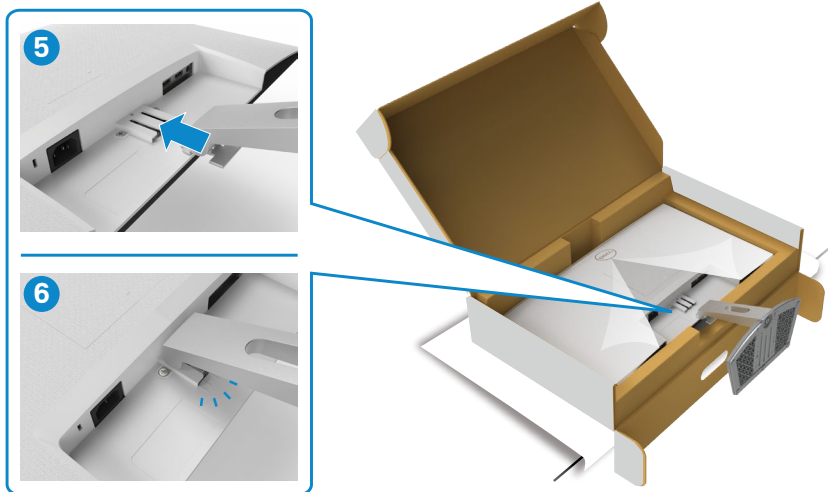
1. Alignez les languettes de la base du socle avec les trous de la colonne de support.
2. Insérez fermement la colonne de support sur la base du socle.
3. Ouvrez la poignée à vis au bas de la base du socle et tournez-la dans le sens horaire pour serrer la vis fermement. Ensuite, fermez la poignée à vis.



4. Retirez la couverture de protection du moniteur et installez le couvercle à vis VESA.

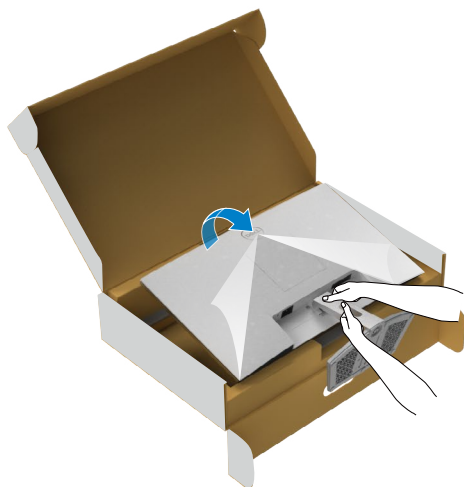


5. Alignez les languettes du support de la colonne avec les rainures à l'arrière du moniteur.
6. Insérez le support de la colonne dans la rainure du moniteur jusqu'à ce qu'il s'enclenche en place.

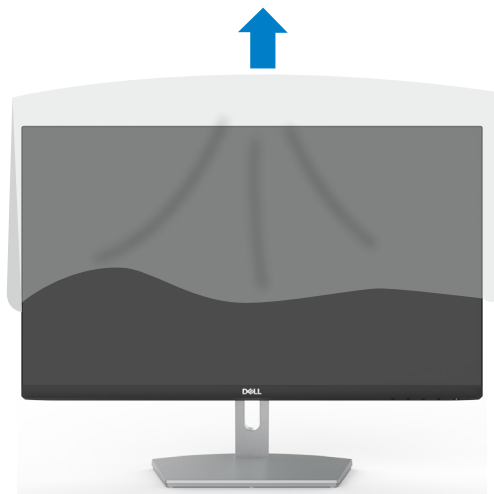


⚠ **ATTENTION :Tenez fermement la colonne lorsque vous soulevez le moniteur afin d'éviter tout dommage accidentel.**

7. Tenez la colonne et soulevez délicatement le moniteur, puis placez-le sur une surface plane.



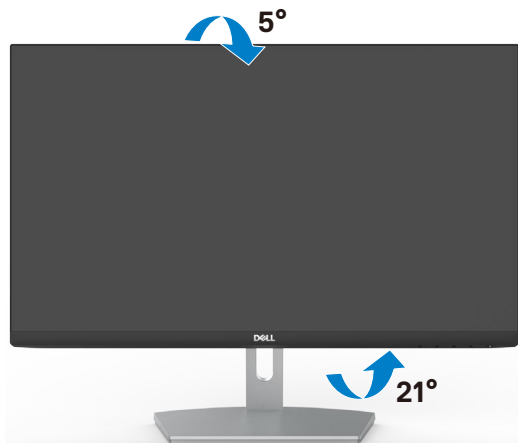
8. Soulevez le capot de protection du moniteur.



Utilisation de l'inclinaison

REMARQUE : Les instructions suivantes s'appliquent uniquement au socle fourni avec votre moniteur. Si vous raccordez un socle que vous avez acheté auprès d'une autre source, suivez les instructions d'installation fournies avec le socle..

Avec la base fixée au moniteur, vous pouvez incliner le moniteur pour obtenir l'angle de vue le plus confortable.



REMARQUE : Le socle est détaché lorsque le moniteur est livré depuis l'usine.



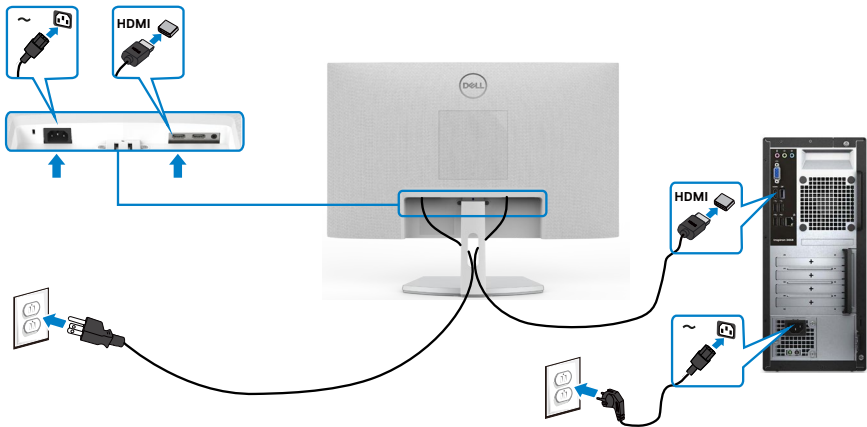
Connexion de votre moniteur

⚠ AVERTISSEMENT : Avant de commencer l'une des procédures de cette section, suivez les [Consignes de sécurité](#).

Pour connecter votre moniteur à un ordinateur :

1. Éteignez votre ordinateur.
2. Connectez le câble HDMI de votre moniteur à l'ordinateur.
3. Allumez votre moniteur.
4. Sélectionnez la bonne source d'entrée dans le menu OSD de votre moniteur et allumez ensuite votre ordinateur.

Branchement du câble HDMI



Gestion de vos câbles



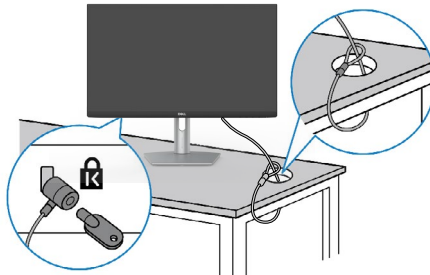
Après avoir branché tous les câbles nécessaires à votre moniteur et à votre ordinateur, (consultez [Connexion de votre moniteur](#) pour le branchement des câbles) organisez tous les câbles comme indiqué ci-dessus.

Sécurisation de votre moniteur à l'aide d'un antivol Kensington (en option)

La fente de verrouillage de sécurité est située au bas du moniteur. (Reportez-vous à [Fente de verrouillage de sécurité](#))

Pour plus d'informations sur l'utilisation d'un antivol Kensington (vendu séparément), consultez la documentation fournie avec l'antivol.

Attachez votre moniteur à une table à l'aide de l'antivol Kensington.



 **REMARQUE : L'image est uniquement à des fins d'illustration. L'aspect de l'antivol peut varier.**



Démonter le socle du moniteur

△ **ATTENTION** : Pour éviter les rayures sur l'écran LCD lors du démontage du socle, assurez-vous que le moniteur est placé sur une surface douce et propre.

📌 **REMARQUE** : Les instructions suivantes s'appliquent uniquement au socle fourni avec votre moniteur. Si vous raccordez un socle que vous avez acheté auprès d'une autre source, suivez les instructions d'installation fournies avec le socle.

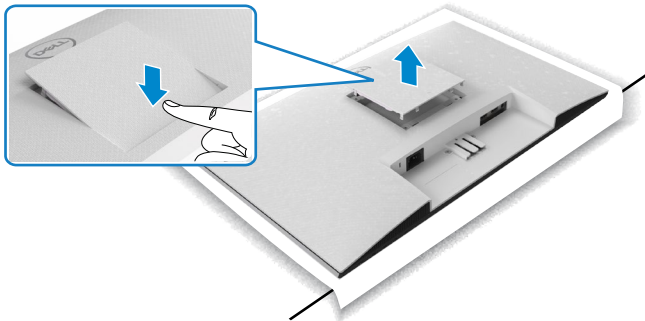
Pour retirer le socle :

1. Posez un coussin plat ou une couverture près du bord d'une table puis posez le moniteur dessus, avec l'écran vers le bas.
2. Poussez le support vers le bas pour pouvoir accéder au bouton d'ouverture.
3. Utilisez un tournevis long pour appuyer sur le bouton d'ouverture.
4. Tout en appuyant sur le bouton d'ouverture, faites glisser le support pour le séparer du moniteur.

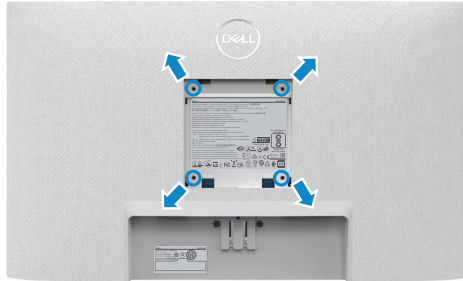


Pour retirer la couverture VESA

Appuyez sur le trou de la couverture VESA pour la détacher de l'arrière du moniteur.



Montage mural (optionnel)



REMARQUE : Utilisez des vis M4 x 10 mm pour fixer le kit de montage mural au moniteur.

Référez-vous à la documentation fournie avec le kit de montage mural compatible VESA.


1. Posez un coussin plat ou une couverture près du bord d'une table puis posez le moniteur dessus, avec l'écran vers le bas.
2. Retirez le socle.
3. Utilisez un tournevis cruciforme Phillips pour retirer les quatre vis retenant le panneau arrière.
4. Connectez le support de montage du kit de montage mural au moniteur.
5. Suivez les instructions fournies avec le kit de montage mural pour fixer le moniteur sur un mur.

REMARQUE : Destiné uniquement à une utilisation avec un support de montage mural aux normes UL, CSA ou GS avec une capacité portante de poids/charge minimale de 13,2 kg (S2421HN/S2421NX)/17,2 kg (S2721HN/S2721NX).



Utilisation du moniteur

Mettre le moniteur sous tension

Appuyez sur le bouton  pour mettre le moniteur sous tension.





Utiliser les boutons du panneau frontal

Utilisez les boutons de commande sur le bord inférieur du moniteur pour régler les paramètres de l'image affichée. Lorsque vous utilisez les boutons de commande, un menu d'affichage à l'écran (OSD) apparaît sur l'écran avec des valeurs numériques.



Le tableau suivant décrit les boutons du panneau frontal :

Bouton du-panneau frontal	Description
1  Raccourci : Modes prédéfinis	Utilisez ce bouton pour choisir à partir d'une liste des modes de couleur pré-réglés.
2  Raccourci : Source entrée	Utilisez ce bouton pour choisir dans une liste de sources d'entrée.
3  Menu	Utilisez ce bouton pour afficher le menu à l'écran (OSD) et sélectionner les options du menu. Voir Accéder au Menu Système .
4  Quitter	Utilisez ce bouton pour retourner au menu principal ou quitter le menu OSD principal.
5  Alimentation (avec indicateur d'alimentation)	Utilisez le bouton Marche pour allumer et éteindre le moniteur. Le voyant DEL blanc indique que le moniteur est allumé et complètement fonctionnel. Une LED blanche respirante indique le mode de veille DPMS.

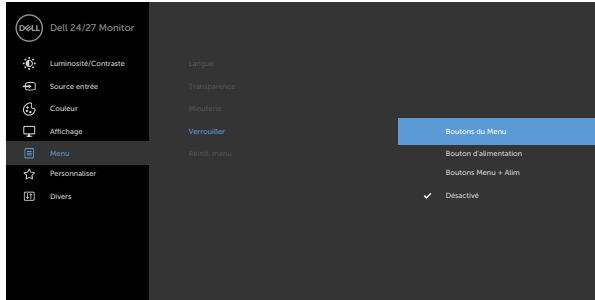


Utilisation de la fonction de verrou du menu à l'écran

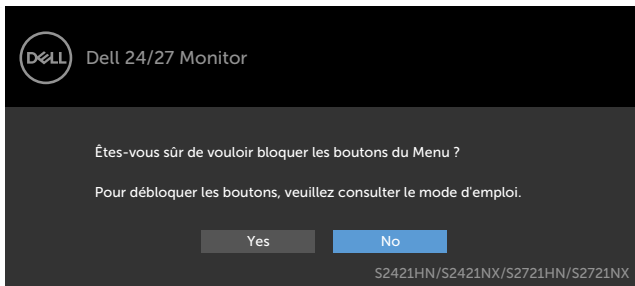
Vous pouvez verrouiller les boutons de commande du panneau frontal afin d'empêcher l'accès au menu OSD et/ou au bouton d'alimentation.

Utilisez le menu Verrouillage pour verrouiller le(s) bouton(s).

1. Sélectionnez l'une des options suivantes :



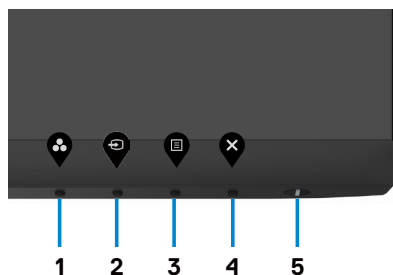
2. Le message suivant apparaît.



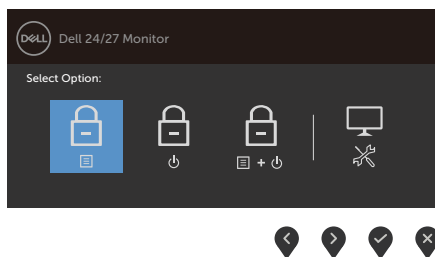
3. Sélectionnez **Oui** pour verrouiller les boutons. Une fois qu'ils sont verrouillés, l'icône de verrouillage s'affiche lorsque les boutons de commande sont appuyés






Utilisez le bouton de commande du panneau frontal pour verrouiller le(s) bouton(s).




1. Maintenez le **bouton 4** enfoncé pendant quatre secondes jusqu'à ce qu'un menu apparaisse sur l'écran.



2. Sélectionnez l'une des options suivantes :

Options	Description
1  Verrou des boutons de menu	Choisissez cette option pour verrouiller l'utilisation du menu OSD.
2  Verrou des boutons d'alimentation	Choisissez cette option pour verrouiller le bouton d'alimentation. Cela empêchera d'utiliser le bouton d'alimentation pour éteindre le moniteur.
3  Verrou des boutons d'alimentation et de menu	Utilisez cette option pour verrouiller le menu OSD et le bouton d'alimentation pour éteindre le moniteur.

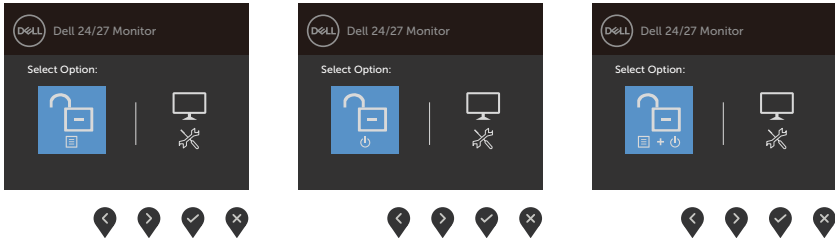






Options	Description
4 	Utilisez cette option pour exécuter les diagnostics intégrés, consultez Diagnostics intégrés .

Diagnostics intégrés

Pour déverrouiller le(s) bouton(s) :

Maintenez le **bouton 4** enfoncé pendant quatre secondes jusqu'à ce qu'un menu apparaisse sur l'écran. Le tableau suivant décrit les options de déverrouillage des boutons de commande du panneau frontal.

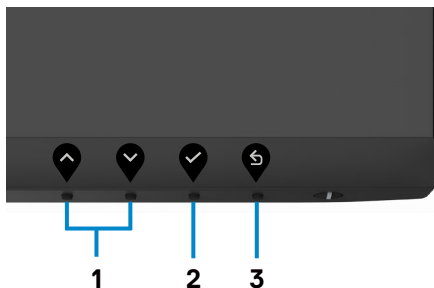


Options	Description
1  <p>Déverrouillage des boutons du menu</p>	Utilisez cette option pour déverrouiller le fonctionnement du menu OSD.
2  <p>Déverrouillage du bouton d'alimentation</p>	Utilisez cette option pour déverrouiller le bouton d'alimentation pour éteindre le moniteur.
3  <p>Déverrouillage des boutons du menu et du bouton d'alimentation</p>	Utilisez cette option pour déverrouiller le menu OSD et le bouton d'alimentation pour éteindre le moniteur.
4  <p>Diagnostics intégrés</p>	Utilisez cette option pour exécuter les diagnostics intégrés, consultez Diagnostics intégrés .



Bouton- du panneau frontal

Utilisez les boutons à l'avant du moniteur pour régler les paramètres de l'image.



Bouton du-panneau frontal	Description
1   Haut Bas	Utilisez les boutons Haut (augmenter) et Bas (réduire) pour régler des éléments du menu OSD.
2  OK	Utilisez la touche OK pour confirmer votre sélection
3  Retour	Utilisez la touche Retour pour retourner au menu précédent.















Utilisation du menu à l'écran (OSD)

Accéder au système de menus

REMARQUE : Les modifications que vous effectuez à l'aide du menu OSD sont automatiquement enregistrées lorsque vous passez à un autre menu OSD, lorsque vous quittez le menu OSD ou lorsque vous attendez que le menu OSD disparaisse automatiquement.

1. Appuyez sur le bouton  pour ouvrir le menu OSD et afficher le menu principal.



2. Appuyez sur les boutons  et  pour vous déplacer entre les options. Lorsque vous allez d'une icône à une autre, le nom de l'option est mis en surbrillance.
3. Appuyez une fois sur le bouton  ou  ou  pour activer l'option en surbrillance.
4. Appuyez sur les boutons  et  pour sélectionner le paramètre désiré.
5. Appuyez sur le bouton  pour afficher la barre de réglage puis utilisez les boutons  et  pour effectuer les modifications en fonction des indicateurs dans le menu.
6. Sélectionnez  pour retourner au menu précédent ou  pour accepter et retourner au menu précédent.

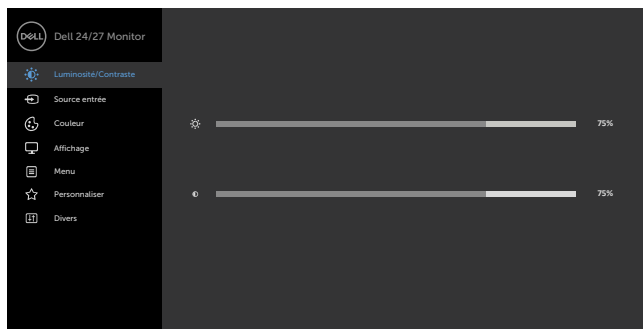


Icône	Menu et Sous-Menus	Description
-------	--------------------	-------------



Luminosité / Contraste

Utilisez ce menu pour activer le réglage **Luminosité/Contraste**.





Luminosité La **luminosité** permet d'ajuster la luminance du rétro-éclairage (minimum 0 ; maximum 100).

Appuyez sur le bouton  pour augmenter la luminosité.


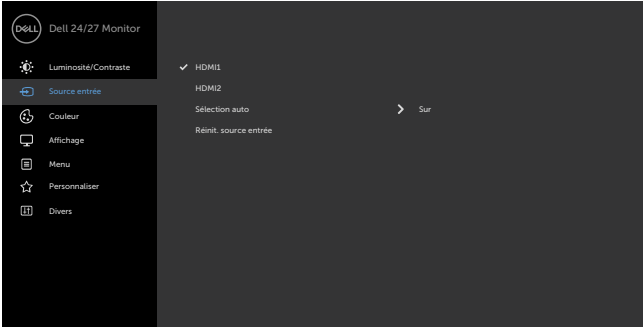



Appuyez sur le bouton  pour diminuer la luminosité.

Contraste Commencez par ajuster la **luminosité**, puis le **contraste** si celui-ci est nécessaire.

Appuyez sur le bouton  pour augmenter le contraste et appuyez sur le bouton  pour baisser le contraste (min 0 ~ max 100).

Le contraste permet d'ajuster la différence entre les points sombres et les points lumineux du moniteur.



Icône	Menu et Sous-Menus	Description
	Source d'entrée	<p>Utilisez le menu Source d'entrée pour choisir entre les différents signaux vidéo qui peuvent être connectés à votre moniteur.</p> 
		
	HDMI 1	<p>Sélectionnez l'entrée HDMI1 lors de l'utilisation du connecteur analogique HDMI.</p> <p>Appuyez sur  pour sélectionner la source d'entrée HDMI.</p>
	HDMI 2	<p>Sélectionnez l'entrée HDMI2 lors de l'utilisation du connecteur analogique HDMI.</p> <p>Appuyez sur  pour sélectionner la source d'entrée HDMI.</p>
	Sélection auto	<p>Utilisez  pour sélectionner Sélection auto matique, le moniteur recherche les sources d'entrée disponibles.</p>
	Réinitialiser les Source d'entrée	<p>Réinitialise les Source d'entrée de votre moniteur aux valeurs d'usine par défaut.</p>



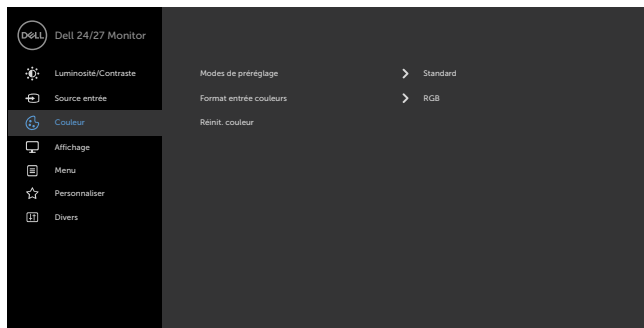
Icône Menu et Sous-Menus

Description



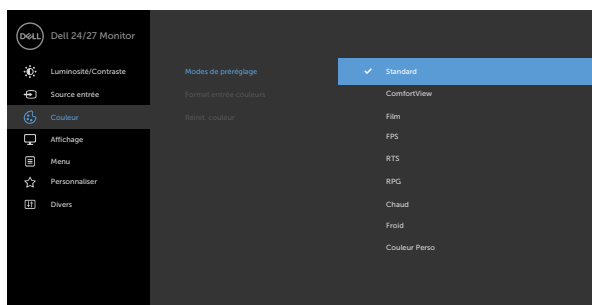
couleur

Utilisez le menu **Couleur** pour ajuster le mode de réglage des couleurs.





Mode préreglé

Lorsque vous sélectionnez les **Preset Mode (modes prédéfinis)**, vous pouvez choisir entre le mode **Standard**, **ComfortView**, **Film**, **FPS**, **RTS**, **RPG**, **Warm (Chaud)**, **Cool (Froid)**, ou **Custom Color (Couleur personnalisée)** dans la liste.



- **Standard:** réglages par défaut des couleurs. Ce mode est le mode préreglé par défaut.
- **ComfortView:** Réduit le niveau de lumière bleue émise à partir de l'écran pour rendre la visualisation plus confortable pour vos yeux.



Icône	Menu et Sous-Menus	Description
		<p>AVERTISSEMENT : Les effets possibles à long terme de l'émission de lumière bleue par le moniteur peuvent entraîner des lésions corporelles telles que des tensions oculaires liées au numérique, de la fatigue oculaire et des lésions oculaires. L'utilisation du moniteur pendant de longues périodes peut également provoquer des douleurs dans certaines parties du corps telles que le cou, les bras, le dos et les épaules. Pour plus d'informations, reportez-vous à Ergonomie.</p> <ul style="list-style-type: none"> • Film: Charge les réglages de couleur idéaux pour les films. • FPS: Charge les paramètres de couleur idéaux pour les jeux de tir à la première personne (FPS). • RTS: Charge les réglages de couleur idéaux pour les jeux de stratégie en temps réel. • RPG: Charge les paramètres de couleur idéaux pour les jeux de rôle (RPG). • Chaud: Augmente la température des couleurs. L'écran apparaîtra plus 'chaud' avec une teinte rougeâtre/jaunâtre. • Froid: Baisse la température des couleurs. L'écran apparaîtra plus 'froid' avec une teinte bleuâtre. • Couleur personnalisée: Pour régler manuellement la température des couleurs. Appuyez sur les boutons  et  pour ajuster les valeurs Rouge, Vert et Bleu et créer votre propre mode de couleur.



Icône	Menu et Sous-Menus	Description
 Format couleur d'entrée		<p>Permet de régler le mode d'entrée vidéo sur :</p> <ul style="list-style-type: none"> • RVB : Sélectionnez cette option si votre moniteur est connecté à un ordinateur (ou un lecteur DVD) avec le câble HDMI. • YPbPr : Sélectionnez cette option si votre lecteur de DVD supporte seulement la sortie YPbPr.
		
		
Teinte		<p>Utilisez les boutons  ou  pour ajuster la teinte de '0' à '100'.</p> <p>REMARQUE : Le réglage de la Teinte n'est possible que dans les modes Film et FPS, RTS, RPG.</p>
Saturation		<p>Utilisez les boutons  ou  pour ajuster la saturation de '0' à '100'.</p> <p>REMARQUE : Le réglage de la Saturation n'est possible que dans les modes Film et FPS, RTS, RPG.</p>
Réinitialiser les Réglages de couleur		<p>Réinitialise les réglages de couleur de votre moniteur aux valeurs d'usine par défaut.</p>



Icône	Menu et Sous-Menus	Description
	Affichage	Utilisez le menu Paramètres d'affichage pour ajuster l'image.
		
		
Rapport d'aspect	Sélectionnez le rapport d'aspect parmi 16:9 (wide) , 4:3 , et 5:4 .	
Netteté	Rend l'image plus net ou plus douce. Utiliser  ou  pour régler la netteté de « 0 » à « 100 ».	
Temps de réponse	Permet de régler Temps de réponse sur Normal , Rapide ou Extrême .	
Réinitialiser les réglages de l'affichage	Permet de restaurer les réglages d'affichage à leurs paramètres d'usine par défaut.	



Icône	Menu et Sous-Menus	Description
	Menu	<p>Sélectionnez cette option pour ajuster les réglages de l'OSD, tels que la langue du menu OSD, la durée d'affichage du menu sur l'écran, et ainsi de suite.</p> 
		
	Langue	<p>Définissez la langue d'affichage OSD parmi les huit langues proposées.</p> <p>(Anglais, Espagnol, Français, Allemand, Portugais (Brésil), Russe, Chinois simplifié ou Japonais).</p>
	Transp -arence	<p>Sélectionnez cette option pour changer la transparence du menu en utilisant  et  (min. 0 / max. 100).</p>
	Minuterie	<p>Durée d'affichage OSD : Permet de définir la durée d'affichage du menu OSD après avoir appuyé sur un bouton. Utilisez les boutons  et  pour régler le curseur en incrément de 1 seconde, de 5 à 60 secondes.</p>

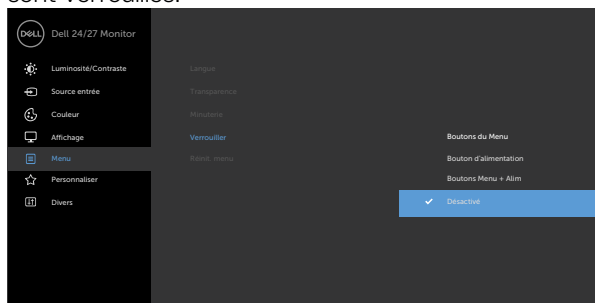


Icône Menu et Sous-Menus

Description

Verrou

Contrôle l'accès de l'utilisateur aux réglages. Les boutons sont verrouillés.

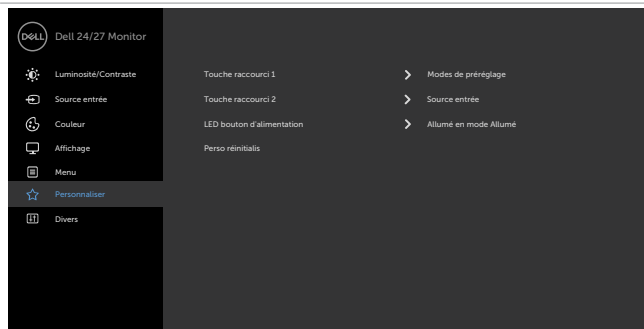


- **Boutons de Menu** : via le menu à l'écran pour verrouiller les boutons de menu.
- **Bouton d'alimentation** : via le menu à l'écran pour verrouiller le bouton d'alimentation.
- **Boutons de menu et d'alim** : via le menu à l'écran pour verrouiller tous les boutons de menu et d'alim.
- **Désactiver** : Appuyez sur le bouton  à côté du bouton d'alimentation et maintenez-le enfoncé pendant quatre secondes pour déverrouiller les boutons.

Réinitialiser les Réglages du menu

Permet de restaurer les réglages du menu à leurs paramètres d'usine par défaut.

Personnaliser

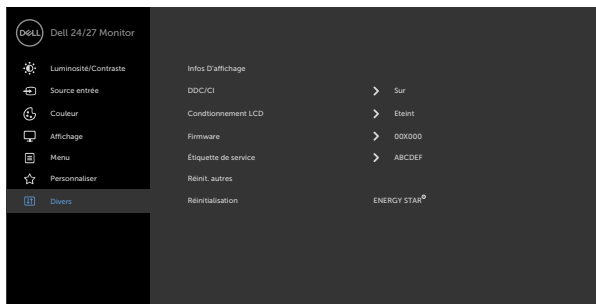


Icône	Menu et Sous-Menus	Description
	Touche de raccourci 1	Sélectionnez parmi Modes prédéfinis, Luminosité/Contraste, Source d'entrée, Rapport d'aspect, Volume en tant que touche de raccourci 1.
	Touche de raccourci 2	Sélectionnez parmi Modes prédéfinis, Luminosité/Contraste, Source d'entrée, Rapport d'aspect, Volume en tant que touche de raccourci 2.
	Voyant DEL du bouton 'alimentation	Vous permet de définir l'état du voyant d'alimentation pour économiser de l'énergie.
	Réinitialis- -ation personnalis- -ation	Restaurez les touches de raccourci à leurs paramètres par défaut.



Autres réglages

Choisissez cette option pour ajuster les paramètres OSD, comme le conditionnement **DDC/CI, LCD**, etc.



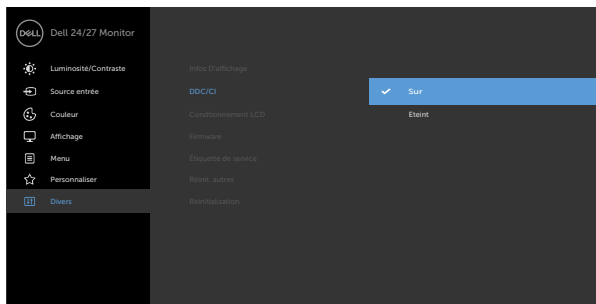
Icône	Menu et Sous-Menus	Description
-------	--------------------	-------------

Infos d'affichage

Affiche les réglages actuels du moniteur.

DDC/CI

DDC/CI (Display Data Channel/Command Interface) vous permet d'ajuster les paramètres du moniteur en utilisant le logiciel de votre ordinateur. Sélectionnez **Désactivé** pour désactiver cette fonction. Activez cette fonction pour bénéficier d'une meilleure expérience et de performances optimales de votre moniteur.

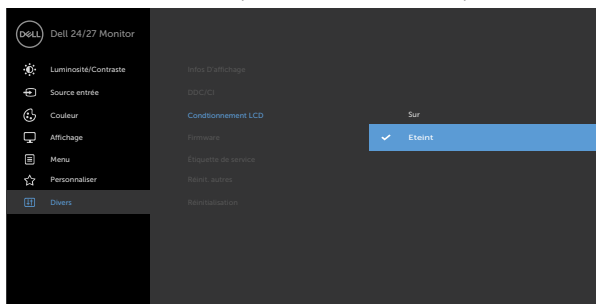


Traitement LCD

Cette fonction aide à réduire les cas mineurs de rétention d'image.

Selon le degré de rétention d'image, le programme peut mettre un certain temps à s'exécuter.

Sélectionnez **Activé** pour commencer le processus.

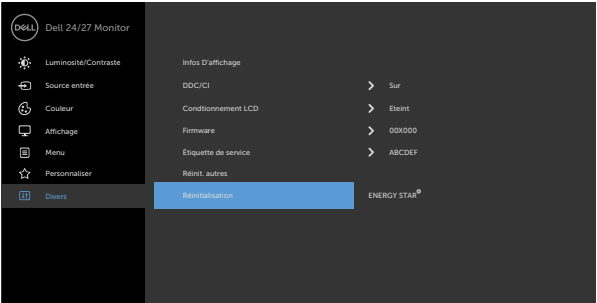


Firmware

Affiche la version du firmware de votre moniteur.



Icône	Menu et Sous-Menus	Description
	Étiquette de service	<p>Affiche l'étiquette de service. L'étiquette de service est un identifiant alphanumérique unique qui permet à Dell d'identifier les spécifications du produit et d'accéder aux informations de garantie.</p> <p>REMARQUE : L'étiquette de service est également imprimée sur une plaque située à la base du support.</p>
	Réinitialiser les Autres réglages	<p>Restaurez les autres paramètres, comme DDC/CI, aux réglages d'usine par défaut.</p>
	Réinitialisation d'usine	<p>Restaurer toutes les valeurs prédéfinies aux réglages d'usine. Ce sont également les réglages conformes aux tests d'ENERGY STAR®.</p>



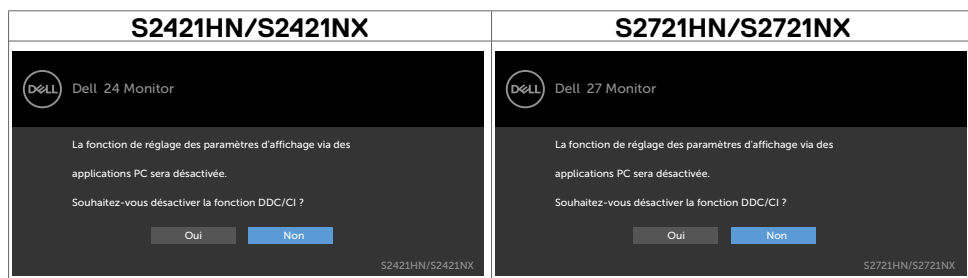
Messages d'avertissement de l'OSD

Lorsque le moniteur n'est pas compatible avec un certain mode de résolution, vous verrez le message suivant s'afficher :

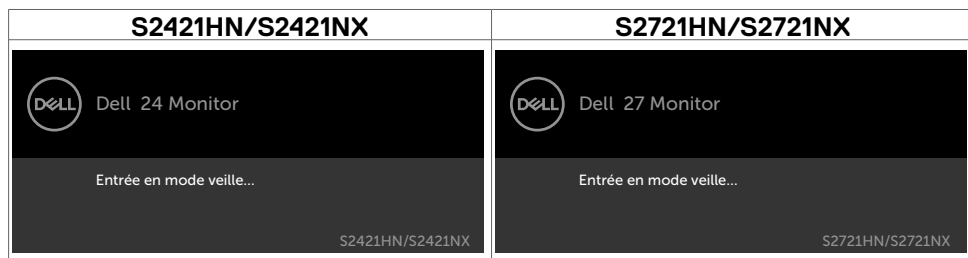


Cela signifie que l'écran ne peut pas se synchroniser avec le signal reçu depuis l'ordinateur. Voir [Spécifications de la résolution](#) pour connaître les limites des fréquences Horizontales et Verticales acceptables par ce moniteur. Le mode recommandé est 1920 x 1080 .

Vous verrez le message suivant avant que la fonction DDC/CI ne soit désactivée.



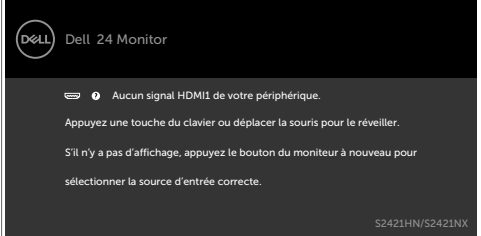
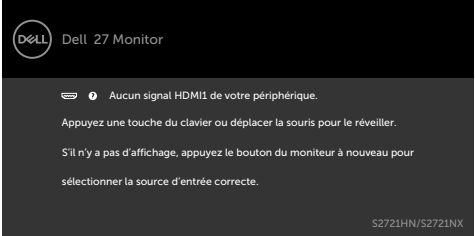
Lorsque le moniteur passe en mode veille, le message suivant apparaît :



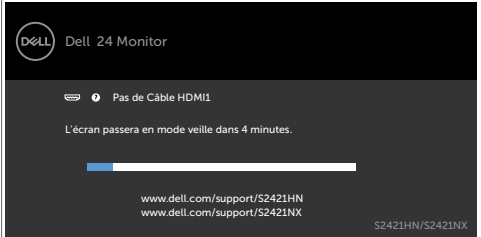
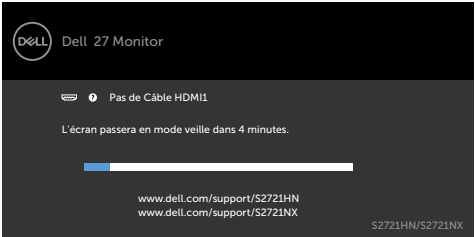
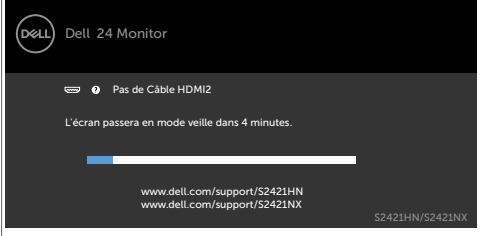
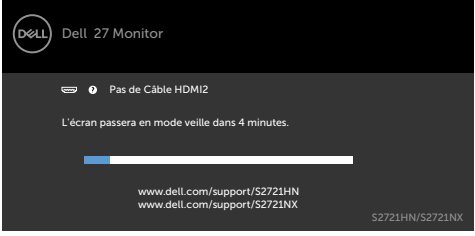
Activez l'ordinateur et réveillez le moniteur pour avoir accès à l'[OSD](#).



Si vous appuyez sur un bouton autre que le bouton d'alimentation, en fonction de l'entrée sélectionnée:

S2421HN/S2421NX	S2721HN/S2721NX
 <p>Dell 24 Monitor</p> <p>Aucun signal HDMI1 de votre périphérique.</p> <p>Appuyez une touche du clavier ou déplacez la souris pour le réveiller.</p> <p>S'il n'y a pas d'affichage, appuyez le bouton du moniteur à nouveau pour sélectionner la source d'entrée correcte.</p> <p>S2421HN/S2421NX</p>	 <p>Dell 27 Monitor</p> <p>Aucun signal HDMI1 de votre périphérique.</p> <p>Appuyez une touche du clavier ou déplacez la souris pour le réveiller.</p> <p>S'il n'y a pas d'affichage, appuyez le bouton du moniteur à nouveau pour sélectionner la source d'entrée correcte.</p> <p>S2721HN/S2721NX</p>

Si l'entrée HDMI1, HDMI2 sélectionnée et si les câbles correspondants ne sont pas branchés, une boîte de dialogue flottante comme illustrée ci-dessous apparaît.

S2421HN/S2421NX	S2721HN/S2721NX
 <p>Dell 24 Monitor</p> <p>Pas de Câble HDMI1</p> <p>L'écran passera en mode veille dans 4 minutes.</p> <p>www.dell.com/support/S2421HN www.dell.com/support/S2421NX</p> <p>S2421HN/S2421NX</p>	 <p>Dell 27 Monitor</p> <p>Pas de Câble HDMI1</p> <p>L'écran passera en mode veille dans 4 minutes.</p> <p>www.dell.com/support/S2721HN www.dell.com/support/S2721NX</p> <p>S2721HN/S2721NX</p>
OU	
 <p>Dell 24 Monitor</p> <p>Pas de Câble HDMI2</p> <p>L'écran passera en mode veille dans 4 minutes.</p> <p>www.dell.com/support/S2421HN www.dell.com/support/S2421NX</p> <p>S2421HN/S2421NX</p>	 <p>Dell 27 Monitor</p> <p>Pas de Câble HDMI2</p> <p>L'écran passera en mode veille dans 4 minutes.</p> <p>www.dell.com/support/S2721HN www.dell.com/support/S2721NX</p> <p>S2721HN/S2721NX</p>

Voir [Dépannage](#) pour plus d'informations.



Réglage de la résolution maximale

Pour régler la résolution maximale du moniteur :

Sous Windows 7, Windows 8 ou Windows 8.1 :

1. Pour Windows 8 ou Windows 8.1 uniquement, sélectionnez le pavé Bureau pour passer au bureau classique. Pour Windows Vista et Windows 7, sautez cette étape.
2. Cliquez droit sur le bureau et cliquez sur **Screen Resolution (Résolution d'écran)**.
3. Cliquez sur la liste déroulante de **Screen Resolution (Résolution d'écran)** et sélectionnez **1920 x 1080**.
4. Cliquez sur **OK**.

Sous Windows 10 :

1. Cliquez droit sur le bureau et cliquez sur **Display Settings (Paramètres d'affichage)**.
2. Cliquez sur **Advanced display settings (Paramètres d'affichage avancés)**.
3. Cliquez sur la liste déroulante de **Resolution (Résolution)** et sélectionnez **1920 x 1080**.
4. Cliquez sur **Apply (Appliquer)**.

Si vous ne voyez pas le choix de résolution **1920 x 1080**, vous devrez peut-être mettre à jour votre pilote de carte graphique. Selon votre ordinateur, effectuez l'une des procédures suivantes :

Si vous avez un ordinateur de bureau ou portable Dell :

- Rendez-vous sur <http://www.dell.com/support>, entrez votre numéro de service et téléchargez le dernier pilote pour votre carte graphique.

Si vous utilisez un ordinateur autre que Dell (ordinateur portable ou de bureau) :

- Rendez-vous sur le site Web d'assistance du fabricant de votre ordinateur et téléchargez les derniers pilotes graphiques.
- Rendez-vous sur le site Web du fabricant de votre carte graphique et téléchargez les derniers pilotes graphiques.



Dépannage

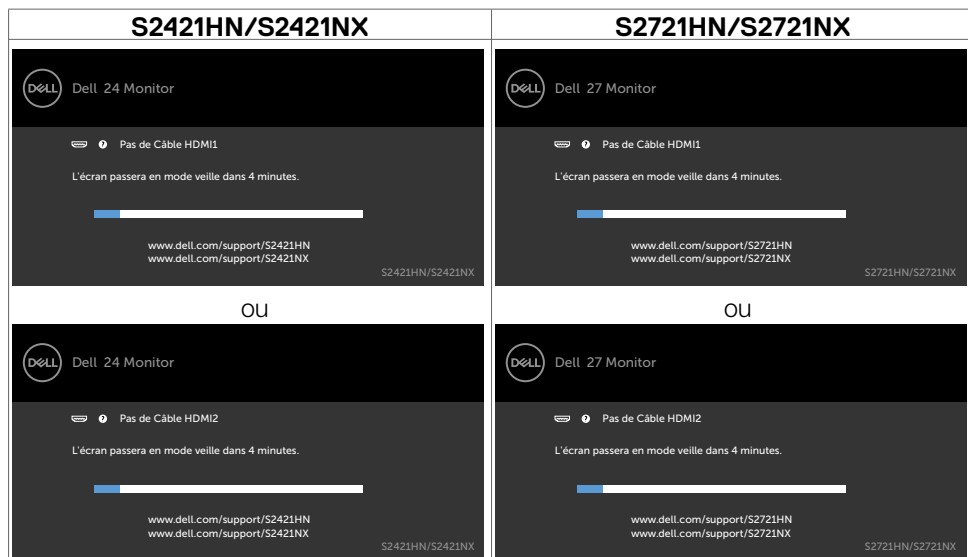
⚠ AVERTISSEMENT : Avant de commencer l'une des procédures de cette section, suivez les [Consignes de sécurité](#).

Autotest

Votre moniteur fournit une fonction d'autotest qui vous permet de vérifier s'il fonctionne correctement. Si votre moniteur et votre ordinateur sont correctement connectés mais que l'écran du moniteur reste sombre, exécutez l'autotest du moniteur à l'aide des étapes suivantes :

1. Éteignez votre ordinateur et le moniteur.
2. Débranchez le câble vidéo de l'arrière de l'ordinateur. Pour garantir le bon fonctionnement du test automatique, débranchez tous les câbles vidéo connectés à l'arrière de l'ordinateur.
3. Mettez sous tension le moniteur.

La boîte de dialogue flottante doit apparaître à l'écran (sur un fond noir) si le moniteur ne parvient pas à détecter un signal vidéo et fonctionne correctement. En mode d'autotest, le voyant d'alimentation reste blanc. De plus, selon l'entrée sélectionnée, l'une des boîtes de dialogue ci-dessous défile en continu sur l'écran.



4. Cette boîte apparaît également pendant le fonctionnement normal du système si le câble vidéo est déconnecté ou endommagé.

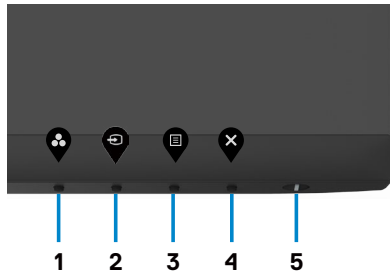


5. Éteignez votre moniteur et reconnectez le câble vidéo; ensuite allumez votre ordinateur et le moniteur.


Si l'écran de votre moniteur reste vide après avoir déroulé la procédure précédente, vérifiez votre contrôleur vidéo et votre ordinateur, car votre moniteur fonctionne correctement.

Diagnostiques intégrés

Votre moniteur dispose d'un outil de diagnostic intégré qui vous aide à déterminer si l'anomalie de l'écran que vous rencontrez est un problème inhérent à votre moniteur ou à votre ordinateur et à votre carte graphique.



Pour exécuter les diagnostics intégrés :

1. Assurez-vous que l'écran est propre (aucune particule de poussière à la surface de l'écran).
2. Maintenez le **bouton 4** enfoncé pendant quatre secondes jusqu'à ce qu'un menu apparaisse sur l'écran.
3. Sélectionnez l'option  de diagnostic intégré. Un écran gris apparaît.
4. Examinez soigneusement l'écran pour des anomalies.
5. Appuyez de nouveau sur le Bouton 1 du panneau avant. La couleur de l'écran change à rouge.
6. Examinez l'écran pour des anomalies quelconques.
7. Répétez les étapes 5 et 6 pour examiner l'écran lorsqu'il passe aux écrans vert, bleu, noir, blanc et de texte.

Le test est terminé lorsque l'écran de texte apparaît. Pour quitter, appuyez de nouveau sur le bouton 1.

Si vous ne détectez aucune anomalie de l'écran pendant l'utilisation de l'outil de diagnostic intégré, le moniteur fonctionne correctement. Contrôlez la carte graphique et l'ordinateur.



Problèmes courants

Le tableau suivant contient des informations générales sur les problèmes courants de moniteur que vous pouvez rencontrer et les solutions possibles :

Symptômes courants	Description du problème	Solutions possibles
Pas de vidéo / Voyant DEL d'alimentation éteint	Pas d'image	<ul style="list-style-type: none">• Vérifiez l'intégrité de la connexion du câble vidéo entre l'ordinateur et le moniteur et qu'elle est correctement faite.• Vérifiez que la prise électrique utilisée fonctionne correctement en branchant un autre appareil électrique dessus.• Vérifiez que le bouton d'alimentation a bien été appuyé.• Vérifiez que la bonne source a été sélectionnée via le menu Sélection de la source d'entrée.
Pas de vidéo / Voyant DEL d'alimentation allumé	Pas d'image ou pas de luminosité	<ul style="list-style-type: none">• Augmentez la luminosité et le contraste avec le menu OSD.• Utilisez la fonction de test automatique du moniteur.• Vérifiez que les broches du connecteur du câble vidéo ne sont pas tordues ni cassées.• Exécutez le diagnostic intégré.• Vérifiez que la bonne source a été sélectionnée via le menu Sélection de la source d'entrée.
Pixels manquants	L'écran LCD possède des points.	<ul style="list-style-type: none">• Éteignez et rallumez l'écran.• Les pixels qui sont éteints d'une manière permanente sont un défaut naturel de la technologie LCD.• Pour plus d'informations sur la Politique de la qualité et des pixels des moniteurs Dell, visitez le site de support de Dell : www.dell.com/support/monitors.



Symptômes courants	Description du problème	Solutions possibles
Pixels allumés en permanence	L'écran LCD possède des points lumineux.	<ul style="list-style-type: none"> · Éteignez et rallumez l'écran. · Les pixels qui sont éteints d'une manière permanente sont un défaut naturel de la technologie LCD. · Pour plus d'informations sur la Politique de la qualité et des pixels des moniteurs Dell, visitez le site de support de Dell : www.dell.com/support/monitors.
Problèmes de luminosité	Image trop terne ou trop lumineuse	<ul style="list-style-type: none"> · Réinitialisez le moniteur pour restaurer les Réglages d'usine. · Ajustez la luminosité et le contraste avec le menu OSD.
Problèmes liés à la sécurité	Signes visibles de fumée ou d'étincelles	<ul style="list-style-type: none"> · N'effectuez aucun dépannage. · Contactez immédiatement Dell.
Problèmes intermittents	Mauvais fonctionnement marche/arrêt du moniteur	<ul style="list-style-type: none"> · Vérifiez que la connexion du câble vidéo entre l'ordinateur et le moniteur est correctement faite. · Réinitialisez le moniteur pour restaurer les Réglages d'usine. · Utilisez la fonction de test automatique du moniteur pour déterminer si le problème intermittent se produit dans le mode de test automatique.
Couleur absente	Couleur absente de l'image	<ul style="list-style-type: none"> · Utilisez la fonction de test automatique du moniteur. · Vérifiez que la connexion du câble vidéo entre l'ordinateur et le moniteur est correctement faite. · Vérifiez que les broches du connecteur du câble vidéo ne sont pas tordues ni cassées.



Symptômes courants	Description du problème	Solutions possibles
Mauvaise couleur	La couleur de l'image est incorrecte	<ul style="list-style-type: none"> • Modifiez les paramètres des Modes pré réglés dans le menu OSD Couleur en fonction de l'application. • Ajustez les valeurs R/V/B sous Personnalisé. Couleur dans le menu OSD Couleur. • Changez le Format de couleur d'entrée sur RVB PC ou YPbPr dans l'OSD Réglages avancés. • Exécutez le diagnostic intégré.
Rétention d'image à partir d'une image statique qui a été affichée pendant une longue période sur le moniteur	Une ombre faible à partir d'une image statique apparaît sur l'écran	<ul style="list-style-type: none"> • Utilisez la fonction Economie d'énergie pour éteindre le moniteur chaque fois que vous ne l'utilisez plus (pour plus d'informations, voir Modes de gestion d'énergie). • Vous pouvez également utiliser un économiseur d'écran qui change dynamiquement.



Problèmes spécifiques au produit

Problème	Description du problème	Solutions possibles
L'image de l'écran est trop petite	L'image est centrée sur l'écran mais ne remplit pas la surface entière visible	<ul style="list-style-type: none">· Vérifiez le réglage du Proportions dans l'OSD Paramètres affichage.· Réinitialisez le moniteur pour restaurer les réglages d'usine.
Impossible de régler le moniteur avec les boutons du panneau frontal	L'OSD n'apparaît pas à l'écran	<ul style="list-style-type: none">· Éteignez le moniteur, débranchez et rebranchez le câble d'alimentation, puis allumez le moniteur.
Pas de signal d'entrée lorsque les commandes sont utilisées	Pas d'image, le voyant est blanc	<ul style="list-style-type: none">· Vérifiez la source du signal. Assurez-vous que l'ordinateur n'est pas en mode d'économie d'énergie en déplaçant la souris ou en appuyant sur une touche du clavier.· Vérifiez que le câble de signal est branché correctement. Rebranchez le câble de signal si nécessaire.· Réinitialisez l'ordinateur ou le lecteur vidéo.
L'image ne remplit pas l'écran entier	L'image n'est pas aussi longue ou aussi large que l'écran	<ul style="list-style-type: none">· En raison des différents formats vidéo (proportions) des DVD, le moniteur peut ne pas s'afficher en plein écran.· Exécutez le diagnostic intégré.




Annexe

Avis de la FCC (États-Unis uniquement) et autres informations réglementaires

Pour les avis de la FCC et les autres informations réglementaires, consultez le site Web de conformité réglementaire situé à l'adresse www.dell.com/regulatory_compliance.

Contactez Dell

Pour les clients aux États-Unis, appelez le 800-WWW-DELL (800-999-3355).

 **REMARQUE : Si vous ne disposez d'aucune connexion Internet active, vous pouvez trouver des informations de contact sur votre facture d'achat, votre bon de livraison, votre ticket de caisse ou sur le catalogue de produits Dell.**

Dell propose plusieurs options de service et d'assistance en ligne et par téléphone. La disponibilité varie selon le pays et le produit, et certains services peuvent ne pas être disponibles dans votre région.

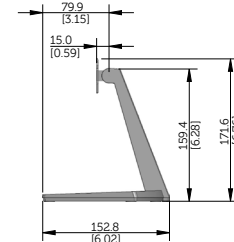
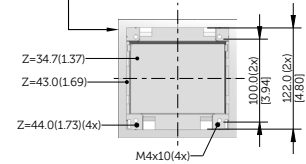
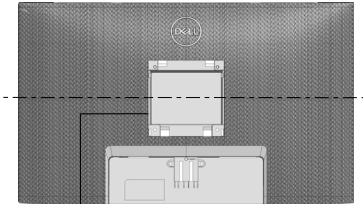
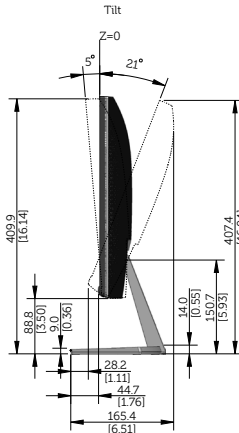
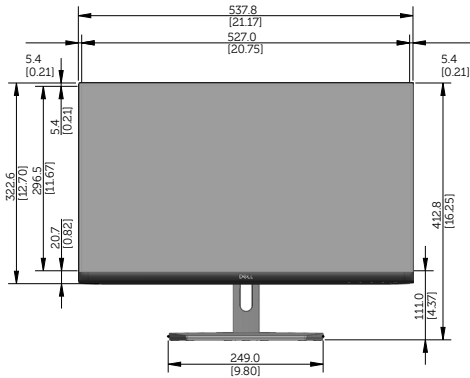
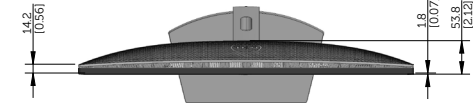
- Assistance technique en ligne — www.dell.com/support/monitors
- Contacter Dell — www.dell.com/contactdell



Dimensions hors tout

S2421H/HN/NX Outline Dimension

Unit : mm(inch)
 Dimension : Nominal
 Drawing : Not to scale



Dell S2421HN/S2421NX/S2721HN/ S2721NX Dell Display Manager Guide de l'utilisateur

Modèle : S2421HN/S2421NX/S2721HN/S2721NX
Modèle réglementaire : S2421Ht/S2721Ht



 **REMARQUE** : Une **REMARQUE** indique une information importante qui vous permet de mieux utiliser votre produit.

Copyright © 2020 Dell Inc. ou ses filiales. Tous droits réservés. Dell, EMC et les autres marques commerciales sont des marques commerciales de Dell Inc. ou de ses filiales. Les autres marques commerciales peuvent être des marques commerciales de leurs propriétaires respectifs.

2020 – 07

Rév. A00

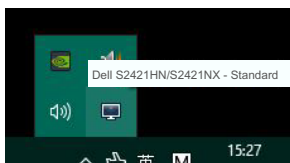
Sommaire

Vue d'ensemble	4
Utilisation de la boîte de dialogue Réglages rapides	5
Définition des fonctions d'affichage de base	7
Affectation de modes prédéfinis à des applications	9
Organisation des fenêtres avec Easy Arrange	11
Gérer plusieurs entrées vidéo	15
Restauration des positions des applications	17
Application des fonctions de conservation d'énergie	19
Autres touches de raccourci	20
Attacher DDM à la fenêtre active (Windows 10 uniquement)	21
Dépannage	22

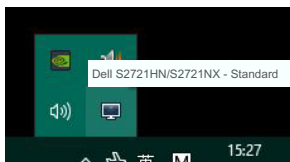


Vue d'ensemble

Dell Display Manager est une application Microsoft Windows servant à gérer un moniteur ou un groupe de moniteurs. Elle permet le réglage manuel de l'image affichée, l'affectation de réglages automatiques, la gestion de l'énergie, l'organisation des fenêtres, la rotation de l'image et d'autres fonctions sur certains moniteurs Dell. Après installation, Dell Display Manager s'exécute chaque fois que le système démarre et place son icône dans la zone de notification. Les informations sur les moniteurs connectés au système sont disponibles en passant la souris au-dessus de l'icône de la zone de notification.

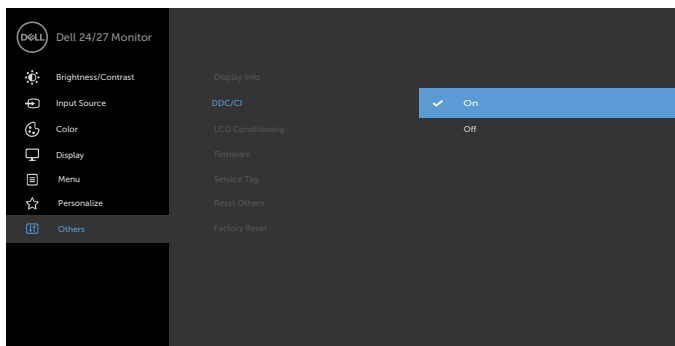


S2421HN/S2421NX



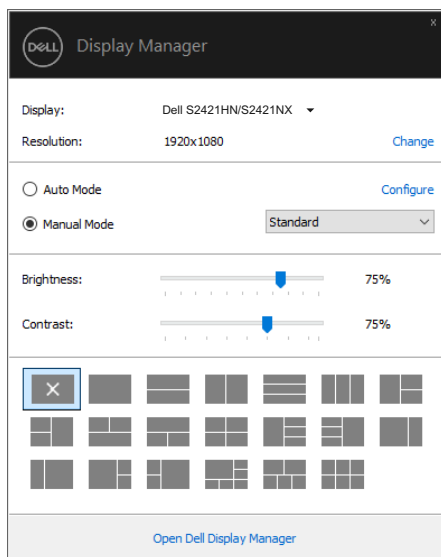
S2721HN/S2721NX

REMARQUE : Dell Display Manager utilise le canal DDC/CI pour communiquer avec votre moniteur. Assurez-vous que DDC/CI est activé dans le menu ci-dessous.



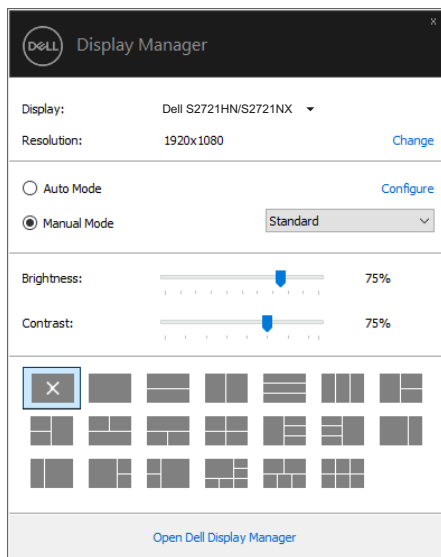
Utilisation de la boîte de dialogue Réglages rapides

Cliquez sur l'icône de la zone de notification de Dell Display Manager pour ouvrir la boîte de dialogue **Réglages rapides**. Lorsque plusieurs moniteurs Dell pris en charge sont connectés à l'ordinateur, un moniteur cible spécifique peut être sélectionné à l'aide du menu. La boîte de dialogue **Réglages rapides** permet d'ajuster commodément la luminosité, le contraste, la résolution, la disposition des fenêtres, etc. du moniteur. Vous pouvez sélectionner **Mode manuel** ou **Mode automatique** et la résolution de l'écran peut être modifiée.



S2421HN/S2421NX





S2721HN/S2721NX

La boîte de dialogue **Réglages rapides** permet également d'accéder à l'interface utilisateur avancée de Dell Display Manager qui sert à régler les fonctions de base, configurer le mode automatique et accéder à d'autres fonctions.

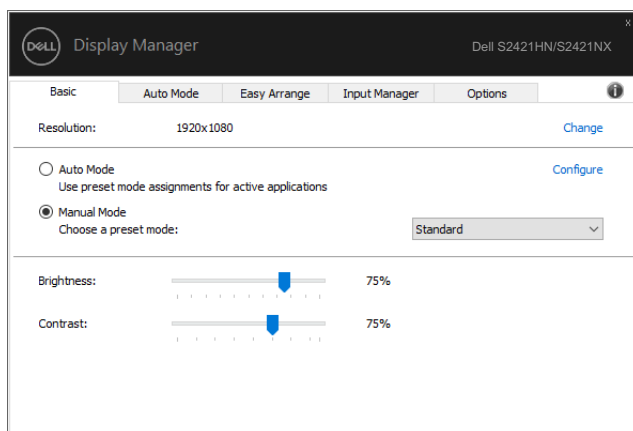
REMARQUE :

Caractéristiques	Fonction	Description
DDM rapide Accès	Touche de raccourci pour ouvrir l'interface utilisateur DDM	<ul style="list-style-type: none"> • Ctrl+Maj+D • Utilisez les touches Page haut/bas ou cliquez sur ">" pour faire défiler toutes les dispositions Easy Arrange.
	Contrôle individuel moniteur dans multiple configuration du moniteur	<ul style="list-style-type: none"> • Dans la liste déroulante de sélection du moniteur, le logo Dell s'affiche sur le moniteur sélectionné. • Utilisez la fonction de test automatique du moniteur. • Déplacez l'interface utilisateur DDM vers le moniteur à contrôler. • Appuyez sur Ctrl+Maj+D pour faire apparaître la mini interface utilisateur sous le pointeur de la souris.

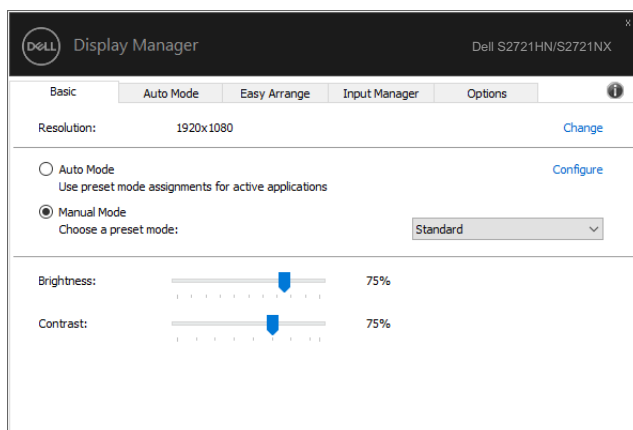


Définition des fonctions d'affichage de base

Vous pouvez sélectionner **Mode manuel** qui vous permet de sélectionner manuellement un mode prédéfini ou sélectionner **Mode automatique** qui applique un mode prédéfini en fonction de l'application active. Un message à l'écran affiche le mode prédéfini en cours lorsqu'il change. La **Luminosité** et le **Contraste** du moniteur sélectionné peuvent également être réglés directement depuis l'onglet **Base**.



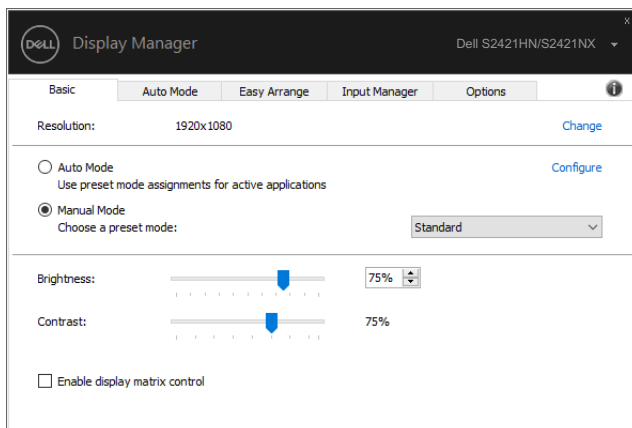
S2421HN/S2421NX



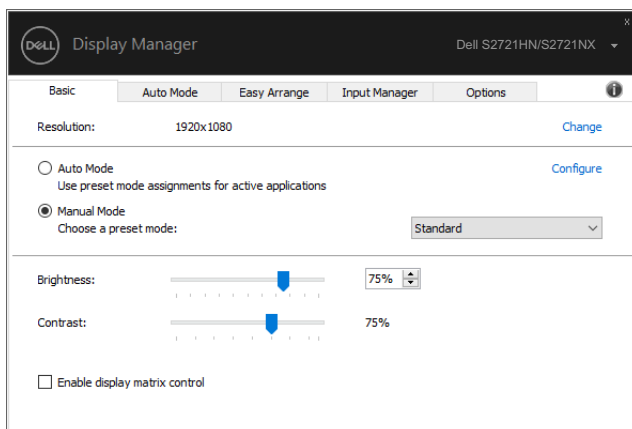
S2721HN/S2721NX

REMARQUE : Lorsque plusieurs moniteurs Dell sont connectés, sélectionnez "Activer le contrôle de la matrice d'affichage" pour appliquer les contrôles prédéfinis de luminosité, contraste et couleur à tous les moniteurs.





S2421HN/S2421NX



S2721HN/S2721NX



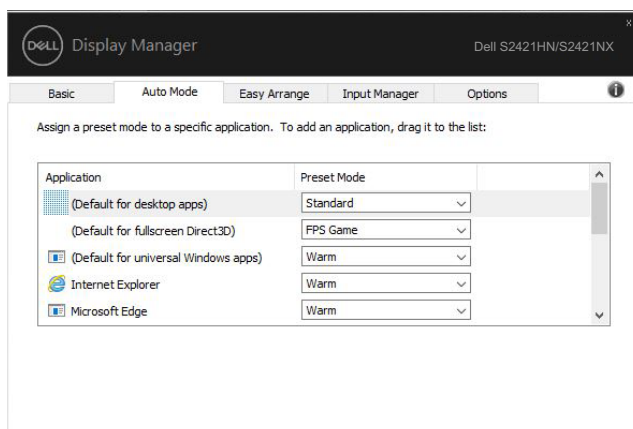
Affectation de modes prédéfinis à des applications

L'onglet **Mode automatique** vous permet d'associer un **Mode prédéfini** spécifique à une application spécifique et de l'appliquer automatiquement. Si **Mode automatique** est activé, Dell Display Manager passe automatiquement au **Mode prédéfini** correspondant lorsque l'application associée est activée. Le **Mode prédéfini** affecté à une application particulière peut être le même sur chaque moniteur connecté ou il peut varier d'un moniteur à un autre.

Dell Display Manager est pré-configuré pour un grand nombre d'applications populaires. Pour ajouter une nouvelle application à la liste des affectations, faites simplement glisser l'application depuis le bureau, le menu Démarrer de Windows ou un autre emplacement et déposez-la sur la liste en cours.

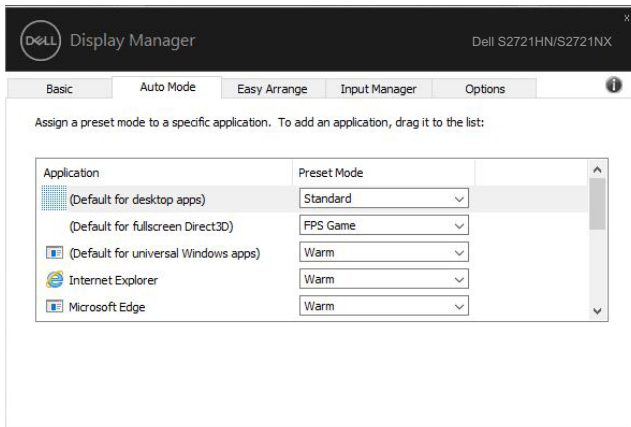
REMARQUE : Les affectations de modes prédéfinis pour les fichiers batch, les scripts, les chargeurs et les fichiers non exécutables tels que les archives zip ou les fichiers compressés ne sont pas pris en charge.

Vous pouvez également configurer le mode prédéfini Jeu pour l'utiliser lorsqu'une application Direct3D est exécutée en mode plein écran. Pour empêcher une application d'utiliser un mode, affectez-lui un mode prédéfini différent.



S2421HN/S2421NX



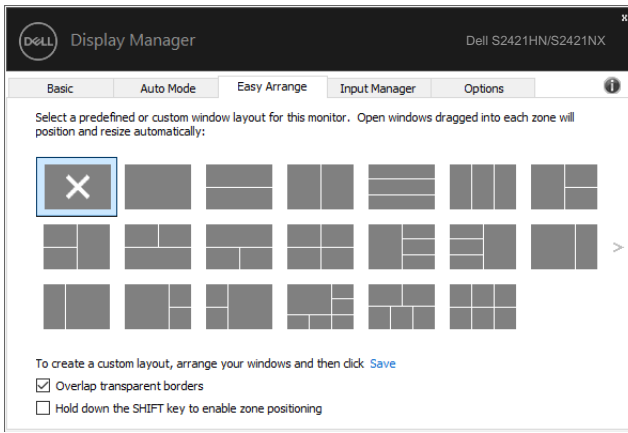


S2721HN/S2721NX

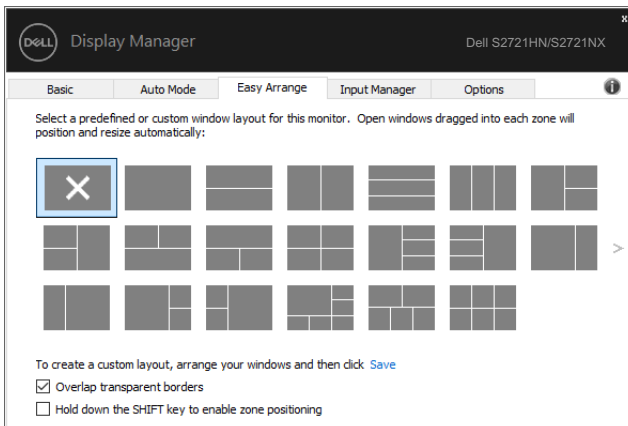


Organisation des fenêtres avec Easy Arrange

Easy Arrange vous permet d'organiser efficacement les fenêtres de votre application sur le bureau. Vous choisissez d'abord un modèle de disposition prédéfini qui est adapté à votre travail, puis il vous suffit de faire glisser les fenêtres des applications dans les zones définies. Appuyez sur «>» ou utilisez la touche Page +/Page - pour trouver plus de dispositions. Pour créer une disposition personnalisée, organisez les fenêtres ouvertes puis cliquez sur **Enregistrer**.



S2421HN/S2421NX

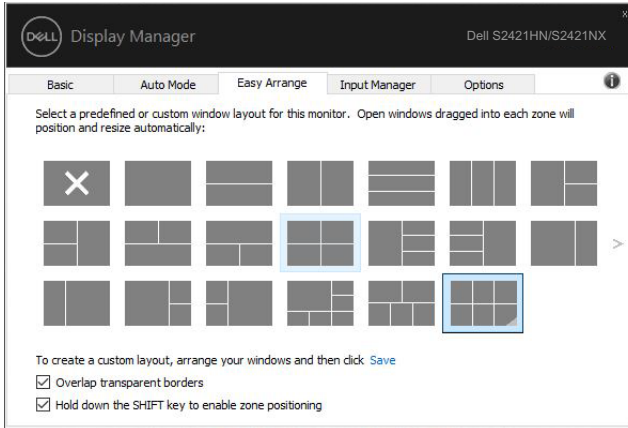


S2721HN/S2721NX

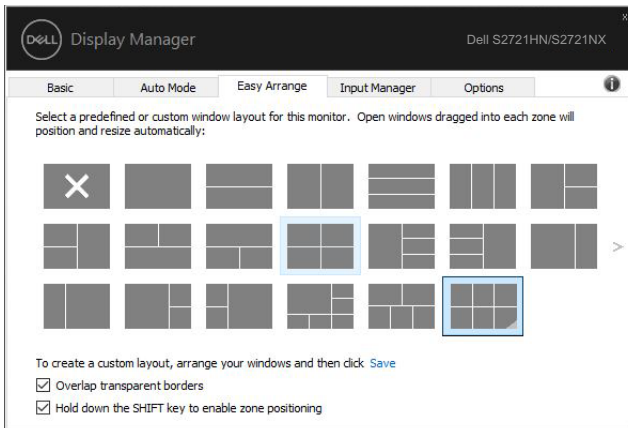


Sur Windows 10, vous pouvez appliquer des dispositions de fenêtres différentes pour chacun des bureaux virtuels.

Si vous utilisez souvent la fonction d'ancrage Windows Snap, vous pouvez sélectionner «**Maintenir la touche MAJUSCULE enfoncée pour activer le positionnement de zone**». Cela donne à Windows Snap la priorité sur **Easy Arrange**. Vous devrez alors appuyer sur la touche Majuscule pour utiliser le positionnement **Easy Arrange**.



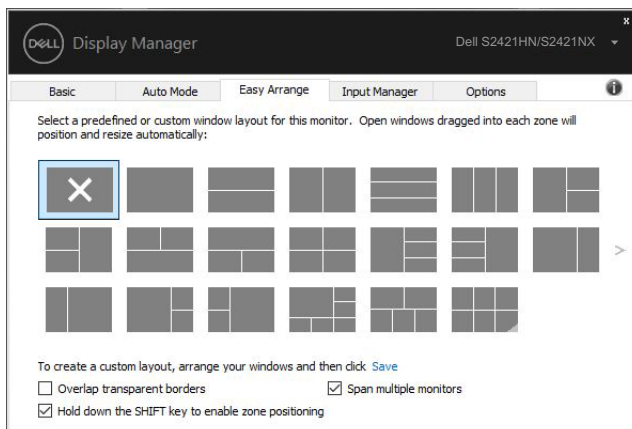
S2421HN/S2421NX



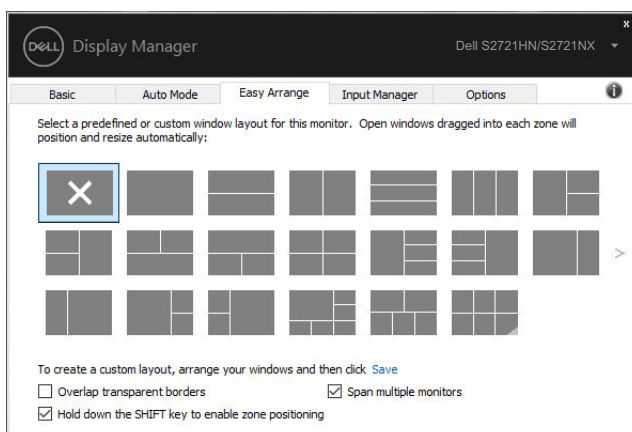
S2721HN/S2721NX



Si vous utilisez plusieurs moniteurs dans un ensemble ou une matrice, la disposition **Easy Arrange** peut être appliquée sur tous les moniteurs pour former un seul bureau. Sélectionnez «**Couvrir plusieurs moniteurs**» pour activer cette fonction. Vous devez aligner correctement vos moniteurs pour qu'elle soit efficace.



S2421HN/S2421NX




S2721HN/S2721NX



Il y a d'autres méthodes avancées pour utiliser **Easy Arrange**. Veuillez vous référer au tableau ci-dessous.

Caractéristiques	Fonction	Description
Amélioré Easy Arrange	Dispositions personnalisées	<ul style="list-style-type: none">• Enregistrez et nommez 5 dispositions Easy Arrange personnalisés.• Configurez les dispositions x*y.
	5 dispositions MRU (les plus utilisées récemment)	<ul style="list-style-type: none">• Appuyez sur Ctrl+Maj+Accueil pour faire défiler les 5 dernières dispositions de MRU.
	Redimensionnement de partition à la volée	<ul style="list-style-type: none">• Maintenez la touche Ctrl enfoncée pendant le redimensionnement de la disposition Easy Arrange pour ajuster la taille et le nombre de cellules dans une disposition.• Le motif Easy Arrange nouvellement créé est enregistré dans la position de l'icône Easy Arrange.• Maintenez la touche Ctrl enfoncée lorsque vous cliquez sur une icône de disposition modifiée pour restaurer les réglages par défaut.
	Dispositions Easy Arrange pour mode Portrait	<ul style="list-style-type: none">• Les icônes Easy Arrange du mode Portrait s'affichent lorsque le moniteur est tourné.

 **REMARQUE** : Une application peut nécessiter une résolution effective minimale pour sa fenêtre d'application. Une telle application peut ne pas rentrer dans une zone « Arrangement facile » si la zone est plus petite que la taille de fenêtre requise.

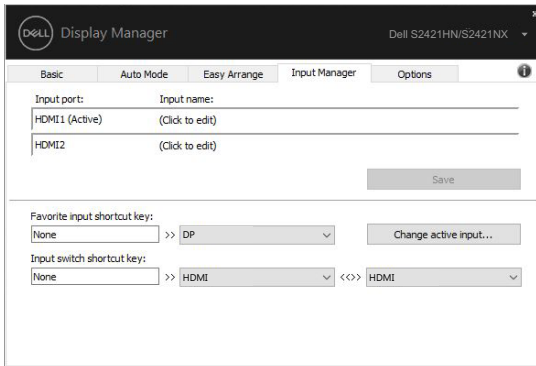


Gérer plusieurs entrées vidéo

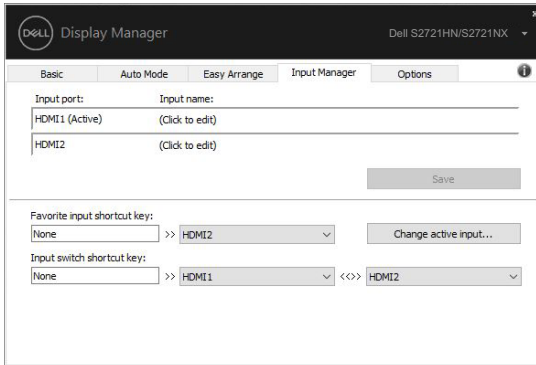
L'onglet Gestionnaire d'entrées propose des moyens pratiques de gérer plusieurs entrées vidéo connectées à votre moniteur Dell. Il permet de basculer très facilement entre les entrées pendant que vous travaillez avec plusieurs ordinateurs.

Tous les ports d'entrée vidéo disponibles sur votre moniteur sont indiqués. Vous pouvez donner à chaque entrée le nom que vous souhaitez. Veuillez enregistrer vos modifications après l'édition.

Vous pouvez définir une touche de raccourci pour passer rapidement à votre entrée préférée et une autre touche de raccourci pour basculer rapidement entre deux entrées si vous travaillez souvent avec.



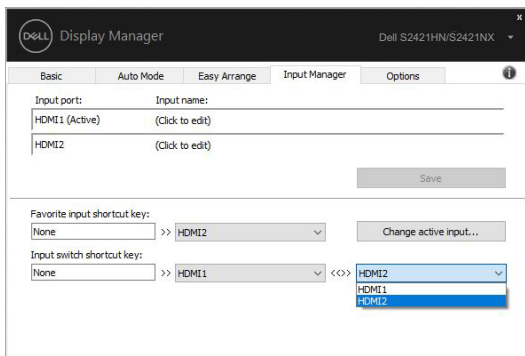
S2421HN/S2421NX



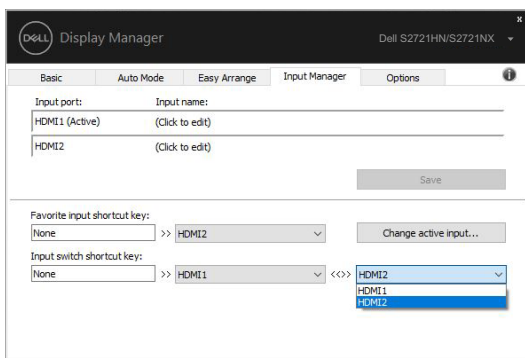
S2721HN/S2721NX



Vous pouvez utiliser la liste déroulante pour passer à n'importe quelle source d'entrée.



S2421HN/S2421NX



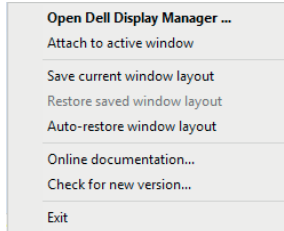
S2721HN/S2721NX

REMARQUE : DDM communique avec votre moniteur même lorsque le moniteur affiche de la vidéo provenant d'un autre ordinateur. Vous pouvez installer DDM sur l'ordinateur que vous utilisez fréquemment pour contrôler la commutation des entrées. Vous pouvez également installer DDM sur d'autres ordinateurs connectés au moniteur.

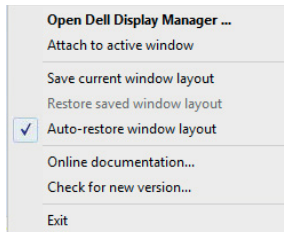


Restauration des positions des applications

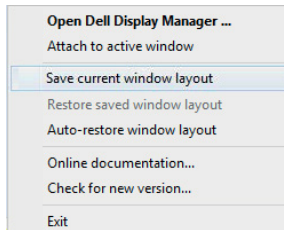
DDM peut vous aider à restaurer les fenêtres des applications à leurs positions lorsque vous reconnectez votre ordinateur au(x) moniteur(s). Vous pouvez accéder rapidement à cette fonction en faisant un clic droit sur l'icône DDM dans la zone de notification.



Si vous choisissez «**Restauration automatique de la disposition des fenêtres**», les positions des fenêtres de vos applications sont suivies et mémorisées par DDM. DDM met automatiquement les fenêtres des applications à leurs positions d'origine lorsque vous reconnectez votre ordinateur au(x) moniteur(s).




Si vous souhaitez retourner à une disposition favorite après avoir déplacé les fenêtres des applications, vous pouvez d'abord «**Enregistrer la disposition des fenêtres en cours**» puis «**Restaurer la disposition des fenêtres enregistrée**» ultérieurement.



Vous pouvez utiliser des moniteurs de différents modèles ou de différentes résolutions dans vos tâches quotidiennes et vous pouvez y appliquer différentes dispositions de fenêtres. DDM peut connaître le moniteur que vous avez reconnecté et restaurer les positions des applications en conséquence.



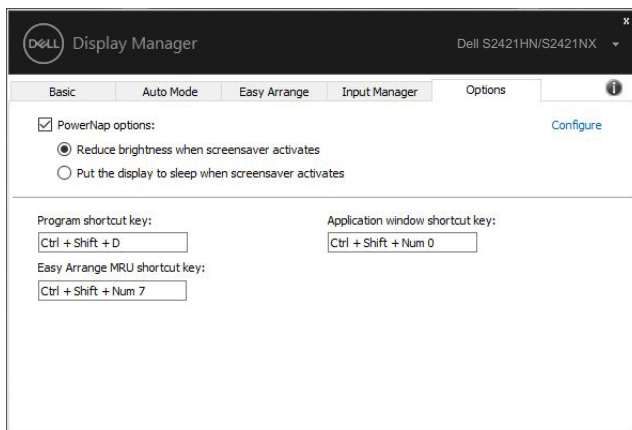
Si vous devez remplacer un moniteur dans une configuration de matrice de moniteurs, vous pouvez enregistrer la disposition des fenêtres avant le remplacement et restaurer la disposition après avoir installé un nouveau moniteur.

 **REMARQUE : Vous devez maintenir l'exécution de vos applications afin de bénéficier de cette fonction. DDM ne lance pas d'applications.**

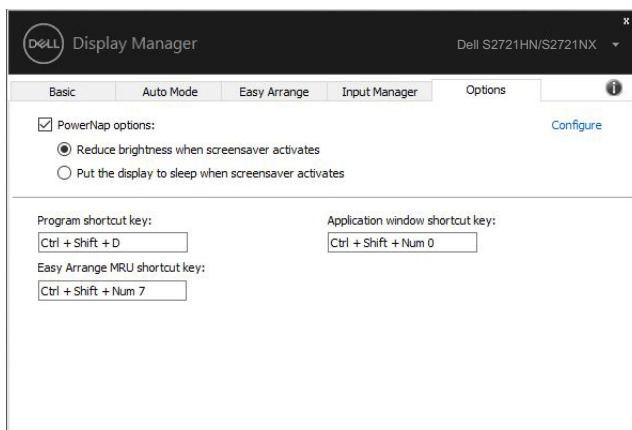


Application des fonctions de conservation d'énergie

Sur les modèles Dell pris en charge, un onglet **Options** est disponible avec des options de conservation d'énergie PowerNap. Vous pouvez choisir de régler la luminosité du moniteur au niveau minimum ou de mettre le moniteur en veille lorsque l'économiseur d'écran est activé.



S2421HN/S2421NX



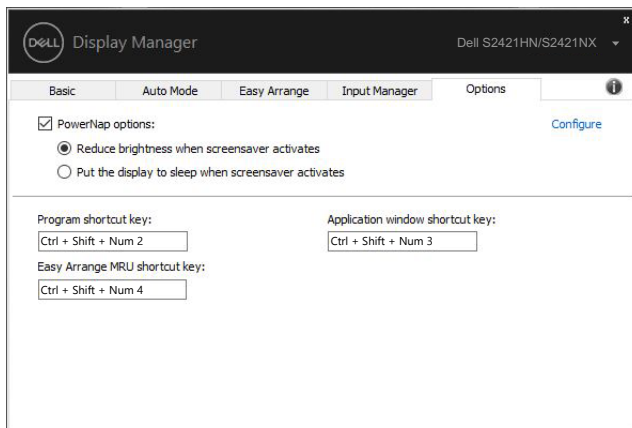
S2721HN/S2721NX



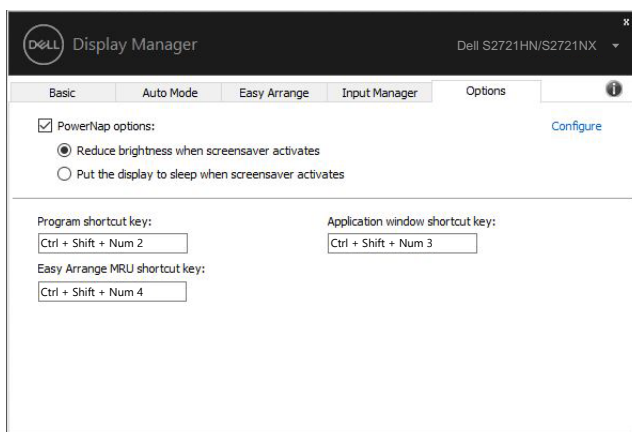
Autres touches de raccourci

Des touches de raccourci peuvent être définies pour effectuer les opérations suivantes, vous pouvez définir les touches de raccourci accéder rapidement à ces opérations :

- **Touche de raccourci de programme** : pour ouvrir rapidement la boîte de dialogue Paramètres rapides .
- **Touche de raccourci MRU Easy Arrange**: pour appliquer rapidement les 5 dispositions de fenêtre récemment utilisées.
- **Touche de raccourci de fenêtre d'application** : pour ouvrir un menu rapide pour les options de Mode Auto et Easy Arrange.



S2421HN/S2421NX



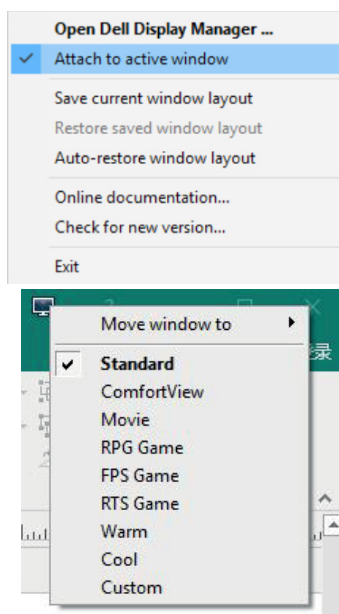
S2721HN/S2721NX



Attacher DDM à la fenêtre active (Windows 10 uniquement)

L'icône DDM peut être attachée à la fenêtre active dans laquelle vous travaillez. Cliquez sur l'icône pour accéder rapidement aux fonctions ci-dessous.

Caractéristiques	Fonction	Description
Attacher DDM à la fenêtre active (Windows 10 uniquement)	Changement de préreglage ou déplacement dans d'autres partitions	<ul style="list-style-type: none">L'icône DDM est attachée à la fenêtre active, l'utilisateur peut facilement changer la position de la fenêtre, changer le mode de couleur prédéfini et associer le mode auto prédéfini.
	Touche de raccourci d'activation	<ul style="list-style-type: none">Dans la fenêtre d'application utilisée, appuyez sur Ctrl+Maj+Ins pour activer le menu DDM correspondant.
	Déplacer la fenêtre de l'application parmi les cellules Easy Arrange .	<ul style="list-style-type: none">Envoyer la fenêtre de l'application à la cellule Easy Arrange précédente/suivante.
	Déplacer la fenêtre de l'application entre les moniteurs	<ul style="list-style-type: none">Envoyer la fenêtre de l'application au moniteur précédent/suivant.



Dépannage

Si DDM ne fonctionne pas avec votre moniteur, DDM affiche l'icône ci-dessous dans votre zone de notification.



Cliquez sur l'icône, DDM affiche un message d'erreur plus détaillé.



Veuillez noter que DDM ne fonctionne qu'avec les moniteurs de marque Dell. Si vous utilisez des moniteurs d'autres fabricants, DDM ne les prend pas en charge.

Si DDM ne peut pas détecter et/ou communiquer avec un moniteur Dell pris en charge, veuillez effectuer les actions de dépannage suivantes :

1. Assurez-vous que le câble vidéo est correctement raccordé à votre moniteur et à votre ordinateur, en particulier les connecteurs doivent être solidement insérés en position.
2. Vérifiez le menu OSD du moniteur pour vous assurer que DDC/CI est activé.
3. Assurez-vous de disposer du pilote d'affichage correct et à jour fourni par le fabricant de la carte graphique (Intel, AMD, NVIDIA, etc.). Le pilote d'affichage est souvent la cause des dysfonctionnements de DDM.
4. Retirez les stations d'accueil et les rallonges ou les convertisseurs de câbles entre le moniteur et le port graphique. Certaines rallonges, concentrateurs ou convertisseurs à bas coût peuvent ne pas prendre correctement en charge DDC/CI et peuvent causer des dysfonctionnements de DDM. Mettez à jour le pilote de cet appareil si la dernière version est disponible.
5. Redémarrez votre ordinateur.

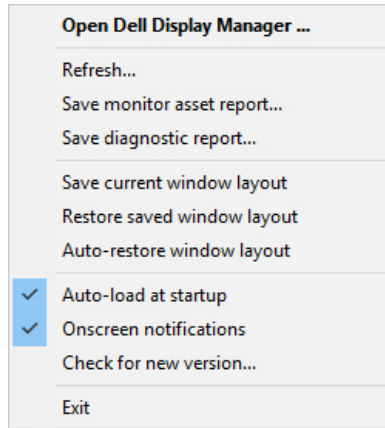


DDM peut ne pas fonctionner avec les moniteurs ci-dessous :

- Modèles de moniteurs Dell antérieurs à l'année 2013 et moniteurs Dell de la série D. Pour plus d'informations, consultez www.dell.com/support/monitors.
- Moniteurs de jeu avec la technologie Nvidia G-sync
- Les écrans virtuels et sans fil ne prennent pas en charge DDC/CI
- Sur certains premiers modèles de moniteurs DP 1.2, il peut être nécessaire de désactiver MST/DP 1.2 à l'aide du menu OSD du moniteur

Si votre ordinateur est connecté à Internet, il vous sera demandé d'effectuer une mise à niveau vers une nouvelle version de DDM lorsqu'elle sera disponible. Il est recommandé de télécharger et d'installer la dernière application DDM.

Vous pouvez également rechercher une nouvelle version en faisant un clic droit sur l'icône DDM en appuyant et en maintenant la touche "majuscule" enfoncée.



S2721H/HN/NX Outline Dimension

Unit : mm(inch)
 Dimension : Nominal
 Drawing : Not to scale

