



**MARQUE** : **JANOME**  
**REFERENCE** : **FACILITY 21**  
**CODIC** : **4204352**



**NOTICE**



# TABLE DES MATIÈRES

## **PARTIE 1. PIÈCES MAÎTRESSES**

Nom des pièces .....	2
----------------------	---

## **PARTIE 2. SE PRÉPARER À COUDRE**

Extension de plateau .....	3
Accessoires standards .....	3
Boîte de rangement des accessoires .....	3
Commande à pédale .....	4
Releveur du pied presseur .....	5
Mettre en place et enlever le pied presseur .....	5
Changer d'aiguille .....	6
Sélection du fil et de l'aiguille .....	6
Régler les broches porte-bobines .....	7
Retirer ou replacer la boîte à canettes .....	7
Remplir la canette .....	8
Positionner la boîte à canettes .....	8
Préparer la machine à coudre .....	9
Dispositif d'enfilage .....	10
Faire remonter le fil de canette .....	10
Régler la tension du fil de l'aiguille .....	11
Régler la tension du fil de la canette .....	11
Cadran de sélection du point .....	12
Cadran de réglage de la longueur du point .....	12
Bouton point arrière .....	13
Abaisser la griffe d'entraînement .....	13

## **SECTION 3. POINTS UTILITAIRES**

Utilisation du point droit .....	14
Changer la direction de la couture .....	14
Utiliser les guides de couture de la plaque à aiguille .....	15
Tourner les angles droits .....	15
Le point zigzag .....	16

## **SECTION 4. LES POINTS UTILITAIRES**

Le point de surjet .....	16
Le point tricot .....	17
Le point de surfil .....	17
Le point droit extensible .....	18
Coudre les boutons .....	19
Boutonnière .....	20
Boutonnière en relief avec cordon .....	21
Installation des fermetures-éclair .....	22
L'ourlet invisible .....	23

## **SECTION 5. LES POINTS DÉCORATIFS**

Le point de coquille .....	24
Le point extensible .....	24
Le point smocks .....	25
Le point pour appliques .....	25
Coudre avec des aiguilles jumelées .....	26

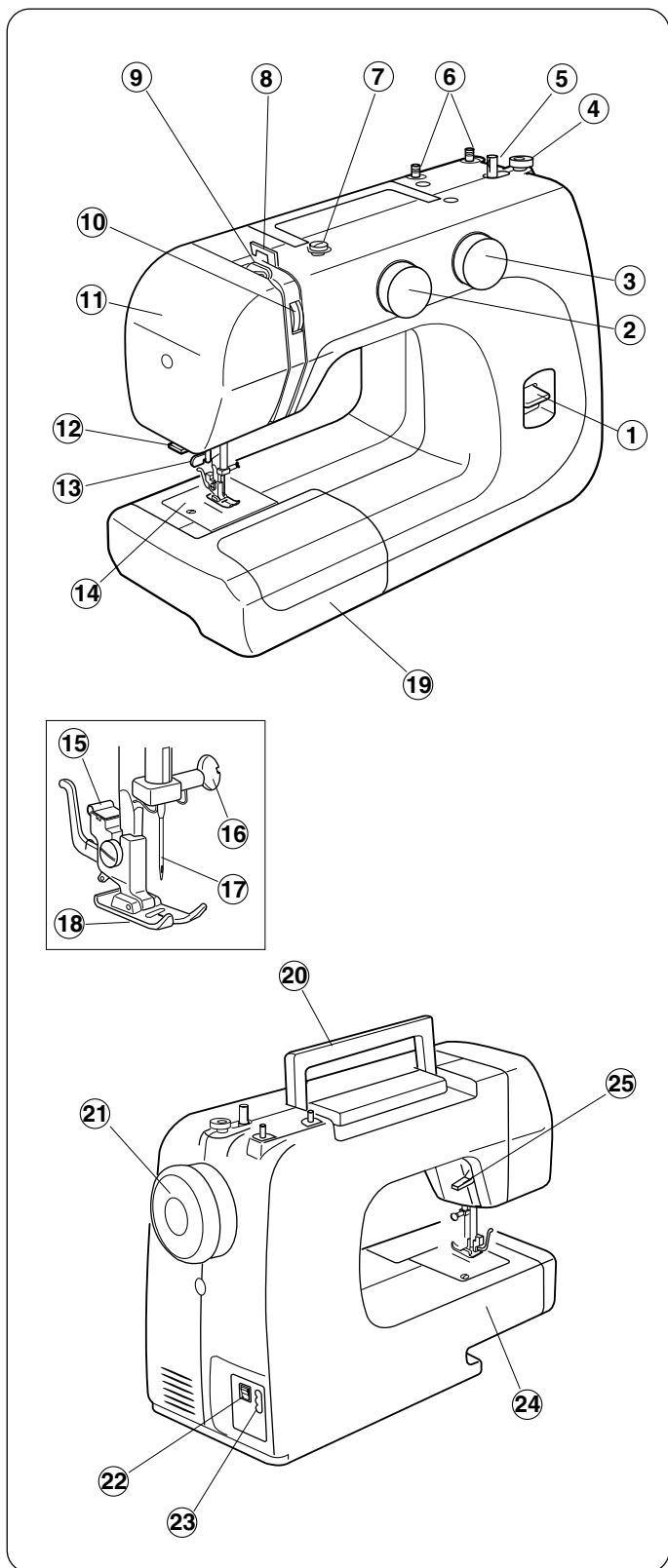
## **SECTION 6. ENTRETIEN DE VOTRE MACHINE**

Démontage et assemblage .....	27
Nettoyage de la griffe d'entraînement .....	27
Lampe de couture .....	28
En cas de problème .....	29

## PARTIE 1. PIÈCES MAÎTRESSES

### Nom des pièces

- ① Bouton point arrière
- ② Cadran de sélection du point
- ③ Cadran de réglage de la longueur du point
- ④ Arrêt du dévidoir
- ⑤ Broche du dévidoir
- ⑥ Broches à bobines
- ⑦ Guide du fil du dévidoir
- ⑧ Guide-fil
- ⑨ Levier releveur de fil
- ⑩ Cadran de tension du fil
- ⑪ Plaque frontale
- ⑫ Coupe-fil
- ⑬ Dispositif d'enfilage de la machine
- ⑭ Plaque à aiguille
- ⑮ Support du pied presseur
- ⑯ Pince-aiguille
- ⑰ Aiguille
- ⑱ Pied presseur
- ⑲ Extension de plateau
- ⑳ Poignée de transport
- ㉑ Volant
- ㉒ Interrupteur
- ㉓ Prise de la machine
- ㉔ Bras libre
- ㉕ Releveur du pied presseur



### Remarque:

Les spécifications pourront être modifiées sans avis préalable.

## PARTIE 2. SE PREPARER A COUDRE

### Extension de plateau

L'extension de plateau permet d'agrandir la surface disponible pour coudre; elle peut être facilement détachée pour les coutures sur bras libre.

#### Détacher l'extension de plateau:

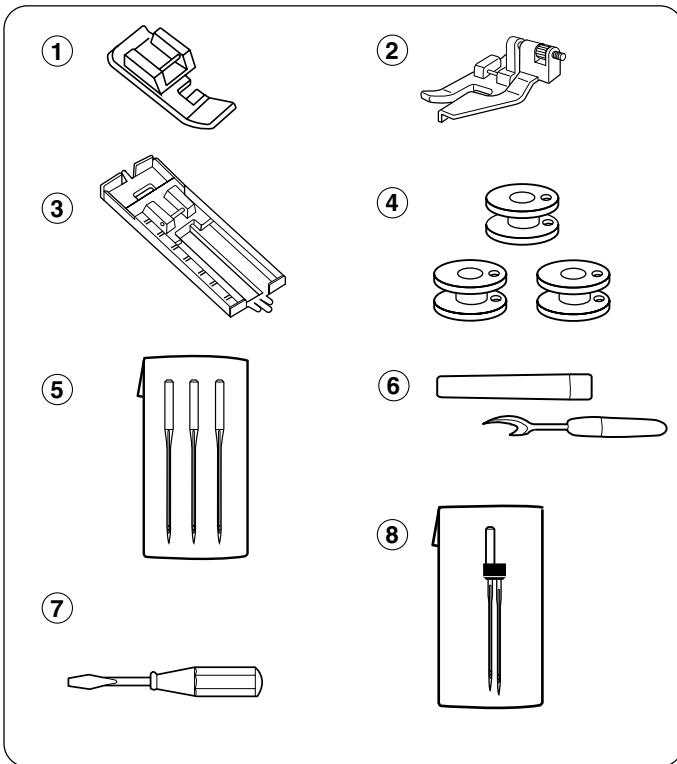
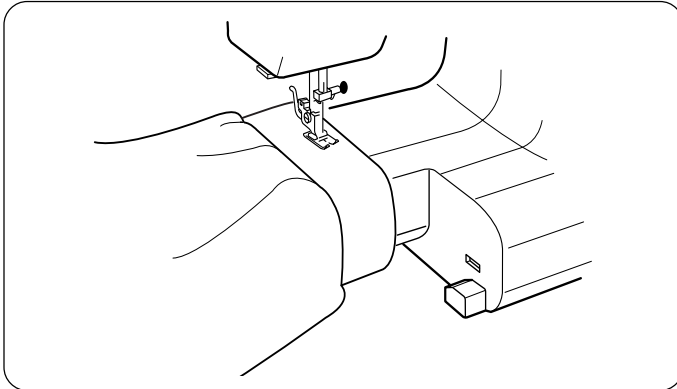
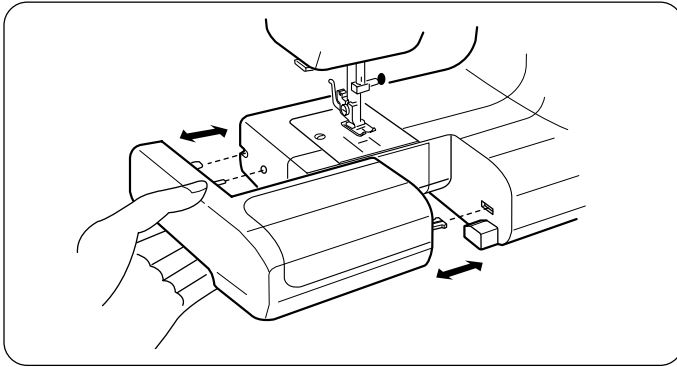
Tirer l'extension de plateau vers l'extérieur.

#### Replacer l'extension de plateau:

Pousser l'extension de plateau jusqu'à ce que l'on entende un petit claquement; elle sera alors à sa place dans la machine.

#### •Avantages et utilisation des coutures sur bras libre:

- Évite les replis de tissu autour de l'aiguille lorsqu'on cherche à renforcer des poches, des pattes ou des contours de taille.
- Permet de coudre les manches, les ceintures, les jambes de pantalon ou toute autre pièce circulaire.
- Permet de repriser les chaussettes ou les genoux, coudes ou parties sujettes à l'usure sur les habits d'enfant.



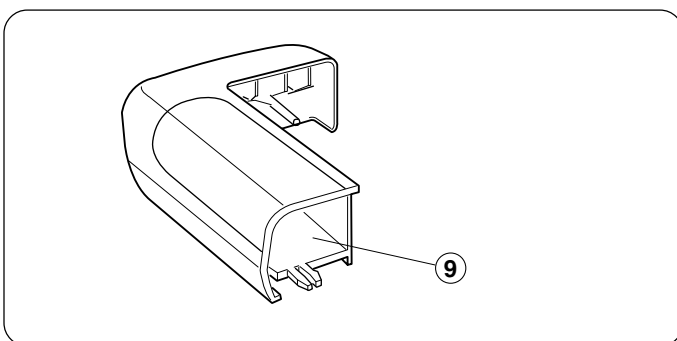
### Accessoires standards

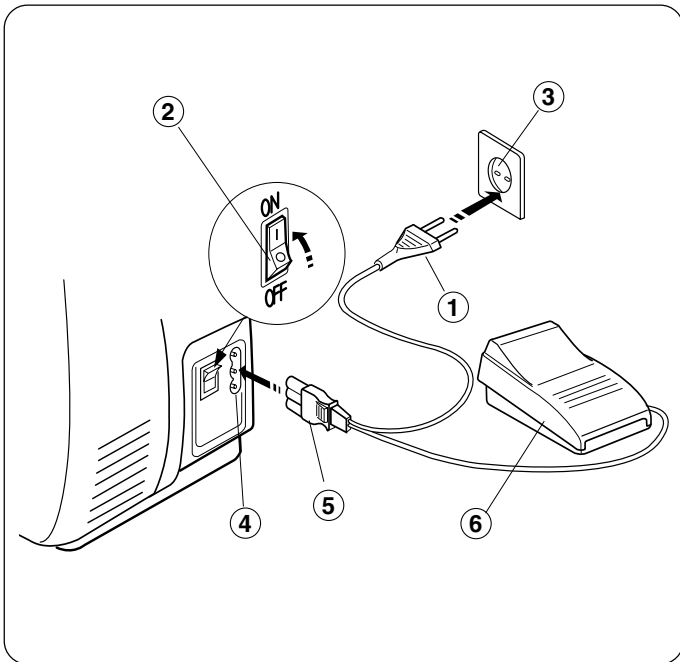
- ① Pied pour fermetures éclair
- ② Pied pour ourlet invisible
- ③ Pied à boutonnière coulissant
- ④ 3 x canettes
- ⑤ Jeu d'aiguille (HA-14 x 3)
- ⑥ Découd-vite/Ouvre boutonnière
- ⑦ Tournevis
- ⑧ Aiguilles jumelées

### Boîte de rangement des accessoires

Les accessoires de couture sont placés dans l'extension de plateau, ce qui rend le rangement pratique.

- ⑨ Boîte de rangement des accessoires



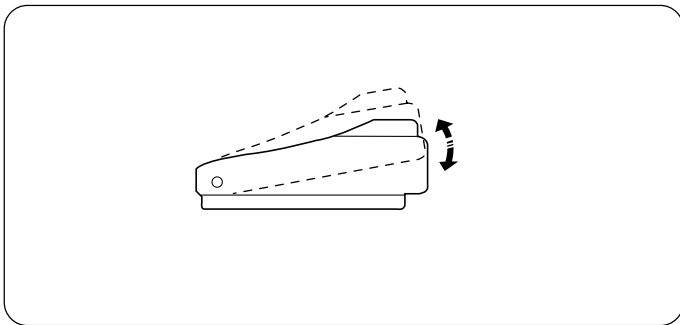


### Brancher la machine

Avant de brancher le fil de la machine, vérifier que le voltage et la fréquence indiqués sur la machine sont conformes à votre alimentation électrique.

1. Mettre le bouton de mise en marche sur "OFF" (arrêt).
2. Placer la fiche de la machine dans la prise de la machine.
3. Brancher la fiche d'alimentation dans la prise électrique.
4. Appuyer sur le bouton de mise en marche ("ON"). Ceci met en route votre machine et la lumière s'allume.

- ① Fiche d'alimentation
- ② Bouton de mise en marche
- ③ Prise électrique
- ④ Prise de la machine
- ⑤ Fiche de la machine
- ⑥ Commande à pédale



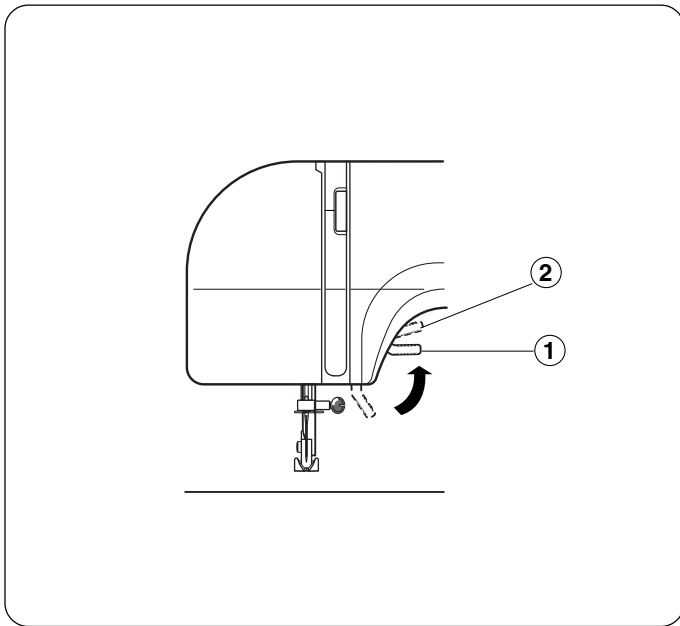
### Commande à pédale

La vitesse de couture peut être adaptée grâce à la commande à pédale.

Plus vous appuyez sur la commande à pédale, plus la machine tourne rapidement.

#### Attention:

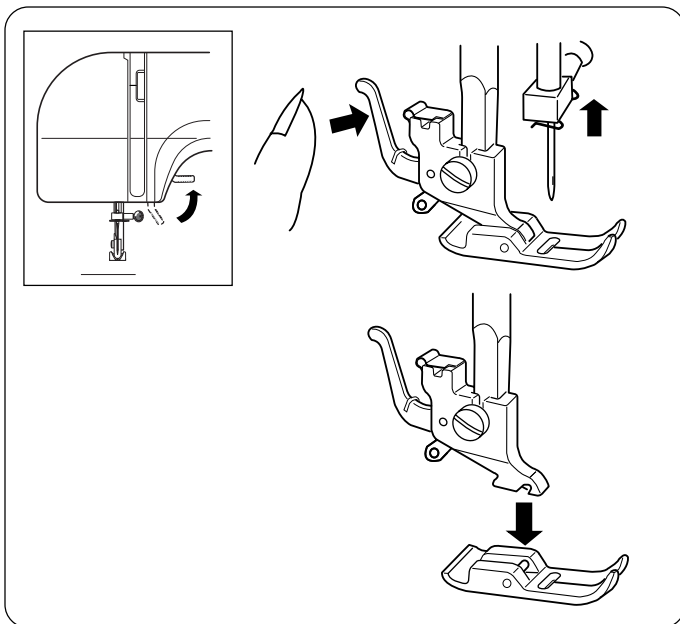
Ne jamais rien placer sur la commande à pédale pour éviter que la machine ne se mette en route par mégarde.



### Releveur du pied presseur

Le releveur du pied presseur permet de lever et d'abaisser le pied presseur. Il est possible de le relever environ 0,6 cm (1/4 pouces) plus haut que la position d'élévation normale, ce qui vous permet d'enlever facilement le pied presseur. Cela est également utile lorsque vous travaillez sur des tissus particulièrement épais.

- ① Position d'élévation normale
- ② Position d'élévation haute



### Mettre en place et enlever le pied presseur

#### Enlever le pied presseur:

Tourner le volant vers soi pour faire remonter l'aiguille jusqu'à sa position la plus élevée.

Soulever le pied presseur.

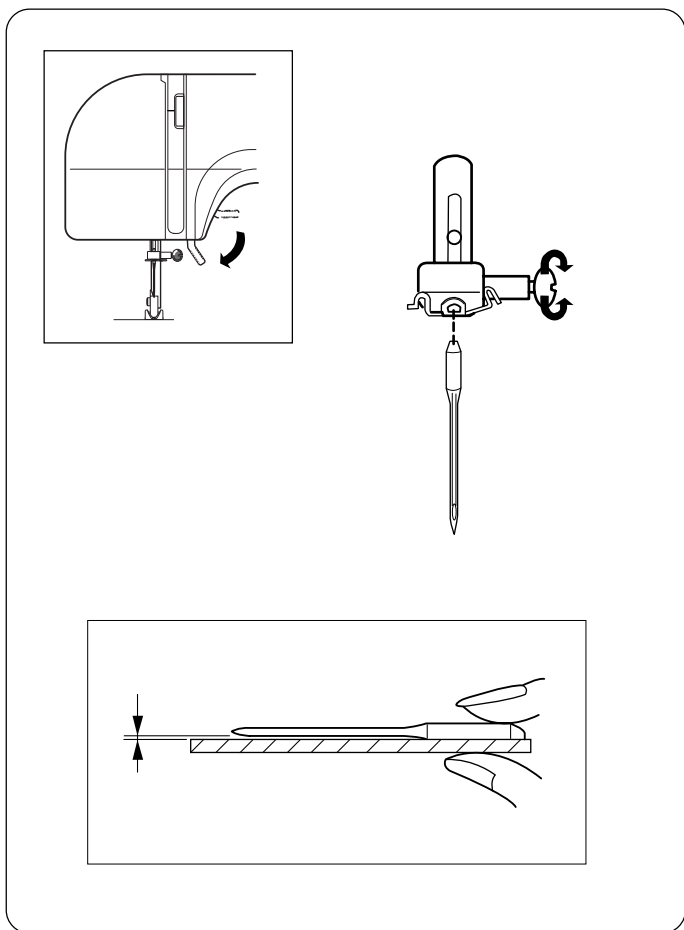
Appuyer sur le levier se trouvant à l'arrière du support du pied presseur.

Ceci permet au pied presseur de s'abaisser.

#### Mettre en place:

Positionner le pied presseur de façon à ce que l'épinglette du pied se trouve juste en dessous de la rainure du support du pied.

Rabaisser le support du pied de façon à fixer le pied.



## Changer d'aiguille

Relever l'aiguille en tournant le volant vers soi et rabaisser le pied presseur.

Desserrer la vis du pince-aiguille en tournant dans le sens opposé des aiguilles d'une montre.

Retirer l'aiguille du pince-aiguille.

Placer la nouvelle aiguille dans le pince-aiguille, la partie plate tournée vers l'arrière.

Au moment de l'insertion, faire glisser l'aiguille aussi loin que possible. Bien serrer le pince-aiguille en tournant la vis dans le sens des aiguilles d'une montre.

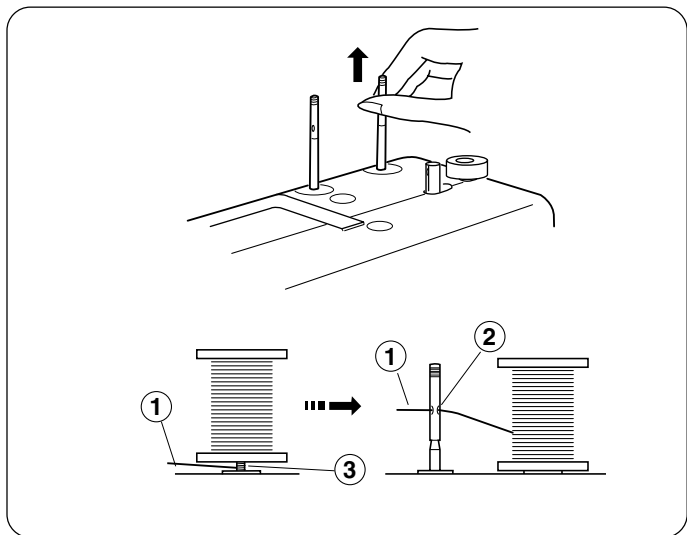
\* Assurez-vous régulièrement que vos aiguilles n'ont pas des bouts barbelés ou émoussés. Les accrocs et mailles filées dans les tricotés, la soie fine et les tissus imitation soie sont irrémédiables et sont pratiquement toujours causés par une aiguille abîmée.

## Vérification de l'aiguille

Pour vérifier si l'aiguille est bonne, placer le côté plat de l'aiguille sur une surface plane (la plaque d'aiguille, une surface en verre, etc.). La distance entre l'aiguille et la surface plane sur laquelle l'aiguille repose doit être constante. Ne jamais utiliser une aiguille tordue ou émoussée.

## Sélection du fil et de l'aiguille

	Tissu	Fil	Aiguille
<b>Léger</b>	Batiste Crêpe georgette Tissu-tricot simple Laine, synthétique	Soie N° 80-100 Coton N° 80-100 Synthétique N° 80-100	N° 9/65-11/75
<b>Moyen</b>	Coton, synthétique Jersey fin Laine	Soie N° 50 Coton N° 60-80 Synthétique N° 50-80 Coton N° 50	N° 11/75-14/90  N° 14/90
	Toile de jeans Jersey Tissu pour manteaux Ouatinage	Soie N° 50 Coton N° 40-50 Synthétique N° 40-50 Soie N° 30	N° 14/90-16/100  N° 16/100



### Régler les broches porte-bobines

Les broches porte-bobines permettent de maintenir en place la bobine de fil pour pouvoir passer le fil dans la machine.

Lors de l'utilisation, sortir la broche porte-bobines en la tirant.

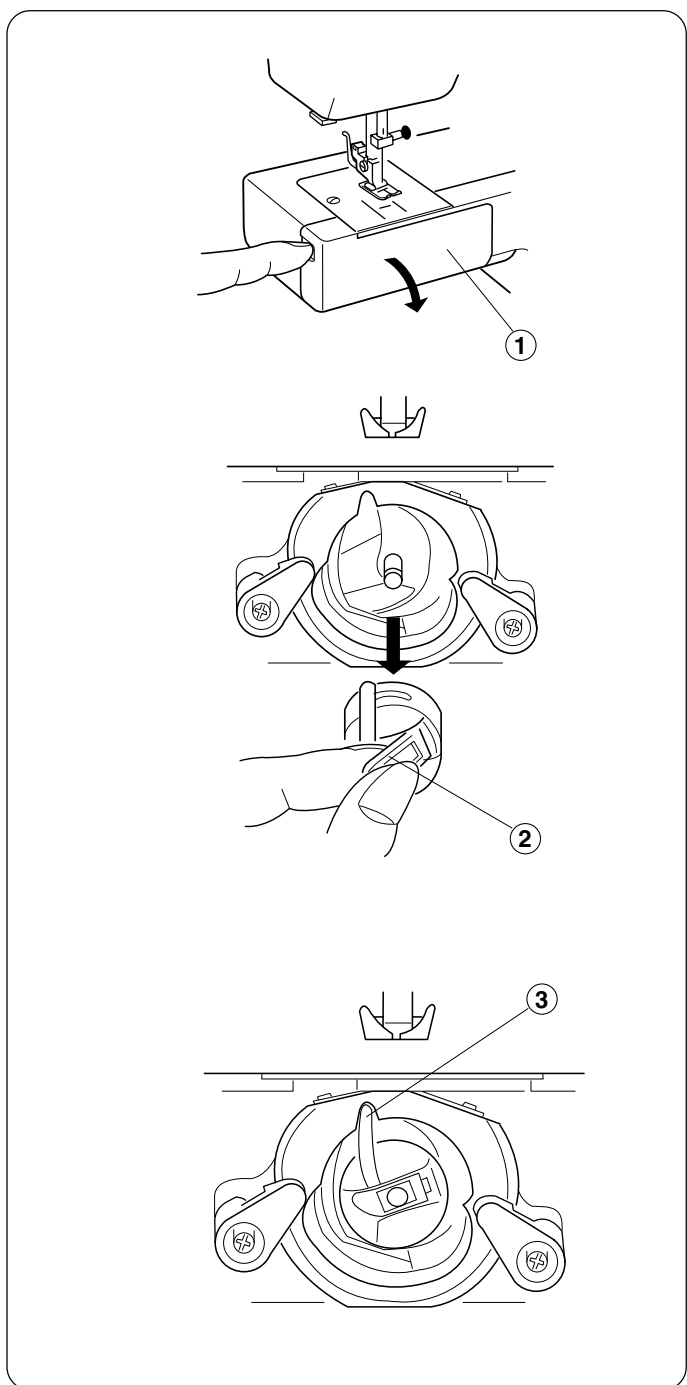
L'enfoncer pour le rangement.

- ① Fil de dessus
- ② Oeillet
- ③ Nid de fils

#### Remarque:

Lorsque vous utilisez un fil qui a tendance à s'enrouler autour de la broche porte-bobines, passez-le dans l'œillet de la broche porte-bobines, comme sur l'illustration.

L'œillet doit se trouver en face de la bobine de fil.



### Retirer ou replacer la boîte à canettes

Ouvrir le couvercle du boîtier

- ① Couvercle du boîtier

Lever l'aiguille en tournant le volant vers soi.

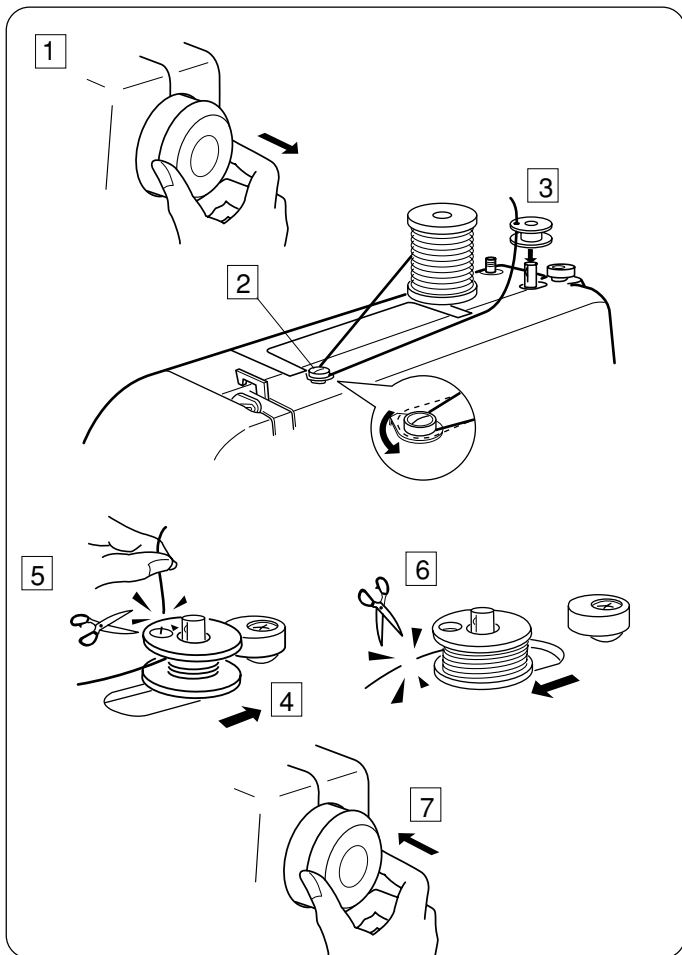
Sortir la boîte à canettes en maintenant le loquet.

- ② Loquet

Pour replacer la boîte à canettes, positionner le doigt de position dans l'encoche de la coursière.

- ③ Doigt de position



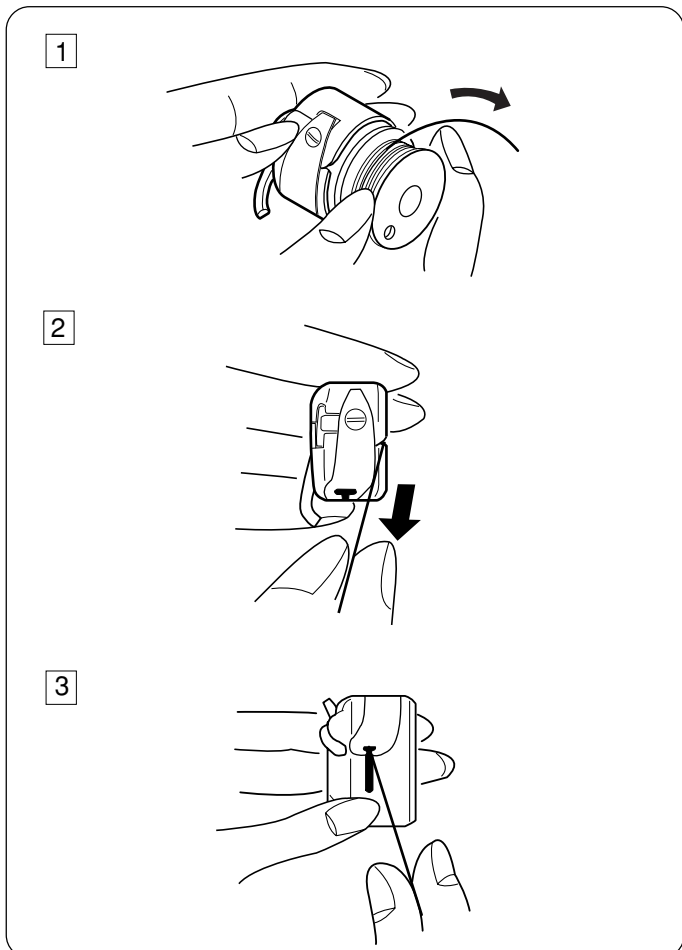


## Remplir la canette

- 1 Tirer le volant vers l'extérieur
- 2 Tirer le fil de la bobine.  
Entourer le fil autour du guide-fil du dévidoir.
- 3 Faire passer le fil dans le trou de la canette depuis l'intérieur vers l'extérieur.  
Mettre la canette sur la broche du dévidoir.
- 4 Le guider vers la droite.
- 5 Tenir le bout libre du fil et appuyer sur la commande à pédale. Arrêter la machine après quelques tours et couper le fil près du trou de la canette.
- 6 Appuyer à nouveau sur la commande à pédale.  
Lorsque la canette est pleine, arrêter la machine. Remettre la broche du dévidoir à sa position d'origine en déplaçant la broche vers la gauche et couper le fil.
- 7 Repousser le volant vers la gauche (position d'origine).

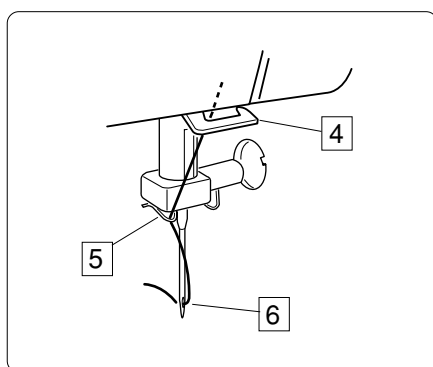
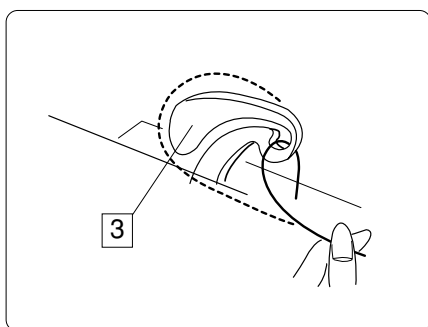
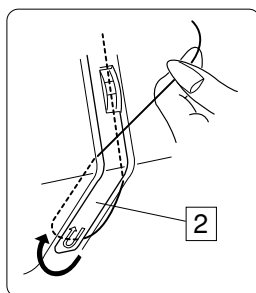
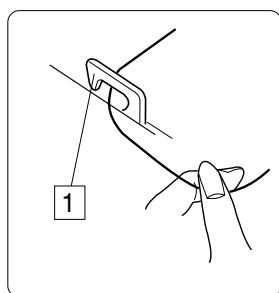
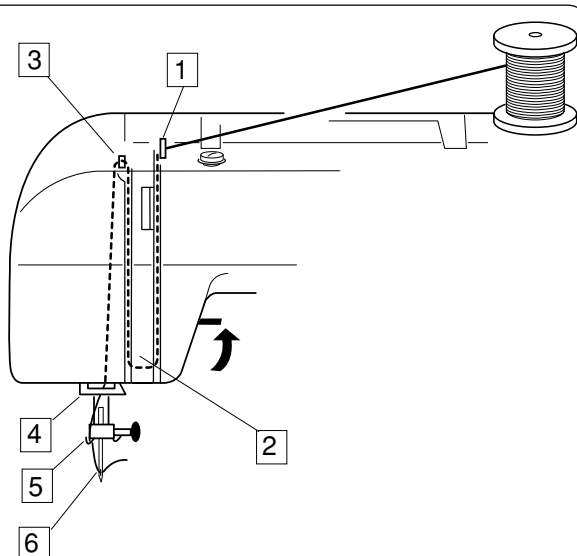
### Remarque:

Re-positionner la broche du dévidoir lorsque la machine s'arrête.



## Positionner la boîte à canettes

- 1 Mettre la canette dans la boîte à canettes.  
S'assurer que le fil défile dans la direction de la flèche.
- 2 Tirer le fil dans la fente de la boîte à canettes.
- 3 Tirer le fil sous le ressort de tension, puis dans l'œillet distributeur de fil.  
\* Laisser environ 10 cm (4 pouces) de fil libre.



## Préparer la machine à coudre

Lever le levier tendeur à son point le plus haut en tournant le volant vers soi.

Soulever le pied presseur.

Placer une bobine sur la broche à bobine comme le montre l'illustration; le fil doit provenir de l'arrière de la bobine.

1 Passer le fil dans le guide-fil en utilisant les deux mains.

2 Tirer le fil vers le bas en direction du domaine de tension, puis le faire passer autour de la vis du ressort de tension, tout en le maintenant près de la bobine.

3 Tirer le fil fermement en le faisant monter puis passer par le levier tendeur depuis la droite, vers la gauche.

4 Ensuite, tirer le fil vers le bas et l'insérer dans le guide-fil inférieur.

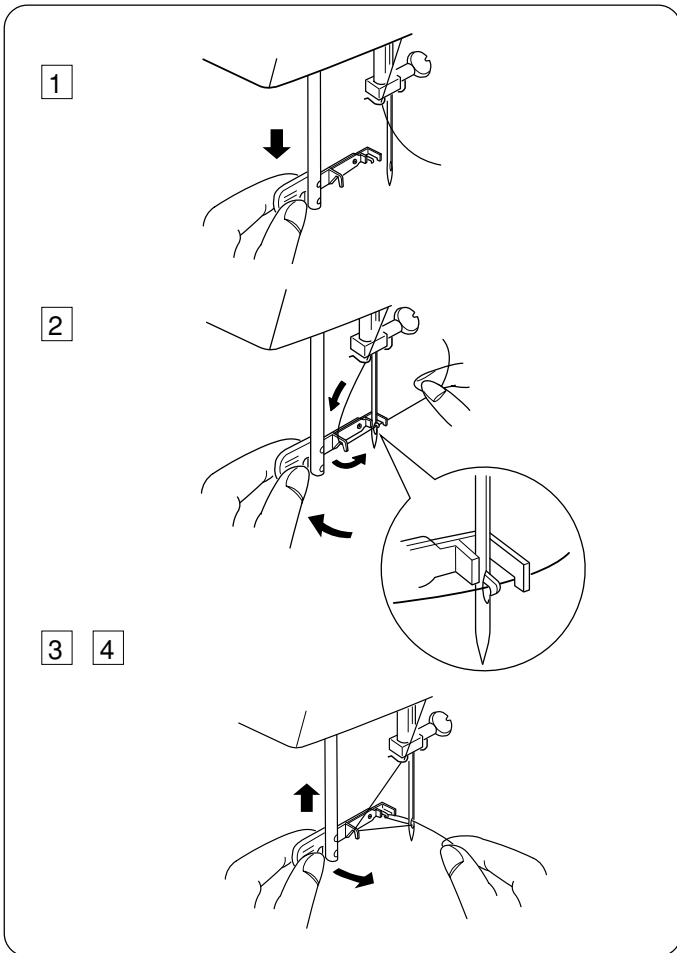
5 Tirer le fil vers le bas et l'insérer dans le guide-fil de la barre à aiguille par la gauche.

6 Enfiler l'aiguille depuis l'avant vers l'arrière.

\* Voir page 10 pour le dispositif d'enfilage intégré.

### Remarque:

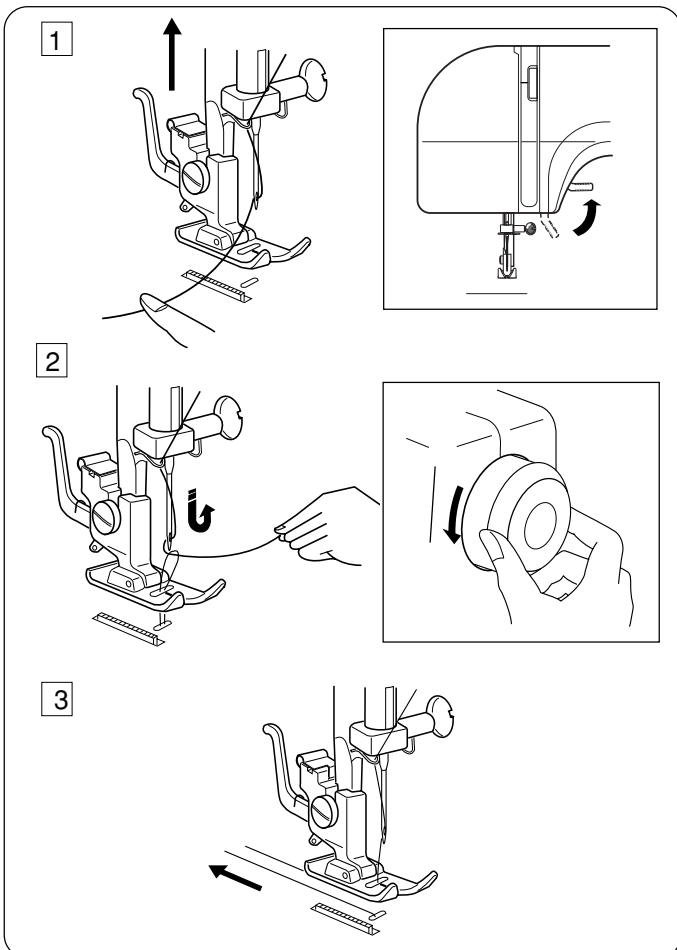
Pour enfiler l'aiguille plus facilement, on pourra couper le bout du fil avec des ciseaux bien aiguisés.



### Dispositif d'enfilage

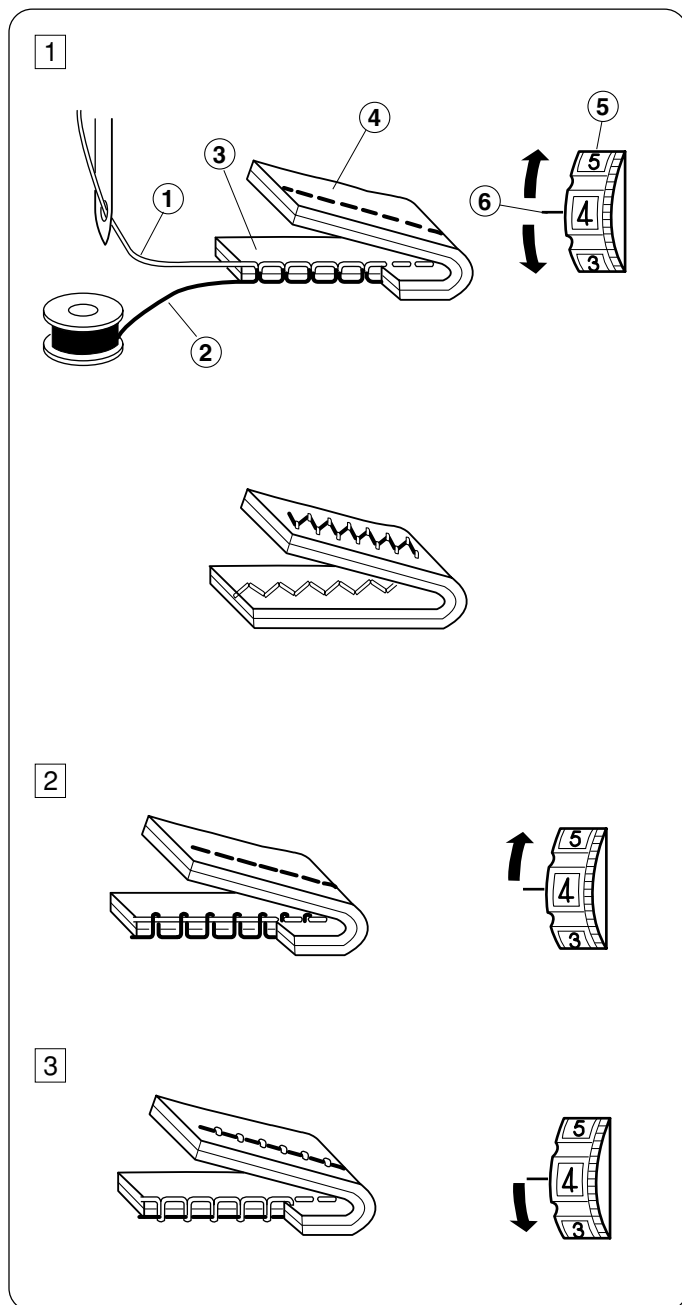
- 1 Soulever l'aiguille jusqu'à son point le plus élevé.  
Tirer le bouton du dispositif d'enfilage aussi loin que possible.
- 2 Tourner le bouton dans la direction de la flèche comme sur l'illustration, puis mettre le Crochet (Hook) dans le trou de l'aiguille. Faire passer le fil autour du Guide et en dessous du Crochet (Hook).
- 3 Tourner le bouton dans la direction de la flèche, comme sur l'illustration, en faisant passer la boucle du fil dans l'aiguille.
- 4 Enfiler le fil dans l'aiguille.

\* Le dispositif d'enfilage s'utilise avec les aiguilles n°11 et n°16 ou les aiguilles Janome à extrémité bleue. Un fil de diamètre 50 ou 100 convient bien à cette tâche.



### Faire remonter le fil de canette

- 1 Soulever le pied presseur et maintenir doucement le fil de l'aiguille dans la main gauche.
- 2 Tourner le volant doucement vers soi de la main droite jusqu'à ce que l'aiguille descende, puis continuer de tourner le volant jusqu'à ce que levier tendeur soit à son point le plus haut.  
Tirer doucement le fil de l'aiguille vers le haut de façon à former une boucle avec le fil de la canette.
- 3 Tirer les deux fils sur une longueur de 15 cm (6 pouces) vers l'arrière et en dessous du pied presseur.



## Régler la tension du fil de l'aiguille

### 1 Bonne tension:

La tension du fil doit être adaptée selon les tissus utilisés, le nombre de couches de tissus et la méthode de couture.

- \* Pour un point droit idéal, les fils se croisent entre les deux épaisseurs de tissus, comme le montre l'agrandissement.
- \* Pour un point en zigzag idéal, le fil de la canette ne se voit pas sur l'endroit (le dessus) du tissu et le fil de l'aiguille se distingue légèrement sur l'envers (le dessous) du tissu.

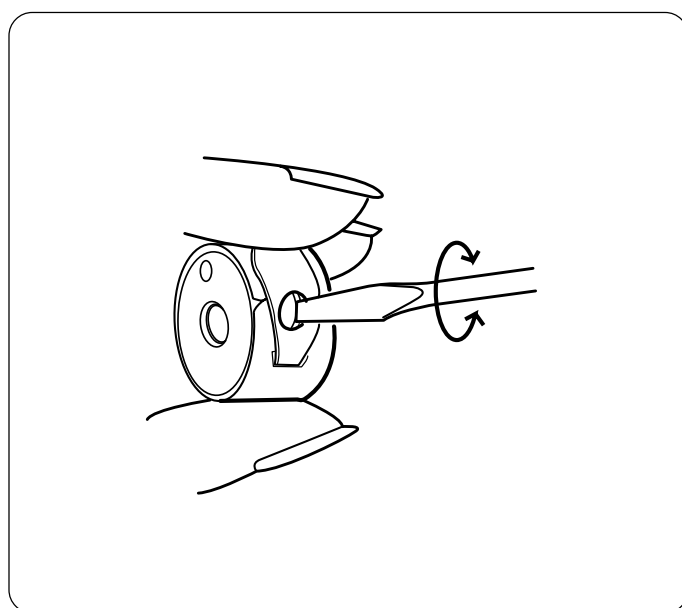
- ① Fil de l'aiguille (fil du dessus)
- ② Fil de la canette (fil de dessous)
- ③ Endroit (dessus) du tissu
- ④ Envers (dessous) du tissu
- ⑤ Roue de réglage de tension du fil
- ⑥ Repère

### 2 La tension du fil de l'aiguille est trop élevée:

Le fil de la canette (fil du dessous) apparaît alors sur l'endroit (le dessus) du tissu.....Diminuer la tension du fil de l'aiguille en réglant le cadran au chiffre inférieur.

### 3 La tension du fil de l'aiguille n'est pas assez élevée:

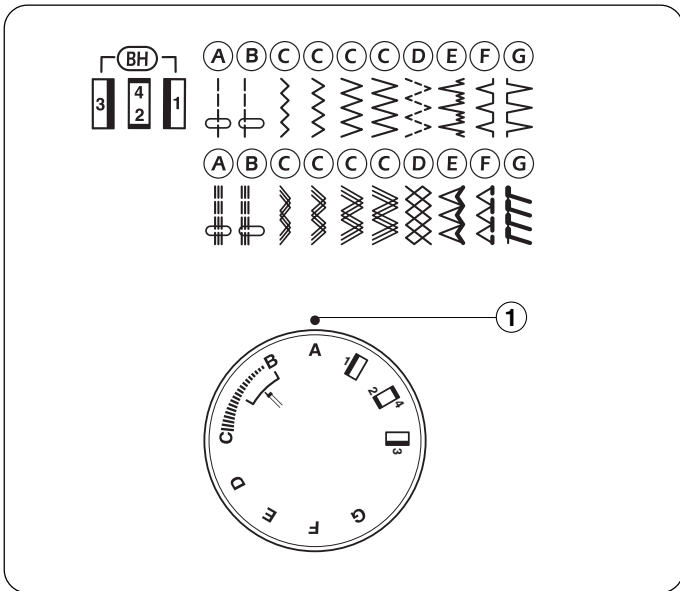
Le fil de l'aiguille (fil du dessus) apparaît sur l'envers (le dessous) du tissu.....Augmenter la tension du fil de l'aiguille en réglant le cadran au chiffre supérieur.



## Régler la tension du fil de la canette

Pour une couture ordinaire, il n'est pas nécessaire de régler la tension du fil de la canette. Cependant, il est possible de régler la tension du fil de la canette pour un besoin de couture particulier.

Tourner la vis de réglage de la tension vers la droite pour resserrer la tension ou vers la gauche pour la relâcher.

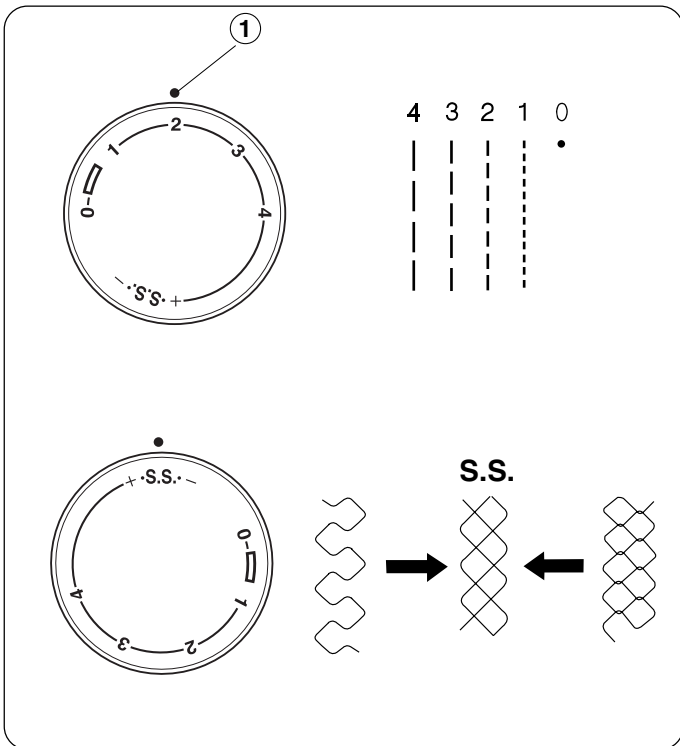


### Cadran de sélection du point

Soulever l'aiguille et le pied presseur. Tourner le cadran de sélection du point et placer le repère en face du symbole correspondant au point désiré.

- ① Repère

\* Le symbole “” indique la plage de réglage pour les aiguilles jumelées.

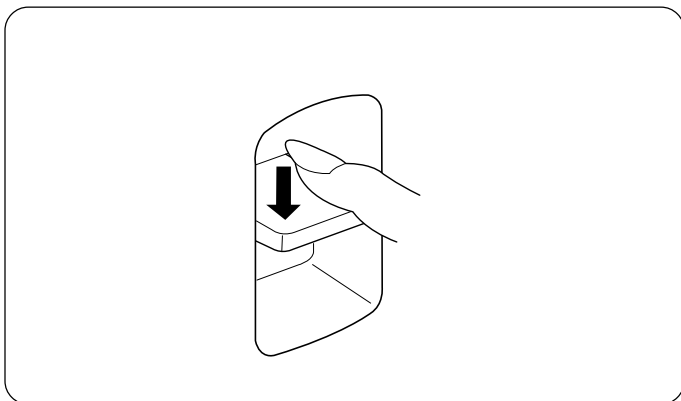


### Cadran de réglage de la longueur du point

Tourner le cadran de réglage de la longueur du point de façon à placer le repère en face de la longueur de point désirée. Plus le chiffre est élevé, plus le point sera long.

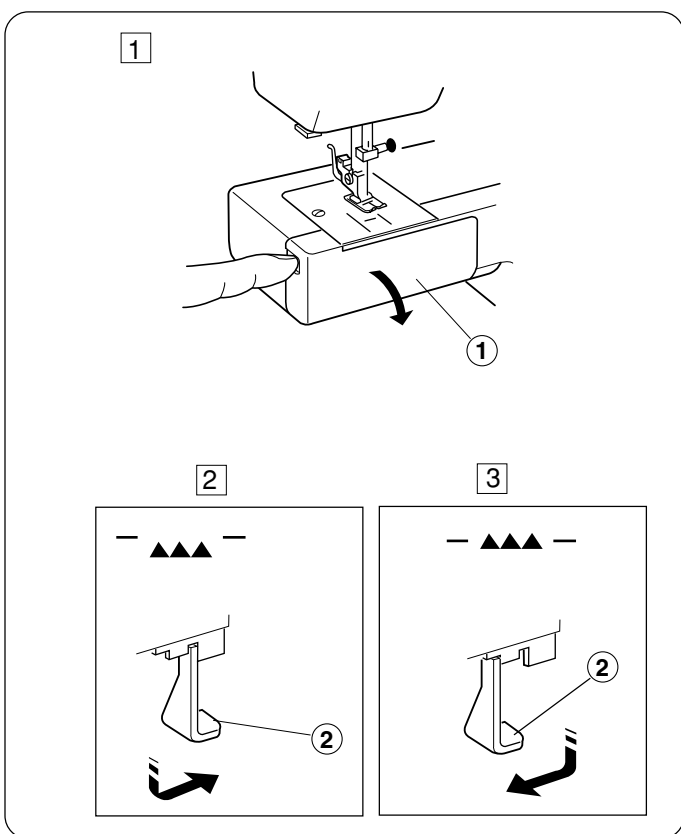
- ① Repère

- “” représente le réglage recommandé pour les boutonsières.
- Réglez le cadran entre 0,5 et 4 lorsque vous utilisez un point zigzag.
- Réglez le cadran sur “S.S.” pour travailler en point droit extensible.
- Si le point droit extensible n'est pas irrégulier, tourner le cadran de longueur de point en direction du “-” pour le resserrer ou en direction du “+” pour l'allonger.



### Bouton point arrière

Pour que la machine couse en marche arrière, il vous suffit de tenir le bouton point arrière appuyé.



### Abaisser la griffe d'entraînement

- 1 Ouvrir le couvercle du boîtier
  - ① Couvercle du boîtier
- 2 Pour abaisser la griffe d'entraînement, tirer le levier d'abaissement vers le bas et le déplacer vers la droite, comme le montre l'illustration.
  - ② Levier d'abaissement
- 3 Pour remonter la griffe d'entraînement, tirer le levier d'abaissement vers le bas et le déplacer vers la gauche, comme le montre l'illustration.

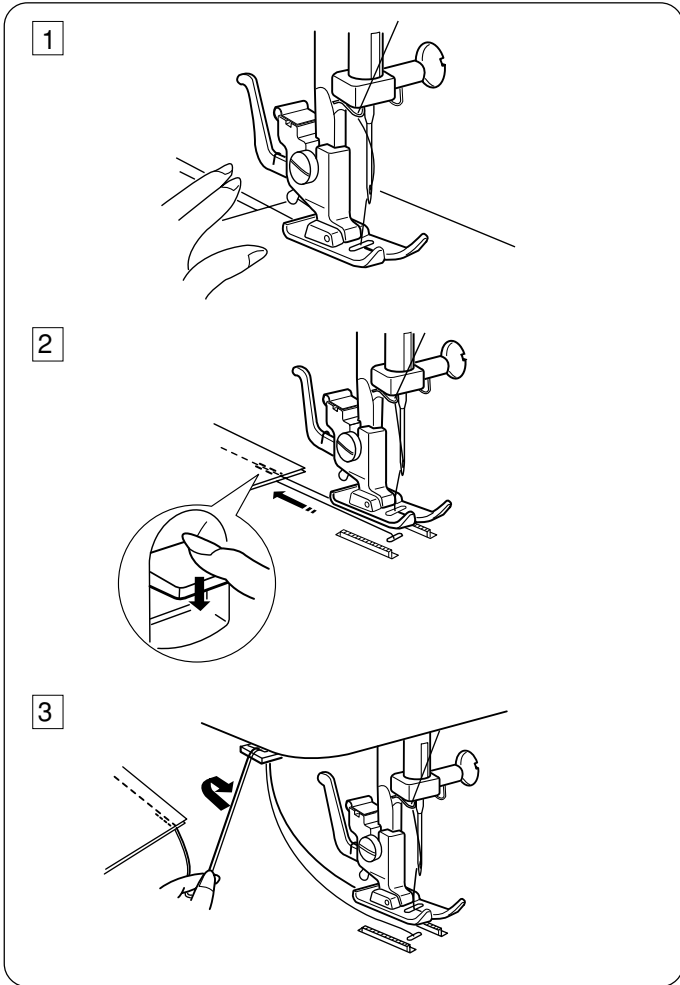
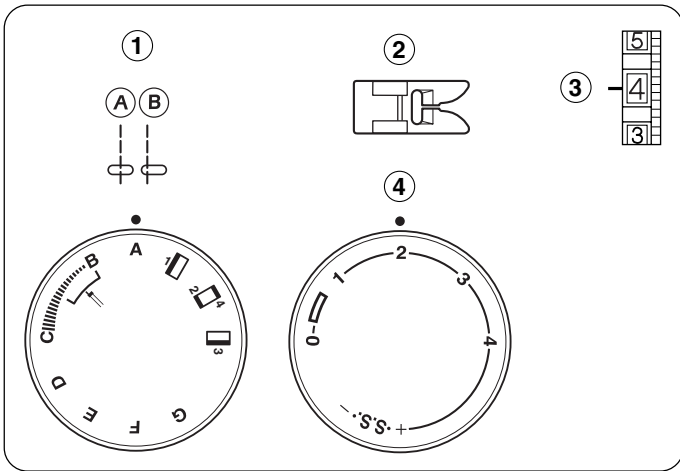
\* La griffe d'entraînement doit être en position levée pour la couture ordinaire.

\* La griffe d'entraînement reviendra à sa position levée lorsque la machine commencera à coudre.

## SECTION 3. POINTS UTILITAIRES

### Utilisation du point droit

- |                                  |             |
|----------------------------------|-------------|
| ① Cadran de sélection du point : | A           |
| ② Pied presseur:                 | Pied zigzag |
| ③ Tension du fil:                | 2-6         |
| ④ Longueur du point:             | 1,5-4       |



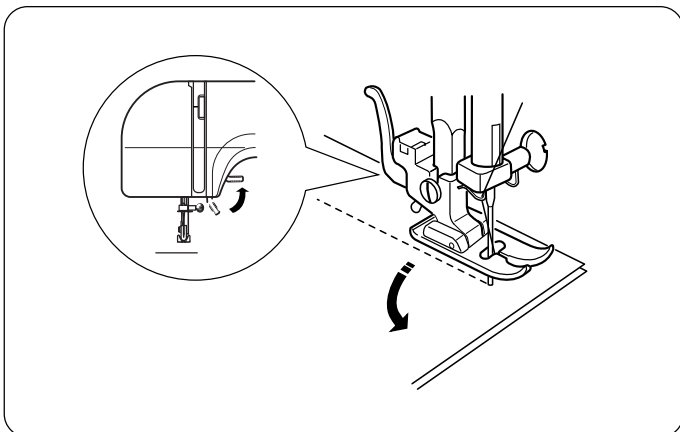
- ① Soulever le pied presseur et placer le tissu en en alignant le bord sur le guide de couture de la plaque à aiguille. Planter l'aiguille dans le tissu. Baisser le pied presseur et repousser les fils vers l'arrière. Appuyer sur la commande à pédale. Guider doucement le tissu le long du guide de couture en laissant le tissu avancer naturellement.

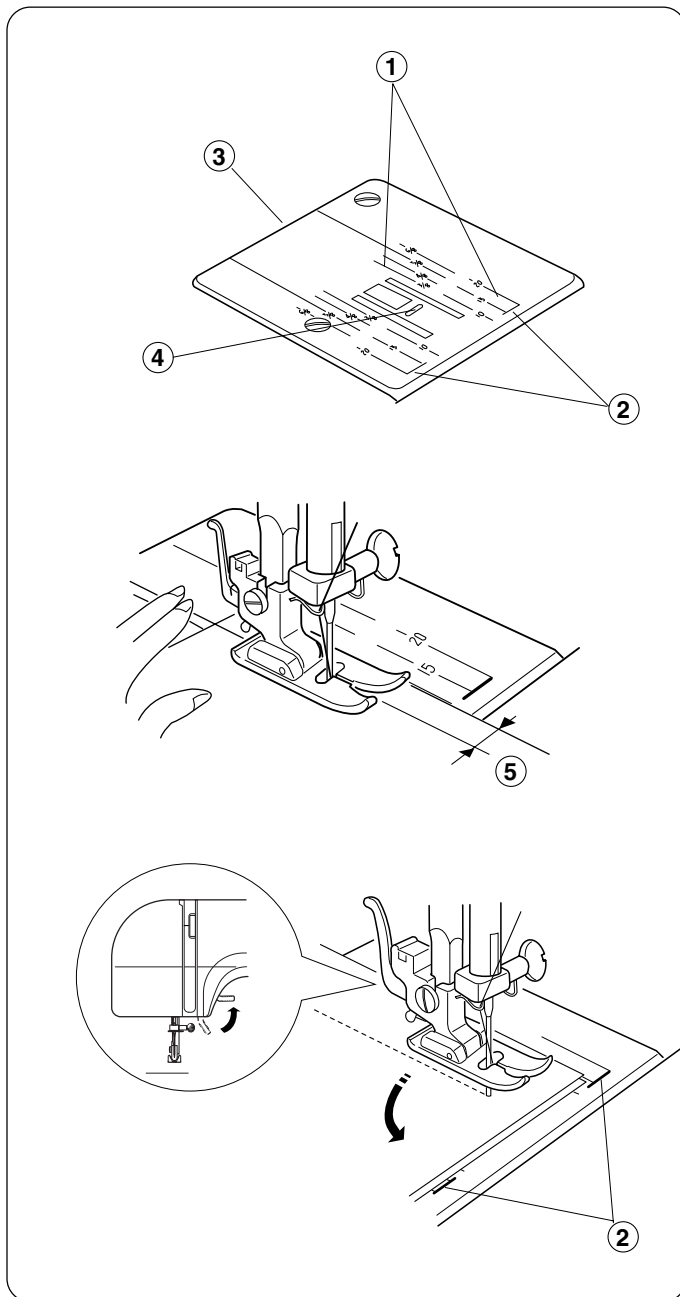
- ② Pour renforcer les fins de coutures, appuyer sur le bouton marche arrière et faire plusieurs points en marche arrière. Relever le pied presseur et enlever le tissu en ramenant les fils vers l'arrière.

- ③ Tirer les fils vers le haut et les diriger dans le coupe-fil. Les fils sont à la bonne longueur pour le prochain travail.

### Changer la direction de la couture

- Arrêter la machine et tourner le volant vers soi de façon à faire descendre l'aiguille dans le tissu.  
Soulever le pied presseur.  
Faire pivoter le tissu autour de l'aiguille dans la direction de couture voulue. Baisser le pied presseur et continuer à coudre.





### Utiliser les guides de couture de la plaque à aiguille

Les guides de couture de la plaque à aiguille vous permettront de mesurer la largeur des coutures.

\*Les chiffres suivants indiquent la distance entre la position centrale de l'aiguille et le guide de couture.

Chiffres sur la à aiguille (en pouces)	10	15	20	3/8	4/8	5/8	6/8
Distance en centimètres	1.0	1.5	2.0	1.0	1.3	1.6	1.9

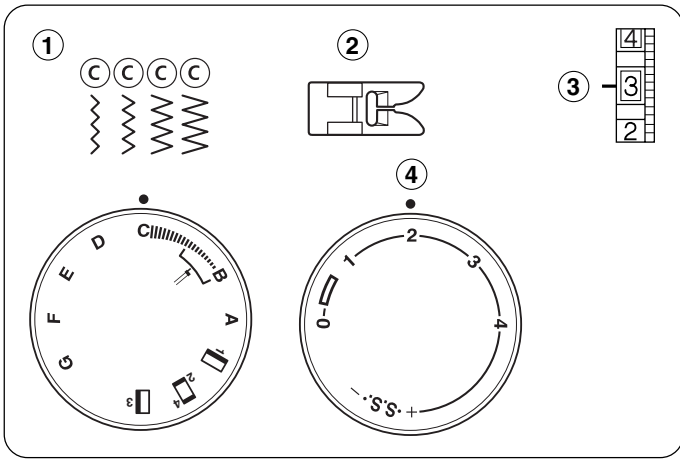
- ① Guides de couture
- ② Lignes d'intersection
- ③ Plaque à aiguille
- ④ Trou de la plaque à aiguille
- ⑤ Largeur de la couture depuis la position centrale de l'aiguille

### Tourner les angles droits

Tourner un angle droit à 1,6 cm (5/8 pouces) du bord du tissu: lorsque le bord du tissu en face de vous est aligné avec les lignes d'intersection, comme le montre l'illustration, arrêter de coudre et baisser l'aiguille en tournant le volant vers soi. Relever le pied presseur et tourner le tissu de façon à en aligner le bord avec le guide de couture de 1,6 cm (5/8 pouces). Rabaisser le pied presseur et recommencer à coudre dans cette direction.

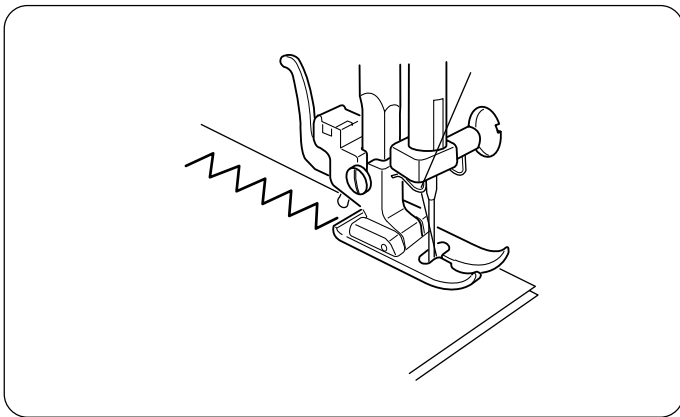
- ② Lignes d'intersection



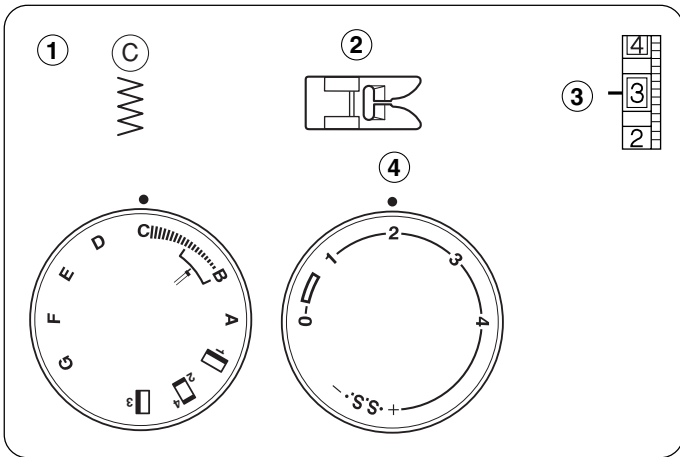


### Le point zigzag

- ① Cadran de sélection du point: C
- ② Pied presseur: Pied zigzag
- ③ Tension du fil: 2-5
- ④ Longueur du point: 0,5-4



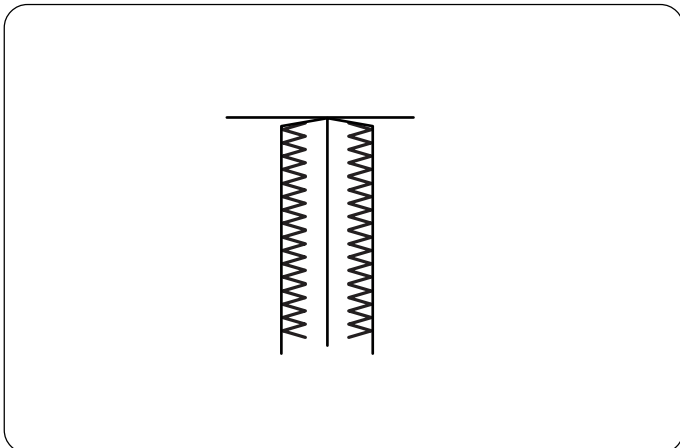
Le point zigzag simple est souvent utilisé pour surjeter, coudre les boutons, etc.



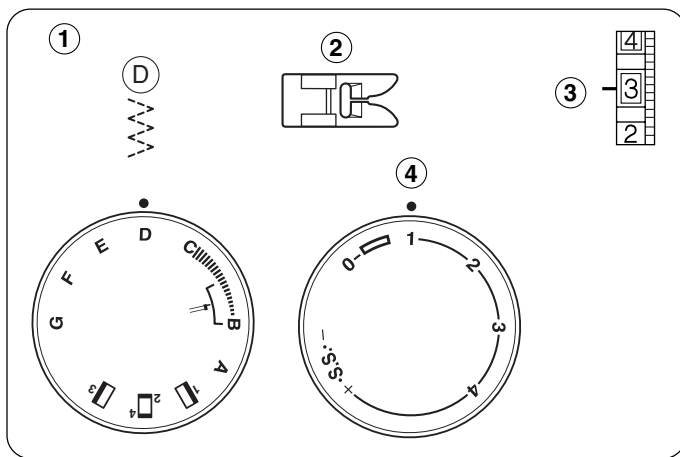
## SECTION 4. LES POINTS UTILIAIRES

### Le point de surjet

- ① Cadran de sélection du point: C
- ② Pied presseur: Pied zigzag
- ③ Tension du fil: 1-4
- ④ Longueur du point: 1-2

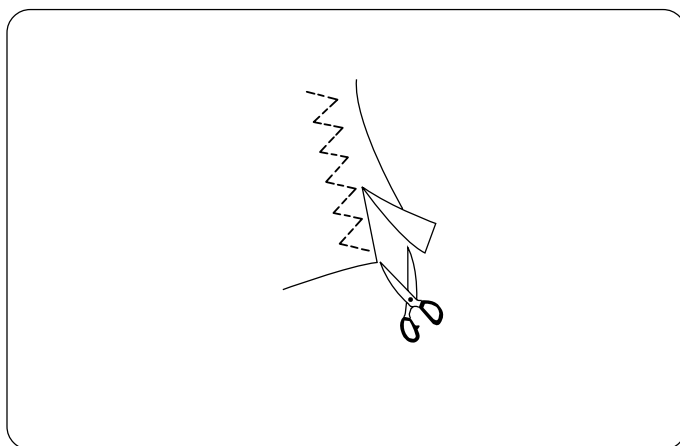


Le point zigzag est utilisé sur les valeurs de coutures pour éviter que les bords du tissu ne s'effilochent.



### Le point tricot

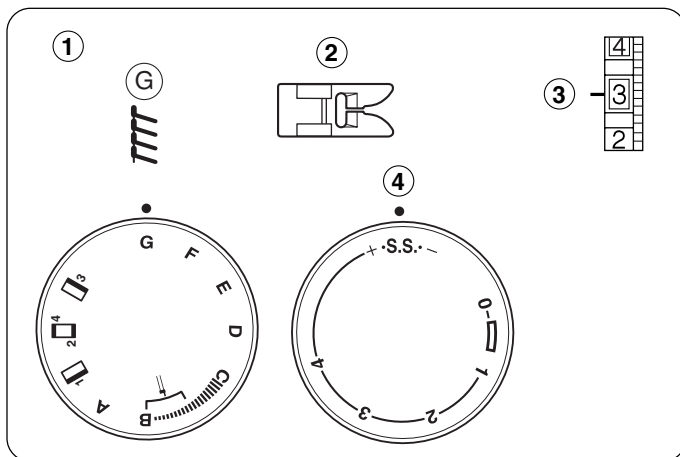
- ① Cadran de sélection du point: D
- ② Pied presseur: Pied zigzag
- ③ Tension du fil: 1-4
- ④ Longueur du point: 0,5-4



Ce point est utilisé pour la finition des valeurs de couture des tissus synthétiques ou autres tissus ayant tendance à froncer. Placer le tissu de façon à laisser 1,6 cm (5/8 pouces) de valeur de couture. Couper la valeur de couture une fois que la couture est terminée.

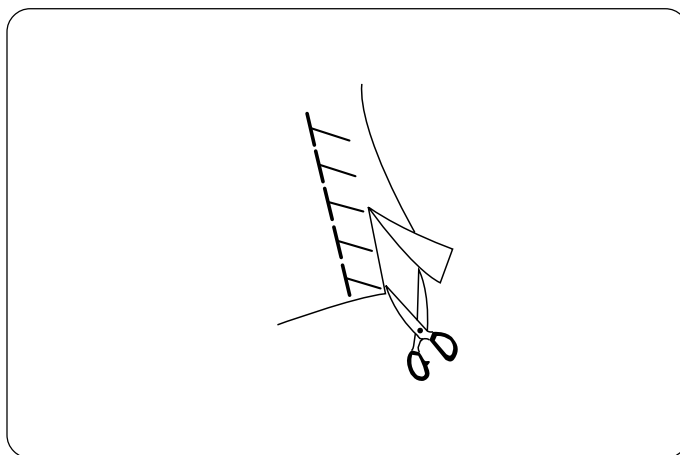
**Remarque:**  
Il faudra faire attention à ne pas couper la couture.

Ce point peut également être utilisé pour repriser et raccommoder des accros.



### Le point de surfil

- ① Cadran de sélection du point: G
- ② Pied presseur: Pied zigzag
- ③ Tension du fil: 1-4
- ④ Longueur du point: S.S.

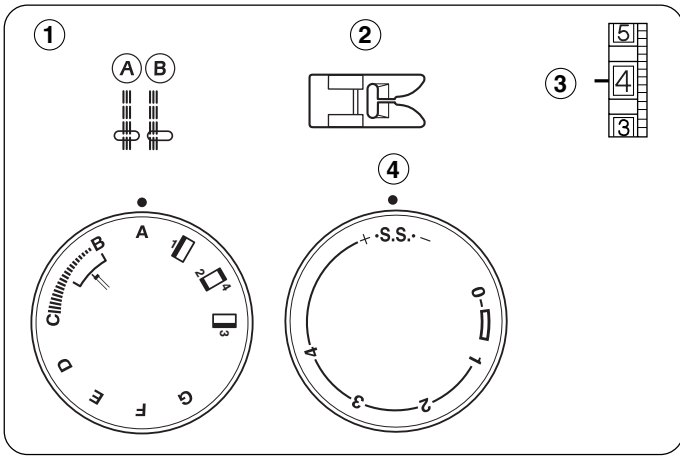


Le point de surfil est idéal pour coudre les maillots de bain et le velours extensible car il laisse la plus grande marge d'élasticité tout en étant solide.

Placer le tissu de façon à laisser 1,6 cm (5/8 pouces) de valeur de couture.

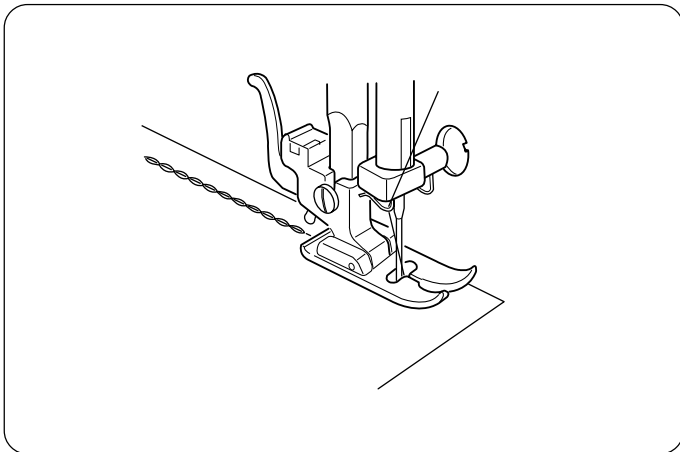
Couper la valeur de couture une fois que la couture est terminée.

**Remarque:**  
Il faudra faire attention à ne pas couper la couture.

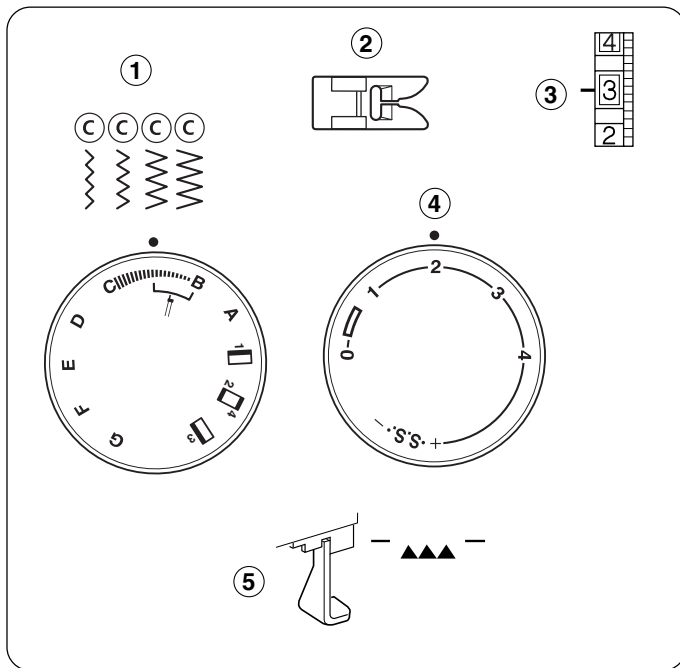


### Le point droit extensible

- ① Cadran de sélection du point: A ou B
- ② Pied presseur: Pied zigzag
- ③ Tension du fil: 2-6
- ④ Longueur du point: S.S.

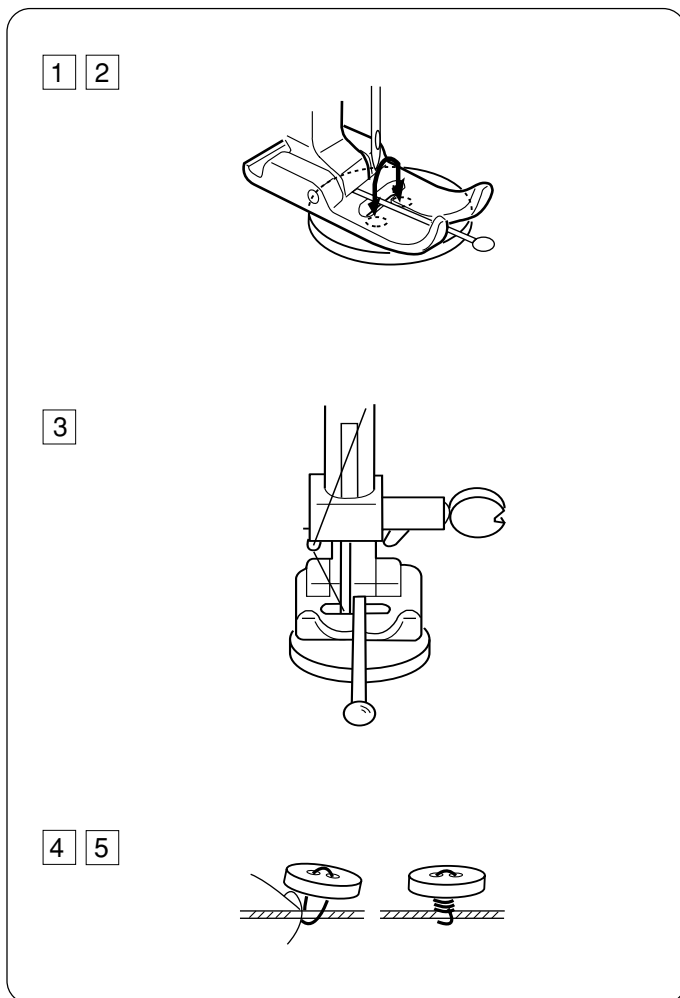


Ce point est cousu en faisant deux points en avant, un point en arrière de telle façon que la couture ne se défait pas aisément.

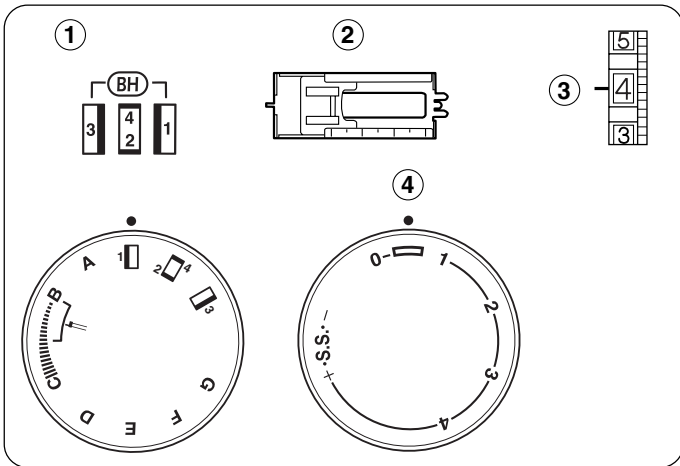


### Coudre les boutons

- ① Cadran de sélection du point: C
- ② Pied presseur: Pied zigzag
- ③ Tension du fil: 1-3
- ④ Longueur du point: Au choix
- ⑤ Griffe d'entraînement : Position basse



- ① Ajuster la largeur du point et tourner le volant de façon à vérifier que l'aiguille accède à chacun des trous du bouton.
- ② Baisser le pied de façon à maintenir le bouton en place. Les trous du bouton doivent être alignés avec la rainure du pied.
- ③ On pourra placer une épingle sur le pied de façon à former une tige. Il faudra vérifier que l'aiguille accède aux deux trous du bouton. Faire environ 10 points, puis couper les fils de l'aiguille et de la canette, en laissant 20 cm (8 pouces).
- ④ Amener les fils de l'aiguille entre le bouton et le tissu, par les trous du bouton. Tirer les fils de l'aiguille, ramenant ainsi les fils de la canette sur l'endroit du tissu. Enrouler les fils en forme de tige et les nouer.
- ⑤ Relever la griffe d'entraînement une fois terminé.



## Boutonnière

- |   |                     |         |
|---|---------------------|---------|
| ① | Sélecteur de point: |         |
| ② | Pied presseur:      |         |
| ③ | Tension du fil:     | 1 - 5   |
| ④ | Longueur du point:  | (0.5-1) |

**REMARQUE:** Faites toujours une boutonnière d'essai sur une chute du tissu que vous utilisez pour vous assurer que les réglages sont satisfaisants.

### • Commencer une couture

Marquez avec soin la longueur de la boutonnière sur le tissu. Placez le tissu sous le pied avec la marque de la boutonnière vers vous.

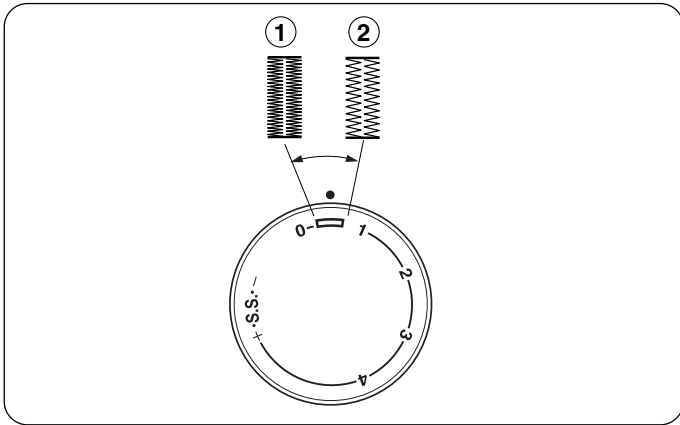
Au choix, vous pouvez régler la densité du point dans la zone vert sur le réglage de la longueur du point.

\* Pour un point plus dense, tournez le bouton de longueur du point vers "0".

① Points serrés pour les tissus fins.

\* Point un point moins dense, tournez le bouton de longueur du point vers "1".

② Points lâches pour les tissus épais

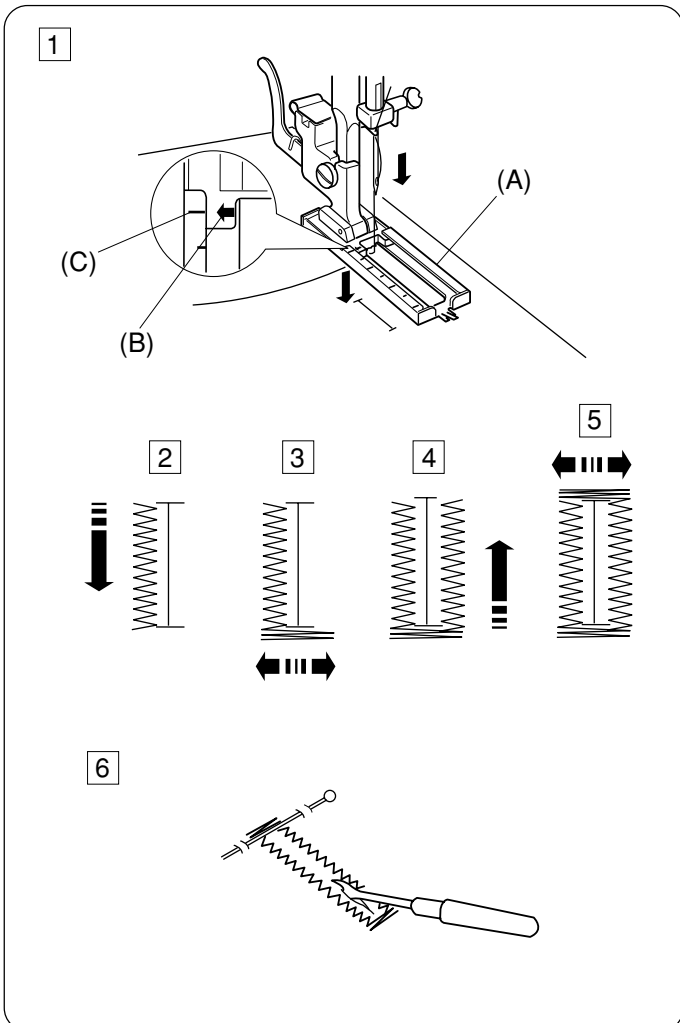


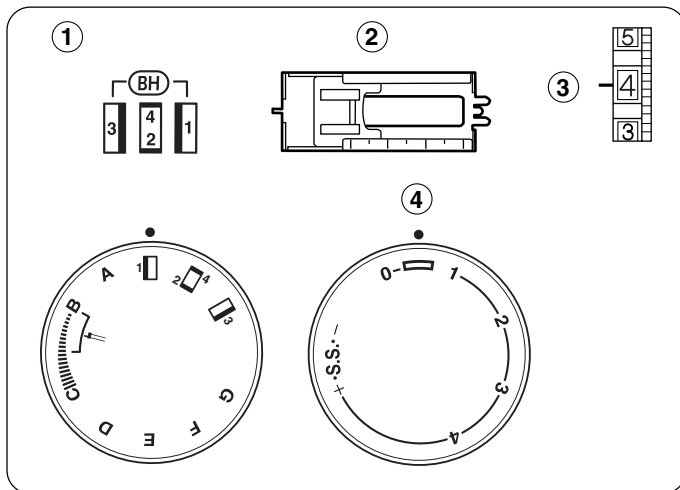
- 1 Tirez la partie coulissante (A) vers vous pour que la marque du haut (C) soit alignée avec la ligne de départ (B). Alignez les repères sur le pied avec les marques sur le tissu. Abaissez le pied presseur.

### REMARQUE:

La partie coulissante est graduée en centimètres.

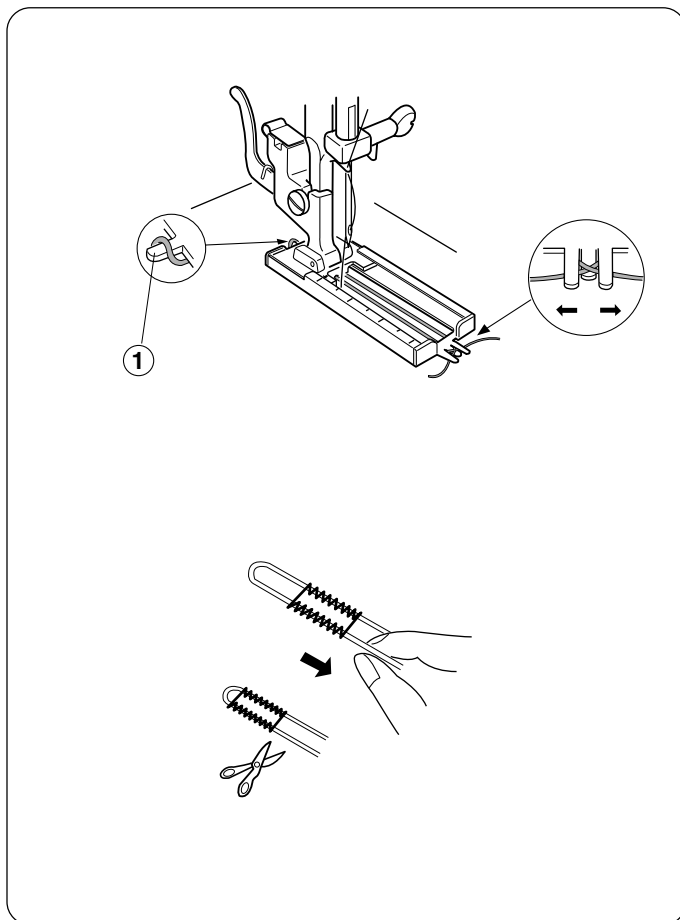
- 2 Réglez le sélecteur de point sur 1. Cousez jusqu'à l'autre extrémité de la boutonnière. Arrêtez de coudre avec l'aiguille à gauche.
- 3 Réglez le sélecteur de point sur 2. Cousez quatre (4) à six (6) points. Arrêtez la couture avec l'aiguille à droite.
- 4 Réglez le sélecteur de point sur 3. Cousez jusqu'à la marque de fin de la boutonnière. Arrêtez la couture avec l'aiguille à droite.
- 5 Réglez le sélecteur sur 2. Cousez quatre (4) à six (6) points. Arrêtez la couture avec l'aiguille à gauche.
- 6 Retirez le tissu et coupez la fente avec le découd-vite / ouvre-boutonnière.



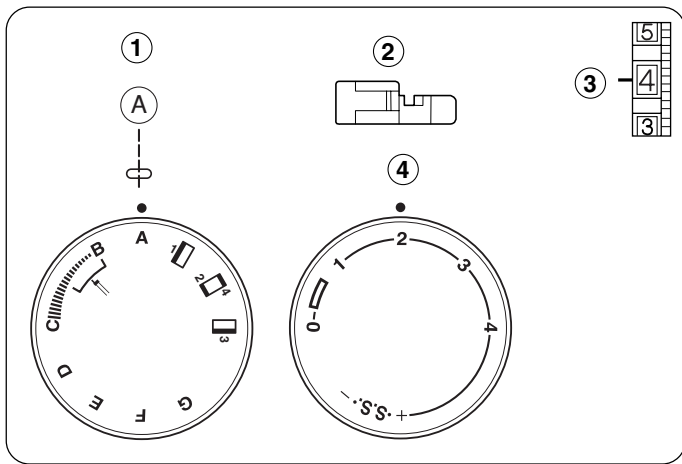


## Boutonnière en relief avec cordon

- ① Sélecteur de point: 1 → 2 → 4 → 3 → 2 → 4 (BH)
- ② Pied de biche: Pied à boutonnière coulissant
- ③ Tension du fil: 1 – 5
- ④ Dimension du point: (0.5 – 1)

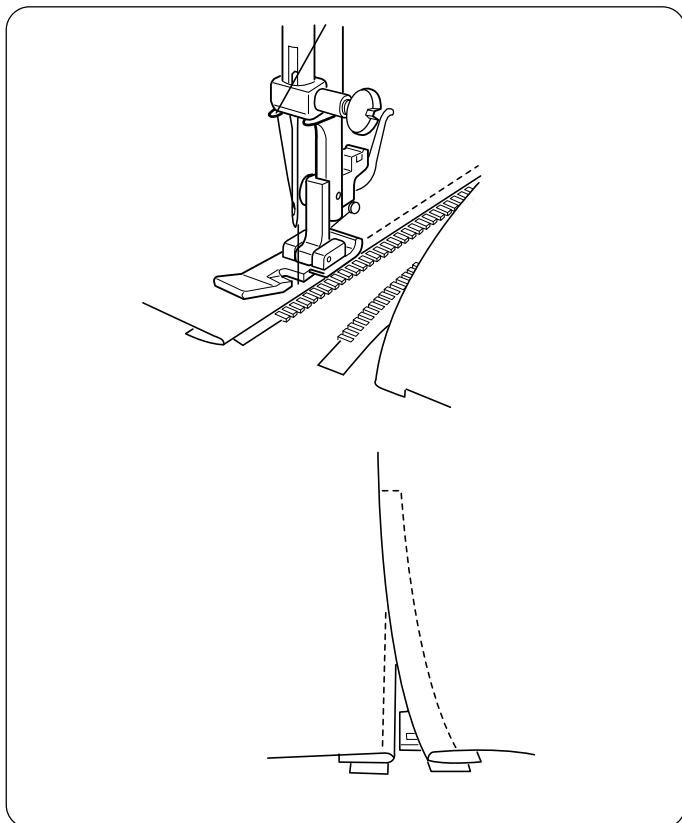


- 1 Avec le pied de biche pour boutonnières levé, mettez le cordon dans l'éperon dans la partie arrière du pied de biche pour boutonnières.
  - ① Eperon
- 2 Levez les extrémités vers vous sous le pied de biche pour boutonnières, jusqu'à ce que l'extrémité.
- 3 Accrochez le cordon dans les fourches situées à l'avant du pied de biche pour pouvoir le forterment.
- 4 Baissez l'aiguille jusqu'au tissu à l'endroit où vous allez commencer la boutonnière, et baissez le forterment.
- 5 Appuyez doucement sur la pédale et faites la boutonnière. Les renforts et chaque côté de la boutonnière doivent être cousus sur le cordon.
- 6 Enlevez le tissu de la machine e coupez les fils de la couture.
- 7 Tire l'extrémité gauche du cordon pour pouvoir le serre.
- 8 Enfilez l'extrémité sur une aiguille à repriser, enlevezle sur l'envers du tissu et coupez-le.



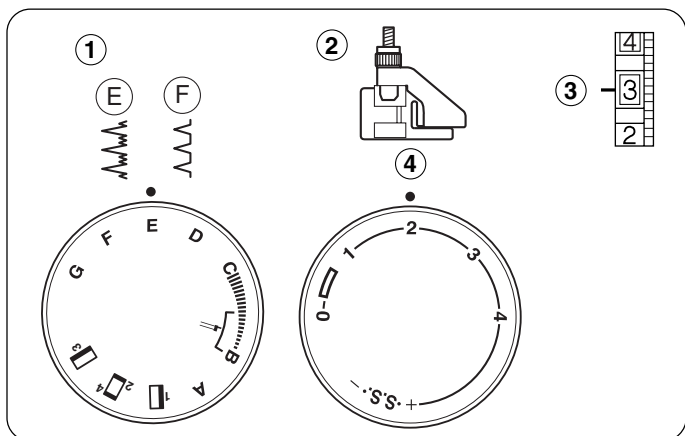
### Installation des fermetures-éclair

- ① Cadran de sélection du point: A
- ② Pied presseur: Pied pour fermetures éclair
- ③ Tension du fil: 3-6
- ④ Longueur du point: 1,5-4



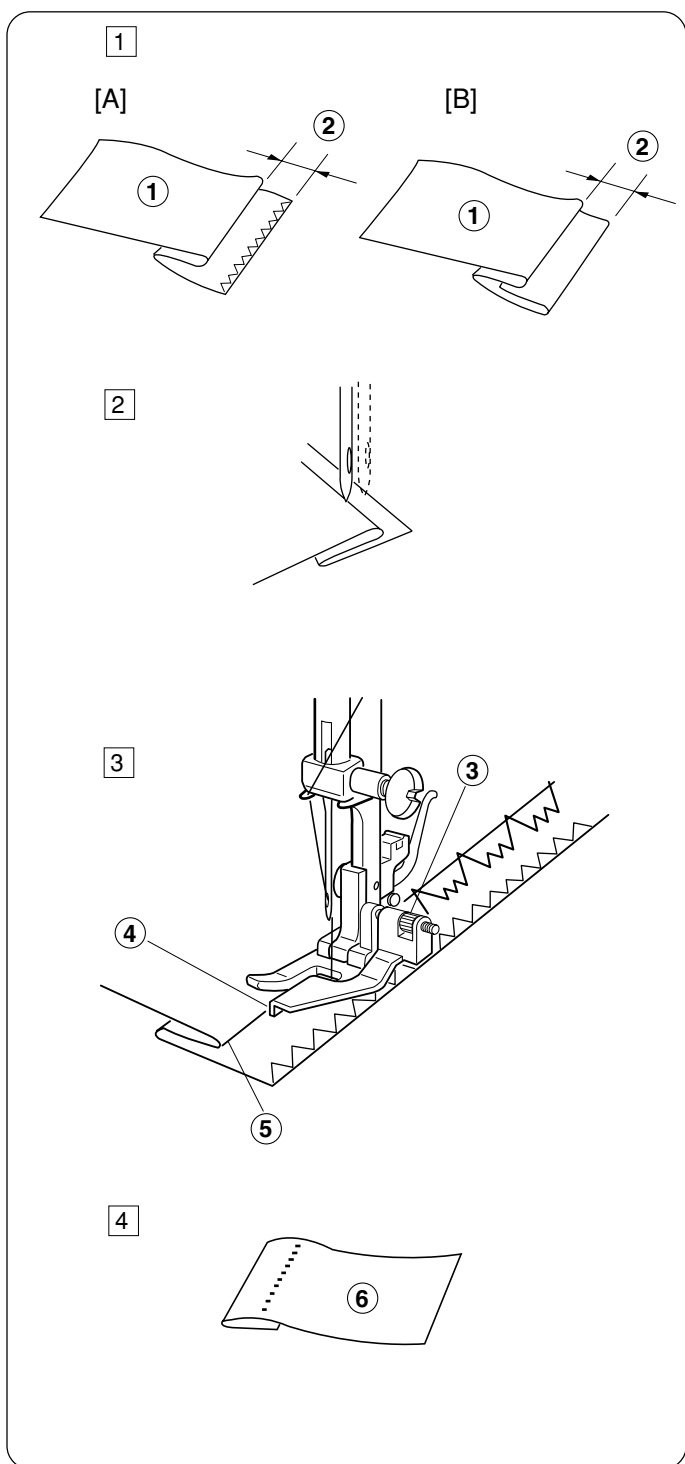
Épingler ou fauiler le ruban de la fermeture éclair et le placer sous le pied. Tirer les fils vers l'arrière et baisser le pied. Pour coudre le côté gauche de la fermeture éclair, guider les dents de la fermeture éclair le long du bord du pied et coudre le vêtement et le ruban de la fermeture éclair.

Inverser le tissu et coudre l'autre moitié de la fermeture éclair, de la même façon que pour le côté gauche.



### L'ourlet invisible

- ① Cadran de sélection du point: E ou F
- ② Pied presseur: Pied pour ourlet invisible
- ③ Tension du fil: 2-4
- ④ Longueur du point: 1-3



- ① Plier et replier l'ourlet de façon à former une valeur de couture de 0,4 à 0,7 cm (1/4 pouces), comme le montre l'illustration.
  - ① Endroit du tissu
  - ② 0,4 à 0,7 cm (1/4 pouces)
  - [A] tissus lourds
  - [B] tissus moyens ou légers
- ② Placer le tissu de façon à ce que l'aiguille transperce uniquement le bord du pli lorsqu'elle atteint l'extrême droite. Rabaisser le pied presseur.
- ③ Tourner la vis du conducteur de façon à ajuster l'alignement du conducteur avec le pli du bord. Coudre le long du pli en guidant le tissu de façon à ce que l'aiguille atteigne le pli du bord.
  - ③ Vis du conducteur
  - ④ Conducteur
  - ⑤ Pli du bord
- ④ Ouvrir et aplatir le pli
  - ⑥ Endroit du tissu

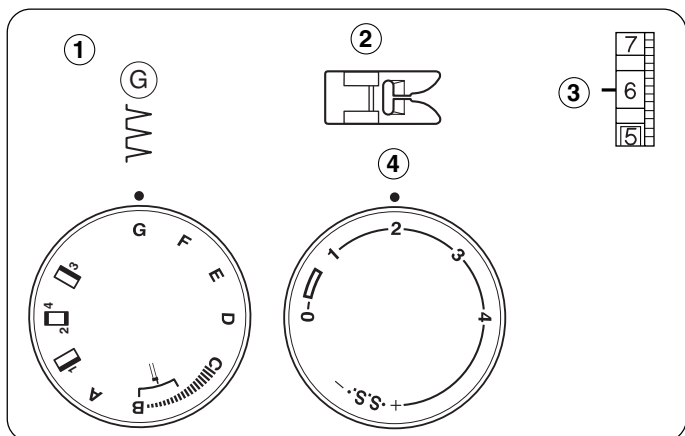
\* Si l'aiguille pique trop loin sur la gauche, les points se verront sur l'endroit du tissu.



## SECTION 5. LES POINTS DECORATIFS

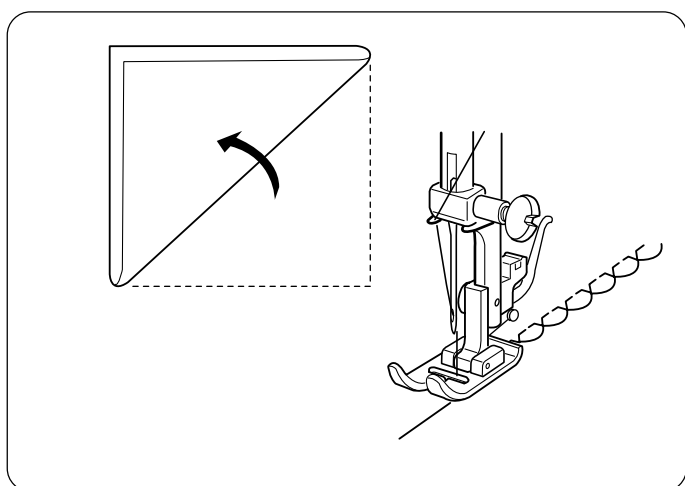
### Le point de coquille

- ① Cadran de sélection du point : G
- ② Pied presseur : Pied zigzag
- ③ Tension du fil : 6–8
- ④ Longueur du point : 2–3



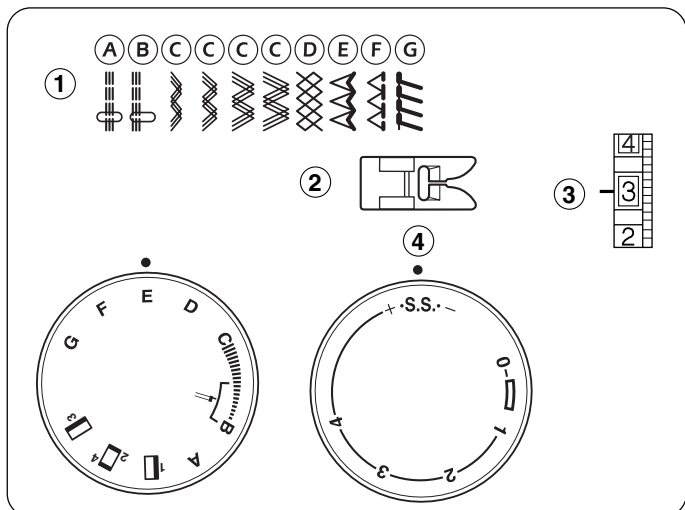
Placer le bord plié le long de la rainure du pied.

L'aiguille doit retomber au-delà du bord du tissu sur la droite et former une nervure.



### Le point extensible

- ① Cadran de sélection du point: A–G
- ② Pied presseur: Pied zigzag
- ③ Tension du fil: 1–4
- ④ Longueur du point: S.S.

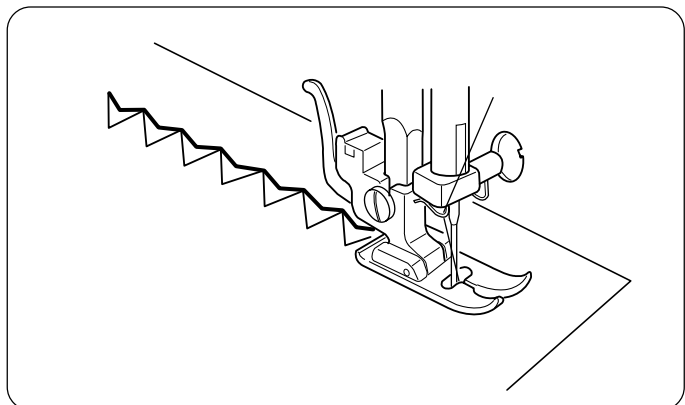


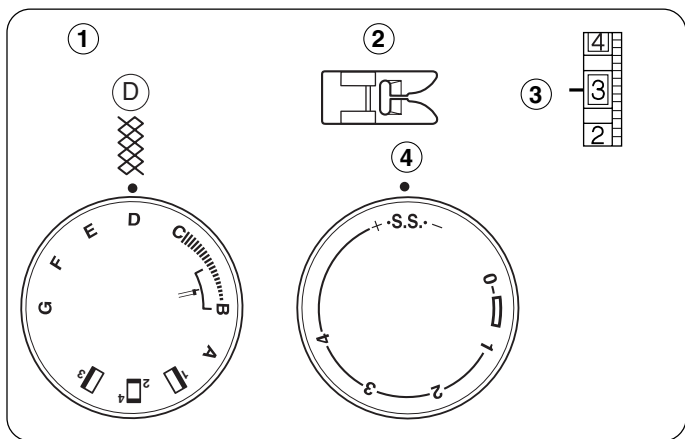
Si l'entraînement avant ou arrière est déséquilibré du fait du type de tissu utilisé, régler l'équilibre au moyen du cadran de réglage de la longueur du point de la manière suivante :

Si le point est trop serré, tourner le cadran en direction du "+".

Si le point est étiré, tourner le cadran en direction du "-".

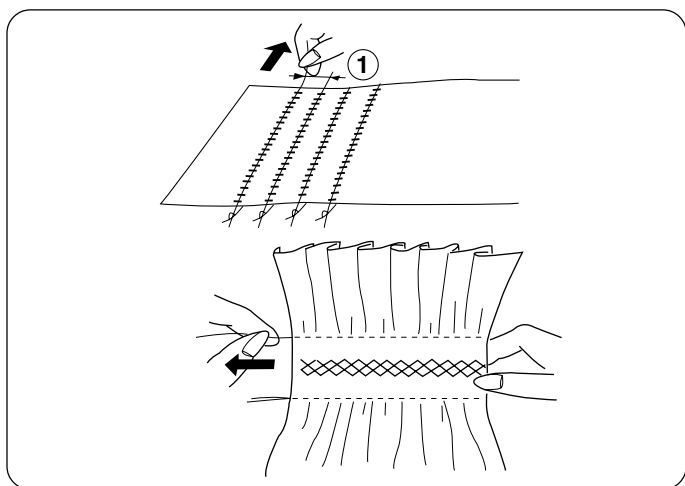
(page 29)





### Le point smocks

- ① Cadran de sélection du point: D
- ② Pied presseur: Pied zigzag
- ③ Tension du fil: 1-4
- ④ Longueur du point: S.S.



Régler la longueur de point sur "4" et coudre des lignes droites à 1 cm d'écart (3/8 pouces) sur toute la surface à couvrir de points smocks.

Noier les fils sur l'un des côtés. Tirer sur les fils de la canette et égaliser les fronces.

Attacher les fils de l'autre côté.

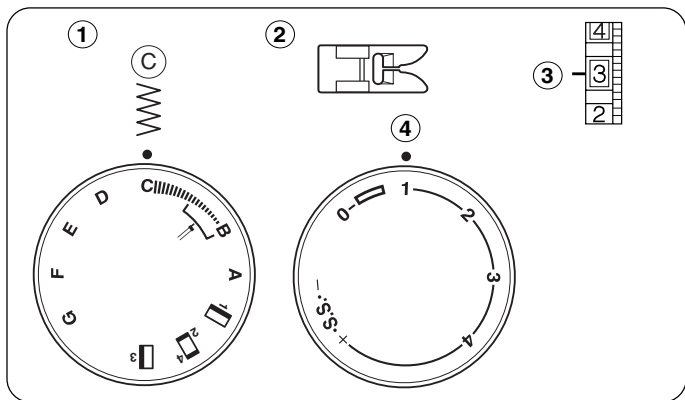
Coudre le point décoratif entre les points de fronce.

Tirer les points de fronce.

#### Remarque:

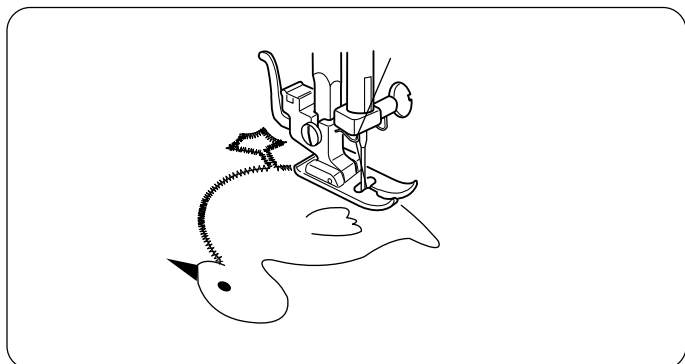
Pour faire la fronce, il faudra relâcher la tension du fil de l'aiguille.

- ① 1 cm (3/8 pouces)

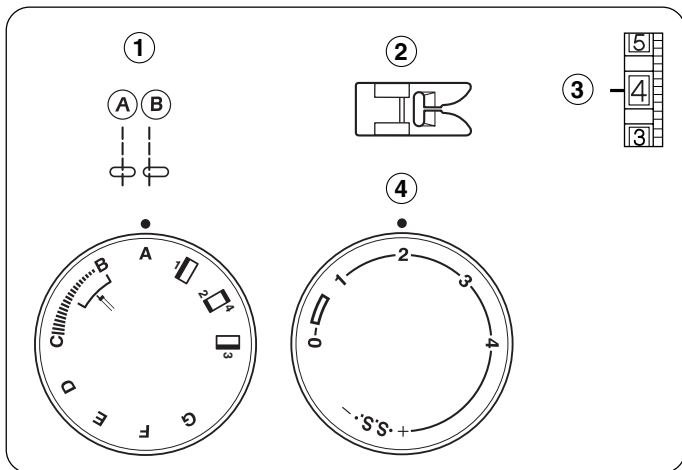


### Le point pour appliques

- ① Cadran de sélection du point: C
- ② Pied presseur: Pied zigzag
- ③ Tension du fil: 1-4
- ④ Longueur du point: 0.5-1

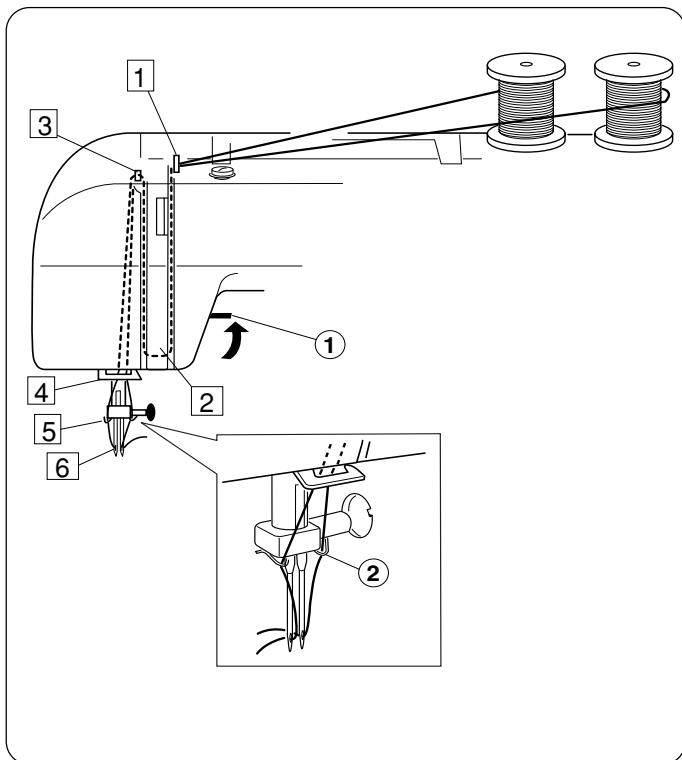


Fafilet l'applique (ou fusionner avec un produit d'assemblage de tissu à repasser) sur le tissu. Coudre autour de l'applique en s'assurant que l'aiguille retombe sur l'extérieur de l'applique. Pour les angles, planter l'aiguille dans le tissu. Lever le pied presseur et faire pivoter le tissu vers la droite ou la gauche.



### Coudre avec des aiguilles jumelées

- ① Cadran de sélection du point: A ou B ( ↑ )
- ② Pied presseur: Pied zigzag
- ③ Tension du fil: 2-6
- ④ Longueur du point: 0.5-4



### Attention:

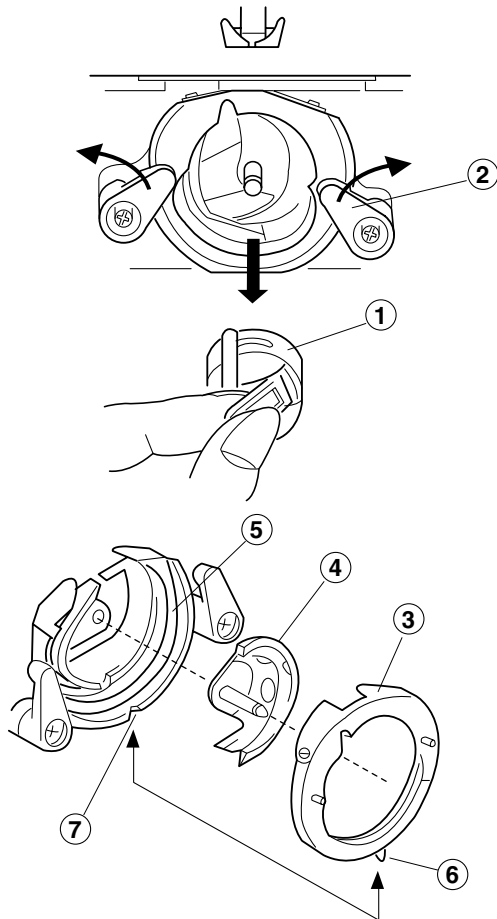
- \* Eteindre la machine avant de changer d'aiguilles.
- \* Lorsqu'on utilise des aiguilles jumelées, faire un essai de couture sur une chute de tissu avant de coudre le projet voulu.
- \* Ne réglez pas la largeur de point au delà de la zone pour les aiguilles jumelées. ( ↑ )

1. Tirer les fils des deux bobines et les faire passer par le cheminement du fil de ① à ⑥.  
Faire attention à ne pas emmêler les deux fils.  
① Releveur du pied presseur
  2. Le parcours du fil de ① à ④ est les mêmes que lorsque vous travaillez avec une aiguille simple.
  3. Glisser l'un des fils dans le guide-fil de la barre de l'aiguille sur la gauche et glisser l'autre sur la droite.  
② guide fil
  4. Enfiler les aiguilles depuis l'avant vers l'arrière.
- \* Lorsqu'on change de direction de couture, lever les aiguilles et faire pivoter le tissu.

## SECTION 6. ENTRETIEN DE VOTRE MACHINE

### Démontage et assemblage

#### Coursière de la navette



#### Remarque:

Éteindre et/ou débrancher la machine.

#### Pour démonter la coursière:

Relever l'aiguille jusqu'à son point le plus haut et ouvrir le couvercle du boîtier.

Ouvrir le loquet à charnières de la boîte à canettes et la sortir de la machine.

Ouvrir les supports de l'anneau de la coursière et sortir l'anneau. Dégager le crochet.

\* Nettoyer la coursière au moyen d'une brosse et d'un chiffon sec et doux.

- ① Boîte à canettes
- ② Support de l'anneau de la coursière
- ③ Anneau de la coursière
- ④ Crochet
- ⑤ Coursière de la navette

#### Pour assembler la coursière :

Tenir le crochet par la broche centrale et l'insérer avec précaution dans la coursière, en formant un cercle parfait avec le chasse-navette.

Fixer l'anneau de la coursière en s'assurant que la coche inférieure correspond à l'entaille.

Fixer l'anneau de la coursière en remettant les supports en place.

Replacer la boîte à canettes.

- ⑥ Coche
- ⑦ Entaille

#### Nettoyage de la griffe d'entraînement

#### Remarque:

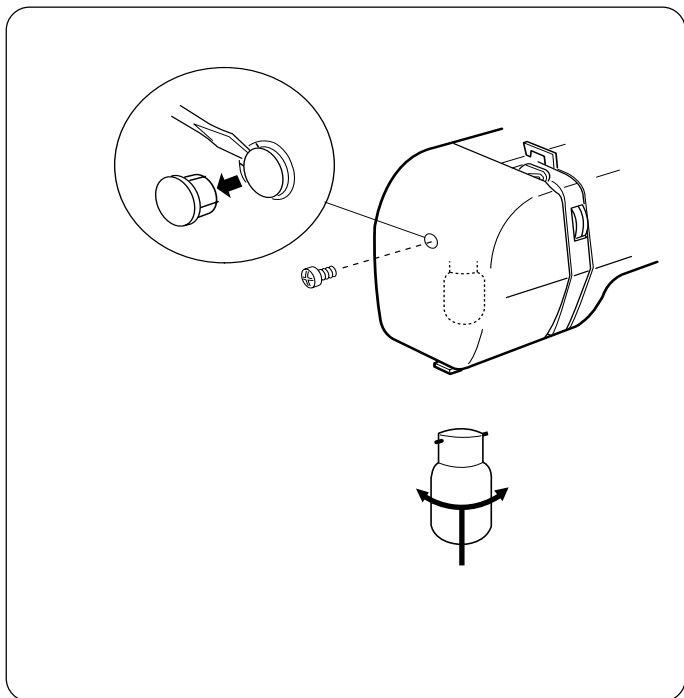
Éteindre et/ou débrancher la machine avant de nettoyer la griffe d'entraînement.

Enlever l'aiguille et le pied presseur.

Dévisser la vis d'arrêt de la plaque à aiguille et enlever la plaque à aiguille.

Au moyen d'une brosse, dépoussiérer et enlever les peluches qui encrassent les dents de la griffe d'entraînement.

Remettre la plaque à aiguille en place.



### Lampe de couture

La lampe de couture est située derrière la plaque frontale. Pour changer l'ampoule, enlever la plaque frontale de la machine à coudre en dévissant la vis d'arrêt.

\* Débrancher l'alimentation en électricité avant de changer l'ampoule.

\* Ne pas faire de démontage de la machine au-delà des instructions figurant dans le guide d'utilisation.

- Pour enlever ..... Pousser et tourner vers la gauche
- Pour remettre en place ..... Pousser et tourner vers la droite

#### Attention:

L'ampoule peut être BRULANTE. Se protéger les doigts lors de toute manipulation.

## En cas de problème

Problème	Causes possibles	Référence
<b>Rupture du fil de l'aiguille</b>	<ol style="list-style-type: none"> <li>1. Le fil de d'aiguille n'a pas été enfilé correctement.</li> <li>2. La tension du fil de l'aiguille est trop élevée.</li> <li>3. L'aiguille est tordue ou émoussée.</li> <li>4. L'aiguille n'a pas été correctement insérée.</li> <li>5. Les fils n'ont pas été tirés vers l'arrière après la couture.</li> <li>6. Le fil est trop épais ou trop fin pour l'aiguille.</li> </ol>	<p>Pages 9 Page 11 Page 6 Page 6 Page 14 Page 6</p>
<b>Le fil de canette se casse.</b>	<ol style="list-style-type: none"> <li>1. Le fil de la canette n'a pas été correctement enfilé dans la boîte à canettes.</li> <li>2. Trop de peluches se sont accumulées dans la boîte à canettes.</li> <li>3. La canette est endommagée et ne tourne pas correctement.</li> </ol>	<p>Page 8 Nettoyer la bête à canette. Changer la canette.</p>
<b>L'aiguille se casse.</b>	<ol style="list-style-type: none"> <li>1. L'aiguille n'a pas été correctemetent insérée.</li> <li>2. L'aiguille est tordue ou émoussée.</li> <li>3. La vis du pince-aiguille n'a pas été serrée.</li> <li>4. La tension du fil de l'aiguille est trop élevée.</li> <li>5. Les fils n'ont pas été tirés ver l'arrière après la couture.</li> <li>6. L'aiguille est trop fine pour le tissu utilisé.</li> <li>7. Le cadran de sélection de motifs a été tourné alors que l'aiguille se trouvait dans le tissu.</li> </ol>	<p>Page 6 Page 6 Page 6 Page 11 Page 14 Page 6 Page 12</p>
<b>Points manqués.</b>	<ol style="list-style-type: none"> <li>1. L'aiguille n'a pas été correctement insérée correctement.</li> <li>2. L'aiguille est tordue ou émoussée.</li> <li>3. L'aiguille et/ou les fils utilisés ne conviennent pas à la couture effectuée.</li> <li>4. Utiliser une aiguille à Pointe Bleue pour les tissus extensibles, les tissus très fins et les tissus synthétiques.</li> <li>5. Le fil de l'aiguille n'a pas été enfilé correctement.</li> </ol>	<p>Page 6 Page 6 Page 6 Page 6 Page 9</p>
<b>La couture fronce.</b>	<ol style="list-style-type: none"> <li>1. La tension du fil de l'aiguille est trop élevée.</li> <li>2. Le fil de l'aiguille n'a pas été enfilé correctment.</li> <li>3. L'aiguille est trop épaisse pour le tissu sur lequel vous cousez.</li> <li>4. Les points sont trop lourds pour le tissu cousu.</li> </ol> <p>* Lorsque vous cousez des tissus très légers, placer un morceau de papier sous le tissu.</p>	<p>Page 11 Page 9 Page 6 Reglez le point plus court.</p>
<b>Des boucles de fil se forment.</b>	<ol style="list-style-type: none"> <li>1. La tension du fil de l'aiguille n'est pas assez élevée.</li> <li>2. L'aiguille est soit trop grosse, soit trop fine pour le fil.</li> </ol>	<p>Page 11 Page 6</p>
<b>Le tissu n'avance pas régulièrement.</b>	<ol style="list-style-type: none"> <li>1. Les griffes d'entraînement sont encombrées par des peluches.</li> <li>2. Les points sont trop fins.</li> </ol>	<p>Page 27 Renforcer les points</p>
<b>La machine ne marche pas.</b>	<ol style="list-style-type: none"> <li>1. La machine n'est pas branchée.</li> <li>2. Le fil s'est emmêlé dans la coursière.</li> <li>3. Le volant est resté déboîté après le remplissage de la canette.</li> </ol>	<p>Page 4 Page 27 Page 8</p>
<b>Le fonctionnement est bruyant.</b>	<ol style="list-style-type: none"> <li>1. Des fils sont pris dans le mécanisme de crochet.</li> <li>2. Des peluches se sont accumulées dans la griffe d'entraînement.</li> </ol>	<p>Page 27 Page 27</p>