



**MARQUE: PHILIPS**  
**REFERENCE: HX6321/03 KIDS CONNE**  
**CODIC: 4206916**



**NOTICE**



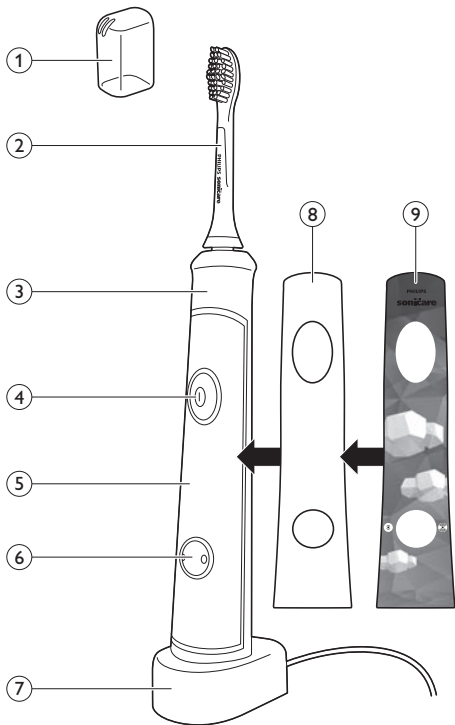
Always here to help you  
Toujours près pour vous aidez

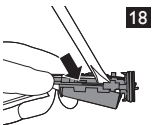
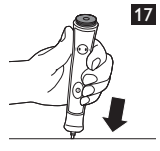
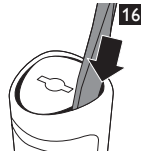
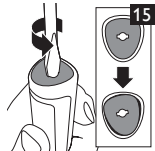
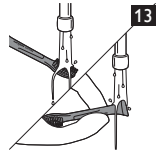
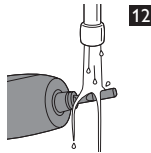
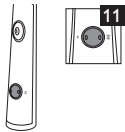
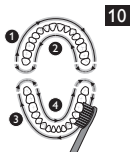
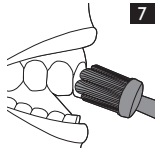
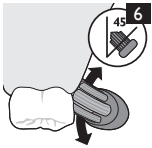
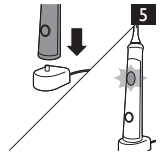
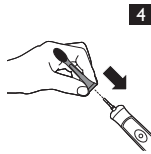
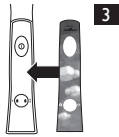
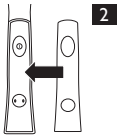
Register your product and get support at / Enregistrez votre produit et profitez de l'assistance Philips  
[www.philips.com/welcome](http://www.philips.com/welcome)



**Sonicare For Kids**  
rechargeable  
sonic toothbrush

**PHILIPS**  
**sonicare**





## Introduction

Félicitations pour votre achat et bienvenue dans l'univers Philips!  
Pour profiter pleinement du soutien de Philips, enregistrez votre produit sur le site : **[www.philips.com/welcome](http://www.philips.com/welcome)**.

Vous et votre enfant disposez désormais d'une brosse à dents connectée Sonicare. Grâce à la connexion Bluetooth, votre brosse à dents communique avec une application pour appareil mobile amusante qui motive votre enfant à apprendre les techniques brossage appropriées.

## Sonicare pour enfants (fig. 1)

- 1 Capuchon de protection hygiénique
- 2 Tête de brosse
- 3 Manche facile à tenir
- 4 Bouton marche-arrêt et indicateur de charge
- 5 Panneau amovible avec autocollants interchangeables
- 6 Bouton et voyants de mode de brossage
- 7 Chargeur
- 8 Panneau
- 9 Autocollant

# MISES EN GARDE IMPORTANTES

LISEZ TOUTES LES INSTRUCTIONS AVANT D'UTILISER L'APPAREIL

## DANGER

Pour éviter tout risque d'électrocution :

- 1 Ne placez pas et ne rangez pas le produit à un endroit où il peut tomber dans une baignoire ou un évier.
- 2 Ne placez pas et n'échappez pas le produit dans de l'eau ou tout autre liquide.
- 3 Ne touchez pas le produit s'il est tombé dans l'eau. Débranchez-le immédiatement.
- 4 N'utilisez pas l'appareil en prenant un bain.

## AVERTISSEMENTS

Pour éviter tout risque de brûlure, d'électrocution, d'incendie ou d'accident :

- 1 Cessez d'utiliser cet appareil s'il vous semble endommagé de quelque façon que ce soit (tête de brosse, manche, chargeur). Ce produit ne contient pas de pièces remplaçables. Consultez le chapitre «Garantie et service» si votre appareil Sonicare ne fonctionne plus correctement ou doit être réparé.
- 2 N'utilisez jamais le chargeur si le cordon d'alimentation ou la fiche sont endommagés.
- 3 Tenez le cordon d'alimentation à l'écart des surfaces chauffantes.
- 4 N'utilisez pas le chargeur à l'extérieur.
- 5 N'utilisez pas le chargeur s'il est tombé dans l'eau.
- 6 Ce produit n'est conçu que pour le nettoyage des dents, des gencives et de la langue. Ne vous en servez que pour son utilisation prévue, tel que décrit dans cette brochure. Cessez d'utiliser ce produit et communiquez avec un médecin ou un dentiste si vous ressentez de la douleur ou un certain inconfort.
- 7 Cet appareil ne doit pas être utilisé par des personnes (incluant des enfants) avec des capacités physiques, sensorielles ou mentales réduites, ou qui n'ont pas l'expérience et les connaissances nécessaires, à moins qu'elles ne soient sous la surveillance d'une personne responsable de leur sécurité ou qu'elles aient reçu de cette personne des directives concernant l'utilisation de l'appareil.
- 8 Les enfants doivent utiliser la brosse à dents sous la supervision d'un adulte et ils ne doivent pas jouer avec l'appareil.
- 9 N'utilisez pas d'autres accessoires que ceux recommandés par le fabricant.
- 10 Si votre dentifrice contient du peroxyde, du bicarbonate de soude ou un autre type de bicarbonate (couramment utilisés dans les dentifrices blanchissants), veillez à bien nettoyer la tête de brosse et le manche avec de l'eau savonneuse après chaque utilisation. Dans le cas contraire, le plastique pourrait se fissurer.
- 11 Suivez attentivement les instructions de sécurité et d'avertissement fournies par le fabricant lorsque vous utilisez d'autres appareils à proximité d'une source d'eau et des lieux humides. Suivez les instructions fournies par le fabricant pour savoir quoi faire en cas de déversement de liquides ou de nourriture.
- 12 Ne pas charger votre téléphone ou votre tablette dans la salle de bains.

## MISES EN GARDE D'ORDRE MÉDICAL

- 1 Consultez votre dentiste avant d'utiliser ce produit si vous avez subi une chirurgie buccale ou gingivale au cours des 2 derniers mois.
- 2 Consultez votre dentiste si vos gencives saignent anormalement après vous être brossé les dents avec cet appareil ou si le saignement persiste après 1 semaine d'utilisation.
- 3 Si vous avez un stimulateur cardiaque ou tout autre dispositif implanté, consultez votre médecin ou le fabricant du dispositif implanté avant d'utiliser cet appareil.
- 4 Cet appareil Philips est conforme à toutes les normes et réglementations relatives à l'exposition aux champs électromagnétiques.
- 5 Consultez votre médecin avant d'utiliser votre Sonicare pour toutes préoccupations d'ordre médical.

## CE PRODUIT N'EST PAS UN JOUET.

**VÉRIFIEZ RÉGULIÈREMENT LA TÊTE DE BROSSAGE. DES FISSURES CAUSÉES PAR UNE CHUTE POURRAIENT ENTRAÎNER UN RISQUE D'ÉTOUFFEMENT.**

# CONSERVEZ CES CONSIGNES

## Préparation

### Positionnement du panneau interchangeable

La brosse à dents Sonicare For Kids est livrée avec 1 panneau amovible.

- 1 Retirez l'endos adhésif du panneau.

- 2 Appliquez le panneau sur la section blanche à l'avant du manche (fig. 2).

*Remarque : Alignez les trous du panneau avec les boutons situés à l'avant du manche.*

- 3 Collez l'autocollant de votre choix sur le panneau en suivant les indications fournies (fig. 3).

### Pour réappliquer un panneau qui a été enlevé

- 1 Rincez le panneau dans l'eau tiède. Au besoin, lavez-le avec un détergent doux.
- 2 Laissez sécher le panneau.
- 3 Appliquez le panneau sur la section blanche à l'avant du manche.

### Fixation de la tête de brosse

- 1 Alignez la tête de brosse de façon que les soies pointent dans la même direction que l'avant du manche (fig. 4).
- 2 Pressez fermement la tête de brossage sur la tige de métal jusqu'à ce qu'elle s'arrête.

*Remarque : Il y a un léger écart entre la tête de brosse et le manche.*

### Charge de la brosse à dents Sonicare

- 1 Branchez le chargeur sur une prise.
- 2 Placez le manche dans le chargeur (fig. 5).
  - ▶ L'indicateur de charge du bouton marche-arrêt clignote pour indiquer que la brosse à dents est en cours de charge.
  - ▶ Lorsque la brosse Sonicare est complètement chargée, le voyant arrête de clignoter et demeure allumé pour 10 secondes et puis s'éteint.

*Remarque : Lorsque le niveau de charge de la batterie est faible, la brosse Sonicare émet des signaux sonores et l'indicateur de charge clignote rapidement pendant 30 secondes après le cycle de brossage.*

*Remarque : Lorsque vous n'utilisez pas la brosse à dents Sonicare, placez-la sur le chargeur pour que la batterie soit toujours entièrement chargée. Une fois la batterie complètement chargée, la consommation d'électricité est minime. Il faut au moins 24 heures pour charger entièrement la batterie.*

## Mode d'emploi de la Sonicare pour enfants

### Connectivité Bluetooth

Avant de commencer la procédure de connectivité, assurez-vous que votre appareil mobile fonctionne avec :

- Apple sous iOS 7 ou une version supérieure.
- Bluetooth 4.0 ou une version supérieure.

*Remarque : Pour obtenir l'information la plus récente sur la compatibilité des appareils, visitez l'App store d'Apple ou Google Play.*

### Connexion de votre brosse à dents

- 1 Téléchargez l'application Philips Sonicare For Kids à partir de l'App store d'Apple ou Google Play.
- 2 Vérifiez que votre téléphone intelligent ou votre tablette Bluetooth est activé avant d'ouvrir l'application. Vérifiez les paramètres à partir de votre téléphone intelligent ou de votre tablette pour activer le Bluetooth.
- 3 Pour connecter la brosse à l'application, allumez-la en appuyant sur le bouton marche/arrêt ou sur le bouton de mode brossage. Assurez-vous que le manche n'est pas placé sur le chargeur lorsque vous l'allumez.
- 4 Ouvrez l'application Philips Sonicare for Kids.
- 5 Suivez les instructions de l'application qui s'affichent sur votre téléphone intelligent ou votre tablette. L'application se connecte automatiquement à la brosse à dents. Si la brosse à dents ne se connecte pas, suivez les étapes de dépannage fournies dans l'application.
- 6 Gardez votre téléphone intelligent ou votre tablette près du manche de la brosse à dents lorsque vous l'utilisez. Assurez-vous que votre tablette ou votre téléphone intelligent reste sur une surface sèche.

### Directives de brossage

- 1 Mouillez les soies et appliquez une petite quantité de dentifrice dessus (environ la taille d'un petit pois).

- 2 Placez les soies de la tête de brosse sur les dents, légèrement en angle (à 45 degrés), là où les dents rencontrent la gencive. Il s'agit de vous assurer que toute la surface des dents est brossée (fig. 6).
- 3 Appuyez sur le bouton marche/arrêt pour mettre l'appareil Sonicare en marche.
- 4 Appliquez une légère pression pour maximiser l'efficacité de la brosse à dents Sonicare et laissez-la faire le brossage pour vous (fig. 7).
- 5 Maintenez une légère pression et brossez légèrement les surfaces externes et internes de toutes les parties supérieure et inférieure des dents pendant que vous tenez la brosse à dents à un angle, de sorte que les soies de la tête de brosse les dents touchent la zone les dents rencontrent la gencive.
- 6 L'intérieur et extérieur de la partie supérieure et inférieure arrière des dents sont difficiles à atteindre. Prenez le temps de brosser ces zones, appliquez une légère pression et de conservez l'angle des soies de la tête de brosse jusqu'à la gencive (fig. 8).
- 7 Brossez la surface de mastication des dents de toutes les parties supérieure et inférieure.
- 8 Tout en conservant l'angle des soies vers la gencive, déplacez doucement la tête de la brosse sur les dents en lui imprimant de lents mouvements de va-et-vient de sorte que les soies les plus longues passent entre vos dents. Continuez ce mouvement pendant tout le cycle de brossage (fig. 9).

*Remarque : Pour vous assurer que vous brossez uniformément toutes les dents, divisez votre bouche en quatre sections en vous servant de la fonction KidPacer (voir la section «Caractéristiques»).*

- 9 Commencez par la section 1 (dents de la mâchoire supérieure à l'extérieur). Des notes musicales indiquent quand passer à la section 2 (dents de la mâchoire supérieure à l'intérieur). Les notes musicales suivantes indiquent quand passer à la section 3 (dents de la mâchoire inférieure à l'extérieur). Les notes musicales suivantes indiquent quand passer à la section 4 (dents de la mâchoire inférieure à l'intérieur). La brosse s'éteint automatiquement à la fin du cycle de brossage (fig. 10).

La brosse à dents Sonicare est sans danger pour :

- les appareils orthodontiques (les têtes de brosse s'useront plus rapidement dans ce cas),
- les restaurations dentaires (obturations, couronnes, facettes).

### Modes de brossage

La brosse démarre automatiquement en mode maximum.

- 1 Appuyez sur le bouton marche/arrêt pour alterner entre les modes (fig. 11).
- Le voyant de mode vert indique le mode sélectionné.
- Mode maximum : brossage pleine puissance pour adolescents et adultes.
  - Mode minimum : brossage doux pour l'apprentissage et les enfants.

### Caractéristiques

#### KidTimer

- La fonction KidTimer émet un signal sonore à la fin de la période de brossage et éteint la brosse à la fin du cycle de brossage.
- En mode maximum, la fonction KidTimer est réglée à 2 minutes.
- En mode minimum, la fonction KidTimer est réglée à 1 minute, et ce délai augmente progressivement avec le temps pour aider les enfants à atteindre une durée de brossage de 2 minutes conformément aux recommandations des dentistes.

*Remarque : Expliquez à votre enfant qu'il doit se brosser les dents jusqu'à ce qu'il entende la mélodie et que la brosse s'éteigne.*

#### KidPacer

La fonction KidPacer émet une série de brefs signaux sonores pour indiquer qu'il est temps de passer à la section suivante de la bouche, pour favoriser un brossage complet (voir la section «Conseils de brossage»).

#### Easy-start

- La fonction Easy-start de la brosse Sonicare pour enfants est activée par défaut.
- La fonction Easy-start augmente progressivement la puissance de brossage pendant les 14 premiers brossages.

*Remarque : Chacun des 14 premiers cycles de brossage doit durer au moins 1 minute pour que la fonction Easy-start se déroule correctement.*

#### Désactivation ou activation de la fonction Easy-start

- 1 Fixez la tête de brosse au manche.

- 2 Placez le manche sur le chargeur branché.

- Pour désactiver la fonction Easy-start :

Appuyez sur le bouton marche/arrêt et maintenez-le enfoncé pendant 2 secondes. Vous entendrez un bip qui vous indiquera que la fonction Easy-start est désactivée.

- Pour réactiver la fonction Easy-start :

Appuyez sur le bouton marche/arrêt et maintenez-le enfoncé pendant 2 secondes. Vous entendrez 2 bips qui vous indiqueront que la fonction Easy-start est réactivée.

*Remarque : Il est recommandé de ne pas dépasser la période initiale d'utilisation de la fonction Easy-start, au risque de réduire l'efficacité de la brosse à dents Sonicare à éliminer la plaque dentaire.*

### Nettoyage

Les têtes, le manche, le chargeur ou l'étui de chargeur ne doivent pas être placés au lave-vaisselle.

#### Manche de la brosse à dents

- 1 Retirez la tête de brosse et rincez la zone de la tige en métal avec de l'eau tiède (fig. 12).

Ne poussez pas sur le joint d'étanchéité en caoutchouc de la tige en métal avec un objet pointu, car vous pourriez l'endommager.

- 2 Utilisez un chiffon humide pour essuyer la surface du manche.

#### Tête de brosse

- 1 Rincez la tête de brosse et les soies après chaque utilisation (fig. 13).
- 2 Retirez la tête de brosse du manche et rincez le raccord de la tête de brosse au moins une fois par semaine avec de l'eau tiède.

#### Chargeur

- 1 Débranchez le chargeur avant le nettoyage.
- 2 Utilisez un chiffon humide pour essuyer la surface du chargeur.

### Entreposage

- Si vous prévoyez ne pas utiliser la Sonicare pour une longue période, débranchez le chargeur et rangez la brosse dans un endroit frais et sec, à l'abri des rayons du soleil.

### Remplacement

#### Tête de brosse

- Pour un résultat optimal, remplacez les têtes de brosse Sonicare tous les 3 mois.
- Utilisez uniquement les têtes de brossage Sonicare pour enfants.

### Mise aux rebuts

- Cet appareil contient une batterie rechargeable qui doit être mise au rebut de façon appropriée (fig. 14).
- Contactez les fonctionnaires de votre municipalité ou de votre ville pour obtenir des renseignements sur la mise au rebut des batteries, appelez le 1 800 8-BATTERY ou consultez le site [www.rbr.com](http://www.rbr.com) pour connaître les points de collecte des batteries.
- Pour obtenir de l'aide, visitez le site Web [www.philips.com/support](http://www.philips.com/support) ou composez le numéro sans frais 1 800 243-3050.

#### Pour retirer la batterie rechargeable

Retirez la batterie rechargeable seulement lorsque vous mettez l'appareil aux rebuts. Assurez-vous que la batterie est complètement déchargée lorsque vous l'enlevez.

- Pour retirer la batterie rechargeable, vous aurez besoin d'un tournevis (standard) à tête plate. Il est essentiel d'observer les mesures de sécurité fondamentales quand vous effectuez le procédé décrit ci-dessous. Assurez-vous de protéger vos yeux, mains et doigts ainsi que la surface sur laquelle vous travaillez.

- 1 Pour vider complètement la batterie, retirez le manche du chargeur, mettez l'appareil en marche et laissez-le fonctionner jusqu'à ce qu'il s'arrête. Répétez cette étape jusqu'à ce que vous ne puissiez plus allumer l'appareil.
- 2 Insérez un tournevis dans la fente située sur la partie inférieure du manche et tournez dans le sens inverse des aiguilles d'une montre jusqu'à ce qu'il y ait un espace entre l'embout inférieur et le manche (fig. 15).
- 3 Insérez le tournevis dans l'espace pour enlever l'embout du manche (fig. 16).

**4** Tenez le manche sens dessus dessous et poussez sur la tige pour libérer les composantes internes du manche (fig. 17).

**5** Insérez le tournevis sous la carte de circuit, à côté des connexions de la batterie, et effectuez une torsion pour briser les connexions. Retirez la carte de circuit et dégagez la batterie de son support en plastique (fig. 18).

La batterie rechargeable peut maintenant être recyclée ou jetée et le reste du produit peut être mis au rebut.

## **Garantie et assistance**

Philips garantit ses produits pour une période de deux ans après la date d'achat. Enregistrez votre produit sur le site Web **www.philips.com/support**. À sa discrétion, Philips réparera tout défaut de matériel ou de main-d'œuvre ou remplacera tout appareil défectueux si une preuve d'achat peut être présentée durant la période de garantie. Philips recommande d'utiliser de véritables têtes de brosse Sonicare pour obtenir un rendement optimal. L'utilisation d'autres têtes de brosse risque d'endommager votre brosse à dents Sonicare et de limiter la garantie de votre protection. Si vous êtes en Amérique du Nord, appelez le centre de service à la clientèle au 1 800 682-7664. Sinon, communiquez avec le centre de service à la clientèle Philips de votre pays.

Site Web : **www.philips.com/support**

## **EXCLUSIONS**

Ce qui n'est pas couvert par la garantie :

- Têtes de brosse;
- Panneaux amovibles
- Les dommages causés par une mauvaise utilisation, un usage abusif, de la négligence ou encore des modifications ou réparations non autorisées;
- L'usure normale, incluant les ébréchures, les égratignures, les abrasions, la décoloration ou l'affadissement des couleurs.
- Autocollants interchangeables

## **GARANTIES IMPLICITES**

TOUTES LES GARANTIES IMPLICITES, Y COMPRIS LES GARANTIES DE QUALITÉ MARCHANDE ET D'ADAPTATION À UN USAGE PARTICULIER, SONT LIMITÉES À LA DURÉE DES GARANTIES EXPRESSES ÉNONCÉES CI-DESSUS. DANS CERTAINS ÉTATS, OU CERTAINES PROVINCES, LES LIMITATIONS DE DURÉE DE GARANTIES IMPLICITES NE S'APPLIQUENT PAS.

## **RESTRICTION DES RECOURS**

NI LA SOCIÉTÉ PHILIPS ORAL HEALTHCARE, INC. NI AUCUNE DE SES SOCIÉTÉS ASSOCIÉES OU FILIALES NE POURRONT EN AUCUN CAS ÊTRE TENUES RESPONSABLES POUR DES DOMMAGES SPÉCIFIQUES, ACCESSOIRES OU CORRÉLATIFS, À LA SUITE D'UNE RUPTURE DE LA GARANTIE, D'UNE RUPTURE DE CONTRAT, D'UNE NÉGLIGENCE, D'UNE FAUTE DÉLICTEUELLE OU DE TOUTE AUTRE THÉORIE LÉGALE. DE TELS DOMMAGES COMPRENNENT, SANS S'Y LIMITER, UNE PERTE D'ÉCONOMIES OU DE REVENUS; UNE PERTE DE PROFITS; UNE PERTE DE JOUISSANCE; LES REVENDICATIONS DE TIERS, Y COMPRIS, SANS S'Y LIMITER, LES DENTISTES ET HYGIÉNISTES DENTAIRE; AINSI QUE LE COÛT D'ÉQUIPEMENTS OU DE SERVICES DE REMPLACEMENT. CERTAINS ÉTATS NE RECONNAISSENT PAS L'EXCLUSION OU LA LIMITATION DES DOMMAGES ACCESSOIRES OU CORRÉLATIFS.





[www.philips.com/Sonicare](http://www.philips.com/Sonicare)

©2015 Koninklijke Philips N.V. (KPNV). All rights reserved.

Philips and the Philips shield are trademarks of KPNV.

Sonicare and the Sonicare logo are trademarks  
of Philips Oral Healthcare, Inc. and/or KPNV.

©2015 Koninklijke Philips N.V. (KPNV). Tous droits réservés.

Philips et le blason Philips sont des marques de commerce de KPNV.

Sonicare et le logo Sonicare sont des marques de commerce  
de Philips Oral Healthcare, Inc. et (ou) KPNV.



100% recycled paper  
100% papier recyclé

4235.020.9982.2